



Center for Kriminalitetsanalyse

Kriminalitet blandt ikke-fastboende udlændinge i Danmark

2015-2019

Peter Kruize
Juni 2020

Kriminalitet blandt ikke-fastboende udlændinge i Danmark 2015-2019

Forfatter: Peter Kruize
Center for Kriminalitetsanalyse

Det projekt, der beskrives i denne rapport, er støttet økonomisk af Justitsministeriets Forskningspulje. Projektets gennemførelse og resultater er alene forfatterens ansvar. De vurderinger og synspunkter, der fremsættes i rapporten, er forfatterens egne og deles ikke nødvendigvis af Justitsministeriet.

Denne publikation er kun udgivet som PDF på
<https://www.justitsministeriet.dk/arbejdsomraader/forskning/justitsministeriets-forskningspulje>

Kopiering tilladt med angivelse af kilde.

Juni 2020

ISBN 978-87-985490-5-5

Resumé

Nærværende undersøgelse bygger oven på en analyse af straffelovssigtelser og (doms)afgørelser om turister, asylansøgere og illegale indvandrere i Danmark i perioden 2000-2014 (Kruize, 2016). Vi har i denne nye undersøgelse set nærmere på perioden 2015-2019 og udover straffeloven også inddraget lov om euforiserende stoffer samt udlændingeloven. Datagrundlaget består af et datasæt fra Rigspolitiet samt offentligt tilgængelige oplysninger fra Danmarks Statistisk (Statistikbanken).

Antal og profil

Der skelnes mellem tre grupper af ikke-fastboende udlændinge: asylansøgere, turister og illegale indvandrere. Turister tegner sig for de fleste sigtelser mod ikke-fastboende udlændinge. Målt på den skønnede population ser det dog ud til, at asylansøgere er den mest aktive gruppe, når det gælder kriminalitet. Der kan muligvis også være tale om, at de har større risiko for at blive sigtet.

I perioden 2015-2019 sigtedes i alt 24.452 ikke-fastboende udlændinge for kriminalitet i Danmark. Af disse kategoriseres 15.421 som turister (63 procent), 5.950 som asylansøgere (24 procent) og 3.081 som illegale indvandrere (13 procent). På mange punkter er der ikke større forskelle mellem disse tre grupper. Undtagelsen er andelen af mindreårige; blandt asylansøgerne var 1 ud af 6 sigtede mindreårige, mens disse sigtes i betydeligt mindre omfang, når det gælder turister og illegale indvandrere. Der er desuden forskelle på, hvilket land den ikke-fastboende udlænding stammer fra. Kriminelle turister kommer for det meste fra østeuropæiske lande med Rumænien som absolut højdespringer. Asylansøgere og illegale indvandrere kommer hovedsageligt fra lande uden for Europa, især i Mellemøsten og Nord- eller Østafrika.

Andel i kriminalitet

Ikke-fastboende udlændinges andel af samtlige sigtelser i Danmark (altså inklusive sigtelser mod danskere og fastboende udlændinge) faldt i perioden 2015-2019. Samlet set tegnede de sig for 4-5 procent af alle sigtelser for personfarlig kriminalitet, mens deres andel af sigtelserne for indbrud og tyveri lå på 15-20 procent.

Siden 2007 har der været en stigning i omfanget af kriminalitet begået af ikke-fastboende udlændinge, men i perioden 2013-2018 fladede udviklingen ud. Årene 2014 og 2015 toppede ekstraordinært på grund af mange sigtelser for økonomisk kriminalitet begået af få, meget aktive rumænske gerningsmænd. I 2019 så vi derimod et markant fald, men det er endnu for tidligt at fastslå, om der er tale om en varig tendens.

Det er svært at levere vandtætte forklaringer på først udjævningen og siden faldet i 2019, men grænsekontrol, lejrløven og færre asylansøgere er sandsynligvis faktorer, som har en aktie i denne udvikling. Fælles for disse forklaringer er, at tilstrømningen af mulige kriminelle udlændinge er aftaget, og at deres andel i kriminaliteten logisk nok er reduceret. Vi har i vores data ikke fundet evidens for andre tænkelige (supplerende) forklaringer, f.eks. en mere effektiv efterforskning, men det betyder selvfølgelig ikke, at sådanne ikke kan findes.

Hvor og hvornår

Analysen af perioden 2000-2014 (Kruize, 2016) viste, at provinsen i stigende grad var kriminelle turisternes typiske gerningssted. Det forklaredes med, at professionelle kriminelle netværk fra Østeuropa har en præference for provinsen. Denne tendens fortsatte ikke i perioden 2015-2019, hvilket muligvis kan tyde på, at Danmark er blevet mindre attraktivt for omrejsende kriminelle end andre europæiske lande.

Ikke-fastboende udlændinge begår overordnet deres kriminalitet i Danmark året rundt. Den er dermed ikke koncentreret i eller omkring ferieperioder. Det peger i retning af, at de for det meste ikke begår en kriminel handling under en ferie i Danmark. Hvis det havde været tilfældet, ville vi kunne se et mere udpræget sæsonmønster. Det tyder på, at udlændingene enten specifikt kommer til Danmark for at begå kriminalitet, eller at de er her for en længere periode. Det sidste gælder formentlig især for asylansøgere og illegale indvandrere.

Ulovligt ophold og ulovligt arbejde

For de fleste, der sigtes for en overtrædelse af udlændingeloven, sker det i forbindelse med ulovligt ophold eller ulovligt arbejde i Danmark. I perioden 2015-2019 sigtedes i alt 5.045 personer for ulovligt ophold, mens 1.658 personer sigtedes for ulovligt arbejde. Disse personer har til dels en anden profil end dem, der sigtes for overtrædelse af straffeloven eller loven om euforiserende stoffer, og kommer oftest fra lande som Thailand, Filippinerne og Kina.

Dømt til udvisning

En udlænding kan blive dømt til udvisning og få indrejseforbud med afsæt i udlændingeloven. Antallet af udvisningsdomme er gennem årene steget. I år 2000 lå det på ca. 500, mens det frem til 2015 tredobledes til ca. 1.500. I perioden 2015-2018 steg antallet yderligere til ca. 2.000. Her er der ikke kun tale om ikke-fastboende udlændinge, men vi må antage, at de står for langt de fleste udvisninger. Med dette udgangspunkt steg andelen af ikke-fastboende udlændinge, der findes skyldige og udvises, fra ca. 35 procent i 2015 til ca. 45 procent i 2018. Et tegn på, at dommerne, efter politisk ønske, hyppigere udviser ikke-fastboende udlændinge, der er dømt efter straffeloven.

Tålt ophold

Ikke alle udlændinge, der er dømt til udvisning, kan faktisk blive udvist, men ender på tålt ophold. Denne gruppe er de sidste par år vokset, men antallet er stadig begrænset: I 2019 befandt i alt 93 personer sig således på tålt ophold i Danmark. De fleste af disse skulle have været udvist efter en dom for overtrædelse af straffeloven.

Indrejseforbud

I perioden 2015-2019 sigtedes 3-400 personer årligt for overtrædelse af et indrejseforbud. Det betyder, at de fleste ikke overtræder indrejseforbuddet, eller rettere sagt, at en overtrædelse ikke konstateres. 43 procent af dem, der bryder et indrejseforbud, sigtes ved samme lejlighed for overtrædelse af straffeloven eller loven om euforiserende stoffer.

Indholdsfortegnelse

RESUMÉ.....	3
1. INDLEDNING.....	7
2. IKKE-FASTBOENDE UDLÆNDINGES ANDEL I KRIMINALITET.....	12
2.1 Det overordnede billede	12
2.2 Kriminalitetsformer.....	13
2.3 Asylansøgere, illegale indvandrere og turister.....	16
2.4 Asylansøgere.....	17
2.5 Turister	18
2.6 Illegale indvandrere.....	20
2.7 Afgørelser.....	20
3. TIDSASPEKTER OG GEOGRAFI.....	22
3.1 Tidsaspekter	23
3.2 Geografi	24
4. PROFIL AF IKKE-FASTBOENDE KRIMINELLE.....	27
4.1 Antal ikke-fastboende udlændinge, der er sigtet.....	27
4.2 Skyldspørgsmål.....	29
4.3 Statsborgerskab	30
4.4 Køn og alder.....	31
4.5 Andelen af kriminelle blandt alle ikke-fastboende udlændinge i Danmark (2018).....	32
5.UDLÆNDINGELOVEN.....	35
5.1 Overtrædelse af udlændingeloven.....	35
5.2 Udvist af Danmark	38
5.3 Tålt ophold	39
5.4 Indrejseforbud	40

6. KONKLUSIONER OG PERSPEKTIVERING.....	43
6.1 Kriminalitet blandt ikke-fastboende udlændinge.....	43
6.2 Mulige forklaringer på udviklingen i kriminalitet begået af ikke-fastboende udlændinge.....	45
6.3 Kriminalitetsformerne.....	49
6.4 Hvor og hvornår begår ikke-fastboende udlændinge deres kriminalitet?.....	51
6.5 Karakterisering af ikke-fastboende kriminelle.....	52
6.6 Udlændingeloven.....	53
LITTERATUR.....	54
BILAG 1: ANTALLET AF SIGTELSE PR. GERNINGSTEKST.....	55
BILAG 2: ANTALLET AF SIGTELSE EFTER TILHØRSFORHOLD.....	62

Kapitel 1

Indledning

Justitsministeriets Forskningspolitiske Udvalg afsætter årligt et beløb til finansiering af ekstern forskning gennem ministeriets Forskningspulje. Midler fra denne pulje bevilgedes i 2019 – i modsætning til tidligere år – i én runde og kun til bestemte emneområder. Et af områderne var kriminalitet begået af asylansøgere, turister og andre ikke-fastboende udlændinge. Emnebeskrivelsen lød således:

Forskning, der grundlæggende belyser omfang og karakter af kriminaliteten begået af en eller flere af disse grupper, herunder afviste asylansøgere. Der er endvidere ønske om at få belyst sammenhængen mellem sagskæden i henholdsvis udlændingesager og eventuelle straffesager for ikke-fastboende udlændinge.

Kriminalitet begået af (ikke) fastboende udlændinge

I 1990'erne publiceredes de første analyser af etniske minoriteters overrepræsentation i kriminalstatistikken (Rigspolitechefen, 1995, DKR, 1998). Senere studier har forsøgt at tolke denne overrepræsentation (Kyvsgaard, 2001; Holmberg og Kyvsgaard, 2003; Ansel-Henry og Jespersen, 2003). Danmarks Statistik har siden 1995 berettet om kriminalitet og national oprindelse og har fra og med 2007 udgivet publikationen *Indvandrere i Danmark*. Denne publikation indeholder også et kapitel om kriminalitet. Det er kendetegnende for disse publikationer, at fokus er på fastboende udlændinge, fordelt på indvandrere og efterkommere.

Justitsministeren og/eller integrationsministeren udspørges regelmæssigt af folketingsmedlemmer (udvalg) om oplysninger vedrørende kriminalitet begået af (bestemte) ikke-fastboende udlændinge i Danmark. Der findes derfor adskillige opgørelser – foretaget af enten rigspolitiet eller rigsadvokaten – om dette emne, men ikke ret megen forskning om ikke-fastboende udlændinge. I 2016 publiceredes en analyse af straffelovssigtelser mod og straffelovsafgørelser om udlændinge uden fast ophold i Danmark i perioden 2000-2014 (Kruize, 2016). I denne analyse lå fokus på turister; den gruppe, der tegner sig for langt de fleste straffelovssigtelser mod ikke-fastboende udlændinge. Analysen så på perioden til og med 2014, og det er derfor oplagt, at det nye forskningsprojekt skal omhandle årene 2015-2019.

Problemstillinger

I dette forskningsprojekt besvares følgende seks spørgsmål om ikke-fastboende udlændinge, dels som samlet gruppe, dels opdelt som asylansøgere, illegale indvandrere og turister. Hvor det er relevant, sammenlignes sigtelser mod og afgørelser om ikke-fastboende udlændinge med fastboende udlændinge og danske statsborgere.

1. Hvordan har ikke-fastboende udlændinges andel i antallet af sigtelser for og afgørelser om (forskellige former for) kriminalitet udviklet sig i perioden 2015-2019? Hvordan kan denne udvikling tolkes?
2. Hvor (politikreds) og hvornår (årstid) blev ikke-fastboende udlændinge sigtet for kriminalitet i perioden 2015-2019?
3. Hvor mange ikke-fastboende udlændinge (unikke personer) er blevet sigtet og fundet skyldige i kriminalitet i perioden 2015-2019?
4. Hvordan er fordelingen efter statsborgerskab, køn og alder for ikke-fastboende udlændinge (unikke personer), som har været sigtet for kriminalitet?
5. Hvor mange ikke-fastboende udlændinge har været sigtet for overtrædelse af udlændingeloven i perioden 2015-2019?
6. Hvor mange ikke-fastboende udlændinge er blevet udvist af Danmark, med indrejseforbud, i perioden 2015-2019? Hvor mange kan ikke udvises (tålt ophold), og hvor mange er alligevel efterfølgende indrejst i Danmark?

Mørketal

Det er langt fra alle lovovertrædelser begået af ikke-fastboende udlændinge, der kan belyses, for kun en del af dem er kendt af (anmeldt til) politiet. Desuden er det kun en del af de politianmeldte sager, der er blevet opklaret – forstået på den måde, at mindst én person er blevet sigtet for lovovertrædelsen. Det er selvsagt kun den opklarede andel, der kan undersøges. Der er adskillige grunde til, at ikke-fastboende udlændinges andel i den opklarede kriminalitet formentlig ikke er repræsentativ for al anmeldt kriminalitet. På den ene side er bestemte udlændinge formentlig hyppigere i politiets søgelys. På den anden side er ikke-fastboende udlændinge muligvis mere mobile og indgår ikke i politiets kendskab til nærmiljøet.

Datagrundlag

Politiet registrerer sigtelser for og afgørelser om ikke-fastboende udlændinge i sagsstyringssystemet Polsas. Disse oplysninger findes også i Det Centrale Kriminalregister under Rigspolitiet. Danmarks Statistik modtager én gang årligt udtræk fra Kriminalregistret, med oplysninger for hele kalenderåret.

I forbindelse med analysen af sigtelser mod og afgørelser om ikke-fastboende udlændinge i perioden 2000-2014 benyttede vi Danmarks Statistiks forskerordning. Der manglede dog her både statskode, personnummer og køn (Kruize, 2016, s. 13). Af denne årsag har vi i den nye undersøgelse valgt Polsas-data, som registrerer ikke-fastboende udlændinge under erstatningspersonnumre.

Polsas indeholder dog ikke historiske oplysninger. Det betyder, at en person på sigtelsestidspunktet f.eks. kan have haft et andet statsborgerskab end i dag. Oplysningerne tilpasses kun, når personen igen – med andre oplysninger – kommer i kontakt med politiet. Det kan give problemer i forhold til statsborgerskab og nationalt tilhørsforhold og betyder, at kriminalitetsniveauet blandt ikke-fastboende udlændinge i realiteten kan være en smule højere, end analysen viser. Risikoen for underestimering betragtes dog som meget begrænset. Problemet opstår kun, hvis en asylansøger får opholdstilladelse, en turist bliver fastboende, eller en illegal indvandrer får legal status.

I den tidligere analyse anvendte vi af ovennævnte årsager også Polsas-data for perioden 2007-2014, hvilket giver mulighed for at sammenligne disse data med Danmark Statistiks. Som sagt modtager Danmarks Statistik årligt et udtræk fra Kriminalregistret og er dermed ikke – som Polsas – en levende database. Resultatet viser, at forskellene er minimale, og – mod forventning – at antallet af sigtelser ifølge Polsas er en smule højere end registreret hos Danmarks Statistik. Det skyldes formentlig, at Danmarks Statistiks data er renset.

Politiet registrerer sigtedes nationale tilhørsforhold. Der skelnes mellem følgende syv kategorier:

1. Danske statsborgere
2. Danske statsborgere født i Grønland
3. Danske statsborgere født på Færøerne
4. Fastboende udlændinge¹
5. Asylansøgere²
6. Illegale indvandrere³
7. Turister.⁴

Analyseenhed

Politiet tildeler et forhold et unikt journalnummer i Polsas. Én eller flere personer kan sigtes for et forhold. Når politiet har sigtet én eller flere personer for en lovovertrædelse, er det op til anklagemyndigheden at afgøre, om vedkommende skal tiltales, eller om sagen skal afgøres på anden vis. Anklagemyndighedens afgørelser kan deles op i indenretslige og udenretslige. Hvis en person er sigtet for flere forhold, behandles disse som en samlet pakke, dvs. i én afgørelse. I gennemsnit indeholder en afgørelse to forhold (Kruize, 2016, s. 15). Det betyder, at den samme person kan være sigtet for flere forhold (men samlet i én afgørelse) i løbet af et år, men også kan have flere afgørelser.

I analysen benyttes alle tre måleparametre: sigtelser, afgørelser og unikke personer. For at finde frem til unikke personer anvendes et erstatningspersonnummer. Der er dog grund til at frygte, at politiet ikke konsekvent anvender det samme erstatningsnummer for den samme person. Hvis navnet er

¹ Fastboende udlændinge med opholdstilladelse; flygtninge med opholdstilladelse efter udlændingelovens § 7, § 8 eller § 9; eksjugoslaver med midlertidig opholdstilladelse; nordiske statsborgere, EU/EØS-borgere.

² Udlændinge med verserende sager efter udlændingelovens § 9; udlændinge med afsluttede asylsager.

³ Udlændinge med ulovligt ophold; uden opholdstilladelse; visumpligtige uden visum; visumfri efter tre måneder; uden processuelt ophold.

⁴ Turister eller andre udlændinge med ophold efter visumregler; visumpligtige udlændinge med visum; udlændinge med udvidet besøgsophold.

skrevet anderledes ved registrering nr. 2 end ved registrering nr. 1, er det meget muligt, at han eller hun tildeles et nyt erstatningspersonnummer.

Vores data om afgørelser stammer fra Statistikbanken (Danmarks Statistik) og giver indblik i, hvorvidt den sigtede er skyldig efter loven, samt hvilken straf der i så fald pålægges. En person betragtes som ikke-skyldig, når der sker påtaleopgivelse eller frifindelse. Ved alle andre afgørelser, såsom bøder, frihedsstraffe eller tiltalefrafald, betragtes personen som skyldig.

Kriminalitet

Analysen af sigtelser mod og afgørelser om ikke-fastboende udlændinge i perioden 2000-2014 (Kruize, 2016) så udelukkende på straffelovskriminalitet. I dette nye forskningsprojekt inddrages derudover overtrædelser af loven om euforiserende stoffer samt menneskesmugling (udlændingeloven).

Rigspolitiet og Danmarks Statistik benytter forskellige opdelinger af kriminalitet. I denne rapport følges så vidt som muligt politiets opdeling, ud fra den betragtning at denne opdeling formentlig har den største praktiske betydning. Politiets statistiksystem er tilgængeligt på www.politi.dk. Her publiceres statistik for anmeldelser og sigtelser siden 2007. Under aktivitet findes elleve kategorier.⁵ Kategorierne 'færdselslov' og 'øvrige særlov' er ikke en del af forskningsprojektet, men det er de øvrige ni. Fire kategorier omhandler personfarlig kriminalitet, tre består af en form for ejendoms-kriminalitet, og hertil kommer to øvrige. Det giver følgende opdeling:

Personfarlig kriminalitet	Ejendoms-kriminalitet	Øvrige
Drab, brand mv.	Indbrud	Narkotika og smugling
Røveri	Tyveri	Øvrig straffelov inkl. brugstyveri
Sædelighed	Økonomisk kriminalitet	
Vold		

Udlændingeloven

Ikke-fastboende udlændinge, som er tiltalt, kan, hvis de findes skyldige, blive udvist af Danmark med indrejseforbud. Ifølge udlændingelovens § 32, stk. 2 kan en udlænding få indrejseforbud for 4, 6 eller 12 år eller for bestandig. Hvis en udlænding overtræder et indrejseforbud, straffes pågældende for det. Det dokumenteres, hvilke dømte ikke-fastboende udlændinge der har overtrådt deres indrejseforbud, og om denne overtrædelse er blevet opdaget i forbindelse med ny kriminalitet eller ved (grænse)kontrol. Det dokumenteres også, om en person har overtrådt sit indrejseforbud flere gange.

⁵ På denne side kan læses, hvordan de forskelle kategorier defineres:

https://statistik.politi.dk/QvAJAXZfc/opendoc.htm?document=OlikApplication%2F2999_Public%2FPublic_IndsatsResultater.qvw. Se også bilag 1.

Vi ser desuden også nærmere på overtrædelse af andre bestemmelser i udlændingeloven end indrejseforbud, nemlig ulovlig indrejse, ulovligt ophold, ulovligt arbejde, meldepligt, underretningspligt, opholdspligt samt øvrige.

Kapitel 2

Ikke-fastboende udlændinges andel i kriminalitet

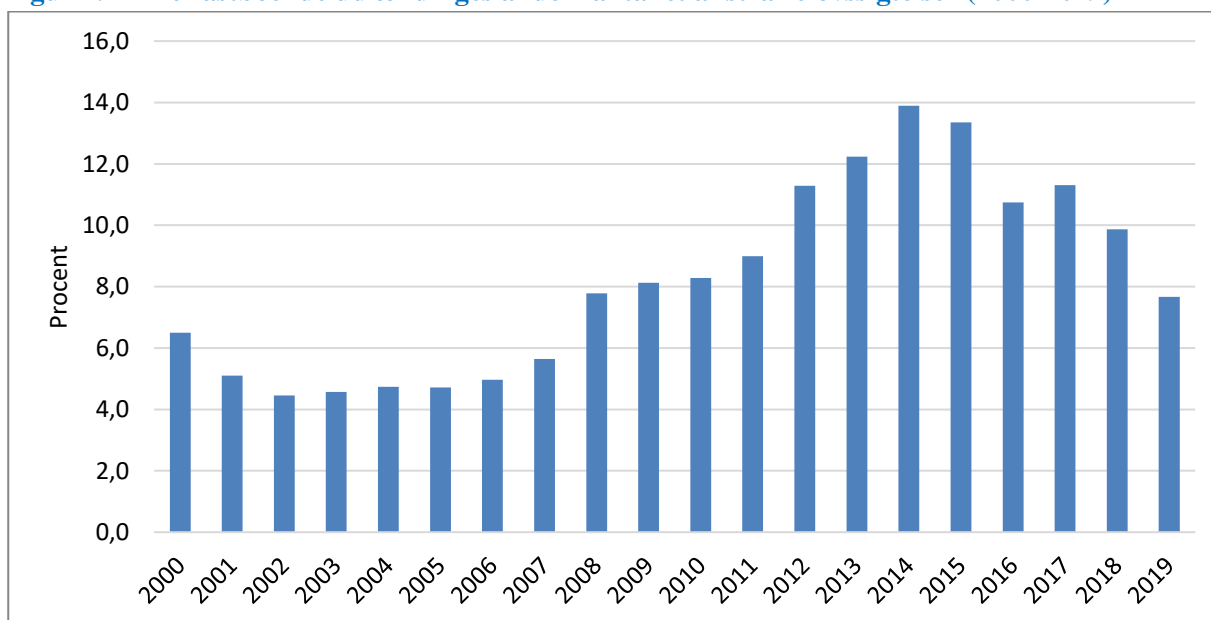
I dette kapitel besvares den første problemstilling delvist. Hvordan har ikke-fastboende udlændinges andel i antallet af sigtelser for og afgørelser om (forskellige former for) kriminalitet udviklet sig i perioden 2015-2019. Kapitlet berører ikke, hvordan denne udvikling kan tolkes. Hertil inddrages også de resultater, der omtales i de efterfølgende kapitler, og vores bedste bud på en tolkning følger derfor først i kapitel 6.

2.1 Det overordnede billede

I første omgang ser vi nærmere på ikke-fastboende udlændinge som en samlet gruppe. I perioden 2015-2019 faldt antallet af sigtelser efter straffeloven og enkelte særlove (se kapitel 1), fra 16.839 i 2015 til 11.360 i 2019, altså 33 procent. Hvad angår de ikke-fastboende udlændinges procentuelle andel af alle sigtelser for sådanne lovovertrædelser, ses også et fald. I 2015 tegnede de sig for 11,8 procent af alle sigtelser; en andel, der faldt til 7,7 procent i 2019.

Ikke-fastboende udlændinges andel af alle sigtelser viste derimod en kraftig stigning i perioden 2007-2014 (Kruize, 2016). Årene 2000-2014 omhandler kun straffelovskriminalitet, og Figur 2.1 er derfor begrænset til dette.

Figur 2.1 Ikke-fastboende udlændinges andel i antallet af straffelovssigtelser (2000-2019)



Kilde: Rigspolitiets data

2.2 Kriminalitetsformer

Som vi beskrev i kapitel 1, opdeles sigtelser for overtrædelser af straffeloven og enkelte særlove i ni kategorier, og disse kategorier kan yderligere opdeles i tre hovedgrupper: personfarlig kriminalitet, ejendoms kriminalitet og øvrig kriminalitet. Tabel 2.1 viser udviklingen i antallet af sigtelser inden for disse kategorier i perioden 2015-2019.

Det fremgår, at de fleste sigtelser handlede om ejendoms kriminalitet. Det er i sig selv ikke overraskende. Der ses dog et markant fald i antallet af ejendomssigtelser fra 2015 til 2016; et fald, der skyldes økonomisk kriminalitet. Vi vil derfor se nærmere på netop denne kriminalitetstype (se også Bilag 1). Tre lovovertrædelser falder i øjnene, forstået på den måde, at antallet af sigtelser i 2015 var markant højere end i 2016. Det handler om:

- Bedrageri, stjålne dankort: antallet af sigtelser faldt fra 1.012 i 2015 til 67 i 2016.
- Betalingsmiddel/-kort, uberettiget anvendelse, videregivelse: antallet af sigtelser faldt fra 2.845 i 2015 til 255 i 2016.
- Databedrageri: antallet af sigtelser faldt fra 2.728 i 2015 til 1.541 i 2016.

Tabel 2.1 Antallet af sigtelser mod ikke-fastboende udlændinge (2015-2019)

	2015	2016	2017	2018	2019
Personfarlig kriminalitet					
Drab, brand mv.	20	62	43	45	49
Røveri	94	88	134	97	87
Sædelighed	74	174	273	167	129
Vold	401	609	748	675	601
I alt personfarlig	589	933	1.198	984	866
Ejendoms kriminalitet					
Indbrud	1.118	1.258	1.287	1.297	937
Tyveri	4.939	5.547	5.143	5.331	4.034
Økonomisk kriminalitet	7.705	2.848	3.879	3.412	2.467
I alt ejendom	13.762	9.653	10.309	10.040	7.438
Narkotika og smugling	1.455	1.401	1.426	1.621	1.427
Øvrig straffelov inkl. brugstyveri	1.033	2.160	1.376	1.209	1.629
I alt øvrige	2.488	3.561	2.802	2.830	3.056
I alt	16.839	14.147	14.309	13.854	11.360
% personfarlig	3,5 %	6,6 %	8,4 %	7,1 %	7,6 %
% ejendom	81,7 %	68,2 %	72,0 %	72,5 %	65,5 %
% øvrige	14,8 %	25,2 %	19,6 %	20,4 %	26,9 %

Kilde: Rigspolitiets data

De 1.012 sigtelser for bedrageri med stjålne dankort i 2015 omfattede 21 personer. Tre personer sigtedes hver for mere end 100 tilfælde.

Det viser sig, at i alt 2.680 sigtelser for uberettiget anvendelse/videregivelse af et betalingsmiddel/kort rettedes mod blot fire mænd, der sigtedes i samme sagskompleks. To personer sigtedes for 673 forhold, og to andre for 672 forhold.

Sigtelserne for databedrageri omfatter flere personer end ved de to andre former for økonomisk kriminalitet, men også her findes individer, der er sigtet for mere end hundrede forhold. Den absolutte højdespringer er en person, som er sigtet for 603 databedrageriforhold.

Denne mere detaljerede gennemgang af sigtelserne viser, at statistikken – selvom det handler om et forholdsvis stort antal – i høj grad afspejler pågribelse af enkelte personer, der kan knyttes til adskillige forhold. Det påvirker i høj grad statistikken. Det samme gælder, når vi ser på sigtedes nationalitet. Alle de nævnte personer er rumænske statsborgere, og dermed sendes antallet af sigtelser mod rumænere på himmelflugt.

Dermed ser det ud til, at faldet i antallet af sigtelser fra 2015 til 2016 i høj grad skyldes pågribelse af en håndfuld særdeles aktive rumænske gerningsmænd, der tilsammen er sigtet for flere tusinde bedragerisager.

Et videre blik på Tabel 2.1 viser, at antallet af sigtelser mod ikke-fastboende udlændinge var rimeligt stabilt i årene 2016, 2017 og 2018. Det gjaldt både for det samlede antal og inden for de ni kriminalitetskategorier. I 2019 faldt antallet af sigtelser dog med ca. 2.500 i forhold til 2018. Hertil bidrog især kategorierne tyveri og økonomisk kriminalitet (se også Bilag 1). I kategorien tyveri faldt omfanget af tre typer markant fra 2018 til 2019:

1. Antallet af sigtelser for butikstyveri (købmand, supermarked, mejeri) faldt fra 1.617 til 1.222.
2. Antallet af sigtelser for cykeltyveri faldt fra 346 til 61.
3. Antallet af sigtelser for tyveri fra lomme, taske, bagage faldt fra 561 til 380.

I 2019 var der 1.297 færre sigtelser for tyveri end i 2018. De tre nævnte typer af tyveri står tilsammen for 861 færre sigtelser. Disse tre tyveriformer kan betragtes som overlevelseskriminalitet, og det tyder på, at forklaringen på faldet i antallet af sigtelser mod ikke-fastboende udlændinge muligvis (til dels) skal findes i denne retning.

Hvad angår økonomisk kriminalitet, faldt antallet af sigtelser mod ikke-fastboende udlændinge fra 2019 til 2018 med 945 tilfælde. Dette fald kan i høj grad tilskrives databedrageri, for hvilket antallet af sigtelser faldt fra 2.525 til 1.695, det vil sige 830 færre. Databedrageri er strafbart efter straffelovens

paragraf 279a.⁶ Phishing, skimming, misbrug af betalingskort på nettet og netbankindbrud er typisk forbrydelser, der straffes som databedrageri. Databedrageri kan, i modsætning til de tre nævnte former for tyveri, ikke karakteriseres som overlevelseskriminalitet. Dermed er der muligvis flere forklaringer på faldet fra 2018 til 2019.

Tabel 2.1 viser antallet af sigtelser mod ikke-fastboende udlændinge for straffelovskriminalitet og enkelte særlove. Den siger dog intet om deres andel i det samlede antal sigtelser for disse kriminalitetstyper. I Figur 2.1 så vi, at ikke-fastboende udlændinges andel af alle straffelovssigtelser faldt i perioden 2015-2019, mens Tabel 2.2 giver et indblik i andelen fordelt pr. kriminalitetskategori.

Tabel 2.2 Ikke-fastboende udlændinges procentvise andel i antallet af sigtelser (2015-2019)

	2015	2016	2017	2018	2019
Personfarlig kriminalitet					
Drab, brand mv.	2,6	6,7	4,9	3,8	4,0
Røveri	6,1	6,3	8,8	6,5	6,8
Sædelighed	3,3	6,0	6,9	2,1	2,9
Vold	3,3	4,6	4,6	4,0	3,3
I alt personfarlig	3,6	5,0	5,3	3,5	3,5
Ejendoms-kriminalitet					
Indbrud	14,2	16,2	20,3	18,1	14,1
Tyveri	15,4	16,9	17,0	17,6	14,1
Økonomisk kriminalitet	19,0	7,1	11,0	8,6	5,2
I alt ejendom	17,1	12,0	14,4	13,0	9,0
Narkotika og smugling	5,9	6,1	4,8	5,3	4,5
Øvrig straffelov inkl. brugstyveri	4,9	9,6	6,0	5,2	6,3
I alt øvrige	5,5	7,8	5,3	5,3	5,3
I alt	11,8	9,8	9,7	8,7	7,7

Kilde: Rigspolitiets data

Tabel 2.2 viser, at ikke-fastboende udlændinges andel af sigtelser for personfarlig kriminalitet i perioden 2015-2019 lå på 3-5 procent, og at denne andel var nogenlunde konstant. Andelen ved ejendomsforbrydelser lå på et betydeligt højere niveau, men faldt ret meget i perioden. Med hensyn til økonomisk kriminalitet ses et kraftigt fald fra 2015 til 2016. Årsagen er allerede beskrevet; i 2015-statistikken indgår en håndfuld særdeles aktive rumænske gerningsmænd, som tilsammen er sigtet for flere tusinde bedragerisager. I 2019 faldt ikke-fastboende udlændinges andel i økonomisk kriminalitet – læs: databedrageri – i forhold til 2018. Deres andel i indbruds- og tyverisigtelser

⁶ Straffelovens § 279a: ”For databedrageri straffes den, som for derigennem at skaffe sig eller andre uberettiget vinding retsstridigt ændrer, tilføjer eller sletter oplysninger eller programmer til elektronisk databehandling eller i øvrigt retsstridigt søger at påvirke resultatet af sådan databehandling.”

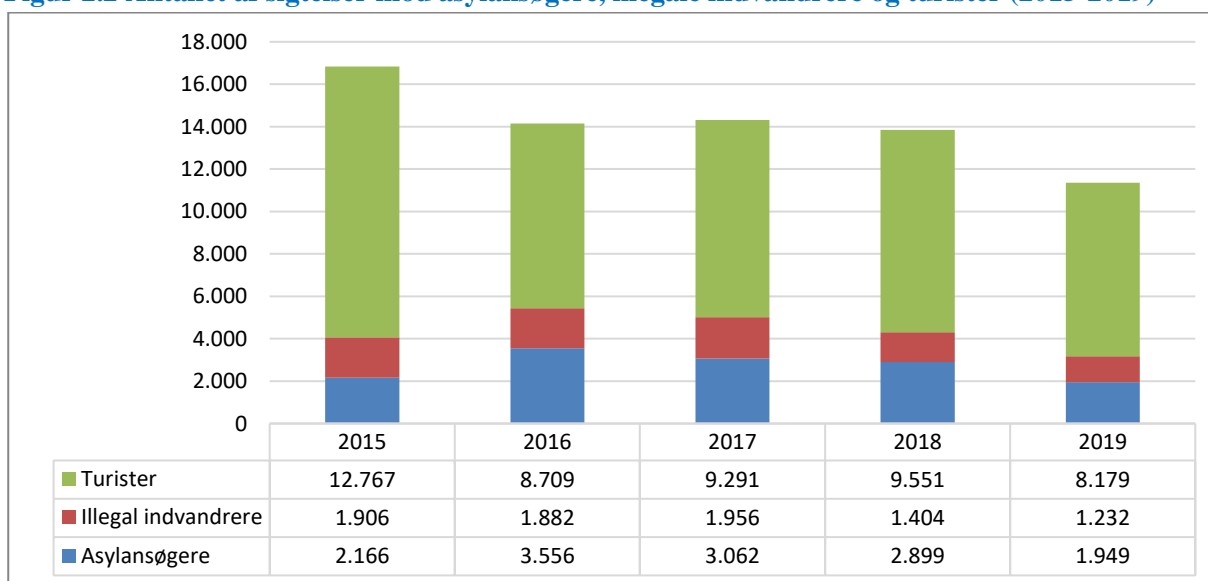
svingede i perioden 2015-2019 mellem 15 og 20 procent. Andelen i 2019 var lavere end i 2018, men tabellen viser samtidig, at 2019-niveauet for indbruds- og tyverisigtelser var lige så højt som i 2015. Endelig viser Tabel 2.2, at ikke-fastboende udlændinges andel af sigtelser for narkotika, smugling og øvrige straffelovsovertrædelser (inkl. brugstyveri) lå på et ret stabilt niveau.

2.3 Asylansøgere, illegale indvandrere og turister

Indtil videre har vi set på sigtelser mod ikke-fastboende udlændinge som en samlet gruppe. Vi vil nu i stedet se nærmere på de tre grupper efter rigspolitiets inddeling: asylansøgere, illegale indvandrere og turister. Det er vigtigt at understreje, at det handler om sigtelser og ikke om unikke personer (først i kapitel 4 ser vi nærmere på unikke personer). Det betyder, at en person, der er sigtet for flere forhold, tælles flere gange i den her præsenterede statistik.

Figur 2.2 viser, at turister står for de fleste sigtelser. I 2015 tegnede de sig således for 76 procent af samtlige sigtelser mod ikke-fastboende udlændinge. I 2016 faldt deres andel til 62 procent, for i de efterfølgende år atter at stige til 72 procent i 2019. Faldet i 2016 forklares med det allerede omtalte kraftige fald i antallet af sigtelser for økonomisk kriminalitet. I 2015 registreredes således flere tusinde bedragerisigtelser mod rumænske turister.

Figur 2.2 Antallet af sigtelser mod asylansøgere, illegale indvandrere og turister (2015-2019)



Kilde: Rigspolitiets data

Figur 2.2 viser også, at der i 2016 rejstes markant flere sigtelser mod asylansøgere end i 2015. Det er på en måde lidt overraskende, når vi ser på statistikken over antallet af asylansøgere i Danmark, med afsæt i bruttoantallet for asylansøgninger. Dette antal lå i 2015 på 21.316, men faldt i 2016 til 6.266. Bruttoansøgertallet refererer til samtlige førstegangsansøgninger. Den gruppe, som får afslag på at få deres asylsag behandlet i Danmark, indgår derfor også i denne statistik. Når en person, der ønsker at søge asyl, ankommer til Danmark, beslutter Udlændingestyrelsen, om sagen skal behandles her eller

i et andet land. Derudover kan ansøgningen blive betegnet som åbenbart grundløs. Registreringstallet angiver antallet af asylansøgninger, der realitetsbehandles, men hverken dette tal eller bruttoansøgstallet giver et reelt billede af, hvor mange asylansøgere der er i Danmark. De henviser nemlig udelukkende til førstegangsansøgninger og inkluderer hverken de ansøgninger, der allerede er under behandling, eller sager, som er blevet genoptaget.

Det er alt i alt svært at spejle antallet af sigtelser mod asylansøgere med antallet af asylansøgere i Danmark, men det er oplagt at forklare det voksende antal sigtelser i 2016 med det store antal asylansøgere, der som følge af den såkaldte flygtningekrise kulminerede i 2015. At antallet af sigtelser først toppede i 2016, peger muligvis i retning af, at nogle asylansøgere først udviser kriminel adfærd efter nogen tid; der er tale om en tidsforskydning, som måske skyldes en stigende frustration over den situation, de er havnet i.

I de efterfølgende tre afsnit ser vi nærmere på sigtelser mod henholdsvis asylansøgere, illegale indvandrere og turister, herunder deres procentuelle andel. Antallet af sigtelser pr. kriminalitetskategori fordelt på de tre grupper findes i Bilag 2.

2.4 Asylansøgere

I gennemsnit kan knap 20 procent af sigtelserne mod ikke-fastboende udlændinge i perioden 2015-2019 tilskrives asylansøgere. Når vi ser på asylansøgernes andel pr. kriminalitetskategori, viser der sig markante forskelle. Tabel 2.4 viser, at ca. halvdelen af alle sigtelser mod ikke-fastboende udlændinge for personfarlig kriminalitet omhandler asylansøgere. Bortset fra røveri gælder det for alle kategorier under overskriften personfarlig kriminalitet. Deres andel ved ejendoms kriminalitet lå med ca. 15 procent af sigtelserne derimod på et meget lavere niveau. Med hensyn til sigtelser for narkotikaforbrydelser og (menneskesmugling) var asylansøgernes andel på ca. 25 procent, mens de ved øvrig straffelovskriminalitet fra 2015 til og med 2018 tegnede sig for en stigende andel, efterfulgt af et meget brat fald.

En mulig forklaring på, hvorfor asylansøgere forholdsvis ofte sigtes for personfarlig kriminalitet, kan være, at de ofte opholder sig i trange omgivelser, hvor bølgerne kan gå højt. Det samme gælder muligvis for illegale indvandrere, men de er ikke under opsyn af en myndighed, og sandsynligheden for, at en episode anmeldes, er derfor langt mindre.

Fra 2018 til 2019 ses et markant fald i asylansøgernes andel af tyverisigtelser. Dette gælder også, når vi ser på absolutte tal: fra 1.181 til 667 sigtelser. Knap 80 procent af alle tyverisigtelser mod asylansøgere omhandler butikstyveri.

Det bratte fald ved øvrig straffelovskriminalitet skyldes færre sigtelser for hærværk (fra 115 til 40), brugstyveri (fra 62 til 20) og tilsnigelse af adgang uden at betale (fra 111 til 2). Hvad det sidste angår, viser det sig, at en enkelt person er ansvarlig for hele 109 af disse forhold. Også her kan pågribelse

af en enkelt gerningsmand, der sigtes for mange forhold, altså have en mærkbar indflydelse på statistikken.

Tabel 2.4 Asylansøgeres andel (i procent) af sigtelserne mod ikke-fastboende udlændinge (2015-2019)

	2015	2016	2017	2018	2019
Personfarlig kriminalitet					
Drab, brand mv.	65,0	61,3	55,8	64,4	53,1
Røveri	51,1	33,0	35,1	36,1	32,2
Sædelighed	40,5	58,6	49,1	46,1	55,0
Vold	53,1	67,7	54,0	53,3	50,2
I alt personfarlig	51,6	62,3	50,8	50,9	49,3
Ejendoms kriminalitet					
Indbrud	5,8	13,6	4,7	10,3	7,8
Tyveri	20,7	27,4	23,6	22,2	16,5
Økonomisk kriminalitet	3,5	7,4	6,6	7,4	10,1
I alt ejendom	9,9	19,7	14,9	15,6	13,3
Narkotika og smugling	16,5	28,1	26,6	21,2	24,7
Øvrig straffelov inkl. brugstyveri	25,4	31,4	39,4	40,2	11,1
I alt øvrige	20,2	30,1	32,9	29,3	17,4
I alt	12,9	25,1	21,4	20,9	17,2

Kilde: Rigspolitiets data

2.5 Turister

Turister tegner sig i gennemsnit for knap 70 procent af alle sigtelser mod ikke-fastboende udlændinge. Mens de står for en stor andel af sigtelserne for ejendoms kriminalitet, er deres andel ved personfarlig kriminalitet mere beskedne. Det skyldes formentlig, at en (betydelig) del af de udenlandske kriminelle turister kommer til Danmark med det specifikke formål at begå indbrud, tyveri og økonomisk kriminalitet. Vi ser også, at deres andel ved røverier er på et højere niveau end ved de andre former for personfarlig kriminalitet. Dette understreger de kriminelle turisternes økonomiske incitament.

Faldet i turisternes andel af sigtelser for økonomisk kriminalitet fra 2015 til 2016 er allerede beskrevet flere gange. Den samme periodes fald i deres relative andel i omfanget af tyverisigtelser kan forklares med en stigning i antallet af sigtelser mod asylansøgere, for i absolutte tal er der ikke tale om et fald i tyverisigtelserne mod turister.

Iøjnefaldende er også den store andel i øvrige straffelovssigtelser i 2019 i forhold til de andre år. Også i absolutte tal er sigtelserne for denne kategori øget: fra 607 sigtelser i 2018 til 1.291 sigtelser i 2019. Et nærmere kig på sigtelsesdata viser, at stigningen udelukkende skyldtes sigtelse for tilsnigelse af

adgang uden at betale. I 2019 sigtedes en person for denne lovovertrædelse hele 702 gange: I 2017 anmeldtes den samme person 438 gange, og i 2019 268 gange. Anmeldelserne er indgivet til Københavns politi. Tilsnigelse af adgang uden at betale refererer til overtrædelse af straffelovens § 298.⁷ Denne paragraf anvendes f.eks. i forbindelse med kørsel i tog uden gyldig rejsehjemmel. Hvortil personen har fået adgang til uden at betale kan ikke ses i datasættet.

Tabel 2.5 Turisters andel (i procent) af alle sigtelser mod ikke-fastboende udlændinge (2015-2019)

	2015	2016	2017	2018	2019
Personfarlig kriminalitet					
Drab, brand mv.	25,0	30,6	25,6	13,3	38,8
Røveri	33,0	52,3	53,7	47,4	47,1
Sædelighed	36,5	37,4	36,6	42,5	33,3
Vold	29,2	22,7	29,9	29,3	32,8
I alt personfarlig	30,6	28,7	34,0	32,6	34,6
Ejendoms kriminalitet					
Indbrud	79,1	71,8	81,0	81,3	85,5
Tyveri	70,2	64,1	67,3	71,2	74,7
Økonomisk kriminalitet	85,3	75,9	73,0	78,0	73,9
I alt ejendom	79,4	68,6	71,1	74,8	75,8
Narkotika og smugling	70,9	59,2	61,2	68,5	66,6
Øvrig straffelov inkl. brugstyveri	61,3	45,8	49,2	50,2	79,3
I alt øvrige	66,9	51,1	55,3	60,7	73,3
I alt	75,8	61,6	64,9	68,9	72,0

Kilde: Rigspolitiets data

⁷ Straffelovens § 298: Med bøde eller fængsel indtil 6 måneder straffes den, som, uden at betingelserne for at anvende § 279 foreligger,

1. ved urigtige foregiver angående betalingsevnen skaffer sig eller andre lån eller kredit med den følge, at formuetab dermed påføres,
2. ved forbrug af forudbetalt vederlag sætter sig ud af stand til at levere modydelsen,
3. bortfjerner sig uden at betale logi, fortæring, befordring eller anden ydelse, ved hvilken det har været en kendelig forudsætning, at betaling erlægges forinden bortfjernelsen,
4. uden erlæggelse af den fastsatte betaling tilsniger sig adgang til forestilling, udstilling eller forsamling eller til befordring med offentligt samfærdselsmiddel eller til benyttelse af anden almentilgængelig indretning.

2.6 Illegale indvandrere

Illegale indvandreres andel af samtlige sigtelser mod ikke-fastboende udlændinge er, i modsætning til asylansøgere og turisternes, mere eller mindre den samme for de forskellige kriminalitetskategorier.

Tabel 2.6 Illegale indvandreres andel (i procent) af samtlige sigtelser mod ikke-fastboende udlændinge (2015-2019)

	2015	2016	2017	2018	2019
Personfarlig kriminalitet					
Drab, brand mv.	10,0	8,1	18,6	22,2	8,2
Røveri	16,0	14,8	11,2	16,5	20,7
Sædelighed	23,0	4,0	14,3	11,4	11,6
Vold	17,7	9,7	16,0	17,3	17,0
I alt personfarlig	17,8	9,0	15,2	16,5	16,1
Ejendoms kriminalitet					
Indbrud	15,1	14,6	14,3	8,3	6,7
Tyveri	9,1	8,5	9,1	6,6	8,7
Økonomisk kriminalitet	11,2	16,7	20,3	14,6	16,1
I alt ejendom	10,8	11,7	14,0	9,6	10,9
Narkotika og smugling	12,6	12,7	12,2	10,3	8,8
Øvrig straffelov inkl. brugstyveri	13,4	22,7	11,4	9,6	9,6
I alt øvrige	12,9	18,8	11,8	10,0	9,2
I alt	11,3	13,3	13,7	10,1	10,8

Kilde: Rigspolitiets data

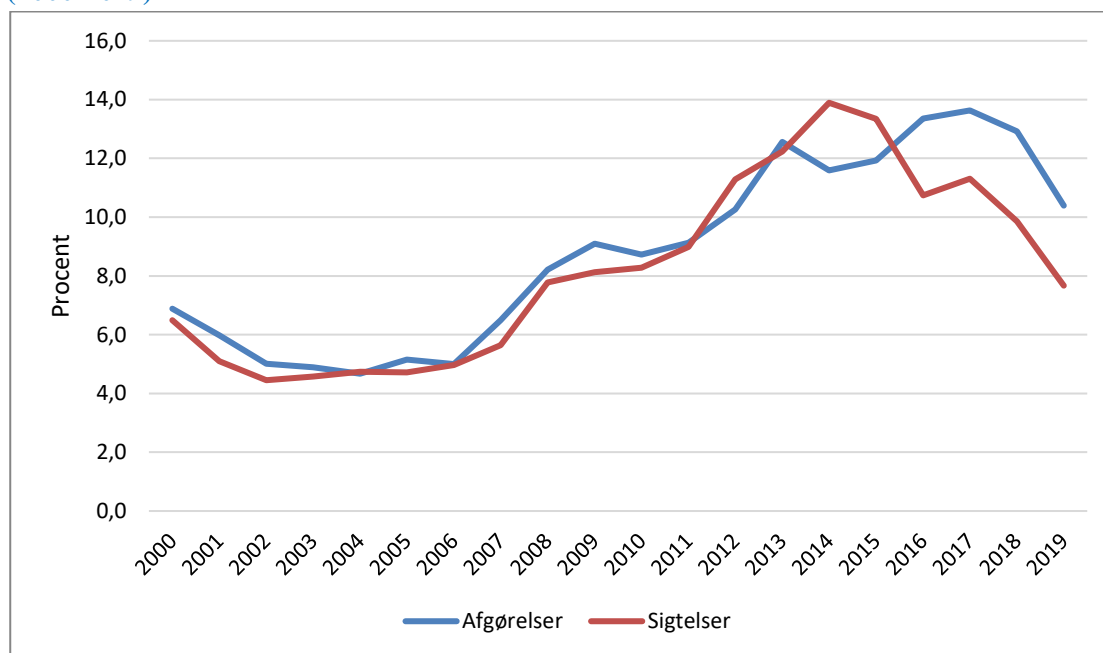
2.7 Afgørelser

Analysen af sigtelserne viser, at enkeltindivider kan sigtes for adskillige forhold, i nogle tilfælde helt op til 700. I sigtelsesstatistikken tælles alle disse forhold med i regnestykket, og dermed kan enkelte personer påvirke sigtelsesstatistikken forholdsvis meget. En anden måde at se på ikke-fastboende udlændinges andel i kriminalitet er ved at tage udgangspunkt i (doms)afgørelser. En person, der er sigtet for 700 forhold, fører som regel kun til én afgørelse.

Figur 2.3, som tager udgangspunkt i straffelovsovertrædelser, viser, at ikke-fastboende udlændinges andel af afgørelserne indtil 2013 ret nøje fulgte kurven for sigtelser. I 2014 var deres andel af sigtelserne mere end to procentpoint højere, end når det gjaldt afgørelser. Siden 2016 har der været tale om den omvendte situation. I perioden 2016-2019 lå ikke-fastboende udlændinges andel af sigtelser et par procentpoint *under* deres andel af afgørelser. Forklaringen på dette fænomen findes i

kategorien økonomisk kriminalitet. I 2014 og 2015 sigtedes nogle få rumænere for et stort antal (data)bedrageriforhold, og dermed øgedes ikke-fastboende udlændinges andel af alle straffelovssigtelser. I perioden 2016-2019 blev næsten ingen ikke-fastboende udlændinge (i modsætning til danskere og fastboende udlændinge) sigtet i store bedragerisager med mange forhold. Dermed reduceres deres andel i sigtelsesstatistikken.

Figur 2.3 Ikke-fastboende udlændinges procentvise andel af alle straffelovssigtelser og afgørelser (2000-2019)



Kilder: Rigspolitiets data (sigtelser) og Danmarks Statistiks data (afgørelser)

Kapitel 3

Tidsaspekter og geografi

I dette kapitel besvares problemstillingens andet spørgsmål: Hvor (politikreds) og hvornår (årstid) blev ikke-fastboende udlændinge sigtet for kriminalitet i perioden 2015-2019?

I analysen af perioden 2000-2014 påpegedes det: ”Ved begrebet turister tænker man straks på feriesæsonen. Men er det sådan, at kriminelle turister sigtes hyppigere i ferieperioder? Svaret er nej. Hverken måneds- eller sæsonvis kan man få øje på et mønster, der tyder på en sådan sammenhæng” (Kruize, 2016, s. 28). I denne bemærkning ligger den implicite antagelse, at anmeldelse og sigtelse tidsmæssigt falder sammen. Men det er der gode grunde til at tvivle på. Tabel 3.1 viser, at anmeldelsen og sigtelsen kun faldt på den samme dag i halvdelen af alle sigtelser.

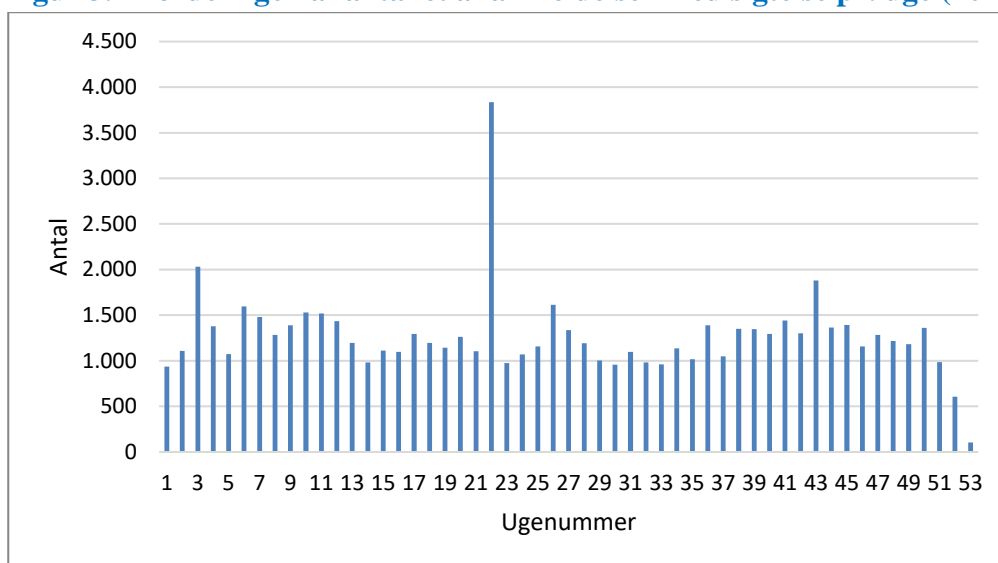
Tabel 3.1 Tidsforskel mellem anmeldelse og sigtelse (2015-2019)

	Antal	Procent
Samme dag	35.689	50,7
Inden for en måned	11.639	16,5
Inden for tre måneder	8.711	12,4
Inden for et år	10.883	15,4
Mere end et år	3.522	5,0
I alt	70.444	100,0

Note: 65 sigtelser er ikke taget med i denne tabel (sigtelsesdato ligger før anmeldelsesdato)

Derfor ser vi her først på de bagvedliggende anmeldelser. Her støder vi på det samme fænomen som omtalt i det forrige kapitel: Der kan forekomme mange anmeldelser på den samme dag i forbindelse med en specifik gerning. Højdespringeren var den 29. maj 2015 med hele 2.733 anmeldelser. Til sammenligning er der i gennemsnit hver dag 184 anmeldelser, der fører til en sigtelse mod en ikke-fastboende udlænding. Et nærmere kig på den 29. maj 2015 viser, at det handler om den allerede omtalte sag med 2.680 sigtelser for uberettiget anvendelse/videregivelse af et betalingsmiddel/kort, rettet mod fire personer. 2.678 af disse sigtelser har forbindelse til anmeldelser den 29. maj 2015. Formentlig har en bank eller Nets på den samme dag anmeldt alle disse forhold til Nordjyllands Politi. Gerningsdatoen var i øvrigt også den 29. maj 2015. Denne sag har en ret forstyrrende effekt på statistikken. Denne pointe illustreres i Figur 3.1, som viser antallet af anmeldelser med sigtelse i perioden 2015-2019 (sammenlagt). De omtalte 2.678 anmeldelser indgår i uge 22. Vi kan se, at også uge 3 og uge 43 stikker ud med sammenlignelige historier.

Figur 3.1 Fordelingen af antallet af anmeldelser med sigtelse pr. uge (2015-2019)



Kilde: Rigspolitiets data

En løsning kunne være at rense data for disse sager med mange anmeldelser/sigtelser, men spørgsmålet er, hvilke sager der så skal udelukkes. Det er typisk for økonomisk kriminalitet, at enkelte personer anmeldes og sigtes for adskillige forhold. Vi har derfor valgt at se på, hvornår et forhold anmeldes med en (senere) sigtelse mod en ikke-fastboende udlænding, inden for fire kriminalitetskategorier: indbrud, tyveri, vold og narkotika/smugling. Fordelen ved denne tilgang er også, at vi kan opdage mulige forskellige tidsmønstre pr. kriminalitetskategori.

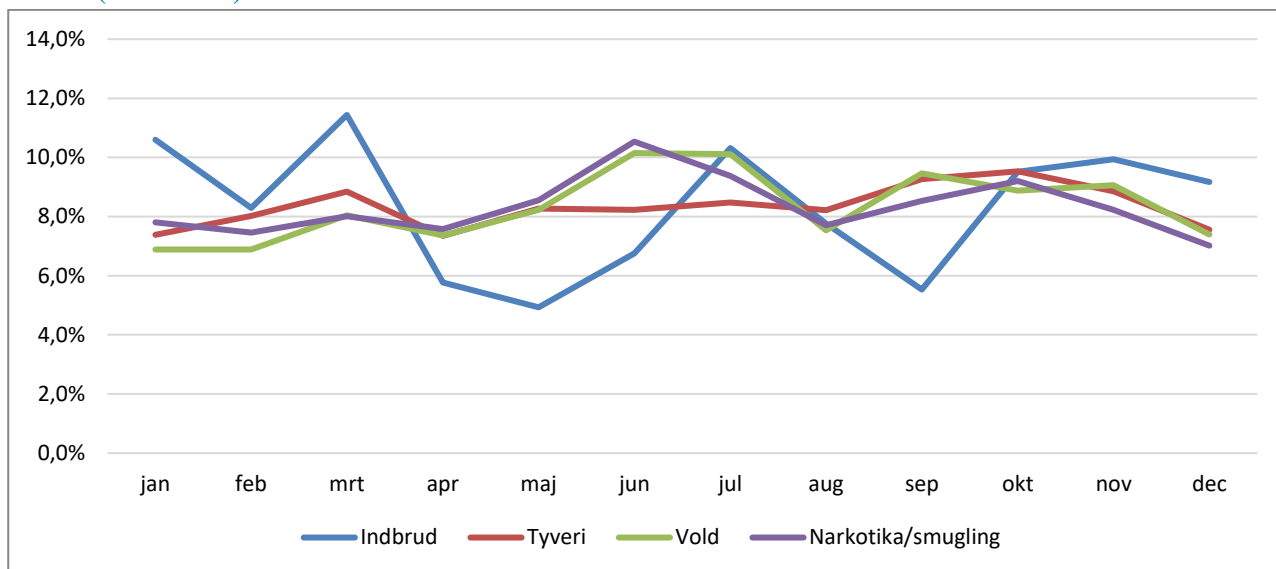
Et andet problem i forhold til spørgsmålet om, hvor og hvornår en forbrydelse er begået, er, at flere gerningsmænd kan sigtes for én forbrydelse. I politiets datasæt er måleenheden en sigtelse. Det medfører, at hvis to personer sigtes for et indbrud, tæller forholdet to gange i statistikken, selvom det i virkeligheden kun drejer sig om én forbrydelse. Et forhold får et journalnummer, og i det givne eksempel er de to sigtelser registreret under det samme nummer. Derfor tager vi i dette kapitel afsæt i unikke journalnumre.

3.1 Tidsaspekter

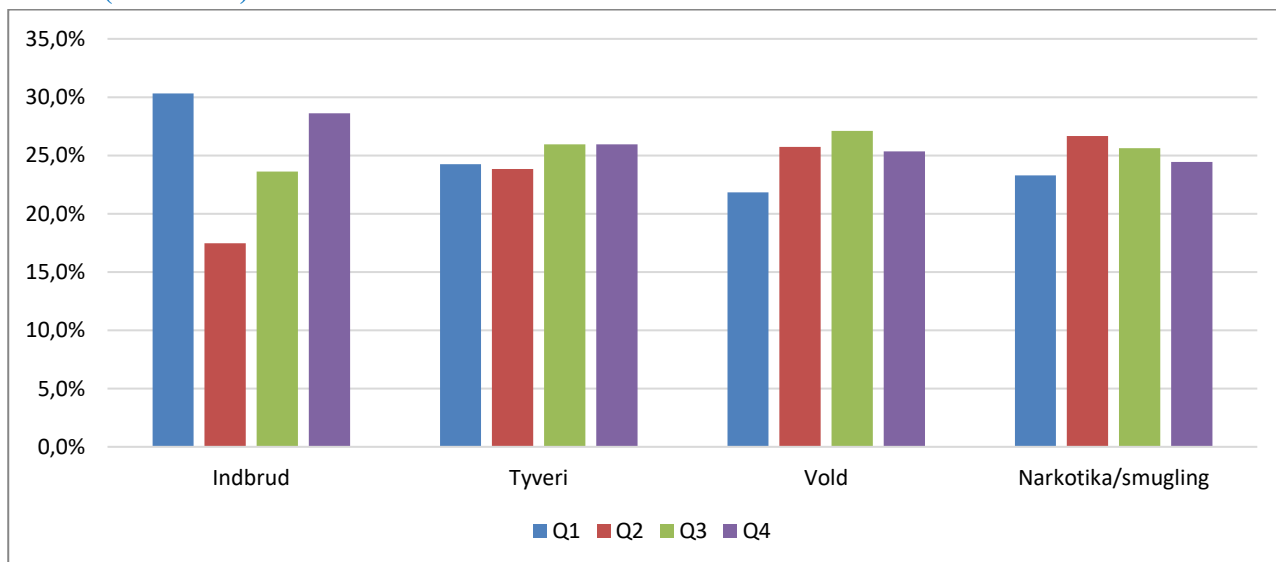
Figur 3.2 viser fordelingen af pr. måned. For at opnå en mere jævn kurve er årene 2015-2019 lagt sammen. Indbrud sker forholdsvis ofte om efteråret og vinteren, altså i de mørke måneder. Det er et kendt fænomen ved indbrudskriminalitet, og også ikke-fastboende udlændinge følger dette mønster. Det er dog i juli måned, at antallet af indbrud topper. Et nærmere kig på indbrudsanmeldelser med sigtelse viser, at der i juli 2015 i Nordjylland var 61 anmeldelser med sigtelse for indbrud i beboelse begået af to turister. Hvis vi fjerner disse 61 forhold, forsvinder udsvinget i juli. Det har vi dog ikke gjort, eftersom flere gerningsmænd sigtes for mange indbrud, og det ville være vilkårligt kun at fjerne disse forhold for at udglatte kurven. Figur 3.3 viser dog, at den påståede sæsoneffekt også er synlig, når disse 61 forhold inddrages i figuren.

Tyveri, vold og narkotika/smugling viser ikke en tydelig sæsoneffekt, men det ser ud til, at der er lidt flere anmeldelser med sigtelser for vold og narkotika/smugling om foråret/sommeren end om efteråret/vinteren.

Figur 3.2 Procentvis fordeling af anmeldelser med sigtelse rettet mod ikke-fastboende udlændinge pr. måned (2015-2019)



Figur 3.3 Procentvis fordeling af anmeldelser med sigtelse rettet mod ikke-fastboende udlændinge pr. kvartal (2015-2019)

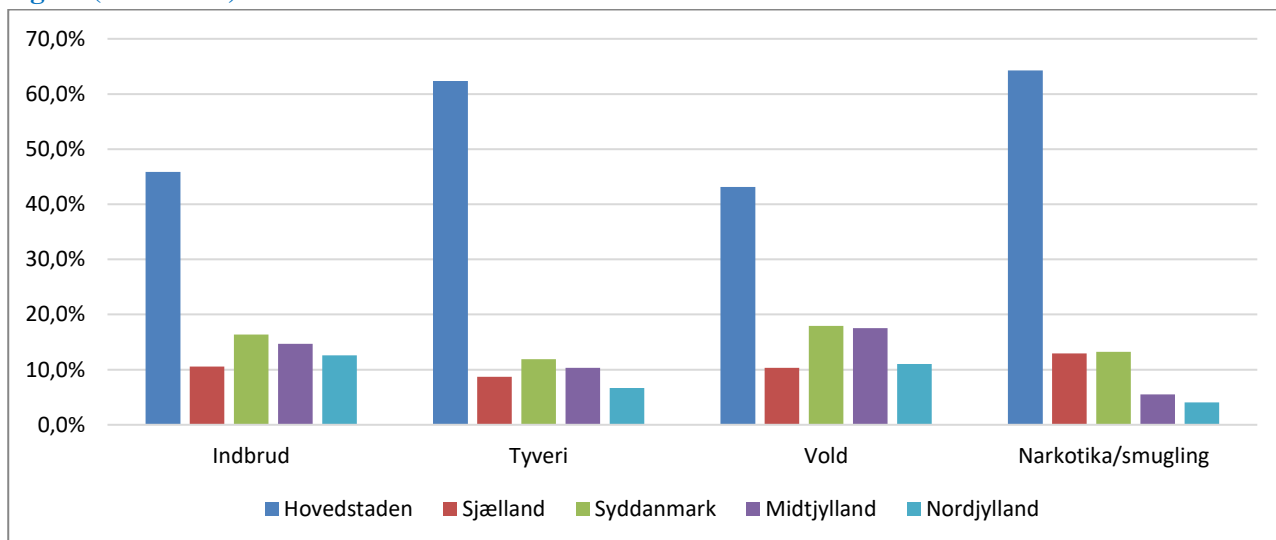


3.2 Geografi

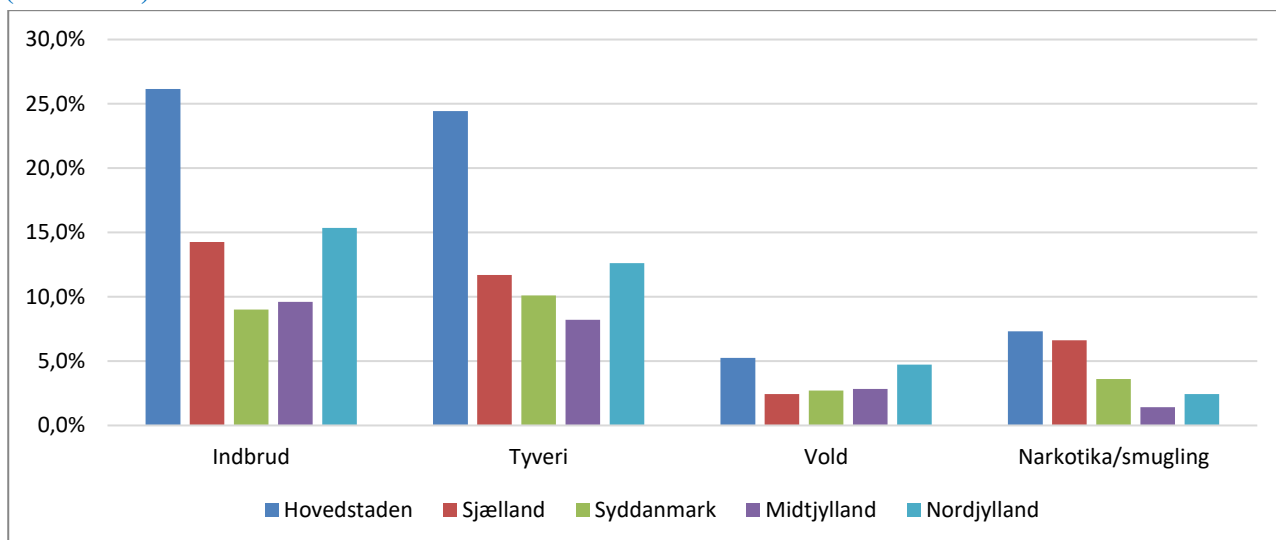
Også ved spørgsmålet om, hvor ikke-fastboende udlændinges kriminalitet finder sted, har sigtelser for mange forhold en forstyrrende indvirkning. Af denne grund ser vi også her på de fire udvalgte kriminalitetskategorier: indbrud, tyveri, vold og narkotika/smugling. Figur 3.4 viser fordelingen af

anmeldelser med sigtelser pr. region, og det ses tydeligt, at Region Hovedstaden ligger i toppen ved alle fire kriminalitetskategorier. Dette er ikke overraskende, eftersom der også her registreres flest forbrydelser. Figur 3.5 tager højde for alle anmeldelser med sigtelser og viser, at ikke-fastboende udlændinge står for en betydelig større andel ved indbrud og tyveri i hovedstaden end i de andre regioner. Dette gælder dog kun i begrænset omfang for vold og narkotika/smugling.

Figur 3.4 Procentvis fordeling af anmeldelser med sigtelser rettet mod ikke-fastboende udlændinge pr. region (2015-2019)



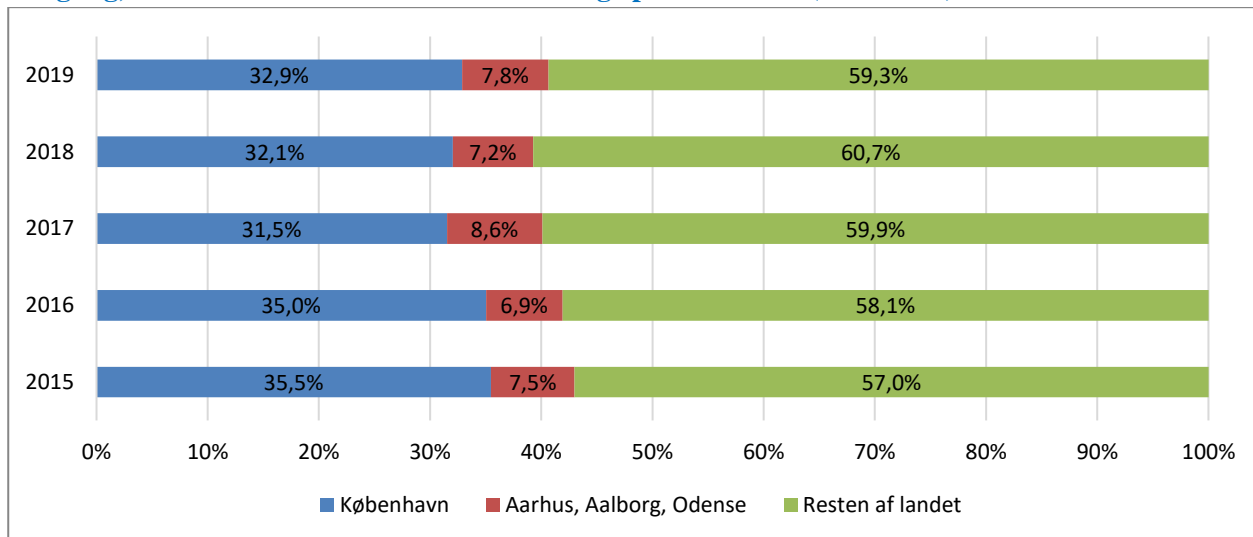
Figur 3.5 Procentvis andel af ikke-fastboende udlændinge i alle anmeldelser med sigtelse pr. region (2015-2019)



I analysen af turisternes kriminalitet i perioden 2000-2014 (Kruize, 2016) rapporteredes om en faldende andel af sigtelser ved Københavns Politi, men også, at København stadig tiltrækker relativt mange kriminelle turister. Der peges bl.a. på databedrageri som en forstyrrende faktor (ukendt gerningssted), men også på, at gerningsstedet i stigende grad findes i provinsen. Denne tendens kan ikke genkendes for de fire udvalgte kriminalitetskategorier (indbrud, tyveri, vold og

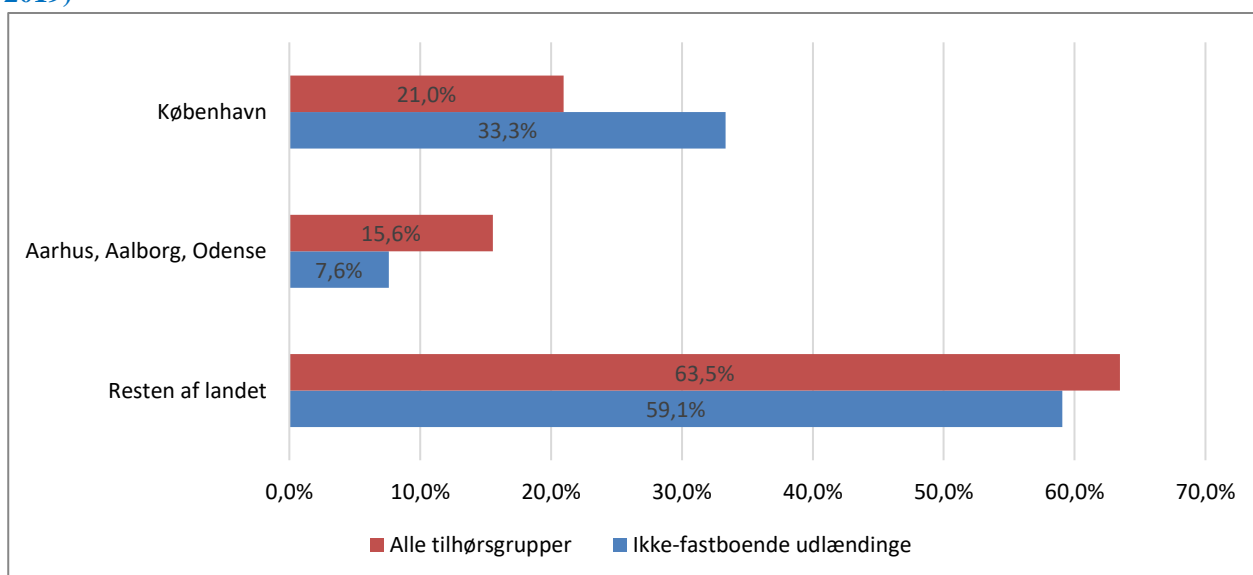
narkotika/smugling) i perioden 2015-2019. Københavns Kommunes andel faldt i 2017 i forhold til 2015 og 2016, men rettede sig til dels igen i 2018 og 2019. Dermed er det mere retvisende at sige, at ca. en tredjedel af alle anmeldelser med sigtelse stammer fra Københavns Kommune, og at denne andel er ret konstant i årene 2015-2019 (se Figur 3.6).

Figur 3.6 Procentvis fordeling af anmeldelser med sigtelse for indbrud, tyveri, vold og narkotika/smugling, rettet mod ikke-fastboende udlændinge pr. kommune (2015-2019)



Når vi sammenligner alle anmeldelser med sigtelse for de fire udvalgte kriminalitetskategorier med ikke-fastboende udlændinges andel, så er det klart, at ikke-fastboende udlændinge sigtes forholdsvis ofte i København, men sjældnere i Aarhus, Aalborg og Odense.

Figur 3.7 Procentvis fordeling af anmeldelser med sigtelse for indbrud, tyveri, vold og narkotika/smugling, rettet mod ikke-fastboende udlændinge, kontra alle tilhørsgrupper pr. kommune (2015-2019)



Kapitel 4

Profil af ikke-fastboende kriminelle

I dette kapitel rettes blikket mod de ikke-fastboende udlændinge, der sigtes for straffelovskriminalitet og enkelte særlove. Analyseenheden er ikke sigtelser, men (unikke) personer. Selvom en person er sigtet for flere forhold, tæller han eller hun kun én gang med i statistikken. Hvis der er tale om sigtelser i forskellige år, f.eks. 2016 og 2018, tæller vedkommende to gange i de tabeller og figurer, hvor der differentieres pr. år. Hvis perioden 2015-2019 omtales, tæller alle personer kun en enkelt gang med i statistikken. De spørgsmål, der besvares i dette kapitel, er følgende:

- Hvor mange ikke-fastboende udlændinge (unikke personer) er blevet sigtet og fundet skyldige i kriminalitet i perioden 2015-2019?
- Hvordan er fordelingen efter statsborgerskab, køn og alder for ikke-fastboende udlændinge (unikke personer), som har været sigtet for kriminalitet?

4.1 Antal ikke-fastboende udlændinge, der er sigtet

I alt blev 24.452 ikke-fastboende udlændinge i Danmark sigtet for overtrædelse af straffeloven og enkelte særlove i perioden 2015-2019. Af kapitel 2 fremgik det, at disse udlændinge i samme periode registreredes for 70.509 sigtelser. Deraf følger, at hver af de sigtede i gennemsnit sigtedes for tre forhold. Det kendte kriminologiske fænomen, at relativt få personer står for forholdvis mange forbrydelser, gælder således også for ikke-fastboende udlændinge. Selvom de ikke bor fast i Danmark, formår nogle af dem at begå adskillige forbrydelser, før de bliver pågrebet, straffet og eventuelt udvist. Tabel 4.1 viser, at blot 3 procent af de mest kriminelt aktive ikke-fastboende udlændinge tegnede sig for hele 42 procent af alle sigtelser. Omvendt blev to tredjedele af de ikke-fastboende udlændinge kun sigtet en enkelt gang; det svarer til knap en fjerdedel af alle sigtelser.

Tabel 4.1 Hvor ofte bliver en ikke-fastboende udlænding sigtet (2015-2019)?

	Personer		Sigtelser	
	Antal	Procent	Antal	Procent
1 sigtelse	16.223	66,3 %	16.223	23,0 %
2-5 sigtelser	6.533	26,7 %	17.810	25,3 %
6-10 sigtelser	965	3,9 %	7.099	10,1 %
11 eller flere sigtelser	731	3,0 %	29.377	41,7 %
I alt	24.452	100,0 %	70.509	100,0 %

Kilde: Rigspolitiets data

Det billede, der tegner sig i Tabel 4.1, gælder også, når vi ser på de tre tilhørsgrupper – asylansøgere, turister og illegale indvandrere – hver for sig. Billedet er desuden det samme, når statistikken kun omhandler 2019 og ikke hele perioden 2015-2019.

Langt de fleste ikke-fastboende udlændinge er kun blevet sigtet et enkelt år i perioden. Dette gælder for 22.037 af de 24.452 personer (90 procent). Det betyder, at 10 procent af de ikke-fastboende udlændinge er blevet sigtet i to eller flere kalenderår.

Som beskrevet i kapitel 2 er antallet af sigtelser mod ikke-fastboende udlændinge i samme periode faldet. Dette gælder dog ikke for alle tre tilhørsgrupper. Omfanget af sigtelser mod asylansøgere steg således fra 2015 til 2016. Den generelle tendens forklares af færre sigtelser mod turister for økonomisk kriminalitet. Ser vi på antallet af ikke-fastboende udlændinge (unikke personer), der sigtedes for en eller flere lovovertrædelser i perioden 2015-2019, viser det sig, at kurven er ret flad. Antallet af sigtede personer steg fra 2015 til 2016, men faldt igen i de efterfølgende år. I 2019 var der 6 procent færre ikke-fastboende udlændinge, der sigtedes for en eller flere lovovertrædelser, end i 2015.

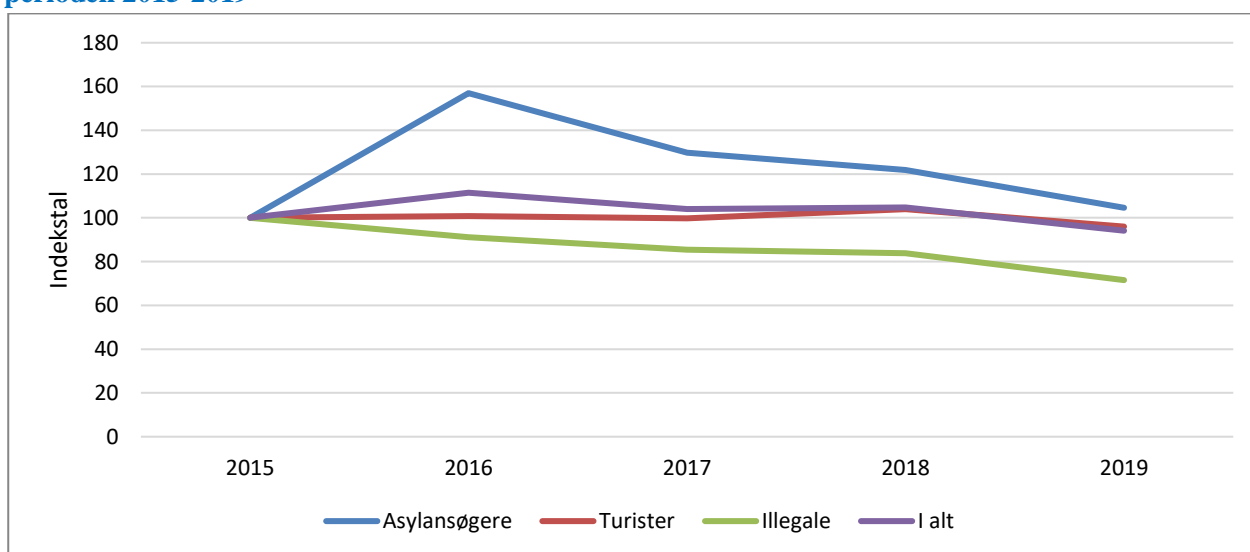
Tabel 4.2 Hvor mange ikke-fastboende udlændinge, der sigtes, opdelt efter gruppe

	Asylansøgere	Turister	Illegale indvandrere	I alt	Indekstal
2015	1.155	3.373	819	5.347	100
2016	1.813	3.402	746	5.961	111
2017	1.498	3.364	700	5.562	104
2018	1.408	3.507	687	5.602	105
2019	1.209	3.238	586	5.033	94

Kilde: Rigspolitiets data

Tabel 4.2 viser også, at stigningen i 2016 skyldtes, at flere asylansøgere sigtedes dette år end i 2015. Antallet af turister, der sigtedes, var i perioden 2015-2019 mere eller mindre stabilt, mens antallet af illegale indvandrere, der sigtedes for straffelovsovertrædelser og enkelte særlove, i samme periode faldt. Udviklingen er visualiseret i Figur 4.1.

Figur 4.1 Indekseret udvikling i antallet af asylansøgere, turister og illegale indvandrere, der sigtedes i perioden 2015-2019



4.2 Skyldspørgsmål

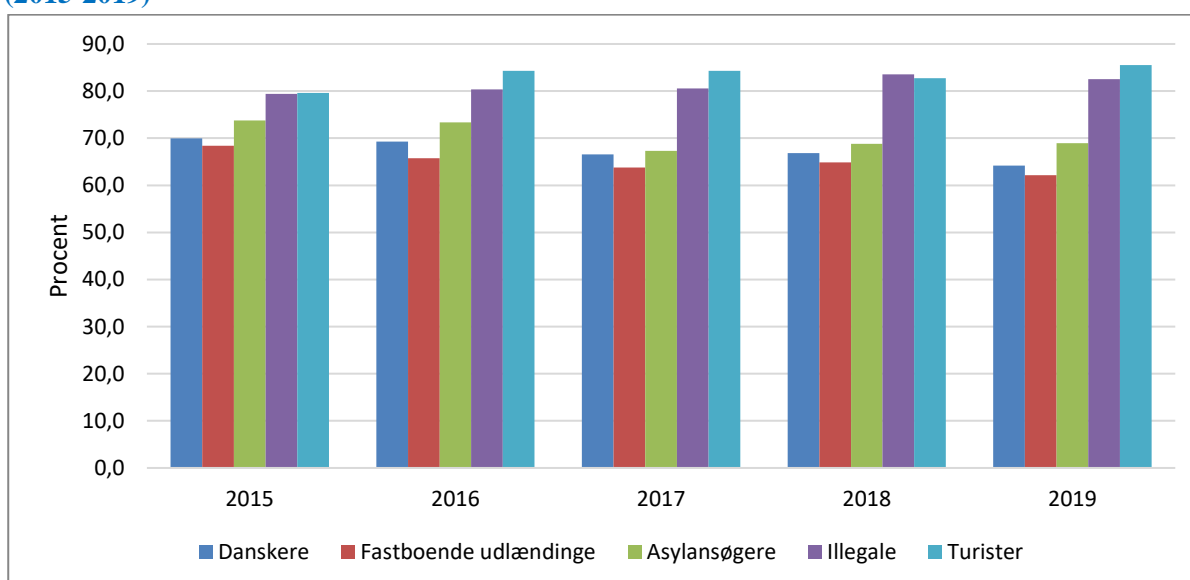
En afgørelse giver indblik i spørgsmålet om, hvorvidt den sigtede er skyldig (i lovens forstand), samt i, hvilken straf der i så fald pålægges. En person betragtes som ikke-skyldig, når der sker påtaleopgivelse eller frifindelse. Ved alle andre afgørelser, såsom bøder, frihedsstraffe eller tiltalefrafald, betragtes personen som skyldig. Hvis en person sigtes for flere forhold, er det muligt, at vedkommende kendes skyldig i det ene forhold og ikke-skyldig i et andet. En sådan person betragtes som delvist skyldig.

24.452 ikke-fastboende udlændinge sigtedes for en eller flere lovovertrædelser i perioden 2015-2019. Af disse var sager mod 1.525 personer endnu ikke afgjort, da datasættet blev udleveret. Af de 22.927 personer, hvis sager er afgjort, er 17.310 (75,5 procent) fundet skyldige, 2.406 (10,5 procent) delvist skyldige, og 3.211 (14,0 procent) ikke-skyldige.

For at få indblik i spørgsmålet om, hvorvidt ikke-fastboende udlændinge oftere sigtes på et løst grundlag end danskere og/eller fastboende udlændinge, har vi brugt data fra Danmarks Statistik. Her er en person skyldig, hvis vedkommende er fundet skyldigt i mindst ét forhold. Det af os benyttede begreb *delvist skyldig* tæller altså som *skyldig* i Danmarks Statistiks opgørelse.

Analysen af straffelovsavgørelser i perioden 2000-2014 (Kruize, 2016) viste, at turister og illegale indvandrere langt oftere kendtes skyldige end danskere, fastboende udlændinge og asylansøgere. Denne forskel fandtes stadig i perioden 2015-2019 (se Figur 4.2).

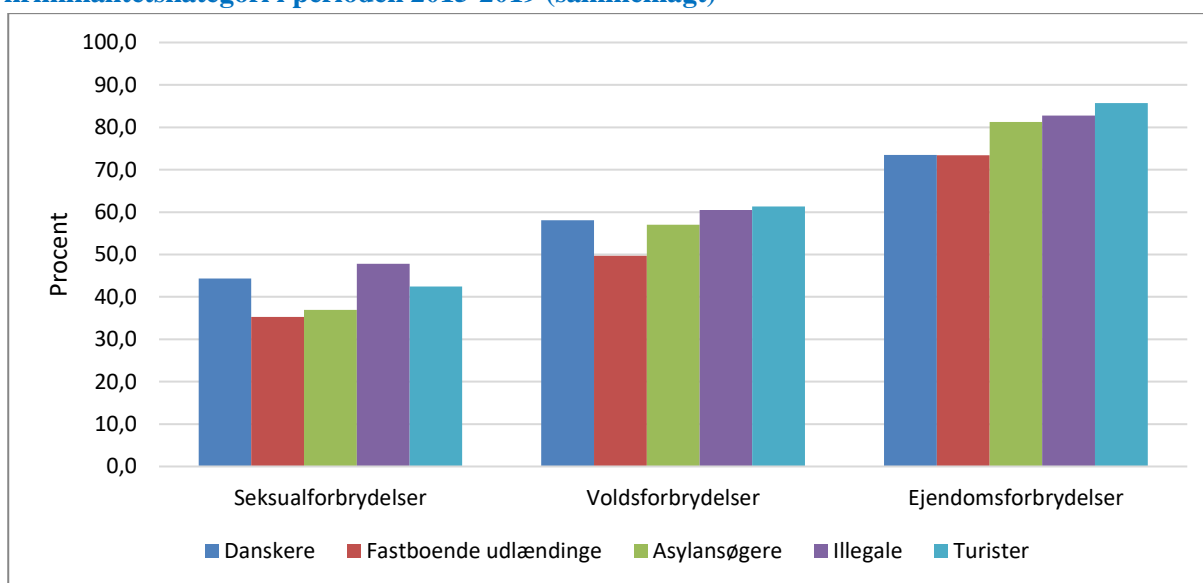
Figur 4.2 Procentandel fundet skyldige i straffelovsovertrædelser inddelt efter tilhørsforhold (2015-2019)



Kilde: Danmarks Statistik data

I analysen af perioden 2000-2014 (Kruize, 2016) påpegedes også, at forskellene mellem tilhørsgrupperne til dels forsvandt, når skyldspørgsmålet opgjordes efter straffelovsovertrædelsestype. Dette gælder også for afgørelser i perioden 2015-2019. Når straffelovsafgørelser opdeles i tre store kategorier – seksual-, volds- og ejendomsforbrydelser – ser billedet anderledes ud. Grunden er for det første, at langt flere af dem, der sigtes for ejendomsforbrydelser, kendes skyldige, end dem, der sigtes for seksual- eller voldsforbrydelser. For det andet er fordelingen af disse overtrædelseskategorier ulige mellem tilhørsgrupperne.

Figur 4.3 Procentandel fundet skyldige i straffelovsovertrædelser inddelt efter tilhørsforhold og kriminalitetskategori i perioden 2015-2019 (sammenlagt)



Kilde: Danmarks Statistik data

I analysen af perioden 2000-2014 (Kruize, 2016) konkluderedes det endvidere, at turister ikke oftere sigtedes på et løst grundlag end danskere og fastboende udlændinge. Denne konklusion holder også for perioden 2015-2019. Illegale indvandrere og turister findes oftere skyldige end asylansøgere, danskere og fastboende udlændinge. Det skyldes i betydelig grad den kriminalitetsform, de sigtes for, og når der kontrolleres herfor, forsvinder en stor del af forskellen.

4.3 Statsborgerskab

Omtrent to tredjedele af de ikke-fastboende udlændinge, der sigtes for en lovovertrædelse, kommer fra et europæisk land. Den fordeling ser dog helt anderledes ud, når det gælder statsborgerskab efter tilhørsgruppe. Ikke overraskende stammer asylansøgere og illegale indvandrere hovedsageligt fra lande uden for Europa, mens turister for det meste kommer fra Europa, navnlig Østeuropa. I oversigten i Tabel 4.3 er Europa opdelt i Norden (de nordiske lande), Vesteuropa og Østeuropa (jævnfør opdelingen før Berlinmurens fald). Statsløse (488 personer) og folk, hvis statsborgerskab er ukendt (101 personer), falder i kategorien 'Uden for Europa'.

Tabel 4.3 Ikke-fastboende udlændinge fordelt på statsborgerskab (2015-2019)

	Asyl		Turister		Illegale		I alt	
	Antal	Procent	Antal	Procent	Antal	Procent	Antal	Procent
Norden	120	2,0	2068	13,4	99	3,2	2.287	9,4
Vesteuropa	116	1,9	1.448	9,4	91	3,0	1.655	6,8
Østeuropa	1.201	20,2	9.515	61,7	979	31,8	11.695	47,8
Uden for Europa	4.513	75,8	2.390	15,5	1.912	62,1	8.815	36,1
I alt	5.950	100,0	15.421	100,0	3.081	100,0	24.452	100,0

Kilde: Rigspolitiets data

Hvis vi ser nærmere på, hvilke lande de sigtede ikke-fastboende udlændinge stammer fra, skiller enkelte lande sig ud. I gruppen asylansøgere toppes listen af Syrien, efterfulgt af Iran og – lidt overraskende – Marokko. For turister ligger Rumænien på en endnu mere solid førsteplads. Forskellen til nummer to, Sverige, er bemærkelsesværdig. Polen ligger på tredjepladsen. Rumænien tager også førstepladsen i gruppen illegale indvandrere, efterfulgt af Somalia og Irak. Tabel 4.4 giver en Top 10 pr. tilhørsgruppe. Hvad asylansøgere angår, tegner disse 10 lande sig for 64,3 procent af alle sigtede, mens de udgør 70,8 procent af de sigtede turister og 52,0 procent af de sigtede illegale indvandrere.

Tabel 4.4 Ikke-fastboende udlændinge fordelt på statsborgerskab (Top 10)

Asylansøgere	Antal	%	Turister	Antal	%	Illegale	Antal	%
Syrien	897	15,1	Rumænien	4.733	30,7	Rumænien	266	8,6
Iran	677	11,4	Sverige	1.307	8,5	Somalia	185	6,0
Marokko	447	7,5	Polen	1.225	7,9	Irak	183	5,9
Irak	339	5,7	Litauen	1.219	7,9	Syrien	176	5,7
Afghanistan	311	5,2	Norge	653	4,2	Iran	176	5,7
Statsløs	294	4,9	Bulgarien	559	3,6	Albanien	146	4,7
Somalia	268	4,5	Tyskland	359	2,3	Tyrkiet	146	4,7
Georgien	255	4,3	Nigeria	315	2,0	Nigeria	112	3,6
Algeriet	179	3,0	Albanien	308	2,0	Polen	106	3,4
Tyrkiet	161	2,7	Syrien	245	1,6	Statsløs	105	3,4

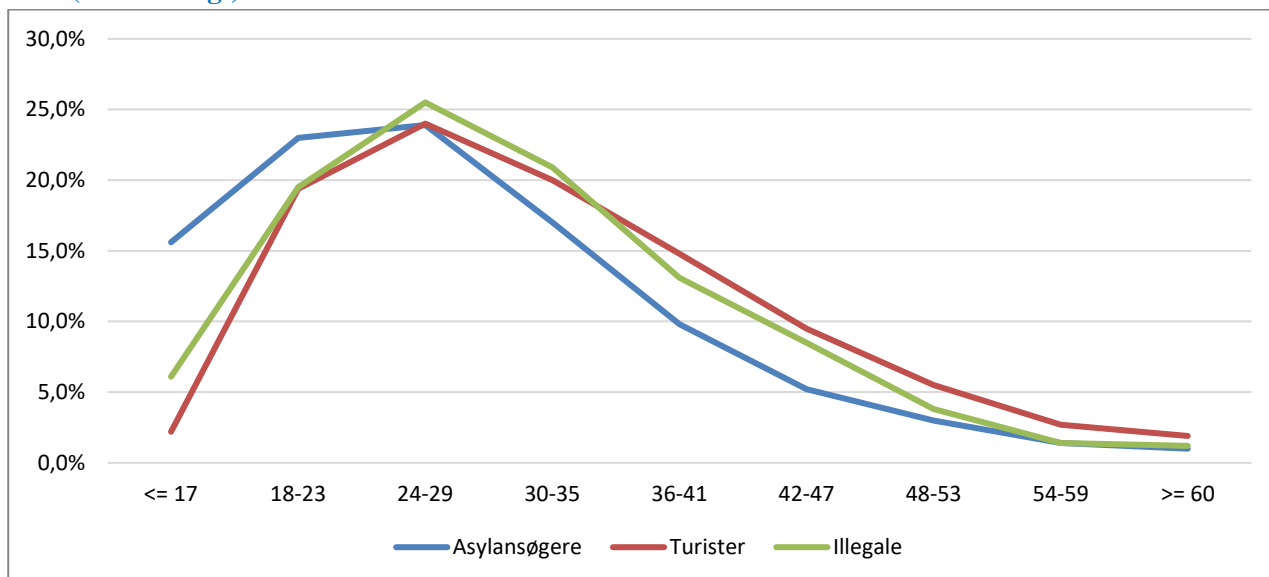
Kilde: Rigspolitiets data

4.4 Køn og alder

Af de 24.452 sigtede, ikke-fastboende udlændinge var 3.759 kvinder. Det svarer til 15,4 procent. Andelen er stort set den samme for hver tilhørsgruppe. Aldersmæssigt var 1.448 mindreårige (5,9 procent). Aldersfordelingen mellem mænd og kvinder var næsten den samme, om end der kan konstateres mindre forskelle efter tilhørsgruppe. Der var således flere mindreårige blandt asylansøgerne end blandt turisterne og de illegale indvandrere. Figur 4.4 viser aldersfordelingen efter

tilhørsgruppe. De 24-29-årige toppede i alle tre tilhørsgrupper. Gennemsnitsalderen for sigtede asylansøgere var 28 år, mens den for turister var 33 år, og for illegale indvandrere 31 år.

Figur 4.4 Aldersfordelingen blandt ikke-fastboende udlændinge efter tilhørsgruppe i perioden 2015-2019 (sammenlagt)



4.5 Andelen af kriminelle blandt alle ikke-fastboende udlændinge i Danmark (2018)

Det er ret svært at sammenligne antallet af sigtede i de tre grupper af ikke-fastboende udlændinge med hinanden i forhold til populationen. Turister er ofte kun i Danmark i en (meget) begrænset periode. Antallet af overnatninger kan anvendes som en indikator for, hvor mange turister der er i landet. I hele 2018 registreredes 27,6 millioner overnatninger,⁸ hvilket betyder, at der i gennemsnit dagligt befandt sig mindst 75.616 udenlandske turister i Danmark.

Som omtalt i kapitel 2 kan antallet af asylansøgere tælles på forskellige måder. Bruttoansøgertallet refererer til samtlige førstegangsansøgninger. Den gruppe, som får afslag på behandling af deres asylsag, indgår derfor også i denne statistik. Bruttoansøgertallet giver således ikke et reelt billede af, hvor mange asylansøgere der er i Danmark, eftersom det ikke inkluderer de ansøgninger, som allerede er under behandling, eller de asylansøgere, der har fået deres sag genoptaget. Endnu en komplicerende faktor er den kendsgerning, at en person ikke længere er asylansøger, når sagen er afsluttet. Ifølge

⁸ <http://aarsberetning.visitdenmark.dk/turism-key-numbers.html>

Udlændingestyrelsen er den gennemsnitlige sagsbehandlingstid for asylsager 120 dage,⁹ og der var i 2018 registreret 3.559 asylansøgere (bruttoantal).

Politiet definerer asylansøgere som udlændinge med verserende sager efter udlændingelovens § 9 og udlændinge med afsluttede asylsager. Det betyder, at også personer, hvis asylsag ellers er afvist, registreres som asylansøgere, hvis de sigtes for en lovovertrædelse. Afviste asylansøgere må derfor inkluderes i den samlede population. Vi har tal for antallet af disse i udrejsecentrene Sjælsmark og Kærshovedgård, hvor der pr. 10. februar 2019 befandt sig 271 voksne (samt 106 børn).¹⁰ Dette tal omfatter ikke personer på tålt ophold. Ifølge et svar fra Udlændinge- og Integrationsministeriet til Folketingets Udlændinge- og Integrationsudvalg (spørgsmål 179, 2018/2019, 2. samling) var der pr. 31. december 2018 78 personer på tålt ophold i Danmark. Langt de fleste var udvist ved dom efter kriminalitet.

Det er uvist, hvor mange afviste asylansøgere der er gået under jorden. Dagbladet Politiken berettede i december 2019, efter en aktindsigt hos Rigspolitiet, at 3.593 afviste asylansøgere i de sidste tre år var forsvundet og efterlyst af politiet.¹¹ Disse personer befinder sig ikke nødvendigvis i Danmark, men det kan ikke udelukkes. Vi ved desuden, at visse udrejste afviste asylansøgere vender tilbage til Danmark. Det er dermed umuligt med sikkerhed at fastslå, hvor stor populationen af (afviste) asylansøgere var i Danmark i 2018, men vores bedste bud er ca. 7.000.

Også illegale indvandrere er en besværlig kategori. Rockwool Fondens Forskningsenhed (Larsen & Skaksen, 2019) har ved hjælp af den såkaldte Capture-Recapture-metode¹² estimeret antallet i perioden 2008-2018. Denne analyse viste, at antallet af illegale indvandrere steg i årene 2015-2018. På basis af 50 procents udskiftning skønnes antallet i 2015 til ca. 18.000; et tal, som i 2018 steg til knap 26.000. Den samme udvikling ser vi i øvrigt ikke i antallet af sigtelser for straffelovskriminalitet og enkelte særlove. Vi må antage, at afviste asylansøgere, der er gået under jorden, er indeholdt i dette estimat, og reducerer derfor Larsen & Skaksens tal med 3.000.

9

https://www.nyidanmark.dk/da/Words%20and%20Concepts%20Front%20Page/US/Diverse%20US/Application_processing_times_at_the_Immigration_services

¹⁰ <https://www.ft.dk/samling/20181/beslutningsforslag/B76/spm/7/svar/1567271/2033305/index.htm>

¹¹ <https://politiken.dk/indland/art7552116/Afviste-asylans%C3%B8gere-g%C3%A5r-under-jorden-for-at-s%C3%B8ge-asyl-igen>

¹² ”Denne metode er forbundet med en betydelig grad af usikkerhed. Denne usikkerhed er især forbundet med en manglende viden om, hvor stor en andel af populationen der skiftes ud fra år til år. (...) en udskiftning på 50 % fra år til år, hvilket vil være en realistisk antagelse, begrundet i de tilgængelige oplysninger.” (Tranæs & Clausen, 2014, s. 105).

Når vi efterfølgende ser på antallet af sigtelser og den skønnede population af asylansøgere, illegale indvandrere og turister i 2018, lader det til, at illegale indvandrere sigtes for færrest kriminelle forhold, mens asylansøgere sigtes for flest. Det er dog vigtigt at understreje, at skønnet for populationens omfang er behæftet med en stor usikkerhedsmargin.

Tabel 4.5 Asylansøgere, illegale indvandreres og turisters sigtelsesrisiko (2018)

	Antal sigtede	Population (skøn)	Sigtelsesrisiko (estimat)
Asylansøgere	1.408	7.000	20 %
Illegale indvandrere	687	22.900	3 %
Turister	3.507	75.616	5 %

Kapitel 5

Udlændingeloven

I de forrige kapitler blev overtrædelser af udlændingeloven ikke betragtet som kriminalitet (bortset fra menneskesmuglingsparagraffen). Som beskrevet i kapitel 4 sigtedes 24.452 ikke-fastboende udlændinge for kriminalitet i perioden 2015-2019. Datasættet inkl. overtrædelser af udlændingeloven indeholder imidlertid 31.886 ikke-fastboende udlændinge, hvilket betyder, at nogle kun sigtes for overtrædelse af udlændingeloven.¹³ Tabel 5.1 viser, hvilke love disse 31.886 personer sigtedes for at bryde.

Tabel 5.1 Antallet af ikke-fastboende udlændinge, der sigtedes i perioden 2015-2019

Sigtet for overtrædelse af	Antal	Procent
Straffelov	18.548	58,2
Lov om EUF	2.775	8,7
Udlændingelov	7.925	24,9
Straffelov + lov om EUF	818	2,6
Straffelov + udlændingelov	1.402	4,4
Lov om EUF + udlændingelov	164	0,5
Straffelov + lov om EUF + udlændingelov	254	0,8
I alt	31.886	100,0

Kilde: Rigspolitiets data

I dette kapitel ser vi nærmere på overtrædelser af udlændingeloven, i første omgang hvor mange ikke-fastboende udlændinge der sigtedes i perioden 2015-2019. Dernæst undersøger vi, hvor mange ikke-fastboende der er blevet udvist med indrejseforbud, hvor mange der ikke kan udvises (tålt ophold), og hvor mange der efterfølgende alligevel er rejst tilbage til Danmark.

5.1 Overtrædelse af udlændingeloven

Det datasæt, Rigspolitiet har stillet til rådighed, indeholder i alt 40.611 sigtelser for overtrædelser af udlændingeloven. 28.348 af disse sigtelser (70 procent) handler om brud på opholds-, melde- og underretningspligten. Derudover findes der 5.731 sigtelser for ulovligt ophold, 2.910 sigtelser for ulovligt arbejde og 1.943 sigtelser for overtrædelse af et indrejseforbud. Hertil kommer 624 sigtelser for menneskesmugling og 28 sigtelser for transportøransvar. Disse sigtelser er dog medregnet i

¹³ Vi kan ikke konkludere, at 31.886 minus 24.452 er lig med antallet af personer, der kun er sigtet for brud på udlændingeloven, eftersom overtrædelser af menneskesmuglingsparagraffen i udlændingeloven er medregnet i tallet 24.452.

kriminalitetskategorien narkotika og smugling, og vi ser derfor bort fra dem i dette kapitel. Endelig er der 1.027 sigtelser for overtrædelse af andre bestemmelser i udlændingeloven.

Opholds-, melde- og underretningspligt

Der optræder som nævnt 28.348 sigtelser for overtrædelser af opholds-, melde- og underretningspligten i datasættet (2015-2019). Dette tal vækker undren, for i en artikel på www.dr.dk den 12. februar 2020 hed det, at:

I 2019 har beboerne på Udrejsecenter Kærshovedgård ved Bording tilsammen overtrådt deres opholds-, melde- eller underretningspligt 40.228 gange. Tallet dækker endda kun frem til midten af november. Det fremgår af et svar til Folketingets Udlændinge- og integrationsudvalg.¹⁴

Ministerens svar til Udlændinge- og integrationsudvalget (endeligt svar på spørgsmål 159, 2018-2019. 2. samling) forklarede, hvorfor datasættet indeholder færre sigtelser end ministerens tal. Ved Tabel 3, som indeholder tallet 40.228, nævnes i underskriften:

Det bemærkes, at der i slutningen af 2018 ved Midt- og Vestjyllands Politi – med henblik på at sikre en hurtigere og mere effektiv behandling af sagerne, som lever op til de politiske intentioner på området – blev indført en ny registreringspraksis i POLSAS vedrørende sager om opholds-, underretnings- og meldepligt. Den nye registreringsmetode indebærer, at der oprettes én sag per anmeldelsesbrev, og at det noteres i et datafelt, hvor mange overtrædelser hver enkelt anmeldelse omfatter. Rigsadvokaten har på den baggrund trukket oplysninger fra datafeltet om antallet af overtrædelser. Det bemærkes, at den nye registreringspraksis kan indebære en forhøjet risiko for registreringsfejl, ligesom opgørelserne vil være mere påvirkelige overfor efterregistreringer, da antallet af overtrædelser pr. anmeldelse kan variere betydeligt i omfang og er baseret på en manuel opgørelse. Den nye registreringspraksis medfører endvidere, at data vedrørende antallet af overtrædelser fra 2018 ikke er sammenlignelige med senere data. Det bemærkes samtidig, at den nye registreringspraksis medførte en ensretning i registreringen af overtrædelser af på den ene side melde- og underretningspligt og på den anden side opholdspligt.

Der er derfor ikke hensigtsmæssigt at se nærmere på antallet af sigtelser for overtrædelse af opholds-, melde- og underretningspligten i perioden 2015-2019. I stedet ser vi på antallet af personer, der ikke overholdt disse pligter. I alt sigtedes 689 personer, heraf 625 mænd med en gennemsnitsalder på 32 år samt 64 kvinder med en gennemsnitsalder på 40 år, for sådanne overtrædelser. Næsten alle sigtelser stammer fra Midt- og Vestjyllands Politi, og vi må derfor antage, at personerne befinder sig på udrejsecenter Kærshovedgård.¹⁵

¹⁴ <https://www.dr.dk/nyheder/regionale/midtvest/mindst-40228-gange-broed-udlaendinge-loven-paa-udrejsecenter-sidste-aar>

¹⁵ Kærshovedgård blev i 2016 omdannet fra åbent fængsel til udrejsecenter med en kapacitet på op til 600 personer. Etableringen af Udrejsecenter Kærshovedgård er en udmøntning af regeringens asylpakke fra efteråret 2015 og etableres som supplement til Udrejsecenter Sjælsmark. Kærshovedgård huser voksne personer, som har fået endelig afslag på asyl, og hvis udrejsefrist er overskredet, personer, der er udvist ved

Af disse 689 personer var 133 registreret som (afviste) asylansøgere, 2 som turister og 554 som personer med ulovligt ophold (illegale indvandrere). Der var mange iranere blandt dem, der sigtedes for overtrædelse af opholds-, melde- og underretningspligten. Tre fjerdedele af de sigtede var enten fra Iran (324), Irak (69), Syrien (50), statsløse (39) eller Afghanistan (28).

Ulovligt ophold

I alt sigtedes 5.045 personer for ulovligt ophold i Danmark. Tilsammen tegnede de sig for 5.731 sigtelser. Af disse 5.045 personer var 34 registreret som (afviste) asylansøgere, 455 som turister og 4.556 som personer med ulovligt ophold (illegale indvandrere). 3.345 af dem var mænd med en gennemsnitsalder på 32 år, og 1.700 kvinder med en gennemsnitsalder på 38 år. Kvinder udgjorde dermed omtrent en tredjedel, hvilket er en stor andel i forhold til overtrædelser af straffeloven. Når vi ser på nationalitet, er det klart, at der til dels er tale om et andet klientel end ved straffelovsovertrædelser. Listen toppes af personer fra Thailand og indeholder også lande som Filippinerne, Indien, Kina og Pakistan, som vi ikke finder i Top 10 over straffelovsovertrædelser.

Tabel 5.1 Nationalitetsfordeling blandt sigtede for ulovligt ophold (2015-2019)

		Antal	Procent			Antal	Procent
1	Thailand	375	7,4	6	Tyrkiet	239	4,7
2	Afghanistan	291	5,8	7	Indien	204	4,0
3	Filippinerne	287	5,7	8	Kina	189	3,7
4	Irak	272	5,4	9	Syrien	186	3,7
5	Nigeria	271	5,4	10	Pakistan	169	3,3

Kilde: Rigspolitiets data

Ulovligt arbejde

I alt sigtedes 1.658 personer for ulovligt arbejde og tegnede sig tilsammen for 2.910 sigtelser. Af disse 1.658 personer var 111 registreret som (afviste) asylansøgere, 1.330 som turister og 217 som personer med ulovligt ophold (illegale indvandrere). 1.181 af dem var mænd med en gennemsnitsalder på 34 år, og 477 kvinder med en gennemsnitsalder på 35 år. Også her var der relativt mange kvinder blandt de sigtede. Øverst på Top 10 over nationalitet finder vi personer fra Ukraine.

Tabel 5.2 Nationalitetsfordeling blandt sigtede for ulovligt arbejde (2015-2019)

		Antal	Procent			Antal	Procent
1	Ukraine	167	10,1	6	Kina	90	5,4
2	Pakistan	150	9,0	7	Serbien	54	3,3
3	Thailand	142	8,6	8	Nordmakedonien	50	3,0
4	Nigeria	140	8,4	9	Indien	49	3,0
5	Afghanistan	107	6,5	10	Albanien	42	2,5

Kilde: Rigspolitiets data

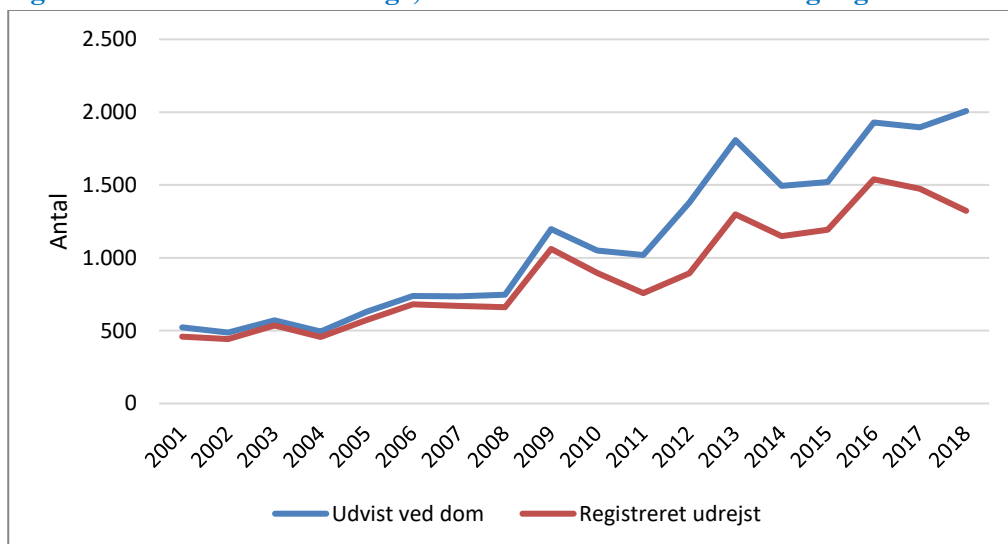
dom, og personer, der er på tålt ophold. Sjælsmark huser afviste familier med børn (Udlændinge-, Integrations- og Boligministeriet, Udlændingestyrelsen, Fakta om Udrejsecenter Kærshovedgård, 9. februar 2016).

Samlet set sigtedes 7.352 personer for ulovligt ophold og/eller ulovligt arbejde. Af disse sigtedes 848 personer (12 procent) for begge dele.

5.2 Udvist af Danmark

Udlændinge- og Integrationsministeren sendte 10. januar 2020 en oversigt over antallet af personer, som er dømt til udvisning, til Folketingets Udlændinge- og Integrationsudvalg (svar på spørgsmål 91, 2019-2020 Alm. del). Hertil kom en oversigt over udviste personer, der er registreret udrejst i perioden 2001-2018. Figur 5.1 viser denne opgørelse. Der er tale om en stigende tendens, i og med at flere og flere udlændinge udvises. Opgørelsen omfatter ikke kun ikke-fastboende udlændinge, men vi må formode, at de tegner sig for langt de fleste udvisninger.

Figur 5.1 Antallet af udlændinge, der er blevet udvist ved dom og registreret udrejst¹⁶ (2001-2018)



Vi kender kun antallet af ikke-fastboende udlændinge, der blev sigtet og fundet skyldige i årene 2015 til og med 2019. Når vi ser på dette antal i forhold til antallet af udvisninger, tyder det på, at andelen af udlændinge, der udvises, steg i perioden 2015-2018. Hvis vi antager, at alle udviste udlændinge var ikke-fastboende (hvilket reelt ikke vil være tilfældet), steg andelen af udviste fra 33 procent i 2015 til 45 procent i 2018.

¹⁶ Ifølge Justitsministeriet kan der være flere grunde til, hvorfor en udvist person ikke er registreret udrejst: Udlændingen afsoner stadig eller venter på afsoning, er forsvundet før afsoning eller udrejst uden registrering, eller der kan være udsendelsesforhindringer i forhold til hjemlandet (opfølgende svar til spørgsmål 489, Udlændinge- og Integrationsudvalget, Alm. del).

Tabel 5.3 Antallet af udlændinge, der er blevet udvist ved dom, og antallet af ikke-fastboende udlændinge, som er fundet skyldige (2015-2018)

	Udvist ved dom	Fundet skyldige	Andel udvist
2015	1.520	4.553	33,4 %
2016	1.928	5.116	37,7 %
2017	1.896	4.719	40,2 %
2018	2.008	4.513	44,5 %

Den tendens, at flere kriminelle udlændinge udvises, stemmer overens med de politiske ønsker. I 2016 blev udlændingeloven strammet, således at kriminelle udlændinge skal udvises, medmindre det *med sikkerhed* vil være i strid med Danmarks internationale forpligtelser. I 2018 indførtes en yderligere stramning. Ifølge formanden for Dommerforeningen har disse stramninger haft betydning for dommernes tilgang til sagerne.¹⁷

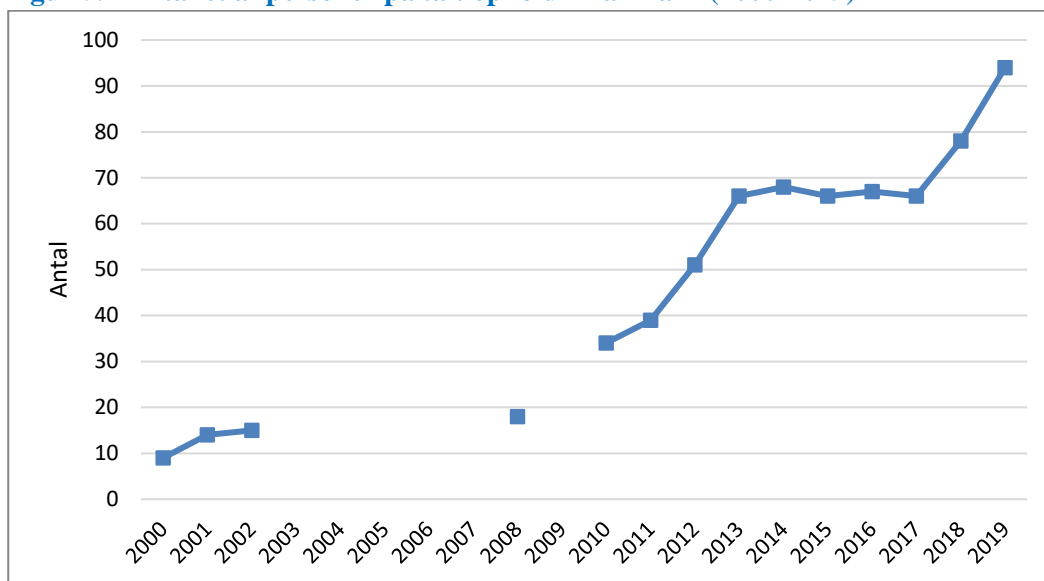
5.3 Tålt ophold

Tålt ophold er en juridisk status for personer, der ikke har lovlig opholdstilladelse, men heller ikke kan udvises. Danmark må ifølge internationale konventioner ikke udvise personer til et land, hvor de risikerer tortur eller dødsstraf. Disse personer, som i de fleste tilfælde er udvist på grund af kriminalitet, tildeles i stedet tålt ophold. Vilkårene for tålt ophold er blevet strammet flere gange.

Udlændinge- og Integrationsministeren har de sidste par år sendt halvårlige redegørelser til Udlændinge- og Integrationsudvalget om personer på tålt ophold og udlændinge med kriminel meldepligt. Ministeren blev i 2016 anmodet om en opgørelse for perioden siden år 2000 (spørgsmål nr. 285, Alm. del), men bortset fra 2008 mangler der historiske data for årene 2003-2009. For de fleste år gælder det, at opgørelsen er foretaget pr. 31. december.

¹⁷ <https://www.information.dk/moti/2019/03/danske-domstole-anklagemyndigheden-strammet-praksis-paa-udvisningsomraadet>

Figur 5.2 Antallet af personer på tålt ophold i Danmark (2000-2019)



Figur 5.2 viser, at antallet af personer på tålt ophold var rimeligt stabilt i perioden 2013-2017, men at det steg i 2018 og 2019. I november 2019 sendte Udlændinge- og Integrationsministeren en redegørelse om personer på tålt ophold til Udlændinge- og Integrationsudvalget (spørgsmål nr. 179, Alm. del). Heri oplyste ministeren, at der pr. 30. juni 2019 var 89 personer på tålt ophold, og at 68 af disse var dømt til udvisning på grund af en lovovertrædelse. I perioden fra 1. januar 2017 til og med 30. juni 2019 er 35 nye personer blevet anbragt på tålt ophold, mens 11 personer ikke længere figurerer. Af disse 35 nye personer er 28 anbragt på tålt ophold som følge af udvisningsdomme. 20 af dem er syriske statsborgere. Stigningen i anbringelser på tålt ophold i 2018 og 2019 kan dermed for en stor del tilskrives syrere, som er dømt til udvisning på grund af kriminalitet.

5.4 Indrejseforbud

I afsnit 5.2 beskrev vi, hvor mange udlændinge der blev udvist ved dom i perioden 2001-2018. Vi vil nu se på, hvor mange af disse der bryder deres indrejseforbud. Det er underforstået, at vi her taler om den registrerede del af dem, eftersom vi naturligvis ikke ved, hvem der rejser tilbage til Danmark uden at blive pågrebet.

Ikke-fastboende udlændinge kan ved dom blive udvist af Danmark med indrejseforbud. Ifølge udlændingelovens § 32, stk. 2 kan der være tale om indrejseforbud for enten 4, 6 eller 12 år eller for bestandig. En person, der har fået afslag på asyl og er blevet pålagt at udrejse straks, eller som ikke udrejser frivilligt i overensstemmelse med fristen, risikerer at blive udvist med indrejseforbud i 2 år.

I perioden 2015-2019 sigtedes 1.429 personer for at have brudt deres indrejseforbud. Af disse var 116 kvinder og 1.313 mænd. Det svarer til mellem 300 og 400 personer årligt. Gennemsnitsalderen var

34 år, mens 20 personer var mindreårige. De fleste (1.105 personer, 77 procent) sigtedes kun én gang for at bryde indrejseforbuddet. En enkelt person er dog blevet sigtet 31 gange.

Tabel 5.4 Antallet af personer, der årligt sigtedes for overtrædelse af et indrejseforbud, og antallet af gange, en person sigtedes i perioden 2015-2019

	Antal	Indeks		Antal	Procent
2015	325	100	1 gang	1.105	77 %
2016	309	95	2 gange	221	15 %
2017	347	107	3 gange	61	4 %
2018	391	120	4 gange	24	2 %
2019	325	100	5 gange eller flere	18	1 %
			I alt	1.429	100 %

Kilde: Rigspolitiets data

Nationalitetsfordelingen stemmer meget godt overens med fordelingen af dem, der sigtedes for straffelovskriminalitet. Rumænien topper listen med nogen afstand til Litauen og Polen. Top 10-landene tegner sig tilsammen for to tredjedele af alle, der sigtes for overtrædelse af indrejseforbuddet.

Tabel 5.5 Nationalitetsfordeling blandt sigtede for overtrædelse af indrejseforbud (2015-2019)

		Antal	Procent			Antal	Procent
1	Rumænien	416	29,1	6	Afghanistan	40	2,8
2	Litauen	139	9,7	7	Serbien	35	2,4
3	Polen	92	6,4	8	Marokko	31	2,2
4	Nigeria	67	4,7	9	Statsløs	31	2,2
5	Sverige	58	4,1	10	Irak	28	2,0

Kilde: Rigspolitiets data

På baggrund af det datasæt, som er stillet til rådighed, er det svært at afgøre, om en person, der er sigtet for overtrædelse af et indrejseforbud, udelukkende er sigtet for dette, eller om vedkommende også har begået ny kriminalitet. Som et enkelt eksempel blev en mand fra Syrien i juni 2015 sigtet for narkokriminalitet. Han er efterfølgende dømt og formodentlig udvist fra Danmark med indrejseforbud, for i december 2015 sigtedes han igen for narkokriminalitet samt for ulovlig indrejse.

Det ville være særdeles tidskrævende at gennemgå samtlige sager om personer, der er blevet sigtet for overtrædelse af et indrejseforbud. Vi har i stedet set på, om en person på datoen for sigtelsen for ulovlig indrejse også er blevet sigtet for en anden lovovertrædelse. Hvis det er tilfældet, antager vi, at vedkommende er blevet grebet i overtrædelse af indrejseforbuddet, fordi han eller hun har begået ny kriminalitet. I modsat fald må vi formode, at vedkommende ganske vist er indrejst i Danmark, men ikke nødvendigvis for at begå ny kriminalitet.

Af de i alt 1.429 personer er 1.105 kun sigtet for en enkelt overtrædelse af indrejseforbuddet. Heraf er 386 både sigtet for ulovlig indrejse samt for en eller flere andre lovovertrædelser. Disse er dermed (bl.a.) kommet tilbage med henblik på ny kriminalitet. Af de 324 personer, der har brudt et

indrejseforbud to eller flere gange, er 231 også blevet sigtet for en eller flere andre lovovertrædelser. Alt i alt er 617 af de 1.429 personer (43 procent), der har brudt indrejseforbuddet, altså blevet sigtet for ny kriminalitet. Tabel 5.6 viser oversigten.

Tabel 5.6 Overtrædelse af indrejseforbud (1 eller flere gange) og sigtet for en eller flere andre (straffelovs)overtrædelser

	Ja	Nej	I alt
I gang	386	719	1.105
Flere gange	231	93	324
I alt	617	812	1.429
Procent	43,2 %	56,8 %	100,0 %

Kapitel 6

Konklusioner og perspektivering

I dette sidste og afsluttende kapitel fremhæves analysens vigtigste resultater, og vi ser nærmere på, hvordan de kan tolkes. Endvidere afprøves det, hvorvidt en række hypoteser holder vand. Disse hypoteser er formuleret på baggrund af ændringer i det danske samfund på udlændingeområdet i perioden 2015-2019. Tolkningen er hypotetisk, og det kan sagtens tænkes, at andre hypoteser vil åbne for andre eller supplerende forklaringer.

6.1 Kriminalitet blandt ikke-fastboende udlændinge

Vi vil gerne minde om, at det billede, der skitseres i denne analyse, er baseret på politianmeldelser, i hvilke en eller flere personer er blevet sigtet. Det er dermed langt fra sikkert, at billedet også gælder for den del af kriminaliteten, som ikke fører til en sigtelse. Denne begrænsning gælder dog for hele perioden, og vi skønner, at sigtelserne alligevel kan anvendes til at beskrive den generelle tendens.

Ikke-fastboende udlændinges andel af den samlede kriminalitet i Danmark kan måles på forskellige måder. Vi har set på deres andel af sigtelser og afgørelser samt på, hvor mange af dem der sigtes. Fordelen ved at tage udgangspunkt i sigtelserne er, at vi kan se, hvilken lovovertrædelse de pågældende sigtes for. Det kan ikke på samme måde lade sig gøre ved afgørelser, eftersom en afgørelse kan indeholde flere forskellige lovovertrædelser. Det samme gør sig gældende for unikke personer. Ulempen ved at anvende sigtelserne kan være, at en person, der er sigtet for flere forhold, tæller flere gange med i statistikken. Det er ikke nødvendigvis et problem, eftersom vedkommende trods alt er sigtet for flere forhold, men det bliver problematisk, hvis han eller hun sigtes for adskillige forhold. Herved kan enkeltpersoner få en forstyrrende effekt på statistikken.

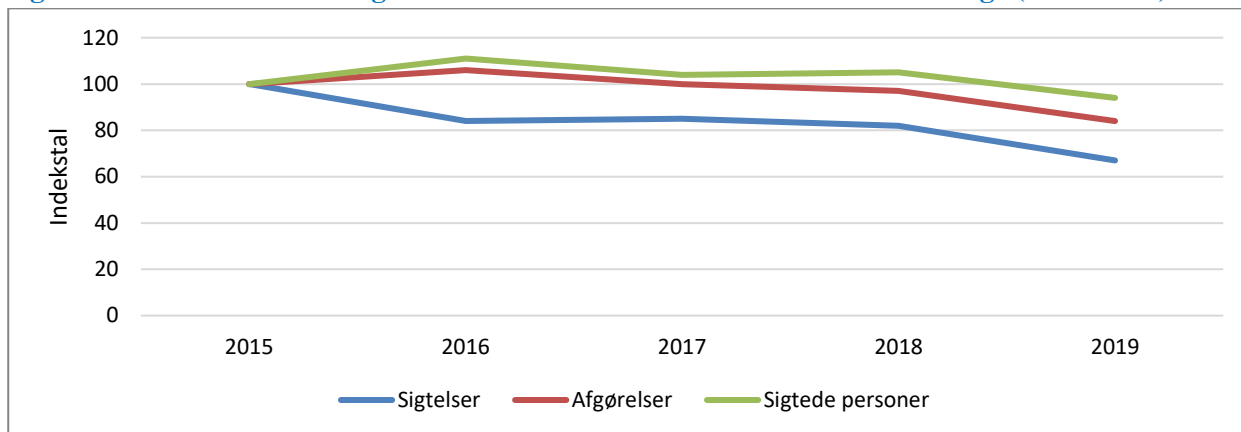
Tabel 6.1 Kriminalitet begået af ikke-fastboende udlændinge opgjort efter sigtelser, afgørelser og sigtede personer i periode 2015-2019

	Sigtelser		Afgørelser*		Sigtede (personer)	
	Antal	Indeks	Antal	Indeks	Antal	Indeks
2015	16.839	100	4.839	100	5.347	100
2016	14.147	84	5.144	106	5.961	111
2017	14.309	85	4.823	100	5.562	104
2018	13.854	82	4.707	97	5.602	105
2019	11.360	67	4.050	84	5.033	94

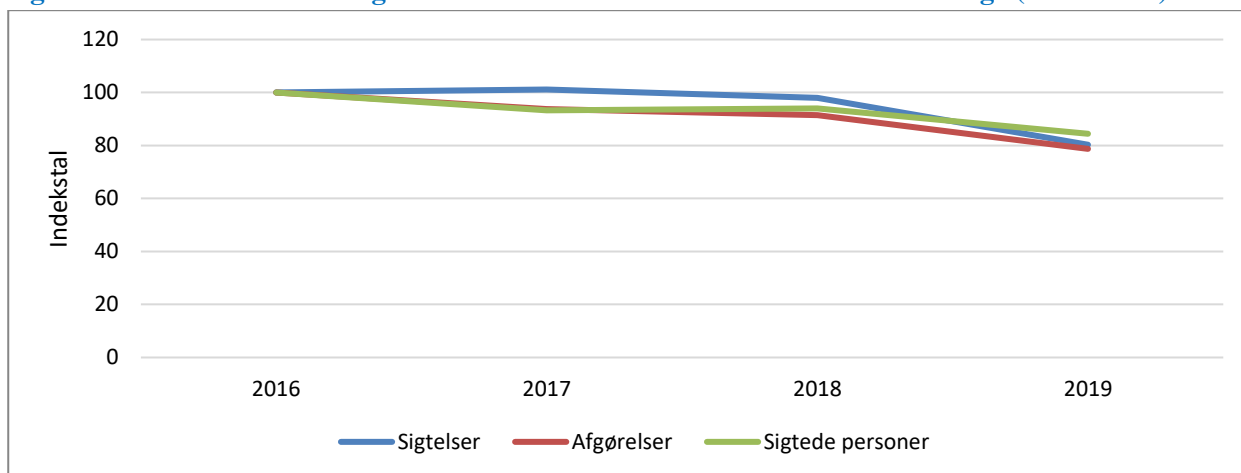
* Kun straffelovskriminalitet. Sigtelser og sigtede personer inkluderer også Lov om EUF og menneskesmugling (Udlændingeloven).

Tabel 6.1 viser, at de tre forskellige metoder til at opgøre kriminalitet blandt ikke-fastboende udlændinge peger på en faldende tendens i perioden 2015-2019. Faldet er dog mere markant, hvis vi tager afsæt i sigtelser, hvilket skyldes antallet af sådanne i 2015. Hvis året 2016 benyttes som startpunkt, følger tendenserne i højere grad hinanden, hvilket er visualiseret i figurerne 6.1 og 6.2.

Figur 6.1 Indekseret udvikling i kriminalitet blandt ikke-fastboende udlændinge (2015 = 100)



Figur 6.2 Indekseret udvikling i kriminalitet blandt ikke-fastboende udlændinge (2016 = 100)



Det er i analysen blevet dokumenteret, at det afvigende antal sigtelser i 2015 skyldtes pågribelse af en håndfuld særdeles aktive rumænske gerningsmænd, der tilsammen sigtedes for flere tusinde bedragerisager. Antallet af sigtelser, afgørelser og personer var temmelig stabilt i årene 2016, 2017 og 2018, og først i 2019 faldt kriminaliteten blandt ikke-fastboende udlændinge markant. Det samme billede ser vi, når kriminaliteten blandt ikke-fastboende udlændinge sammenlignes med kriminaliteten blandt danskere og fastboende udlændinge. Ikke-fastboende udlændinge tegnede sig i årene 2016-2018 for 10-11 procent af alle sigtelser, mens deres andel faldt til knap 8 procent i 2019.

Hvis vi kigger længere tilbage, viser det sig, at antallet af sigtelser mod ikke-fastboende udlændinge toppede i årene 2014 og 2015. Også i analysen af perioden 2000-2014 (Kruize, 2016) pegedes der på mange sigtelser for økonomisk kriminalitet som forklaring på den særligt store stigning i 2014. Når disse elementer ses i sammenhæng med hinanden, kan der konkluderes følgende:

Der har siden 2007 været en stigning i omfanget af kriminalitet begået af ikke-fastboende udlændinge. I perioden 2013-2018 skete der en udjævning af denne udvikling. Årene 2014 og 2015 toppede ekstraordinært som følge af utallige sigtelser for økonomisk kriminalitet begået af nogle få, meget aktive rumænske gerningsmænd. Kriminaliteten blandt ikke-fastboende udlændinge faldt i 2019 markant, men det er for tidligt at fastslå, om der er tale om en tendens. Hertil skal det bemærkes, at COVID-19 formentlig har en afgørende betydning for ikke-fastboende udlændinges kriminalitet i 2020. Hvorvidt turisme og grænseoverskridende trafik vil blive påvirket af pandemiens efterdønninger i de kommende år, får vi at se.

6.2 Mulige forklaringer på udviklingen i kriminalitet begået af ikke-fastboende udlændinge

Siden 2007 har vi set en stigning i omfanget af forbrydelser begået af turister, der står for den største del af den samlede kriminalitet blandt ikke-fastboende udlændinge. Stigningen forklarede i analysen af perioden 2000-2014 (Kruize, 2016) med Bulgariens og Rumæniens indtræden i EU-samarbejdet og Schengenområdet udvidelse i 2007/2008. Både EU's østudvidelse og de åbne grænser har medført større mobilitet, og Nord- og Vesteuropas rigdom virker som en magnet på omrejsende kriminelle fra Østeuropa.

Hvis vi ser bort fra de mange sigtelser for økonomisk kriminalitet begået af nogle få rumænske gerningsmænd i 2014 og 2015, har antallet af sigtelser stabiliseret sig i perioden 2013-2018. Er det udtryk for, at kriminaliteten blandt ikke-fastboende udlændinge har nået sit 'naturlige' niveau i Danmark, eller har specifikke initiativer påvirket udviklingen? Og hvordan skal vi tolke det markante dyk i ikke-fastboende udlændinges kriminalitet i 2019?

Grænsekontrol

Det første iøjnefaldende tiltag, der er blevet indført i den her omhandlede periode, er den (midlertidig) grænsekontrol. 4. januar 2016 genindførtes kontrollen ved den dansk-tyske grænse. Dette kan naturligvis ikke forklare, hvorfor antallet af sigtelser mod ikke-fastboende udlændinge begyndte at stabilisere sig fra 2013, men kan muligvis være en af årsagerne til faldet i 2019.

Grænsekontrol kan have flere effekter. For det første kan den forhindre, at folk rejser ind i Danmark – enten fordi de nægtes adgang, eller fordi de netop på grund af kontrollen undlader at forsøge indrejse. For det andet kan personer, der gerne må rejse ind i landet, blive sigtet ved grænsen for en lovovertrædelse. Endelig kan grænsekontrol fange dem, der prøver at forlade landet medbringende tyvekoster, samt personer, der er eftersøgt af politiet for en anden form for kriminalitet.

Den første effekt – at forhindre indrejse – vil føre til færre sigtelser, hvis vi antager, at nogle af de afviste ville have begået kriminalitet i Danmark, og at de efterfølgende ville blive sigtet for det. De bliver formentlig sigtet for overtrædelse af pasloven, men denne lov er ikke omfattet af vores definition på kriminalitet. De to andre effekter – sigtelse ved ind- eller udrejse – vil på den korte bane

føre til flere sigtelser, men forhindrer måske flere sigtelser på længere sigt. Den sidste betragtning forudsætter, at sigtelsen ved grænsen er med til at ændre deres fremtidige (kriminelle) adfærd eller bidrager til, at udenlandske kriminelle går uden om Danmark.

Det er alt i alt ret svært at fastslå, om grænsekontrol fører til flere eller færre sigtelser mod ikke-fastboende udlændinge. Vi er dog tilbøjelige at mene, at vægtskålen formentlig først på længere sigt tipper i retning af færre sigtelser. Rationalet er, at den forhøjede opdagelsesrisiko først perciperes, efter at man er blevet sigtet i Danmark, og at den forebyggende effekt dermed først opnås i fremtiden. Hvis denne hypotese holder stik, kan faldet i antallet af sigtelser mod ikke-fastboende udlændinge i 2019 i hvert fald til dels være en konsekvens af grænsekontrollen.

Der bliver afvist lidt færre personer ved grænsen i perioden 2016-2019. Målt pr. 10.000 kontroller var antallet af afviste personer højere i 2016 end i årene 2017-2019. Det tyder på, at grænsekontrollens 'overraskelseseffekt' var opbrugt efter det første år.

Tabel 6.2 Antallet af kontrollerede og afviste personer ved den dansk-tyske grænse

	Kontrollerede	Afviste	Afviste pr. 10.000 kontroller
2016	2.813.843	2.900	10,3
2017	3.532.142	2.348	6,6
2018	3.105.102	2.004	6,5
2019	2.793.994	1.857	6,6

Kilde: <https://politi.dk/statistik/graensekontrol>

Vi kan selvfølgelig ikke sige, hvor mange sigtelser der er blevet forebygget gennem afvisning af knap to tusinde personer, men vi må antage, at det har en vis effekt.

Justitsministerens besvarelse af spørgsmål 49 (2018-19, Alm. del) fra Folketingets Udlændinge- og Integrationsudvalg viser, at Sydsjællands og Lolland-Falsters Politi i perioden fra 4. januar 2016 til og med 24. oktober 2018 rejste 1.785 sigtelser, der kunne relateres til grænsekontrollen. Syd- og Sønderjyllands Politi rejste i perioden 4. januar 2016 til og med 12. oktober 2018 3.694 sigtelser. Det samlede tal var således 5.479 sigtelser i en periode på knap tre år. Opgørelsen viser dog ikke, hvor mange sigtelser der blev rejst mod ikke-fastboende udlændinge.

I Tabel 6.3 se en top 10 over sigtelser for lovovertrædelser i forbindelse med grænsekontrol. Besiddelse af narkotika samt spiritus-/narkokørsel er baggrund for ca. en fjerdedel af sigtelserne. Vi må antage, at en (betydelig) del af de sigtede ikke er fastboende i Danmark. De, der er blevet sigtet for overtrædelse af pas- eller udlændingeloven samt menneskesmugling, er formentlig næsten

udelukkende ikke-fastboende udlændinge, mens sigtelser for overlæs¹⁸ og forkert belæsning, kørsel uden førerret eller i frakendelsestiden samt mangler ved køretøj sandsynligvis hovedsagelig er rettet mod danskere og fastboende udlændinge.

Tabel 6.3 Top 10 over sigtelser i forbindelse med kontrol ved den dansk-tyske grænse

		Antal	Procent
1	Narkotika (straffeloven og lov om EUF)	687	12,5
2	Pasloven	658	12,0
3	Spiritus- og/eller narkokørsel	658	12,0
4	Overlæs eller forkert belæsning	573	10,5
5	Kørsel uden førerret/i frakendelsestiden	485	8,9
6	Menneskesmugling (straffeloven og udlændingeloven)	406	7,4
7	Våbenlov	365	6,7
8	Udlændingeloven i øvrigt (strafferetslig)	206	3,8
9	Overtrædelse af indrejseforbud	139	2,5
10	Mangler ved køretøj (udstyrsbekendtgørelse)	107	2,0

Kilde: Opgørelse af Justitsministeriet for Udlændinge- og Integrationsudvalget (egne beregninger)

Det er dog et spørgsmål, hvorledes disse to politikredse har opgjort denne statistik. Hvad regnes med i 'Kan relateres til grænsekontrol'? Også før den midlertidige grænsekontrol var politiets udlændingekontrolafdelinger aktive bag grænserne. Dermed er det uklart, om resultaterne fra 2016-2019 udelukkende kan tilskrives indførelsen af midlertidig grænsekontrol. Der er dog ingen tvivl om, at den har tilført ekstra ressourcer til kontrolaktiviteter (om disse ressourcer er anvendt på den mest hensigtsmæssige måde er et andet spørgsmål).

Grænsekontrollen ved den dansk-svenske grænse indførtes 12. november 2019 efter en række bombesprængninger i Københavnsområdet. Dette tiltag ligger imidlertid så langt inde i perioden 2016-2019, at det ikke er sandsynligt, at det har haft indflydelse på antallet af sigtelser mod ikke-fastboende udlændinge i Danmark.

Lejrlov

Den såkaldte lejrlov blev indført 1. april 2017. Begrundelse for loven var, at der de sidste par somre havde været problemer med udenlandske tilrejsende, der slog lejr på offentlige steder og opholdt sig der i længere tid af gangen til gene for omgivelserne. I pressen kaldes disse lejre ofte Romalejre. Allerede i juli samme år besluttedes det, at politiet kunne udstede et zoneforbud på 400 meter, første gang man overtrådte lejrforbuddet, og 800 meter efter anden gang. I marts 2018 skærpedes loven yderligere, og et zoneforbud kan nu omfatte hele kommunen. I maj 2020 har den danske regering og

¹⁸ Man kan blive sigtet for overlæs, hvis man f.eks. har fyldt familiebilens bagagerum med så mange øl fra grænsebutikken, at bilen samlet set vejer mere, end den egentlig er godkendt til (lektor Henning Fuglsang Sørensen i Tjek det fra Mandag Morgen, 28. januar 2019).

dens parlamentariske grundlag erklæret, at lejrforbuddet fremover kun omfatter lejre, som er af permanent karakter, og som skaber utryghed. Forbuddet gælder ikke hjemløse, der er tvunget til at overnatte udendørs.

Siden 2017 har lejrloven betydet, at politiet har haft bedre muligheder for at skride ind mod sådanne lejre. Hvis det lykkes, må vi forvente, at det har en effekt på det, vi kalder overlevelseskriminalitet; tyverier for at skaffe mad eller penge til at købe mad. Tabel 6.4 viser, at antallet af sigtelser mod ikke-fastboende udlændinge for fire udvalgte kriminalitetstyper toppede i 2016, hvorefter det faldt lidt i 2017-2018 og betydeligt mere i 2019. Faldet kan formentlig ikke udelukkende tilskrives lejrloven, men vi må antage, at stramningen har medført, at nogle hjemløse udlændinge har forladt Danmark for at slå sig ned i et andet land. Dermed har denne lov en dæmpende effekt på antallet af sigtelser mod ikke-fastboende udlændinge.

Tabel 6.4 Sigtelser mod ikke-fastboende udlændinge for forskellige former for overlevelseskriminalitet

	Betleri	Butikstyveri i kiosk/supermarked	Lommetyveri	Tricktyveri	I alt
2015	110	1.587	511	235	2.443
2016	242	1.858	508	260	2.868
2017	151	1.613	553	281	2.598
2018	62	1.617	561	231	2.471
2019	30	1.222	380	157	1.789

Antallet af asylansøgere

Den sidste mulige forklaring på udviklingen i de ikke-fastboende udlændinges andel af kriminaliteten er det faldende antal asylansøgere. Antallet af personer, der søger asyl i Danmark, toppede i efteråret 2015 og er efterfølgende faldet. Vi må forvente, at dette påvirker antallet af sigtelser rettet mod asylansøgere. Når vi ser på denne mulige sammenhæng (se Tabel 6.5), viser det sig dog, at disse tal ikke følger hinanden nøjagtigt: x % flere asylansøgere betyder ikke x % flere sigtelser. Det skyldes antagelig, at der er betydelige forskelle på asylansøgere. Den del af dem, der hurtigt ekspederes gennem systemet, har ikke status som asylansøgere ret længe og er mindre marginaliserede end dem, som bliver afvist (i første omgang). Det er sikkert forklaringen på, at vi først så flere sigtelser mod asylansøgere året efter den store tilstrømning i 2015.

Tabel 6.5 Antallet af asylansøgere, sigtelser og sigtede personer i perioden 2015-2019

	Asylansøgere (bruttoantal)	Sigtelser	Sigtede personer	Sigtelser pr. person
2015	21.316	2.166	1.155	1,9
2016	6.266	3.556	1.813	2,0
2017	3.500	3.062	1.498	2,0
2018	3.559	2.899	1.408	2,1
2019	2.716	1.949	1.209	1,6

Tabel 6.5 viser et fald på knap 1.000 sigtelser mod asylansøgere i 2019 i forhold til 2018 samt et fald på ca. 200 sigtede personer. Der ses også et fald i antallet af sigtelser pr. person. Den kriminalitetskategori, der har udvist det største fald, er tyverier. I 2018 rejstes 1.181 sigtelser mod asylansøgere for tyveri, mens antallet i 2019 var faldet til 667. Det betyder antagelig, at der var færre aktive tyve blandt asylansøgerne i 2019 end i 2018.

Det er alt i alt vanskeligt at give vandtætte forklaringer på udjævningen af tendensen og faldet i ikke-fastboende udlændinges andel af sigtelserne i 2019, men grænsekontrollen, lejrloven og de færre asylansøgere er alle faktorer, som sandsynligvis har en aktie i denne udvikling. Fælles for disse faktorer er, at tilstrømningen af mulige kriminelle udlændinge er blevet dæmpet, og at disses andel i kriminaliteten tilsvarende er blevet mindre. Vores data rummer ikke evidens for andre tænkelige forklaringer, f.eks. en mere effektiv efterforskning¹⁹, men det udelukker selvfølgelig ikke, at de findes.

Vi har ikke forsøgt at sammenligne udviklingen af kriminalitet blandt ikke-fastboende udlændinge i Danmark med udviklingen i andre europæiske lande. Det ville ellers være interessant. Vi er dog tilfældigvis stødt på en artikel, der omhandler udviklingen i Holland (Berghuis, 2020). Det fremgår, at man i perioden 2005-2019 har set et stigende antal sigtede østeuropæere uden fast bopæl i Holland: fra 5.600 sigtede i 2005 til 20.800 i 2019, alle fra 11 forskellige østeuropæiske lande.²⁰ At der ikke ses en stabilisering og et fald i kriminaliteten blandt turisterne i Holland styrker tesen om, at grænsekontrollen og lejrloven har medvirket til den danske udvikling, for tilsvarende initiativer er ikke indført i Holland.

6.3 Kriminalitetsformerne

I 2019 sigtedes ikke-fastboende udlændinge for i alt 11.360 straffelovsovertrædelser og overtrædelse af loven om euforiserende stoffer samt menneskesmuglingsparagrafferne i udlændingeloven. De fleste sigtelser drejer sig om ejendoms kriminalitet; i alt hører 7.438 sigtelser (65 procent) under denne kategori. Af disse handler de fleste om tyverier (4.034 sigtelser). Lidt over en fjerdedel af sigtelserne er placeret i kategorien 'Øvrige', som dækker over øvrige straffelovsovertrædelser, bl.a. brugstyveri, overtrædelse af narkotikaparagrafferne i straffeloven, loven om euforiserende stoffer samt menneskesmuglingsparagrafferne i udlændingeloven. I alt hører 3.056 sigtelser (27 procent) til denne

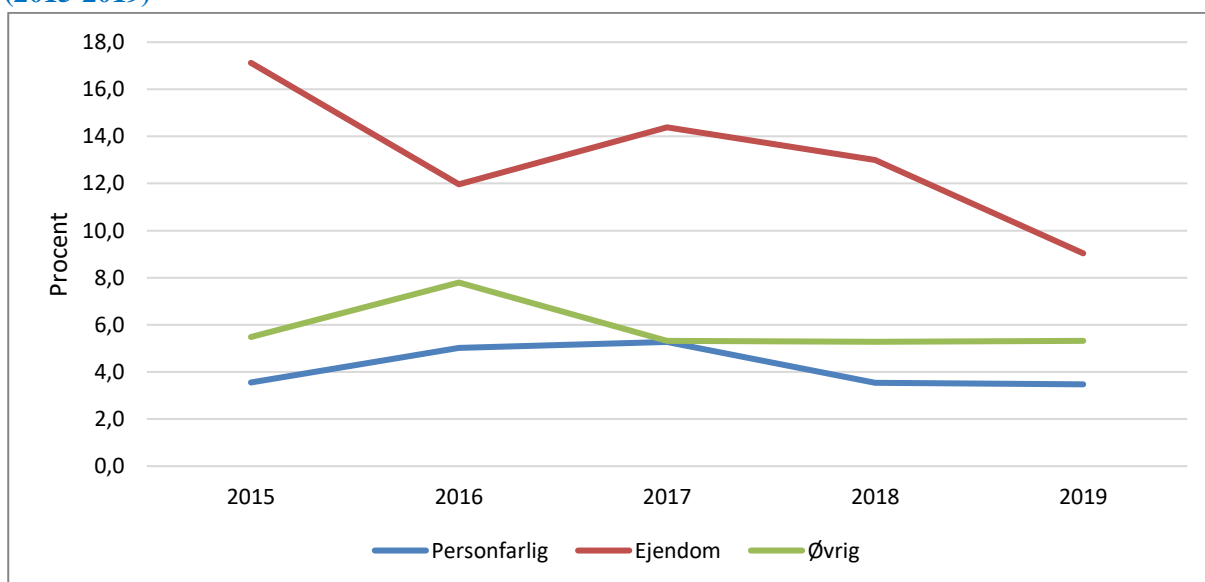
¹⁹ Politiet beskriver i *Mindre kriminalitet begået af omrejsende grupper* (Retsudvalget 2016-2017, Alm. del Bilag 284) hovedpunkterne i sin strategi for indsatsen mod omrejsende kriminelle grupper frem mod 2020. De peger i dette strategidokument bl.a. på brug af automatisk nummerpladegenkendelse som instrument til at bekæmpe disse kriminelle. Hertil kommer øget brug af analyseredskaber og internationalt samarbejde med Europol, nabolandene og de lande, hvor de omrejsende kriminelle hører hjemme.

²⁰ Tjekkiet, Litauen og Slovakiet (vækst 1-4 procent pr år), Bulgarien, Hviderusland, Polen, Ungarn og Rumænien (vækst 5-9 procent pr år), Albanien, Serbien og Letland (vækst 10 procent eller mere pr. år).

kategori. Endelig hører 866 sigtelser under personfarlig kriminalitet, hvilket svarer til 8 procent af alle sigtelser mod ikke-fastboende udlændinge.

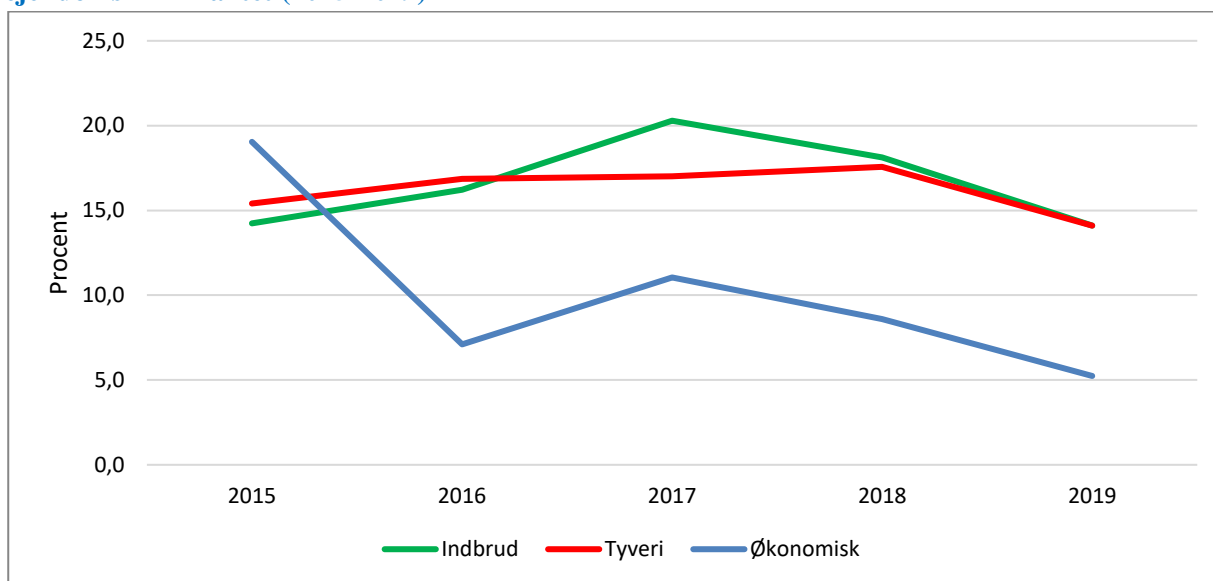
Hvad angår ikke-fastboende udlændinges andel af samtlige sigtelser i Danmark (altså inklusive sigtelser mod danskere og fastboende udlændinge), har der i perioden 2015-2019 været tale om et fald. Dette fald blev beskrevet og fortolket i afsnit 6.1 og 6.2. Når vi ser nærmere på ikke-fastboende udlændinges andel fordelt på kriminalitetstype, kommer billedet i Figur 6.3 frem. Ikke-fastboende udlændinge stod således for 4-5 procent af alle sigtelser for personfarlig kriminalitet i årene 2015-2019. I kategorien øvrig kriminalitet lå andelen på 6 procent (lidt højere i 2016). Deres mest bemærkelsesværdige andel findes under ejendoms kriminalitet. Her lå andelen på 12-14 procent i årene 2016, 2017 og 2018, mens den faldt til 9 procent i 2019. Året 2015 var højdespringeren, hvilket skyldtes flere tusinde sigtelser mod en håndfuld rumænere, der havde begået økonomisk kriminalitet.

Figur 6.3 Ikke-fastboende udlændinges andel af alle sigtelser opdelt efter kriminalitetstype (2015-2019)



Kategorien ejendoms kriminalitet består af indbrud, tyveri og økonomisk kriminalitet (bl.a. bedrageri). Figur 6.4 viser atter, at ikke-fastboende udlændinges involvering i økonomisk kriminalitet tilsyneladende tog et stort dyk i 2016, men at deres andel af sigtelserne for indbrud og tyveri i perioden 2015-2019 lå på 15-20 procent.

Figur 6.4 Ikke-fastboende udlændinges andel af alle sigtelser opdelt efter typen af ejendoms kriminalitet (2015-2019)



6.4 Hvor og hvornår begår ikke-fastboende udlændinge deres kriminalitet?

Spørgsmålet om, hvor og hvornår ikke-fastboende udlændinge begår deres kriminalitet i Danmark, er blevet besvaret med udgangspunkt i anmeldelser med sigtelse i kategorierne indbrud, tyveri, vold og narkotika/smugling. En tredjedel af de anmeldte forbrydelser, som efterfulgtes af en sigtelse mod en ikke-fastboende udlænding, skete i perioden 2015-2019 i Københavns Kommune. Dermed begår ikke-fastboende udlændinge forholdsvis ofte deres gerning i København, for af alle anmeldelser med sigtelser stammer en femtedel fra Københavns Kommune. Denne overrepræsentation gælder især for indbrudskriminalitet og tyverier.

Dette er bemærkelsesværdigt, eftersom analysen af perioden 2000-2014 (Kruize, 2016) viste, at provinsen i stigende grad var gerningsstedet. Ifølge en hollandsk undersøgelse af Siegel (2013) kan det forklares med, at professionelle kriminelle netværk fra Østeuropa har en præference for provinsen. At denne tendens ikke fortsætter i perioden 2015-2019 kan pege i retning af, at Danmark er blevet mindre attraktivt for omrejsende kriminelle end andre europæiske lande.

Ikke-fastboende udlændinge begår deres forbrydelser stort set året rundt og indskrænker sig ikke til ferieperioder. Vi kan kun se, at indbrud forholdsvis ofte sker i de mørke efterårs- og vintermåneder. Dette er et kendt mønster ved indbrudskriminalitet, som også følges af ikke-fastboende udlændinge. Tyveri, vold og narkotika/smugling er ikke sæsonbetonet, men der indkommer tilsyneladende lidt flere anmeldelser med efterfølgende sigtelser for vold og narkotika/smugling om foråret/sommeren end om efteråret/vinteren.

Det faktum, at ikke-fastboende udlændinge begår deres forbrydelser året rundt, peger i retning af, at det ikke hænger sammen med en ferie i Danmark. Hvis det havde været tilfældet, ville vi kunne se et

klarere sæsonmønstre. Alt tyder snarere på, at de enten bevidst rejser til Danmark med henblik på at begå kriminalitet eller befinder sig i landet i en længere periode. Det sidste gælder formodentlig navnlig for asylansøgere og illegale indvandrere.

6.5 Karakterisering af ikke-fastboende kriminelle

Der skelnes mellem tre typer af ikke-fastboende udlændinge: asylansøgere, turister og illegale indvandrere. Talmæssigt set er der flest turister. Personer, der vil arbejde, studere eller i det hele taget opholde sig i mere end 3 måneder i Danmark, skal have en arbejds- og/eller opholdstilladelse. Turister kommer som regel for enkelte dage eller nogle få uger. Alle, der opholder sig lovligt i Danmark, men ikke (midlertidigt) bor her fast, betragtes som turister, medmindre de er asylansøgere. Turistgruppen tegner sig samtidig for de fleste sigtelser mod ikke-fastboende udlændinge. I forhold til den skønnede population ser det dog ud til, at asylansøgere er den kriminelt mest aktive gruppe. Muligvis har de også større risiko for at blive sigtet. Vi må antage, at f.eks. kiosk-, supermarkeds- og butikspersonale i nærheden af asylcentre er mere på vagt, når en person, de anser for at være asylansøger, besøger deres forretning. Dermed er denne gruppes risiko for at blive opdaget i forbindelse med tyveri muligvis større. Derudover ser vi, at asylansøgere sigtes for relativt mange voldsforbrydelser. Det hænger måske sammen med, at de bor et sted, hvor de er under opsyn af myndighederne.

I perioden 2015-2019 sigtedes i alt 24.452 ikke-fastboende udlændinge for kriminalitet i Danmark. 15.421 af disse kategoriseredes som turister (63 procent), 5.950 som asylansøgere (24 procent) og 3.081 som illegale indvandrere (13 procent). På mange punkter er der ikke de store forskelle mellem de tre tilhørsgrupper. Undtagelsen er andelen af mindreårige; blandt asylansøgere er 1 ud af 6 sigtede personer mindreårig, mens der er betydeligt færre mindreårige blandt de sigtede turister og illegale indvandrere. Der er endvidere forskel på, hvilke lande de ikke-fastboende udlændinge primært stammer fra. Kriminelle turister kommer for det meste fra østeuropæiske lande med Rumænien som absolut højdespringer. Asylansøgere og illegale indvandrere kommer hovedsagelig fra lande uden for Europa, især i Mellemøsten og Nord- eller Østafrika.

Tabel 6.6 Karakteristika for sigtede asylansøgere, turister og illegale indvandrere (n = 24.452)

	Asylansøgere	Turister	Illegale
Andel sigtede ikke-fastboende udlændinge	24 %	63 %	13 %
Antal sigtelser i alt	17.170	52.431	42.676
Gennemsnitligt antal sigtelser pr. person	2,5	3,1	2,6
Andel af kvinder blandt sigtede personer	13 %	16 %	16 %
Gennemsnitsalder	28 år	33 år	31 år
Andel af mindreårige blandt sigtede personer	16 %	2 %	6 %
Oprindelsessted	Uden for Europa	Østeuropa	Uden for Europa

6.6 Udlændingeloven

Vi har også set på overtrædelser af udlændingeloven. De fleste sigtelser herfor har forbindelse med opholds-, melde- og underretningspligt. I alt er 689 personer, der overvejende bor på udrejsecenter Kærshovedgård, flere titusinde gange blevet sigtet for brud på disse pligter i perioden 2015-2019.

For de fleste personer, der sigtes for overtrædelse af udlændingeloven, sker det i forbindelse med ulovligt ophold eller ulovligt arbejde i Danmark. I perioden 2015-2019 sigtedes 5.045 personer for ulovligt ophold, mens 1.658 sigtedes for ulovligt arbejde. Disse personer har til dels en anden profil end dem, der sigtes for overtrædelser af straffeloven eller loven om euforiserende stoffer, og kommer ofte fra lande som Thailand, Filippinerne og Kina.

En udlænding kan blive idømt udvisning med indrejseforbud med afsæt i udlændingeloven. Antallet af disse er gennem årene vokset. I 2000 drejede det sig om ca. 500 personer, men dette tal var i 2015 tredoblet til ca. 1.500. I den efterfølgende treårsperiode frem til 2018 steg antallet af udvisningsdømte yderligere til ca. 2.000. Det omfattede ikke kun ikke-fastboende udlændinge, men vi må antage, at de tegner sig for langt de fleste udvisninger. Dermed steg andelen af ikke-fastboende udlændinge, som blev fundet skyldige og udvist, fra ca. 35 procent i 2015 til ca. 45 procent i 2018. Et tegn på, at dommerne, efter politisk ønske, hyppigere udviser ikke-fastboende udlændinge, der er dømt efter straffeloven.

Ikke alle udlændinge, der er dømt til udvisning, kan reelt blive udvist, men forbliver i Danmark på tålt ophold. Antallet af disse er de sidste par år steget, men stadig begrænset: I 2019 var 93 personer således på tålt ophold. De fleste skulle have været udvist efter en dom for overtrædelse af straffeloven.

Endelig har vi set på, hvor ofte udlændinge med indrejseforbud alligevel rejser ind i Danmark. Vi kender selvfølgelig kun tal for dem, der faktisk sigtes for at overtræde forbuddet, mens antallet af dem, der rejser ind uden at blive opdaget, er ukendt. I perioden 2015-2019 sigtedes 3-400 personer årligt for ulovlig indrejse. Hvis vi sammenligner det med antallet af personer, der hvert år får et indrejseforbud (1.500 til 2.000 personer²¹), kan vi konkludere, at de fleste ikke overtræder indrejseforbuddet, eller rettere, det *konstateres* ikke. 43 procent af dem, der har brudt et indrejseforbud, er ved samme lejlighed blevet sigtet for overtrædelse af straffeloven eller lov om euforiserende stoffer. De har med andre ord overtrådt deres indrejseforbud med det forsæt at begå ny kriminalitet i Danmark.

²¹ Et indrejseforbud gælder for enten 4, 6 eller 12 år eller for bestandig (udlændingelovens § 32, stk. 2). Hvis vi som regneeksempel siger, at de er blevet forbudt indrejse i 6 år, og regner med, at 1.500 personer årligt har fået et indrejseforbud, er populationen af dem, der har et indrejseforbud $6 * 1.500 = 9.000$ personer. Hvis 400 personer bryder deres indrejseforbud, svarer det til knap 5 procent af alle, der har fået et forbud.

Litteratur

- Ansel-Henry, Anthony & Susanne Branner Jespersen (2003). *Konflikt på gadeplan: når etnisk minoritetsungdom og politi mødes*. RUC, Center for Ungdomsforskning.
- Berghuis, Bert (2020). Meer verdachten uit Oost-Europa. *Secondant*.
- Danmarks Statistik (1998). *Kriminalitet og national oprindelse 1995*. København.
- Danmarks Statistik (2015). *Indvandrere i Danmark 2015*. København.
- Det Kriminalpræventive Råd (DKR) (1998). *Etniske grupper: kriminalitet og forebyggelse!* Rigspolitechefens trykkeri.
- Holmberg, Lars & Britta Kyvsgaard (2003). Are Immigrants and Their Descendants Discriminated against in the Danish Criminal Justice System? *Journal of Scandinavian Studies in Criminology and Crime Prevention*, Vol. 4, pp. 125-142.
- Kruize, Peter (2016). *Omrejsende kriminelle i Danmark. Analyse af straffelovssigelser mod og straffelovsafgørelser om udlændinge uden fast ophold i Danmark i perioden 2000-2014*. Københavns Universitet, Det Juridiske Fakultet.
- Kyvsgaard, Britta (2001). Kriminalitet, retshåndhævelse og etniske minoriteter. *Juristen*, nr. 9, pp. 363-373.
- Larsen, Claus & Jan Roise Skaksen (2019). *De illegale indvandrere i Danmark, 2008-2018*. Rockwool Fonden, arbejdsrapport nr. 57.
- Rigspolitechefen (1995). *Sammenlignende analyse af kriminalitet begået i Danmark af danske og udenlandske statsborgere 1994*. København.
- Siegel, Dina (2013). *Mobiel Banditisme: Oost- en Centraal-Europse rondtrekkende criminele groepen in Nederland*. Politie en Wetenschap/Universiteit van Utrecht.
- Tranæs, Torben & Johanne K. Clausen (2014). Antallet af illegale i Danmark. I: Torben Tranæs & Bent Jensen, *Den illegale indvandring til Europa – og til Danmark: Årsager, omfang og betydning*. Rockwool Fondens Forskningsenhed/Gyldendal, København, s. 94-106.

Bilag 1

Antallet af sigtelser pr. gerningstekst

Drab, brand mv.

	2015	2016	2017	2018	2019
Brandstiftelse, forsætlig	5	30	18	19	13
Brandstiftelse, kvalificeret	3	4	4	5	1
Brandstiftelse, uagtsom	0	0	1	0	0
Forbrydelser mod fremmed statsoverhoved	0	0	0	0	1
Forbrydelser mod kongehuset i øvrigt	0	0	0	0	1
Forsøg på manddrab	10	13	14	17	7
Manddrab	1	11	4	2	7
Spionage	0	0	0	1	0
Sprængning mv./transportulykke	0	0	0	0	2
Terrorisme	1	0	2	1	17
Terrorisme/Europarådskonventionen	0	4	0	0	0
I alt	20	62	43	45	49

Røveri

	2015	2016	2017	2018	2019
Røveri - særlig farlig - mod person i egen bolig	1	0	0	0	2
Røveri mod andre	40	51	85	33	36
Røveri mod forretning	30	22	35	42	20
Røveri mod pengeinstitut	2	2	0	0	5
Røveri mod person i egen bolig	5	12	12	14	13
Røveri mod tankstation	4	0	1	1	2
Særligt farligt røveri mod andre	5	1	0	2	1
Særligt farligt røveri mod forretning	4	0	1	4	1
Særligt farligt røveri mod pengeinstitut	3	0	0	1	2
Særligt farligt røveri mod værditransport	0	0	0	0	5
I alt	94	88	134	97	87

Sædelighed

	2015	2016	2017	2018	2019
(U) Voldtægt	1	0	0	0	0
Andet seksuelt forhold m/ barn under 15 år	0	0	0	0	1
Andet seksuelt forhold med barn under 12 år	0	0	7	0	1
Andet seksuelt forhold ved udnyttelse af hjælpeløs tilstand	0	2	2	2	1
Andet seksuelt forhold ved ulovlig tvang	2	1	2	3	0
Andet seksuelt forhold ved vold eller trussel om vold	0	2	6	2	1
Blufærdighedskrænkelse v/ anden uanstændighed	5	18	13	13	22
Blufærdighedskrænkelse v/ beføling	29	68	65	37	44
Blufærdighedskrænkelse v/ beluring	5	1	64	21	3
Blufærdighedskrænkelse v/ blotteri	11	20	45	18	10
Blufærdighedskrænkelse v/ verbal uanstændighed o.l.	0	0	1	0	1
Børnepornografi	0	0	2	1	5
Børnepornografi, besiddelse af/bekendt med	0	2	3	3	4
Fremmelse af prostitution	0	0	1	0	0

Overtrædelse af forbud efter strfl.s § 236	0	0	0	1	0
Rufferi	3	0	2	7	0
Samleje med barn under 15 år	1	3	6	2	0
Samleje ved udnyttelse af psykisk abnormitet	0	0	0	0	1
Tilsnigelse til samleje	0	0	0	1	0
Voldtægt ved anvendelse af vold eller trussel om vold	12	42	42	40	26
Voldtægt ved samleje med barn under 12 år	0	2	3	1	0
Voldtægt ved udnyttelse af hjælpeløs tilstand	2	11	1	7	2
Voldtægt ved ulovlig tvang	3	2	8	8	7
I alt	74	174	273	167	129

Vold

	2015	2016	2017	2018	2019
(U) Hindring af offentlig myndighed	1	0	0	0	0
(U) Lægge hindring i vej for udfør. af off .myndighed, skærpente omstændighed	0	1	0	0	0
(U) Lægge hindring i vej. f. udfør (polititjenestemand)	14	19	36	20	1
(U) Vold eller trussel om vold mod polititjenestemand	30	45	5	0	0
(U) Vold og lign. mod nogen i offentlig tjeneste mv.	56	102	23	1	0
(U) Vold og lignende mod vidner og deres nærmeste	15	24	22	14	1
Fornærmelig tiltale af offentlig myndighed	2	2	7	3	5
Fornærmelig tiltale mod polititjenestemand	4	10	10	29	15
Fredskrænkelse af person i offentlig tjeneste	0	0	4	14	3
Kvalificeret vold	67	134	126	97	81
Kvalificeret vold med døden til følge	0	0	1	0	0
Kvalificeret vold med grov skade	1	1	0	0	0
Lægge hindring i vej. f. udfør (polititjenestemand)	0	0	0	0	19
Lægge hindring i vej. f. udør af off. myndighed	0	0	0	0	4
Psykisk vold	0	0	0	0	1
Trusler og lignende mod vidner og deres nærmeste	0	0	0	5	8
Trusler om vold mv. mod offentlig myndighed	19	22	25	14	7
Trusler om vold mv. mod overordnet polititjenestemand	1	0	1	2	3
Trussel mod polititjenestemand	0	0	9	7	14
Trussel om vold mod nogen i offentlig tjeneste	0	0	62	88	56
Vold	190	249	299	257	285
Vold med skade på legeme eller helbred	1	0	0	0	2
Vold mod nogen i offentlig tjeneste	0	0	64	91	67
Vold mod polititjenestemand	0	0	54	33	28
Vold mod vidner og deres nærmeste	0	0	0	0	1
I alt	401	609	748	675	601

Indbrud

	2015	2016	2017	2018	2019
Indbrud i apotek	0	0	1	0	0
Indbrud i arbejdsskur/kontorvogn og lignende.	2	1	11	35	3
Indbrud i bankiers/vekselerer og lignende	0	0	1	1	0
Indbrud i beklædnings- skind-/fodtøjsforretning	5	4	3	6	13
Indbrud i børnehave/vuggestue/fritidshjem	0	6	7	3	0
Indbrud i cafeteria/restaurant	12	11	7	6	29
Indbrud i campingplads/vandrehjem	2	0	1	0	0

Indbrud i campingvogn	12	4	1	2	6
Indbrud i EDB-forretning	2	2	0	2	8
Indbrud i EDB-virksomhed	1	1	0	0	0
Indbrud i forretning i øvrigt	32	43	28	13	31
Indbrud i fritidshus	70	14	8	25	0
Indbrud i garage/udhus	34	76	8	91	41
Indbrud i hospital	0	0	0	0	6
Indbrud i hotel/motel	0	0	1	0	1
Indbrud i institution/plejehjem	2	3	0	0	2
Indbrud i isbod/pølsebod	0	1	0	1	0
Indbrud i kiosk/cigar- og vinhandel	16	1	0	8	0
Indbrud i kirke/museum	2	1	1	0	0
Indbrud i kolonihavehus	27	12	0	9	11
Indbrud i kælder-/lofts-/pulterrum	1	4	10	6	3
Indbrud i købmand/supermarked/mejeri	9	5	8	2	41
Indbrud i lager og lignende	10	13	5	13	22
Indbrud i landejendom	23	24	15	33	9
Indbrud i lejlighed	218	121	42	43	50
Indbrud i lægekonsultation og lignende	1	0	0	0	2
Indbrud i nybygning/prøvehus	1	0	0	2	0
Indbrud i offentligt kontor/bygning i øvrigt	1	4	4	5	3
Indbrud i optikerforretning	3	0	0	0	0
Indbrud i pengeinstitut	2	0	0	0	0
Indbrud i privat kontor i øvrigt	9	4	9	3	4
Indbrud i radio-/fotoforretning	4	0	4	13	0
Indbrud i selskabslokaler	2	0	0	0	0
Indbrud i skib/båd (fast bemandede)	0	0	0	3	0
Indbrud i skib/båd (lystbåde)	1	3	0	4	2
Indbrud i skole	9	1	7	7	4
Indbrud i sportsforretning	0	0	0	1	4
Indbrud i svømmehal/idrætsanlæg og lignende	0	4	0	0	0
Indbrud i tankstation/autohandler	7	1	3	5	11
Indbrud i tømmerhandel/byggemarked	1	0	0	1	3
Indbrud i urmager/guldsmed	3	7	1	5	4
Indbrud i villa og lignende	534	814	1047	890	536
Indbrud i virksomhed i øvrigt	23	25	21	15	16
Indbrud i værelse	2	5	0	0	0
Indbrud i værksted	4	13	9	3	32
Indbrud i våbenlager/-fabrik/-forretning	0	0	0	14	0
Indbrud i øvrigt	31	30	24	27	40
I alt	1118	1258	1287	1297	937

Tyveri

	2015	2016	2017	2018	2019
(U) Pengeskabstyveri ved vinkelslibere	0	1	3	0	0
(U) Tyveri, tricktyveri i beboelse	68	36	83	41	4
Butikstyveri beklædning/skind/fodtøj	435	506	432	380	362
Butikstyveri fra andre forretninger	397	492	529	750	734
Butikstyveri kiosk/cigar-/vinhandel	63	63	45	66	28
Butikstyveri købmand/supermarked/mejeri	1587	1858	1613	1617	1222

Butikstyveri radio/fotoforretning	22	21	14	13	16
Butikstyveri urmager/guldsmed	5	7	6	6	8
Butikstyveri, tricktyveri	36	110	74	77	54
Hæleri	50	148	82	75	46
Hæleri - groft/forretningsmæssig	2	76	12	8	84
Hæleri med hensyn til våben/ammunition	0	1	0	1	0
Pengeskabstyveri	1	0	0	2	1
Rudeknusningstyveri i øvrigt	0	0	0	1	2
Tyveri af barnevogn/klapvogn	0	1	2	2	0
Tyveri af benzin/olie	49	30	32	34	10
Tyveri af cykel	122	101	130	346	61
Tyveri af el/gas	6	6	12	8	2
Tyveri af forsendelse	1	0	0	0	0
Tyveri af husdyr	0	1	0	0	0
Tyveri af knallert	0	0	1	0	0
Tyveri af metaller (skrot/afklip/afbrænding)	40	22	16	30	44
Tyveri af nummerplader	19	40	13	28	18
Tyveri af registreret køretøj	5	4	8	10	10
Tyveri af skib/båd/fly	2	2	0	0	0
Tyveri af taske/bagage	88	104	85	88	34
Tyveri af uregistreret køretøj	2	2	2	0	3
Tyveri fra andet køretøj	3	7	7	2	7
Tyveri fra andre butikker	55	64	48	47	44
Tyveri fra andre steder	180	182	204	181	163
Tyveri fra automat i møntvaskeri etc.	0	0	0	0	1
Tyveri fra benzinautomat	18	5	2	0	0
Tyveri fra byggeplads	27	19	30	39	25
Tyveri fra både	37	10	8	12	1
Tyveri fra cafeteria/restauration	32	39	11	22	21
Tyveri fra campingplads	130	18	18	23	15
Tyveri fra cykel	2	4	3	1	0
Tyveri fra fritidshus	0	1	0	1	0
Tyveri fra garage/udhus	54	45	66	40	9
Tyveri fra garderobe	9	5	1	1	0
Tyveri fra hospitaler/plejehjem	5	6	2	1	10
Tyveri fra hotel/motel	8	9	13	6	3
Tyveri fra institution	0	0	2	0	0
Tyveri fra kasseapparat	8	6	15	19	4
Tyveri fra kontor	16	5	8	8	5
Tyveri fra kælder og lignende	1	3	1	2	0
Tyveri fra lastbil/varebil	66	224	94	169	106
Tyveri fra lejlighed/værelse/etageejendom	32	25	18	14	16
Tyveri fra lomme/taske/bagage	511	508	553	561	380
Tyveri fra pengeautomat	102	35	55	8	4
Tyveri fra personbil	90	88	215	92	117
Tyveri fra skole/fritidshjem og lignende	5	3	9	7	11
Tyveri fra spilleautomat	0	0	0	2	0
Tyveri fra svømmehal/idrætsanlæg/omklædningsrum	27	9	9	0	15
Tyveri fra udstilling	10	45	19	16	9
Tyveri fra villa/landejendom	32	30	33	19	23
Tyveri i forbindelse med prostitution	0	1	0	0	0

Tyveri i forbindelse med vold	0	2	1	1	3
Tyveri i lufthavne	10	15	10	15	3
Tyveri i plads	31	10	5	8	7
Tyveri i tog/skib/fly/bus	23	29	26	12	7
Tyveri i øvrigt	119	133	118	142	84
Tyveri på banegårde	8	5	5	4	1
Tyveri, tricktyveri på gadeplan	235	260	281	231	157
Uagtsomt hæleri	1	0	0	0	4
Ulovlig omgang med hittegods	50	64	55	40	35
I alt	4939	5547	5143	5331	4034

Økonomisk kriminalitet

	2015	2016	2017	2018	2019
(U) Markedsføringsloven, skærpende omstændigheder	0	2	0	0	1
Afpresning	4	18	13	18	3
Bedrageri	325	287	186	274	176
Bedrageri - stjålne checks	0	0	1	0	0
Bedrageri checks, overtræk egen konto	12	0	0	0	0
Bedrageri dankort, overtræk egen konto	0	0	1	0	2
Bedrageri øvrige kontokort, stjålne	2	1	2	1	1
Bedrageri, arbejdsløshedskasse	4	5	2	1	17
Bedrageri, stjålne dankort	1012	67	67	32	6
Betalingsmiddel/-kort, uberettiget anvendelse, videregivelse	2845	255	6	1	2
Databedrageri	2728	1541	2979	2525	1695
Dokumentfalsk	418	424	453	340	340
Dokumentfalsk ved anvendelse af check	1	0	1	0	0
Dokumentfalsk ved anvendelse af dankort	0	2	0	0	0
Dokumentfalsk ved anvendelse af øvrige kontokort	14	0	0	0	0
Grov skattesvig	1	2	1	1	1
Hvidvask	0	0	0	0	1
Intellektuelt falsk	0	1	0	1	1
Mandatsvig	2	1	5	0	2
Mandatsvig dankort	1	0	0	0	3
Momssvig/grov	4	6	2	4	2
Pengefalsk	59	10	5	22	9
Personelt falsk/misbrug af ægte dokument	190	178	148	178	180
Piratkopiering, særligt skærpende omstændigheder	1	3	0	0	0
Skyldnersvig	1	0	0	0	0
Smugling mv. af narkotika	0	0	0	0	1
Socialbedrageri	3	8	2	4	10
Svig, der ikke er bedrageri	0	2	0	0	1
Svigagtig opnåelse af kredit	1	2	0	0	0
Udgivelse af falske penge	66	16	4	6	4
Udgivelse af formodet falske penge	1	0	0	1	0
Underslæb/forbrug af penge	0	0	0	1	1
Underslæb/tilegnelse af ting	2	3	0	1	6
Uorden i forretningsbøger	5	14	1	1	2
Åger	3	0	0	0	0
I alt	7705	2848	3879	3412	2467

Narkotika og smugling

	2015	2016	2017	2018	2019
Dopingmidler, salg af (skærpende omstændigheder)	1	1	0	0	0
Dopingmidler, smugling mv. (skærpende omstændigheder)	2	0	2	0	0
Groft smugleri	4	5	8	0	9
Hæleri med hensyn til narkotika	2	0	1	0	0
Hæleri med hensyn til narkotika - groft	0	0	0	2	0
Lov om euforiserende stoffer	620	746	834	818	871
Lov om euforiserende stoffer (Salg)	304	276	260	265	285
Menneskehandel	13	0	4	0	7
Menneskesmugling, skærpende omstændighed	150	55	106	19	3
Salg af narkotika	116	74	60	57	71
Smugling mv. af narkotika	49	77	61	336	104
Udlændingeloven - Menneskesmugling	191	160	84	116	73
Udlændingeloven - transportøransvar	3	7	6	8	4
I alt	1455	1401	1426	1621	1427

Øvrig straffelov inkl. brugstyveri

	2015	2016	2017	2018	2019
(U) Brud på brevhemmeligheden	1	0	0	1	0
(U) Skydevåben, særlig skærpende omstændigheder	18	8	22	32	1
(U) Uberettiget adgang til EDB-oplysninger	0	1	0	0	0
(U) Æreskrænkelser	0	0	1	0	0
Anden urigtig skriftlig erklæring	8	7	10	4	2
Andre våben eller eksplosivstoffer, særlig skærpende omstændigheder	0	0	1	0	1
Bestikkelse af off. myndighed	11	0	0	1	0
Besøgende, uretmæssig medtager mobiltelefon mv.	1	1	0	1	1
Betleri/meddelt advarsel (påbud)	78	175	88	10	4
Betleri/overtrædelse	32	67	68	52	26
Bombetrusler/telefonbomber	5	5	3	2	0
Bortfjernelse uden at betale	0	9	6	9	5
Brevhemmeligheden, brud på	0	0	0	0	1
Brugstyveri af andet	5	5	3	10	4
Brugstyveri af andet motorkøretøj	0	1	7	2	1
Brugstyveri af cykel	222	406	145	126	183
Brugstyveri af knallert	1	1	0	3	2
Brugstyveri af påhængskøretøj, registreret knallert mv.	8	20	9	23	30
Brugstyveri af registreret lastbil/varebil	11	25	15	12	6
Brugstyveri af registreret motorcykel/scooter	2	3	3	3	3
Brugstyveri af registreret personbil	43	55	43	64	34
Brugstyveri af skib/båd/fly	1	3	0	2	0
Brugstyveri af udlejningskøretøj	0	1	1	5	0
Brugstyveri af uregistreret lastbil/varebil	1	1	0	0	3
Brugstyveri af uregistreret motorcykel/scooter	0	0	0	1	0
Brugstyveri af uregistreret personbil	2	2	3	1	1
Falsk anklage/bevisforvanskelse	52	55	48	33	26
Falsk anmeldelse/klagemål	2	1	2	2	2
Falsk erklæring på tro og love	10	22	16	9	8
Falsk forklaring for retten	5	1	1	2	1

Fange/flygtet	19	31	22	14	18
Foregivelse af offentlig myndighed	4	2	0	3	4
Forstyrrelse af samfærdselsmidlerne	9	2	0	0	0
Forstyrrelse af transportmidler	0	0	1	0	1
Forvaring, uretmæssig besiddelse af mobiltelefon e.l.	2	3	1	1	2
Forvoldt fare for liv eller førlighed	9	14	10	10	5
Frihedsberøvelse	4	5	3	2	0
Frihedsberøvet, uretmæssig besiddelse af mobiltelefon e.l.	35	22	19	7	5
Groft hærværk	34	5	17	20	28
Grov forstyrrelse af offentlig ro og orden	1	3	7	2	2
Hindring af strafforfølgning/-fuldbyrdelse	0	0	0	1	0
Hjælp til undvigelse	2	0	1	4	1
Husfredskrænkelse	118	187	198	176	177
Hærværk	104	199	204	180	141
Hærværk med hensyn til EDB-materiel	0	0	1	0	0
Hærværk, graffiti	9	16	4	10	7
Hærværk, graffiti (skærpene omstændighed)	0	0	0	16	0
Hærværk, groft, graffiti	13	24	11	7	4
Industrispionage	0	0	1	0	0
Kvalificeret frihedsberøvelse	0	0	6	1	1
Maskering, forbud mod	0	1	5	3	4
Miljø, forurening med betydelig skade	5	0	0	0	0
Misbrug af faresignal mv.	2	4	2	2	1
Offentlig tilskyndelse til forbrydelse	1	0	0	0	0
Offentlig trussel om voldshandlinger	1	0	0	1	0
Racediskrimination	1	1	0	0	0
Skydevåben, særligt skærpene, ikke offentligt sted	0	0	0	0	5
Skydevåben, særligt skærpene, offentligt sted	0	0	0	13	23
Skødesløshed i offentligt hverv	0	0	0	0	1
Tildækningsforbud, overtrædelse af	0	0	0	2	2
Tilsnigelse af adgang uden at betale	49	564	188	121	708
Trussel på livet	68	107	130	144	103
Uagtsom betydelig legemsbeskadigelse	0	1	3	2	0
Uagtsom betydelig legemsbeskadigelse i forbindelse med færdselsuheld	1	3	6	8	4
Uagtsomt manddrab	0	2	2	1	1
Uagtsomt manddrab i forbindelse med færdselsuheld	2	3	6	2	2
Uberettiget fotografering af personer	0	0	5	1	0
Uberettiget udøvelse af offentlig myndighed	12	7	0	20	4
Uberettiget videregivelse af billeder	1	0	3	5	13
Ulovlig forbindelse med fanger mv.	0	52	0	1	2
Ulovlig tvang	2	19	13	12	7
Unddragelse af forældremyndighed	5	5	9	4	6
Undlader at hjælpe/flugt fra færdselsuheld	1	1	2	2	0
Undladt at hjælpe en person i livsfare	0	1	0	0	0
Urigtig forklaring/pligtforhold	0	1	1	0	0
Usømmelig behandling af kirken	0	0	0	1	0
Ødelæggelse af mindesmærker og lignende	0	0	0	0	2
I alt	1033	2160	1376	1209	1629

Bilag 2

Antallet af sigtelser efter tilhørsforhold

Asylansøgere

	2015	2016	2017	2018	2019
Personfarlig kriminalitet					
Drab, brand mv.	13	38	24	29	26
Røveri	48	29	47	35	28
Sædelighed	30	102	134	77	71
Vold	213	412	404	360	302
I alt personfarlig	304	581	609	501	427
Ejendoms kriminalitet					
Indbrud	65	171	61	134	73
Tyveri	1.024	1.520	1.214	1.181	667
Økonomisk kriminalitet	271	211	257	253	249
I alt ejendom	1.360	1.902	1.532	1.568	989
Narkotika og smugling	240	394	379	344	352
Øvrig straffelov inkl. brugstyveri	262	679	542	486	181
I alt øvrige	502	1073	921	830	533
I alt	2.166	3.556	3.062	2.899	1.949

Turister

	2015	2016	2017	2018	2019
Personfarlig kriminalitet					
Drab, brand mv.	5	19	11	6	19
Røveri	31	46	72	46	41
Sædelighed	27	65	100	71	43
Vold	117	138	224	198	197
I alt personfarlig	180	268	407	321	300
Ejendoms kriminalitet					
Indbrud	884	903	1.042	1.055	801
Tyveri	3.466	3.557	3.459	3.796	3.015
Økonomisk kriminalitet	6.572	2.162	2.833	2.662	1.822
I alt ejendom	10.922	6.622	7.334	7.513	5.638
Narkotika og smugling	1.032	829	873	1.110	950
Øvrig straffelov inkl. brugstyveri	633	990	677	607	1.291
I alt øvrige	1.665	1.819	1.550	1.717	2.241
I alt	12.767	8.709	9.291	9.551	8.179

Illegale indvandrere

	2015	2016	2017	2018	2019
Personfarlig kriminalitet					
Drab, brand mv.	2	5	8	10	4
Røveri	15	13	15	16	18
Sædelighed	17	7	39	19	15
Vold	71	59	120	117	102
I alt personfarlig	105	84	182	162	139
Ejendoms kriminalitet					
Indbrud	169	184	184	108	63
Tyveri	449	470	470	354	352
Økonomisk kriminalitet	862	475	789	497	396
I alt ejendom	1.480	1.129	1.443	959	811
Narkotika og smugling	183	178	174	167	125
Øvrig straffelov inkl. brugstyveri	138	491	157	116	157
I alt øvrige	321	669	331	283	282
I alt	1.906	1.882	1.956	1.404	1.232