

CHRISTIANSKOLEN

**Den kriminalpræventive effekt af et målrettet
skoletilbud til unge med særlige behov**

**JUSTITSMINISTERIETS FORSKNINGSKONTOR
DECEMBER 2013**

ISBN 978-87-92760-54-8

RESUMÉ

Rapporten omhandler en evaluering af et særligt heltidsundervisningstilbud, Christianskolen, beliggende på Frederiksberg. Tilbuddet retter sig mod 12-17-årige, som ikke trives i ordinære skoletilbud, og som har særlige behov for støtte. Skolen adskiller sig fra andre heltidsundervisningstilbud, blandt andet ved at være placeret i kommunalt regi, hvilket muliggør et tæt samarbejde med øvrige kommunale instanser. Generelt arbejder skolen helhedsorienteret med den enkelte unge, herunder også den unges netværk og tilværelse uden for skolens åbningstider. Christianskolen igangsætter desuden et efterværn, når eleverne afslutter skoleforløbet. Sammenlignet med øvrige folkeskoler er lærer- og pædagognormeringen væsentlig større på Christianskolen.

Det er i denne evaluering undersøgt, hvorvidt arbejdet på Christianskolen har en kriminalpræventiv effekt. Dette er gjort via analyser, hvor omfanget af kriminalitet efter skoletilbuddet blandt tidligere elever fra Christianskolen sammenlignes med tilsvarende blandt en kontrolgruppe, der har modtaget andre former for skoletilbud, inden Christianskolen blev etableret i 2006. Resultaterne af disse analyser peger på, at Christianskolens arbejde har en positiv kriminalpræventiv effekt til sammenligning med de tidligere benyttede skoletilbud, idet der er færre af eleverne fra Christianskolen end af de unge i kontrolgruppen, der begår kriminalitet i en periode på to år efter skoletilbuddet. Størrelsen af denne effekt er vanskelig at fastsætte nærmere, idet analysen er baseret på relativt få unge, hvorfor resultatets sikkerhedsinterval er stort. Den reelle forskel i kriminalitetsrisikoen for Christianskolens elever sammenlignet med kontrolgruppens kan alene siges at være et sted mellem vældig stor (0,141:1) og ret lille (0,918:1), men under alle omstændigheder positivt. Med til vurdering af effektens størrelse hører, at der kan være tale om en periodeeffekt, idet observationsperioden for Christianskolens elever falder sammen med en periode, hvor der er sket en generel mindskning i ungdomskriminaliteten, hvilket ikke i samme grad er tilfældet for kontrolgruppen. Det antages dog, at dette næppe vil ændre ved undersøgelsens hovedkonklusion, nemlig at der er en positiv kriminalpræventiv effekt af Christianskolens arbejde i forhold til den indsats, der tidligere blev ydet til elever med særlige skolevanskeligheder.

Afslutningsvis peges på de elementer Christianskolens arbejdsform og struktur, der kan tænkes at have medført en præventiv effekt.

INDHOLDSFORTEGNELSE

RESUMÉ	2
1 INDLEDNING	4
2 EVALUERINGENS FORMÅL, DATA OG METODE.....	4
2.1 Effektmåling.....	4
2.2 Interviewundersøgelsen og feltstudien.....	6
3 PRÆSENTATION AF CHRISTIANSKOLEN	6
3.1 Christianskolens målgruppe	7
3.2 De ansatte	7
3.3 Skolens dagligdag	7
3.4 Undervisning og værksteder	8
3.5 Netværks- og helhedsorienteret indsats	8
3.6 Elevplaner og revisitationsskemaer	9
3.7 Udslusning og efterværn	10
4 EFFEKTEVALUERING	10
4.1 Sammenligning af eksperimental- og kontrolgruppe.....	11
4.2 Efterfølgende kriminalitet	14
4.3 Den kriminalpræventive effekt	16
5 DEN KVALITATIVE ANALYSE	18
5.1 Relationen mellem personale og elever	19
5.2 Engagement, ressourcer og supervision.....	20
5.3 Intensiv og differentieret undervisning	20
5.4 Spændende og varieret undervisning	21
5.5 Læringsmiljø med hjælp, støtte og fokus på kompetencer	22
5.6 Kost og motion.....	23
5.7 Konflikthåndtering og læring af sociale kompetencer	24
5.8 Samarbejde på tværs af aktører og netværk	25
5.9 Kriminalitet og rusmidler.....	26
5.10 Fritidsjob og -interesser	27
5.11 Udslusning og efterværn	28
5.12 Fremtidsperspektiver.....	29
5.13 Faglig, social og personlig udvikling	29
5.14 Elevernes forslag til forbedringer	31
5.15 Nye udfordringer og forbedringer ifølge de ansatte.....	32
6 DISKUSSION	32
LITTERATUR.....	35
Bilag 1	36

1 INDLEDNING

Christianskolen er et heltidsundervisningstilbud beliggende på Frederiksberg. Tilbuddet startede i juni 2006 og retter sig mod unge i alderen 12 til 17 år, der har særlige behov af social, personlig og/eller psykologisk/psykiatrisk karakter, og som ikke trives i ordinære skoletilbud. Hovedparten af de unge har desuden begået kriminalitet. Eleverne visiteres til skolen via kommunens visitationsudvalg. Skolen adskiller sig fra andre heltidsundervisningstilbud, blandt andet ved at være placeret i kommunalt regi, hvilket muliggør et tæt samarbejde med øvrige kommunale instanser. Generelt arbejder skolen helhedsorienteret med den enkelte unge, herunder også den unges netværk og tilværelse uden for skolens åbningstider. Christianskolen igangsætter desuden et efterværn, når eleverne afslutter skoleforløbet. Sammenlignet med øvrige folkeskoler er lærer- og pædagognormeringen væsentlig større på Christianskolen.

Baggrunden for denne evaluering er en henvendelse fra skolens leder, som har anmodet om at få gennemført en undersøgelse af, hvorvidt skoleforløbet på Christianskolen har en kriminalpræventiv effekt. Undersøgelsen er gennemført af stud. scient. soc. Mette Foss Andersen som led i et praktikforløb i Justitsministeriets Forskningskontor.

2 EVALUERINGENS FORMÅL, DATA OG METODE

Undersøgelsen primære formål er kvantitativt at belyse, om Christianskolen er medvirkende til at reducere elevernes kriminalitet. Dette gøres via en effektevaluering, hvor kriminalitet begået henholdsvis af tidligere elever fra Christianskolen og af en lignede gruppe af unge fra Frederiksberg, der har været tilknyttet andre former for undervisningstilbud i tiden før, Christianskolen eksisterede, sammenlignes.

De anvendte kriminalitetsdata er modtaget fra Rigspolitiet og består af mistanker og sigtelser. Begrebet 'mistanker' anvendes, når kriminaliteten er begået af personer under den kriminelle lavalder, som ikke kan sigtes. Kriminalitet måles i undersøgelsen i en toårig observationsperiode.

Desuden omfatter evalueringen en mere kvalitativ del i form af mulige forklaringer på en eventuel kriminalpræventiv effekt af skolens arbejde. Til brug for dette er der gennemført feltarbejde på skolen og foretaget interview med ansatte samt tidligere og nuværende elever.

2.1 Effektmåling

I analysen af, hvorvidt Christianskolens arbejde har en kriminalpræventiv effekt, sammenlignes omfanget af kriminalitet efter afsluttet skoleforløb blandt henholdsvis elever fra skolen (*eksperimentgruppen*) og en gruppe af unge fra Frederiksberg med lignende vilkår fra tiden før Christianskolen (*kontrolgruppen*).

Eksperimentalgruppen består af tidligere elever fra Christianskolen, der har afsluttet skoleforløbet i perioden 2006 til 2011. Det drejer sig om i alt 52 elever. Alle eleverne er blevet visiteret til skolen af PPR Frederiksberg.

Kontrolgruppen er udtrukket af PPR Frederiksberg og består af udsatte unge fra Frederiksberg kommune, som må antages at ville være blevet placeret på Christianskolen, hvis den havde eksisteret, da de – i perioden fra 2001 og frem til før skolens opstart i 2006 – blev visiteret til daværende skoletilbud. Gruppen omfatter i alt 48 unge, hvoraf 11 ikke indgår i denne evaluering. Fem personer er frasorteret, da det ikke har været muligt at fremskaffe datoer for, hvornår de blev ind- og udskrevet fra deres skoletilbud.¹ Seks andre er sorteret fra, idet de direkte efter det daværende skoletilbud blev indskrevet på Christianskolen, og det derfor ikke er muligt at måle kriminalitet i en observationsperiode, hvor den unge ikke er påvirket af arbejdet på Christianskolen.² Kontrolgruppen reduceres således til 37 unge.

Det sikreste design til en effektevaluering er en tilfældig fordeling af undersøgelsesdeltagerne mellem eksperimental- og kontrolgruppen. Det er ikke muligt i denne undersøgelse, så i stedet er kontrolgruppen konstrueret, så den mest muligt ligner eksperimentalgruppen. For begge grupper gælder, at de består af udsatte unge fra Frederiksberg, der igennem PPR er visiteret til et andet skoletilbud end folkeskolen. På baggrund af samtaler med PPR på Frederiksberg må det antages, at der ikke er sket ændringer i visitationspraksis i den undersøgte periode. Sammenligneligheden mellem de to grupper må på baggrund af visitationskriterierne og den ensartede praksis betragtes som vældig stor, og desuden vides det fra anden forskning, at geografisk nærhed er af stor betydning for sammenlignelighed mellem forskellige grupper (Bifulco 2012). I denne undersøgelse belyses de unges karakteristika med hensyn til risikofaktorer for kriminalitet, såsom alder, køn, længden af skoletilbuddet, etnicitet og tidligere kriminalitet, og der tages højde for eventuelle forskelle i disse faktorer i analysen af kriminalitet i observationsperioden, således at en eventuel forskel heri kan tilskrives skolens arbejde og ikke øvrige forskelle.

Et problem ved at anvende en historisk kontrolgruppe, som det her er sket, er, at der kan være periodeeffekter, som influerer på resultaterne. Her bør nævnes politi- og retsreformen, der trådte i kraft pr. 1. januar 2007, og som indebar færre sigtelser i perioden umiddelbart efter ikrafttrædelsen. Desuden har der siden 2006 været et generelt fald i børne- og ungdomskriminaliteten (Justitsministeriets Forskningskontor 2013). Begge dele kan betyde, at resultaterne er behæftet med vis usikkerhed, idet der – alt andet lige – kan have været en mindre sandsynlighed for, at eksperimentalgruppen end kontrolgruppen er blevet registreret for kriminalitet.

I analyserne af, hvorvidt der er en kriminalpræventiv effekt af Christianskolens arbejde, kontrolleres for eventuelle forskelle mellem eksperimentalgruppen og kontrolgruppen via en binær logistisk regressionsanalyse, hvorved betydningen af de enkelte forhold kan betragtes isoleret set. Der foretages en baglæns modelsøgning, hvor de enkelte faktorer kun beholdes i modellen, hvis signifikansniveau-

¹ For 29 af de 37 unge i kontrolgruppen har det alene været muligt at få oplyst året for, hvornår eleven blev henholdsvis ind- og udskrevet på skoletilbuddet. I disse tilfælde er datoer midt på året benyttet.

² Disse seks unge indgår i eksperimentalgruppen.

et (også kaldet p-værdien) er højst 0,05. Hermed er der 95 pct. sandsynlighed for, at den viste sammenhæng ikke er tilfældig. Sammenhængens retning fremgår af odds ratio-værdien ($\text{Exp}(B)$) og måles i relation til referencekategorien. Er odds ratio-værdien mindre end 1, betyder det, at sandsynligheden for, at den unge begår kriminalitet efter at have endt skoletilbuddet, er mindre for denne gruppe set i forhold til referencegruppen, mens det modsatte gør sig gældende for en odds ratio-værdi større end 1. Der er foretaget modelkontrol.

2.2 *Interviewundersøgelsen og feltstudien*

Den kvantitative analyse suppleres af kvalitative data i form af interview og feltobservationer, der som nævnt skal kaste lys over, hvilke elementer ved Christianskolen der kunne tænkes at indebære en kriminalpræventiv effekt. Fokus i interviewene er derfor elevernes og de ansattes oplevelse af skolens arbejde, herunder hvad Christianskolen hjælper eleverne med, hvordan den gør det, og om der er forhold, der adskiller skolen fra øvrige undervisningstilbud.

Der er i perioden september til november 2012 foretaget enkeltpersoninterview med seks nuværende og fire tidligere elever, gruppeinterview med i alt tre lærere og tre pædagoger samt interview med skolens leder og souschef. Interviewpersoner blandt de ansatte er valgt ud fra, at de har arbejdet på skolen gennem længere tid og dermed har en vis erfaring. Interviewpersonerne har arbejdet på skolen i fire til syv år, og halvdelen har været med under skolens opstart. Det er valgt også at interviewe tidligere elever for herigennem at kunne få belyst skolens arbejde i efterværnsperioden. Det er skolelederen, der har formidlet kontakten til disse. Deltagelse i interviewene har været frivilligt, hvorfor det antageligt er de mere ressourcestærke elever, der har valgt at deltage. I og med at denne del af undersøgelsen skal fungere som et supplement til den kvantitative undersøgelse, er der ikke krav om repræsentativitet.

I tillæg til interviewene er dagligdagen på Christianskolen, herunder personalemøder, elevernes undervisning m.v., fulgt igennem tre uger, én uge i hver af skolens undervisningsteams.

3 **PRÆSENTATION AF CHRISTIANSKOLEN**

Christianskolen blev etableret som et kommunalt projekt i Frederiksberg Kommune i 2006. Elevgruppen og det arbejde, der udføres på skolen, hører ellers typisk til på en behandlingsskole og under specialområdet. Christianskolen er i stedet oprettet som en folkeskole, hvilket dels skyldes et ønske om at inkludere flere elever i det 'normale' skolevæsen, og dels et ønske om at indgå i det kommunale system for herigennem lettere at kunne samarbejde med øvrige kommunale afdelinger, såsom familieafdelingen. Der er et tæt samarbejde imellem de to.

Visionen på Christianskolen er at drive et undervisningstilbud af høj kvalitet, der skaber forandring og udvikling. Målsætningen er, at den unge bliver bragt videre i en positiv udvikling personligt, socialt og fagligt og efterfølgende udsluses til en ungdomsuddannelse, praktik, arbejde, jobtræning eller lignende.

3.1 *Christianskolens målgruppe*

Målgruppen er elever fra folkeskolens ældste klassetrin, og de er typisk i alderen 13 til 17 år. I gennemsnit er eleverne 14 år, når de starter på skolen. Der har i alt på været indskrevet 81 elever på skolen, hvoraf 21 er nuværende elever (efterår 2012). I gennemsnit er eleverne indskrevet på skolen i halvandet år.

Eleverne indstilles enten fra de skoler, de tidligere gik på, eller fra kommunens familieafdeling, mens visiteringen sker fra kommunens visitationsudvalg i samarbejde med PPR. Visitations- grundlaget er mistrovisel, både skolemæssigt og socialt, samt omfattende problemer i fritiden. Eleverne er typisk utilpassede unge med flere og omfattende sociale, emotionelle og/eller psykologiske/psykiatriske problemstillinger. Desuden er elevernes familiære forhold ofte vældig problematiske. Hovedparten af eleverne er i forvejen kendt af kommunen, herunder kommunens skole- og familieafdeling, og der har typisk tidligere været iværksat flere former for tiltag for dem.

3.2 *De ansatte*

På skolen er der ansat seks lærere og fem pædagoger, som også varetager andre typer af opgaver end dem, der typisk hører ind under deres fagområde, eksempelvis underviser pædagogerne også, ligesom lærerne fungerer som kontaktpersoner. Skolen har deres egen kok, som udover at varetage daglige indkøb og madlavning også underviser eleverne i køkkenet og af og til deltager som en ekstra hjælp i undervisning og aktiviteter. Derudover består personalet af en skoleleder, en souschef og en sekretær. Alle de ansatte har en uddannelse inden for deres fagområde. Med i alt 11 lærere og pædagoger til omtrent 21 elever er der tale om en relativ høj personalenormering.

De ansatte på skolen arbejder sammen i team, som består af to lærere og to pædagoger til seks eller syv elever.³ Eleverne møder hver morgen i deres faste team, hvor elevens kontaktperson også indgår. Omtrent hvert andet år ændres sammensætningen af de ansatte i teamene, sådan at nye kompetencer og relationer bringes i spil.

Samarbejdet i teamene omfatter selve undervisningen, herunder planlægning, tilrettelæggelse og evaluering heraf med henblik på at udvikle elevernes faglige, personlige og sociale kompetencer.

3.3 *Skolens dagligdag*

Skolen har dagligt åbent fra kl. 9-16, dog med undtagelse af torsdag, hvor eleverne møder kl. 10, og fredag, hvor skolen lukker kl. 14. Skoledagen starter med, at de enkelte team spiser morgenmad sammen, hvorefter der er undervisning frem til kl. 12. Efter frokost, som elever og ansatte spiser sammen, og som varer en time, påbegyndes eftermiddagsaktiviteterne. To gange om ugen er der idræt, og de øvrige eftermiddage er der værkstedsundervisning eller ture. Fra kl. 15 har eleverne fritime, der typisk bruges på basketball i gården, brætspil, computer eller film.

Også i løbet af ferieperioderne har skolen kontakt med eleverne. I efterårs- og påskeferien holder skolen åbent de første par dage, hvor der er forskellige former for aktiviteter for de elever, der ønsker

³ Med undtagelse af teamet med udslusnings elever, hvor den ene pædagogrolle delvist varetages af skolens kok.

det. De første to uger af sommerferien arrangerer skolen feriejob i samarbejde med kommunens gartnerservice, jf. også det senere.

En gang årligt tager ansatte og elever en uge til udlandet.

3.4 Undervisning og værksteder

Eleverne på Christianskolen undervises frem til frokost i hovedfag, såsom dansk, matematik og engelsk. Det er op til det enkelte team at planlægge undervisningen, som tilrettelægges efter elevernes individuelle niveau og behov. Desuden indlægges faste temadage i skemaet, hvor alle elever arbejder med samme emne, men fortsat inden for hver deres team. Efter frokost er der værkstedsundervisning, og to dage om ugen er der idræt fra kl. 13-14.

Der tilstræbes undervisning ud fra en praktisk tilgang med inddragelse af værkstedsaktiviteter, ture, praktikophold, lejrskole og besøg på andre uddannelsesinstitutioner relateret til den enkelte unges handleplan. Seks timer ugentligt er der værkstedstimer, hvor der er mulighed for fysik, tysk, håndarbejde, sløjd, musik, tegning, smykkeværksted, cykelværksted m.v. Målsætningen med værkstedsundervisningen er, at den fungerer som en mere praktisk orienteret tilgang til viden, der er koblet til den øvrige undervisning.

3.5 Netværks- og helhedsorienteret indsats

Skolen tilstræber at være en helheds- og netværksorienteret indsats, der samtidig bygger på tværsektionalitet. Familieafdelingen lægger sammen med skolen en strategi for den enkelte unge for herigennem at sikre kontinuitet og sammenhæng i indsatsen. Skolen har, udover samarbejdet med familieafdelingen, et tæt samarbejde med øvrige instanser, herunder Ungdoms- og uddannelsesvejledningen (UU), psykologer fra Ungerådgivningen og PPR, Skole- Sociale myndigheder–Politi (SSP), Gadepiloterne, Frederiksbergs kommunes center for forebyggelse og behandling af misbrug (FKRC), sundhedsplejersker og evt. læger, samt de netværk, som eleven befinder sig i uden for skolen, såsom fritidsklub, sportsklubber, familie, støttepersoner m.v. Formålet er at kunne få et helhedsbillede af eleven med henblik på at kunne tilrettelægge en dækkende indsats og at sikre, at eleven oplever de forskellige foranstaltninger som sammenhængende.

Når en ny elev starter på Christianskolen, indhenter skolen al tilgængelig information om eleven fra de kommunale samarbejdspartnere, politiet og familien. Til hver elev knyttes en kontaktpersonen, der fungerer som tovholder i forhold til elevens forløb på skolen. Kontaktpersonen deltager fra start i et indskrivningsmøde sammen med den nye elev og efterfølgende – uden den nye elev – i et møde, hvor handleplan, mål og succeskriterier aftales med en socialrådgiver fra familieafdelingen, skolens ledelse samt en psykolog fra PPR, der kender til den unges sag. Informationer fra dette møde, herunder succeskriterier, kortsigtede og langsigtede mål samt årsag til skoleskift, lægges på skolens intranet, hvor alle ansatte har adgang til dem. På det førstkommende personalemøde orienterer kontaktpersonen de øvrige ansatte om den nytilkomne elev, og herefter bliver elevens tilværelse og udvikling mundtligt evalueret ved det ugentlige personalemøde. En måned efter skolestart fremlægger

kontaktpersonen en elevprofil på personalemødet. Målet er, at alle ansatte på skolen hele tiden er informeret om, hvilke problematikker og arbejdsområder der er i fokus for hver enkelt elev.

Kontaktpersonen fungerer som en særlig støtteperson for eleverne. Skal eleven eksempelvis til job-samtale, er det kontaktpersonen, der forbereder eleven på samtalen og forklarer om arbejdsvilkår, skat og løn, og har eleven begået kriminalitet, deltager kontaktpersonen i møder på politistationen eller i retten og taler efterfølgende forløbet igennem med eleven. Under hele skoleforløbet varetager kontaktpersonen hovedparten af kontakten til både relevante myndigheder og elevens hjem. Er eleven ikke mødt på skolen om morgenen, kontaktes først eleven, og lykkes det ikke få forbindelse med vedkommende, kontaktes hjemmet. Desuden tager kontaktpersonen forbindelse til hjemmet et par uger efter elevens opstart på skolen for at gøre status og høre, hvordan forældrene oplever skolestarten, ligesom kontaktpersonen ringer til forældre og sagsbehandler mindst en gang om måneden for at opdatere dem om elevens situation. Kontaktpersonen står også for at indkalde elevens familie til netværksmøder. Frekvensen af disse møder varierer efter den enkelte elevs situation, men ifølge skolens virksomhedsplan vil møderne optimalt set finde sted en gang om måneden. Én gang årligt deltager kontaktpersonen i et netværksmøde med alle professionelt involverede omkring eleven.

3.6 Elevplaner og revisitationsskemaer

Et delmål på Christianskolen er, at hver elev modtager relevant undervisning i forhold til individuelle mål og ud fra den enkeltes elevs niveau og forudsætninger. Som led i en helhedsorienteret indsats udarbejdes der en elevplan for hver elev på skolen. Til forskel fra elevplanerne i folkeskolen lægges der større vægt på grundige beskrivelser af elevens faglige, personlige og sociale kompetencer, og målsætningerne er ikke kun skolefaglige. Eksempelvis kan et delmål være, at eleven lærer at stå op morgenen.

Elevplanerne indeholder oplysninger om elevens tidligere skoleforløb samt årsagen til visitationen til skolen og er opdelt i en faglig og i en personlig del. Den faglige del omhandler de arbejdsområder – fag og temaer – eleven har arbejdet med samt elevens faglige udvikling, herunder hvilket klassetrin eleven befinder sig på, og hvilke færdigheder og forståelser eleven har tilegnet sig inden for de enkelte fag. Desuden udfyldes der for hvert fag et skema, der beskriver den pågældende elevs indsats, aktivitetsniveau i undervisningen samt engagement og interesse for faget.

Den personlige del af elevplanen indeholder oplysninger om elevens karakteristika og kompetencer. Her vurderes blandt andet elevens arbejdsvaner, modenhed, temperament, holdninger, personlig integritet, hygiejne og almene sundhedstilstand. Desuden vurderes elevens samspil med andre og sociale forståelse, herunder fx situationsfornemmelse, kontaktform, efterrettelighed, særlig adfærd, empati og ansvarlighed. I den personlige handleplan noteres der også informationer vedrørende skolens samarbejde med hjemmet, f.eks. om elevens forældre/værge kommer til møder, overholder aftaler og udgør ressourcepersoner i forhold til den unge. Herudover noteres hjemmets indstilling til skolens arbejde. Særlige indsatsområder, såsom manglende fremmøde, misbrug af rusmidler, kriminalitet og anden problematisk adfærd, fremgår ligeledes af den personlige del af elevplanerne.

Elevplanerne rummer desuden en fremadrettet del med en uddannelsesplan, som omfatter elevens uddannelsesønsker, eventuelle aftaler om eller vurderinger af praktikforløb m.v.

Elevplaner opdateres af kontaktpersonen samt af øvrigt personale fra teamet tre gange årligt med henblik på dokumentation af den enkelte elevs udvikling. Det er kontaktpersonen, der er ansvarlig for at koordinere og følge op på arbejdet vedrørende afdækning af elevens ressourcer samt de fastsatte mål og delmål, herunder at understøtte den unges gennemførelse af og fastholdelse i skolegang, uddannelse og evt. behandling. Formålet med elevplanerne er, at elevens konkrete mål bliver tydeliggjort, og at den enkelte elev tager medansvar for målene i planen og bliver bevidst om egen udvikling.

Udover elevplanerne udfylder ledelsen i samarbejde med kontaktpersonen i begyndelsen af hvert skoleår et *revisitationsskema*, som består af en evaluering samt indplaceringsforslag og undervisningsmål for eleven det pågældende skoleår. I evalueringdelen noteres den unges personlige, sociale og faglige udvikling det seneste år, og der sker en vurdering af eventuelle praktikforløb, værkstedsarbejde, projekter, ture osv. I indplaceringsforslag beskrives, hvilke tanker eleven gør sig om næste skoleår, og hvad kontaktpersonen og teamet vurderer vil være mest hensigtsmæssigt. Undervisningsmålene for året hænger sammen med evalueringen og forslaget til indplacering af den pågældende elev. Vil eleven eksempelvis på teknisk skole, kan et mål være at finde ud af, hvordan den unge kan forberedes på at komme dertil. Undervisningsmål kan også være et besøg på en arbejdsplads, at blive bedre til at samarbejde eller lignende.

3.7 Udslusning og efterværn

Et halvt til et helt år inden eleven afslutter skoleforløbet på Christianskolen igangsættes en udslusningsproces. Dette omfatter blandt andet, at der sammen med UU-vejledningen bliver iværksat forskellige fremtidsafklarende tiltag for eleven, hvilket kan foregå internt på skolen eller eksternt i form af virksomhedsbesøg, skolebesøg, praktikophold m.v. Når skolen skønner, at eleven er afklaret i forhold til fremtidsønsker, lægges en reel udslusningsplan i samarbejde med eleven, UU-vejleder, kontaktperson, hjem og sagsbehandler. Herefter arrangerer elevens kontaktperson et besøg på modtagerstedet sammen med eleven, hvor der indgås aftaler om opfølgning m.v.

Når eleven er udskrevet fra skolen, igangsættes et efterværn, hvilket ifølge virksomhedsplanen består i forebyggende og intens kontakt til den unge det første halve år, eller indtil den unge har fået fodfæste det nye sted. Efterværnet på Christianskolen omfatter både direkte kontakt til den unge og indirekte i form af kontakt til det nye sted. Desuden afholdes opfølgningsmøder med elevens kontaktperson og netværk, hvor det drøftes, om placeringen er hensigtsmæssig, om der er behov for ekstra støtte m.v. Efterhånden som den unge falder til, flader kontakten ud og bliver til jævnlige telefonsamtaler.

4 EFFEKTEVALUERING

For at kunne vurdere, om der er forskelle mellem eksperimentalgruppen og kontrolgruppen, som kan tænkes at indvirke på recidivrisikoen, sammenlignes de to grupper med hensyn til køn, etnisk bag-

grund, alder ved indskrivning i skoletilbud, længde af indskrivning på skolen samt tidligere kriminalitet i form af mistanker/sigtelser for henholdsvis straffelovs- og særlovsovertrædelser. En forskel betegnes statistisk signifikant i tilfælde, hvor der er højst fem pct. sandsynlighed for, at de fundne forskelle ikke er reelle, men skyldes tilfældigheder.⁴ Eventuelle forskelle tages der højde for i en efterfølgende regressionsanalyse, hvor den kriminalpræventive effekt af Christianskolen undersøges.

4.1 Sammenligning af eksperimental- og kontrolgruppe

Tabel 1 viser aldersfordelingen i de to grupper på tidspunktet for indskrivning på skolen. Der er en lidt større andel af de unge i kontrolgruppen, som starter i skoletilbuddet i en alder af 13 år eller yngre, men gennemsnitsalderen varierer ikke markant. De unge i eksperimentalgruppen er i gennemsnit 14 år og 11 måneder, når de starter på Christianskolen, mens de unge i kontrolgruppen er 14 år og 8 måneder.

Tabel 1. Antal unge i eksperimental- og kontrolgruppe fordelt efter alder ved indskrivning i skoletilbud.

	Eksperimentalgruppe	Kontrolgruppe
Op til 13 år	8	12
14 år	20	11
15 år	15	8
16+ år	9	6
I alt	52	37

For såvel eksperimental- som kontrolgruppen gælder det, at de inkluderer flere drenge end piger, jf. tabel 2. Særligt i kontrolgruppen er andelen af drenge stor, men kønsfordelingen adskiller sig ikke signifikant fra eksperimentalgruppens.

Tabel 2. Antal unge i eksperimental- og kontrolgruppe fordelt efter køn.

	Eksperimentalgruppe	Kontrolgruppe
Dreng	32	29
Pige	20	8
I alt	52	37

Som det fremgår af tabel 3, er en tredjedel af eksperimentalgruppen af anden etnisk oprindelse end dansk. Nogenlunde tilsvarende gælder for kontrolgruppen.

⁴ Denne signifikansværdi afhænger naturligvis af, hvor stor en forskel der er mellem resultaterne, men i høj grad også af antallet af observationer, der ligger til grund for beregningerne; i tilfælde med mange observationer skal forskellen mellem resultaterne ikke være særlig stor for at være statistisk signifikant, mens det modsatte gør sig gældende, hvis antallet af observationer er ringe. I denne undersøgelse er analyserne baseret på ret få observationer, hvilket betyder, at forskellene skal være ret markante, før de kan opfylde kravet om statistisk signifikans.

Tabel 3. Antal unge i eksperimental- og kontrolgruppe fordelt efter national oprindelse.

	Eksperimentalgruppe	Kontrolgruppe
Dansk herkomst	35	26
Anden etnisk herkomst	17	11
I alt	52	37

For så vidt angår varigheden af de unges ophold i skoletilbuddet, varierer denne fra få dage til tre-fire år. For eksperimentalgruppens vedkommende er længstetiden tre et halvt år, mens den er fire år for de unge i kontrolgruppen. Gennemsnitligt set er der ikke forskel mellem de to grupper, idet der i begge tilfælde er tale om et gennemsnit på godt halvandet år i skoletilbuddet.⁵

Af tabel 4, der viser de unges kriminelle debutalder, ses, at en stor del har begået kriminalitet i en meget tidlig alder.

Tabel 4. Antal unge i eksperimental- og kontrolgruppe fordelt efter kriminel debutalder.⁶

	Eksperimentalgruppe	Kontrolgruppe
9-10 år	1	6
11-12 år	7	4
13-14 år	28	11
15+ år	11	13
I alt	47	34

For begge grupper gælder, at kun en mindre del har haft deres (registrerede) kriminelle debut, inden de fyldte 13 år, men for de fleste er det dog sket, inden de er fyldt 15 år, nemlig for ca. syv ud af ti. Andelen, der debuterer tidligt, er noget, men ikke signifikant, større i eksperimentalgruppen end i kontrolgruppen.

Andelen af unge, der har begået kriminalitet inden indskrivning på skoletilbuddet, varierer noget mellem grupperne, jf. tabel 5. Mens det gælder for 36 af de 52 unge i eksperimentalgruppen – svarende til 69 pct. – gælder det 22 ud af de unge i kontrolgruppen, svarende til 59 pct. Forskellen er dog ikke statistisk signifikant.

⁵ To elever har gået på Christianskolen flere gange. Det er det samlede antal dage, disse elever har gået på skolen, der indgår i beregningen.

⁶ I alt otte unge har ikke på noget tidspunkt været sigtet eller mistænkt for kriminalitet af politiet og indgår derfor ikke i tabellen.

Tabel 5. Antal unge i eksperimental- og kontrolgruppe fordelt efter antal kriminelle forhold (mistanker/sigtelser) i perioden inden indskrivning.

	Eksperimentalgruppe	Kontrolgruppe
0	16	15
1	11	5
2-3	15	7
4-5	3	2
6+	7	8
I alt	52	37

Antallet af kriminelle forhold i perioden inden indskrivning på skoletilbuddet er for eksperimentalgruppen 132 og 123 for kontrolgruppen, men heller ikke det gennemsnitlige antal forhold per person i de to grupper adskiller sig signifikant fra hinanden.

Som det fremgår af tabel 6, der viser arten af den tidligere kriminalitet, udgør ejendomsforbrydelser en relativ stor andel af den samlede kriminalitet for begge grupper. Tyverier og indbrud er de hyppigste former for ejendoms kriminalitet, men der er også en del forhold vedrørende røveri og hærværk. Vold og trusler udgør omkring 10 pct. af gruppernes kriminalitet, og for begge grupper gælder, at den hyppigste form for voldskriminalitet er simpel vold (§ 244). Omkring hver fjerde eller hver femte af alle overtrædelserne angår særlovene, som foruden færdselslov også omfatter blandt andet lov om euforiserende stoffer og våbenloven.

Tabel 6. Antal kriminelle forhold (mistanker/ sigtelser) i perioden inden indskrivning på skolen i henholdsvis eksperimental- og kontrolgruppen fordelt efter kriminalitetens art.

	Eksperimentalgruppe	Kontrolgruppe
Straffelovsovertrædelser i alt	104	89
Seksualforbrydelser i alt	1	1
Vold og trusler i alt	16	13
- Heraf simpel vold	14	9
- vold o.lign. mod off. Myndighed	1	1
- trusler om vold	1	3
Ejendomsforbrydelser i alt	82	75
- Heraf indbrud	13	7
- Butikstyveri	23	20
- andre tyverier	12	16
- brugstyveri	17	11
- røveri	6	9
- hærværk	7	4
- brandstiftelse	1	0
- øvrige ejendomsforbrydelser ⁷	3	8
Andre straffelovsovertrædelser ⁸	5	0
Særlovsovertrædelser i alt	28	34
Færdselsloven	10	23
Lov om euforiserende stoffer	3	3
Våbenloven	7	5
Øvrig særlov	8	3
I alt	132	123

Samlet set er der ikke store forskelle mellem eksperimental- og kontrolgruppen, som indikerer, at den ene gruppe som udgangspunkt har en større risiko end den anden for at begå kriminalitet efter at være udskrevet fra skoletilbuddet.

4.2 Efterfølgende kriminalitet

I det følgende belyses kriminalitet begået i en toårig observationsperiode efter udskrivning fra skoletilbuddet. Denne del af analysen vil alene omfatte forhold vedrørende straffeloven, da omfanget af særlovsovertrædelser i højere grad afspejler politiets indsats, lovændringer og strafskærpelser end de unges kriminalitetsniveau.⁹

⁷ Omfatter sigtelser for dokumentfalsk, hæleri, ulovlig omgang med hittegods, bedrageri og afpresning.

⁸ Omfatter sigtelser for fornærmelig tiltale mod offentlig myndighed, falsk anklage og forbrydelser mod den offentlige orden.

⁹ Der er blandt andet gennemført en ændring i lov om euforiserende stoffer i 2004, der indebærer, at besiddelse af illegale stoffer til eget brug blev gjort strafbart. Det medførte en stor stigning i antallet af sager vedrørende lov om euforiserende

Tabel 7. Antal unge i eksperimental- og kontrolgruppe, fordelt efter antal forhold (mistanker/sigtelser) for straffelovsovertrædelser i en periode på to år efter udskrivning.

	Eksperimentalgruppe	Kontrolgruppe
0	38	17
1	5	7
2 -3	5	2
4-5	0	1
6+	4	10
I alt	52	37

Målt over en toårig observationsperiode er der 14 af de unge fra eksperimentalgruppen (svarende til 27 pct.) og 20 blandt kontrolgruppen (svarende til 54 pct.), som er blevet sigtet eller mistænkt for en straffelovsovertrædelse, jf. tabel 7. Denne forskel er signifikant.¹⁰ Desuden er andelen af unge med seks eller flere mistanker/sigtelser for straffelovsovertrædelser signifikant større blandt kontrolgruppens unge end blandt eksperimentalgruppens.

Optælles det samlede antal sigtelser og mistanker for straffelovsovertrædelser i observationsperioden, er der 67 blandt de unge i eksperimentalgruppen og 213 for kontrolgruppens vedkommende, hvilket svarer til henholdsvis 1,3 og 5,8 forhold per person. Det høje antal forhold per person blandt kontrolgruppens unge skyldes ikke mindst seks personer, som tilsammen står for mere end halvanden hundrede (164) forhold.¹¹ Der er også unge fra eksperimentalgruppen, som er sigtet/mistænkt for et større antal overtrædelser af straffeloven – heriblandt to personer, der tilsammen er sigtet/mistænkt for 38 forhold¹² – men altså ikke i samme omfang som kontrolgruppen.

Langt hovedparten af den kriminalitet, de unge har begået efter at være udskrevet fra skoletilbuddet, består af ejendoms kriminalitet, mens ”vold og trusler” samt ”andre straffelovsovertrædelser” kun udgør mindre andele, jf. tabel 8. Blandt eksperimentalgruppens unge ses forholdsvis mange røverier, mens ejendomsforbrydelserne for kontrolgruppens vedkommende hyppigt angår indbrud og tyverier. De øvrige former for ejendomsforbrydelser, som der er relativt mange af i begge grupper, vedrører hovedsageligt dokumentfalsk og bedrageri.

stoffer, og denne stigning vil i særlig grad påvirke eksperimentalgruppens kriminalitet, da observationsperioden for dele af kontrolgruppen ligger inden lovændringen.

¹⁰ P=0,009.

¹¹ To unge er sigtet eller mistænkt for henholdsvis 80 og 27 forhold vedrørende straffeloven (hovedsageligt forhold vedrørende bedrageri, dokumentfalsk, tyverier og indbrud), mens fire andre hver især er sigtet/mistænkt for mere end 10 forhold (hovedsageligt røverier, tyverier og indbrud).

¹² Disse forhold vedrører hovedsageligt bedrageri og røverier.

Tabel 8. Antal mistanker/sigtelser for straffelovsovertrædelser målt i en toårig observationsperiode, fordelt efter kriminalitetens art samt efter eksperimental- og kontrolgruppe.

	Eksperimentalgruppe	Kontrolgruppe
<i>Vold og trusler i alt</i>	10	21
- Heraf simpel vold	2	7
- alvorligere vold	1	2
- særlig alvorlig vold	1	0
- trusler om vold	3	9
- vold o.lign. mod off. Myndighed	3	2
- frihedsberøvelse	0	1
<i>Ejendomsforbrydelser i alt</i>	51	180
- Heraf indbrud	0	39
- Butikstyveri	2	11
- andre tyverier	2	12
- brugstyveri	6	19
- røveri	21	10
- hærværk	5	7
- ejendomsforbrydelser i øvrigt ¹³	15	82
<i>Andre straffelovsovertrædelser¹⁴</i>	6	12
I alt	67	213

4.3 Den kriminalpræventive effekt

Der anvendes en binær logistisk regressionsanalyse til at undersøge, om Christianskolens arbejde har en kriminalpræventiv effekt.¹⁵ I denne analyse tages der højde for forskelle i fordelingen af elevernes køn, alder (målt på tidspunktet for endt skoleophold), etniske oprindelse, længden af indskrivning på skoletilbuddet og tidligere kriminalitet.¹⁶

Resultaterne af analysen viser, at unge, der har været indskrevet på Christianskolen, har en signifikant mindre risiko for efterfølgende at begå kriminalitet, end kontrolgruppens unge har, jf. tabel 9.¹⁷ Det spinkle datamateriale betyder dog, at forholdet mellem eksperimental- og kontrolgruppens kriminalitetsrisiko varierer meget, og at sikkerhedsintervallet er meget stort. Resultatet for odds ratio-værdien inklusive sikkerhedsinterval spænder fra 0,141 til 0,918, hvilket betyder, at den relative forskel i kriminalitetsrisikoen for de to grupper er et sted i spændet fra at være vældig stor (0,141:1) til at være ret lille (0,918:1), mens det bedste bud er 0,36:1. Det er altså meget vanskeligt at sige noget

¹³ Denne kategori vedrører bedrageri, hæleri, dokumentfalsk, ulovlig omgang med hittegods og afpresning.

¹⁴ Denne kategori omfatter sigtelsers for fornærmelig tiltale mod polititjenestemand/ offentlig myndighed, falsk anklage/ forklaring, forbrydelser vedrørende bevismidler, husfredskrænkelser, fange flygtet m.v.

¹⁵ Startmodel ses af bilag 1.

¹⁶ Se også afsnittet Evalueringens formål, data og metode.

¹⁷ $p=0,033$.

præcist om størrelsen af den kriminalpræventive effekt, andet end at den er positiv. Også køn ses at have sammenhæng til risikoen for efterfølgende kriminalitet, idet pigers risiko herfor er en del mindre end drengenes.

Tabel 9.¹⁸ Resultat af regressionsanalyse vedrørende sandsynligheden for, at de unge bliver sigtet eller mistænkt for straffelovsovertrædelser efter afsluttet skoleforløb, målt i en toårig observationsperiode.

	Signifikansniveau	OR	95 % konfidensinterval	
			Nedre	Øvre
Kontrolgruppe		1		
Eksperimentalgruppe	0,033	0,360	0,141	0,918
Pige		1		
Dreng	0,007	5,171	1,566	17,080

I vurderingen af størrelsen af Christianskolens kriminalpræventive effekt er der nogle forhold, der bør tages med i betragtning.

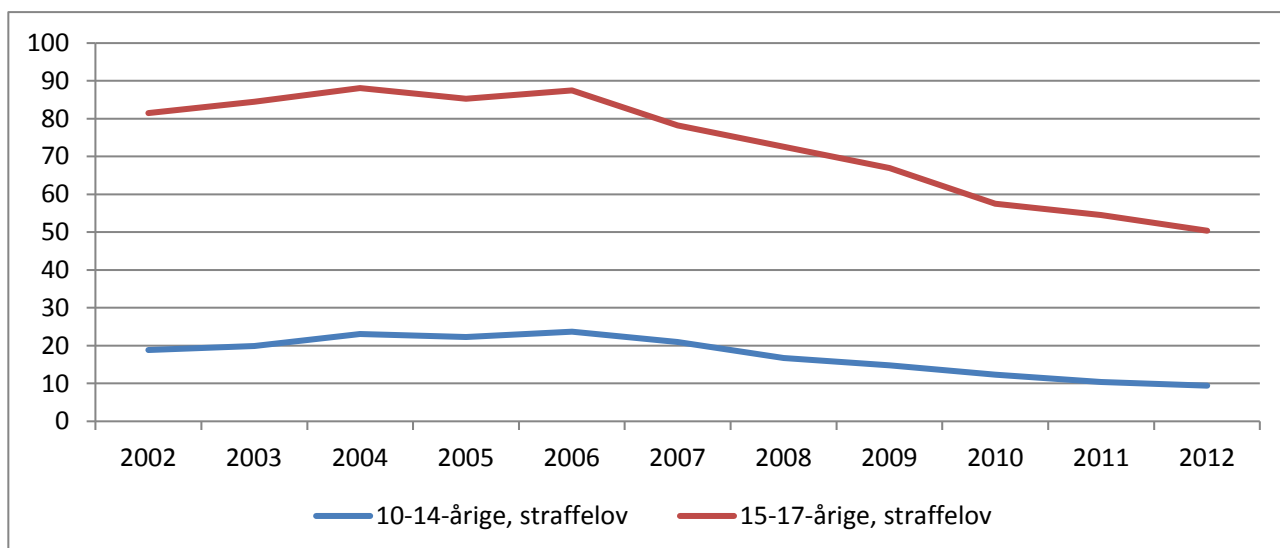
For det første er undersøgelsen baseret på en meget lille population, hvilket betyder, at relativt små ændringer i andelen af lovovertrædere blandt de unge vil kunne indebære en ændring i resultatet, men en vækst i populationen kan dog også styrke konklusionen om, at Christianskolen har en kriminalpræventiv effekt. Det bemærkes, at der skal være en ret betydelig effekt, for at den fremtræder som statistisk sikker, når der arbejdes med en lille population. For det andet dækker undersøgelses-tidsrummet over en periode, hvor der – som tidligere nævnt – generelt ses et fald i ungdomskriminaliteten. På baggrund af dette generelle fald er det – uanset det særlige skoletilbud – forventeligt, at de unge i eksperimentalgruppen registreres for mindre kriminalitet i observationsperioden, end de unge i kontrolgruppen gør, idet sidstnævntes observationsperiode ligger tidligere.¹⁹ De unge fra kontrol-

¹⁸ Startmodel ses af bilag 1.

¹⁹ For at tage højde for betydningen af eventuelle periodeeffekter er der til brug for denne evaluering også foretaget en anden analyse, hvor kontrolgruppens kriminalitet måles i samme tidsperioder som eksperimentalgruppens. Denne kontrolgruppe er konstrueret ved hjælp af *exact matching* blandt alle unge lovovertrædere i Danmark, hvorved der er udvalgt kontrolpersoner, som har helt identiske værdier med en person fra eksperimentalgruppen, for så vidt angår *fødselsår, fødselskvartal, køn, samt antallet af sigtelser eller mistanker for straffelovsovertrædelser* frem til 31. december i det år, den pågældende eksperimentalperson er indskrevet på Christianskolen. Idet matchingen også inkluderer tidligere kriminalitet, indgår personer fra eksperimentalgruppen uden tidligere kriminalitet ikke i analysen, ligesom unge, der er ind- og udskrevet fra skolen inden for samme år, er ekskluderet, da en optælling af kriminelle forhold ved årets udgang ville indeholde både tidligere og efterfølgende kriminalitet for denne gruppe. Samlet set består eksperimentalgruppen af 32 unge og den matchede kontrolgruppe af 96 unge. Analysen viser, at ni af de 32 – svarende til 28 pct. – i eksperimentalgruppen er sigtet eller mistænkt for straffelovsovertrædelser i en periode på to år efter udskrivningsdatoen, mens tilsvarende gælder 26 – svarende til 27 pct. – af kontrolgruppen. Forskellen er ikke statistisk signifikant. I alt er de ni elever fra Christianskolen sigtet/mistænkt for 24 straffelovsovertrædelser i den toårige observationsperiode, mens de 26 fra kontrolgruppen er sigtet eller mistænkt for 160 straffelovsovertrædelser. At denne sammenligning således ikke peger på en signifikant reduktion i recidivet i eksperimentalgruppen i forhold til kontrolgruppen, kan skyldes, at eksperimentalgruppen højst sandsynligt er mere belastet end den matchede kontrolgruppe, jf. eksperimentalgruppens visitationsgrundlag, herunder også problemstillinger af psykisk eller familiær karakter, der indebærer, at de unge på flere parametre tilhører en meget udsat gruppe. Deres prognose må dermed også antages at være ringere. Samlet set er der således grund til at fastholde resultatet fra analysen med den historiske kontrolgruppe, som peger på en positiv kriminalpræventiv effekt.

gruppen er udskrevet fra deres skoletilbud i perioden fra 2002 til 2009 (hovedparten i årene 2003 til 2006), som samtidig er startåret for observationsperioderne. De unge fra eksperimentalgruppen er udskrevet fra Christianskolen siden 2007, og observationsperioderne dækker derfor over de senere år. Udviklingen i børne- og ungdomskriminalitet på landsplan viser, at der i perioden siden 2006 generelt er sket et fald, jf. figur 1. Mindskningen angår både de 10-14-årige og de 15-17-årige.

Figur 1. Udviklingen i antal forhold, hvor børn er mistænkt, samt antal sigtelser mod 15-17-årige, pr. 1.000 i aldersgruppen, Danmark, 2002-2012.



Andelen af unge, som er sigtet eller mistænkt for en straffelovsovertrædelse, ligger i kontrolgruppens observationsperioder godt 20 pct. under niveauet til sammenligning med eksperimentalgruppens observationsperioder for de 15-17-årige og knap 30 pct. under for de 10-14-årige. Samtidig skal det dog understreges, at mindskningen i ungdomskriminaliteten først og fremmest beror på, at færre børn og unge overhovedet registreres for kriminalitet frem for, at færre registreres flere gange – altså recidiverer.²⁰ Eftersom denne evaluering for størstedelens vedkommende angår børn og unge, der allerede er registreret for kriminalitet, må faldet i ungdomskriminaliteten derfor antages at have en begrænset indflydelse på det fundne resultat og ikke underminere hovedkonklusionen – at Christianskolens særlige indsats og arbejdsform i højere grad end den tidligere skoleindsats over for udsatte børn og unge mindsker deres risiko for at begå kriminalitet.

5 DEN KVALITATIVE ANALYSE

De ovenstående kvantitative analyser peger på, at Christianskolens arbejde har en kriminalpræventiv effekt. I det følgende præsenteres de forhold, der er fremkommet under interview og feltobservation på skolen, og som kan tænkes at have bidraget til den kriminalpræventive effekt.

²⁰ I forhold til den gennemsnitlige recidivprocent for børn og unge, der begår kriminalitet i perioden 2003-2006, er recidivprocenten mindsket med 8 pct. for dem, der begår kriminalitet i perioden 2007-2010 (Justitsministeriets Forskningskontor 2013).

5.1 Relationen mellem personale og elever

Christianskolens pædagogik er baseret på, at det er nødvendigt at opbygge positive relationer til eleverne, hvis de skal følge den vej, skolen ønsker. Straf, konsekvenser og skældud er stort set ikke-eksisterende, mens omsorg, humor, åbenhed og respekt fylder meget.

En god relation mellem personale og elever fremhæves af flere af pædagogerne som en væsentlig grund til, at eleverne rent faktisk møder op på skolen. Det fortælles af de ansatte, at elever, der ikke har fungeret i almindelige folkeskoler og ikke har været i skole i månedsvis, vælger at komme på Christianskolen med forholdsvis lidt fravær, vælger at deltage i skolens ferietilbud, og at mange også deltager efter skoletid i den frivillige eftermiddagstime. Personalet peger i denne sammenhæng på, at jo mere tid eleverne tilbringer på skolen, desto mere har de mulighed for at præge dem i en positiv retning. Desuden er der blandt de ansatte en oplevelse af, at den gode relation er forudsætning for, at der kan arbejdes med eleven.

Når eleverne på Christianskolen fortæller om, hvad der er godt ved skolen, fremhæver de især personalets åbenhed, interesse, humor og gode humør. En elev fortæller følgende om personalet:

De er super fede. De forstår alt, hvad du siger. De har god humor. Det er det, jeg synes, er fedt. Man kan fyre en joke af på dem, og det er ikke sådan, at de siger, ”hej, nu skal du lige tage dig sammen og komme tilbage til det her.” De kan også fyre nogle jokes af en gang imellem. De er sådan på vores niveau.

Ifølge pædagogerne anvendes humor meget i dagligdagen. Når personalet tør at fjolle og gøre grin med sig selv, sender de et signal om, at det er okay at dumme sig, ligesom det gør dem mere opnåelige i kontakten, når de ikke kun fremstår som fornuftige voksne, der siger alle de rigtige ting.

Flere elever fremhæver desuden, at de føler sig respekteret, at de behandles ligeværdigt af personalet, og at de har medbestemmelse i forhold til de ting, der foregår. Som noget positivt betones, at der ikke er noget lærerværelse på skolen, så personalet hele tiden er sammen med eleverne:

De holder ikke den der afstand, ligesom de gør på normale folkeskoler, hvor lærerne har deres lærerværelse, og så sidder de der i pauserne.

Eleverne fortæller, at de kan tale om personlige ting med personalet, noget de ikke kunne med lærerne i deres tidligere skole. En nuværende elev beskriver forskellen mellem lærerne på sin gamle skole og på Christianskolen således:

På skituren på den anden skole, der havde man mere lyst til at køre sammen med sine venner, fordi man ikke gad køre sammen med lærerne. Men her, der har man nærmest lyst til at køre med lærerne, snakke med lærerne og være sammen med lærerne, fordi de ligesom forstår én og snakker på samme niveau.

Generelt er det personalets opfattelse, at de fleste af eleverne på Christianskolen ikke tidligere har haft ordentlig voksenkontakt, og ifølge lederen møder eleverne på Christianskolen *mange* voksne, der både ser, hører og gider dem. En elev fortæller da også, at hun er begyndt at stole mere på voks-

ne, mens en anden beretter, at de ansattes respekt for ham gør, at han respekter både dem og de grænser, som de opstiller.

5.2 *Engagement, ressourcer og supervision*

Både i interview og feltarbejdet fremstår personalet meget engageret og positive omkring arbejdet med eleverne, ligesom eleverne positivt fremhæver personalets engagement. En pædagog fortæller, at der for hende er meget arbejdsglæde, fordi hun i det daglige oplever, at eleverne 'rykker helt vildt', og det er hendes oplevelse, at personalet gør noget, der *virker*. Desuden fortæller pædagogerne, at de føler sig anerkendt for deres arbejde, både af kollegerne på Christianskolen og af Frederiksberg kommune, som støtter op om Christianskolens arbejde.

Selv om Christianskolen på papiret er en folkeskole, er dens rammebælt ca. ti gange så stort som øvrige folkeskoler. Når de ansatte, der tidligere har arbejdet på specialtilbud, skal fremhæve, hvad der adskiller Christianskolen, nævnes først og fremmest, at der er flere ressourcer og flere muligheder sammenlignet med andre steder. Den større personalenormering betyder, at der er mere overskud, ligesom der er stor frihed til at planlægge hverdagen, hvilket gør det til en "*fed arbejdsplads*." De ansatte kan "*tænke ud af boksen*" og er ikke låst fast i et bestemt system eller en bestemt funktion. En lærer forklarer:

Der er meget vide rammer for, hvad man kan gøre. Her er ikke sådan en fastlåst måde. Som ansat kan man komme med sine idéer. Man bliver meget hørt: "gør det, smadder god idé, prøv det af!" Man kan *virkelig* få lov til at lege her, rent pædagogisk, og prøve nye veje. Der er ligesom sådan en tanke med, at der kan være 20 skoler i skolen. Man har en helt vild frihed som ansat.

En pædagog supplerer:

Det er lidt et ønske fra ledelsen, at vi netop ikke skal gro fast.

Fokus på nytænkning og videreudvikling i arbejdet ses også ved, at hele personalegruppen en gang om måneden deltager i et møde sammen med en ekstern konsulent, hvilket har til hensigt at opkvalificere samt opdatere personalet med den nyeste viden på specialområdet. Også konkrete og mere teoretiske problemstillinger diskuteres på møderne. Desuden afholdes der en gang om måneden supervision med en psykolog fra PPR.

5.3 *Intensiv og differentieret undervisning*

De elever, der kommer til Christianskolen, har typisk mange nederlag fra den almindelige folkeskole bag sig. De er fagligt svage og befinder sig ofte på et lavere klassetrin end deres jævnaldrende.

I interviewene fortæller flere af eleverne, at de på tidligere skoler havde svært ved at følge med i undervisningen:

Skolen, jeg gik på før, der synes jeg ikke rigtig, jeg kunne lære noget, fordi vi sad så mange elever i en klasse, og der var kun én lærer, så jeg kunne ikke rigtig følge med i timerne, og jeg var lidt for genert til at række hånden op. Det er man jo ikke, når man er her.

På Christianskolen er der højest seks-syv elever i en klasse med fire lærere og pædagoger, hvilket betyder, at der hele tiden er fokus på hver enkelt elev. Det er ikke muligt for dem at gemme sig bagerst i klasselokalet. Det er pædagogernes opfattelse, at én-til-én eller én-til-to undervisningen er meget givende, da eleverne konstant får støtte og opmærksomhed, hvilket fremmer deres koncentration. Personalnormeringen giver også gode muligheder for differentieret undervisning, således at samtlige elever undervises på det niveau, de er på.

Eleverne bekræfter, at denne form for undervisning er frugtbar. For eksempel fortæller en elev, at han følte sig dum på sin gamle skole, men at han ikke har denne følelse på Christianskolen, og at han også oplever at lære hurtigere end før, fordi der er voksne, som altid har tid til at hjælpe ham. Forandringen fra altid at føle sig bagud i skolen til at opleve at være på niveau med klassekammeraterne i en skole, hvor der er tid til at lære både nyt og gammelt pensum, berettes også af andre elever.

Ifølge de ansatte er den høje personalnormering væsentlig og nødvendig for at kunne opretholde et ordentligt undervisningstilbud til eleverne. Desuden nævnes, at elevgruppen er meget ressourcekrævende, så for at kunne bevare overblikket over hele gruppen, hvad der foregår deri og være i stand til at sætte dagsordenen, kræves en høj normering. Det fremhæves også, at der via normeringen gives mulighed for fleksibilitet i arbejdet i form af at kunne veksle mellem roller og arbejdsopgaver, hvorved det forsøges undgået, at de ansatte hurtigt 'nedslides.'

5.4 *Spændende og varieret undervisning*

En anden måde at motivere eleverne til at komme og deltage i undervisningen på Christianskolen er, at personalet har en positiv tilgang til det, der skal foregå i undervisningen:

ALT er skide spændende (...) Hvis vores engagement er til stede, så bliver de nysgerrige, og de kan ikke lade være med at lade sig rive med.

En tidligere elev fortæller, at hun pjækkede i folkeskolen, fordi det var kedeligt, men at lærerne på Christianskolen gjorde undervisningen spændende og sjov:

Skulle vi have undervisning, så gjorde de det sådan, at det var sjovt, så det fangede os. Vi havde f.eks. en lærer, han fandt på sådan en matematikleg, hvor han faktisk for første gang fangede hele klassen. Jeg har aldrig set min klasse lave så meget matematik, men det var fordi, han fandt på den der leg. Han gjorde det så sjovt! (...) Jeg kan godt lide den måde, de prøver at lære os det på. Det er ikke en kedelig folkeskole, hvor man bare sidder og glør og skal vente på hjælp. De [lærerne] er der hele tiden, og de er friske og glade, og de gør tingene spændende og sjove.

En lærer fortæller, at uanset, hvad emnet er, forsøger lærerne at tage afsæt i elevernes virkelighed, så undervisningen ikke bliver fjern for dem. Eleverne bliver hele tiden inddraget og spurgt om deres refleksioner, oplevelser og holdninger til emnet, hvilket kan virke motiverende.

Christianskolen ønsker at tilbyde eleverne en afstressende og struktureret hverdag, men samtidig ønsker de at skabe et miljø, der kan konkurrere med spændingen i et eventuelt kriminelt miljø, så eleverne vælger at komme på skolen frem for f.eks. at køre rundt på en stjålet knallert i fritiden. Også

af denne årsag gøres der meget for, at eleverne finder aktiviteterne på skolen spændende. Eleverne er derfor ofte med til at bestemme, hvad der skal foregå:

Altså, det, jeg har oplevet, er, at alt det, jeg ville, har kunnet lade sig gøre. Hvis der var materialer, der manglede, så var det sådan ”vi går ud og køber det, så du kan lave det.”

På skolen gøres der meget for at inddrage nyt materiale og variere undervisningen. Variationen ses også i de ugentlige temadage og værkstedsundervisningen. Temadagene kombineres ofte med udflugter, både fordi eleverne kan have lettere ved at lære, når de kommer tæt på et fagligt emne via en udflugt, og fordi det gør undervisningen mere spændende. F.eks. har eleverne i forbindelse med emnet ’rig/fattig’ besøgt arbejdermuseet og set en udstilling om Titanic. Værkstedsundervisningen kan ifølge de ansatte medvirke til, at bogligt svage elever får øjnene op for, at de er gode til f.eks. et håndværk. Selv om værkstedsundervisningen i princippet er obligatorisk, bliver eleverne ikke presset til at deltage, og det er heller ikke alle elever, der benytter sig af undervisningen. De, der ikke deltager, får lov til at lave andre selvvalgte aktiviteter, da det prioriteres, at de bliver på skolen i eftermiddagstimerne frem for at forlade den.

5.5 Læringsmiljø med hjælp, støtte og fokus på kompetencer

Læringsmiljøet på skolen er præget af hjælp og støtte, og der stilles meget fleksible krav. Eleverne på Christianskolen får ikke lektier for, og de færreste har en taske med i skole. Alt, hvad de skal bruge, er på skolen.

Eleverne har behov for ekstra hjælp og støtte, idet deres tidligere skolegang er præget af nederlag, som ifølge personalet betyder, at de ofte har lav selvtillid og lave forventninger til sig selv og deres faglige formåen. En pædagog forklarer:

Det kommer hele tiden tilbage i små bemærkninger: ”jeg bliver aldrig til noget”, ”jeg kan ikke noget” og så er det, vi får de der ”jeg gider ikke arbejde”, og ”det nytter ikke noget alligevel.” Og så er det, vi skal starte forfra med at motivere og massere og komme med varm kakao og mælk og sige, det skal nok gå, og hvis du starter i dag med at lave noget matematik, så kan det være vi alligevel kommer frem.

Den ekstra støtte ses i den differentierede undervisningsform, hvor en ansat f.eks. kan arbejde separat med to elever i et andet klasseværelse eller give en elev ekstra pauser, hvis der er behov for det. For nogle elever betyder det, at der holdes mange pauser, men de genoptager efterfølgende arbejdet.

Også de krav og forventninger, der stilles til eleverne, er præget af opmuntring og støtte. De ansatte viser f.eks. eleverne forståelse for, at de har en dårlig dag, og i en sådan situation indrettes undervisningen derefter. Flere af eleverne fortæller, at de kommer i skole på dage, hvor de normalt ville have pjækket, og alene dét, at de møder op, er i sig selv en succes. Derfor får eleverne heller ikke skældud, når de kommer for sent. En lærer forklarer:

Der bliver sjældent løftet en pegefinger (...) Det er mere sådan ”du kommer en halv time for sent, det lægger jeg mærke til, men hvor er det fedt, du kommer i dag.”

En elev fortæller, at personalet gør meget for, at eleverne har det godt, og for at de kan koncentrere sig i undervisningen:

Når du kommer til skolen, så vil lærerne virkelig gerne have, at du er frisk til timen. De kommer med morgenmad, så du kan koncentrere dig meget mere om timen og følge rigtig godt med. Hvis du fejler et eller andet, så kommer de med alt det, du har brug for. Hvis du har hovedpine, så kommer de med piller. De giver dig alle muligheder for at have det godt, så du kan koncentrere dig i timen.

Flere elever fremhæver som noget positivt, at de ikke bliver presset til at lave noget, men alene opfordret. Personalet fortæller dem ikke, at de *skal* lave noget bestemt, hvis de ikke gider, men spørger samtidig, hvad de tror, de lærer ved at lave ingenting. Ifølge en pædagog er der ikke noget spildtid på Christianskolen, da selv modstand mod undervisningen er en del af en læringsproces for flere af eleverne.

På Christianskolen gøres der desuden meget for at skabe et rummeligt miljø, hvor der er plads til alle, hvor der er en tro på alle, og hvor der fokuseres på konflikter, som bygger på forskellighed. Dette er ifølge en af lærerne medvirkende til, at der på skolen er et roligt miljø næsten fri for fysiske og voldelige konflikter. To tidligere elev fortæller om de ansattes rummelighed:

Nogle gange tænker jeg ”hvordan kunne de holde mig ud?” De viste aldrig, at de var trætte af mig. Det har jeg aldrig følt her. I folkeskolen blev jeg bedt om at skride hjem, men det har jeg aldrig fået af vide her, lige meget hvor irriterende jeg kunne være.

Man bliver behandlet som om man er speciel, altså ikke sådan overdrevet ”vis lige lidt hensyn til ham der, han er speciel” men mere sådan ”vi er alle sammen specielle, og det skal der være plads til.”

Tiltroen til eleverne og det positive syn på forskellighed fremkommer også i interviewene blandt de ansatte:

Vi bliver *ved* med at have fokus på, at der er en vinder i alle, uanset hvor svær vejen er. Og det bliver der holdt fast i.

På Christianskolen får hver elev som supplement til afgangsbrevet en skoleudtalelse, der i stedet for karakterer omtaler de kompetencer – både personlige, sociale og faglige – eleven har tilegnet sig i tiden på skolen. Ifølge skolelederen er det for hovedparten af eleverne første gang i deres liv, at de får et stykke papir, hvor der står noget godt om dem. Udgangspunktet for skolen er, at alle elever tager afgangsprøven, men det er ikke alle elever, der er i stand til at tage en fuld afgangsprøve, og ifølge skolen er det meget væsentligt, at eleverne ikke oplever yderligere skolenederlag, hvorfor nogle går op i mindre dele af prøven.

5.6 *Kost og motion*

De unge på Christianskolen har et særligt behov for information og vejledning om livsstil, kost og motion. Mange elever ikke er vant til at spise morgenmad og ikke vant til at få en ordentlig madpakke med hjemmefra. På Christianskolen lægges der vægt på at lave sund og varieret kost, som udfordrer elevernes spisevaner, og eleverne deltager ofte i den daglige produktion af mad sammen med

kokken. Derved udvikles elevernes viden og færdigheder omkring madlavning, ligesom eleverne undervises i den ernæringsmæssige betydning i forhold til at kunne fungere optimalt i hverdagen.

Ved siden af maden er også motion af stor betydning for elevernes funktion og koncentration. Derfor lægges der meget vægt på idræt, og det er da også stort set alle elever, der deltager i idrætstimerne på skolen. Om eftermiddagen træner flere af eleverne på eget initiativ, men dog typisk sammen med personalet i skolens eget fitnessrum. Hvis en elev har lyst til at komme i et fitnesscenter uden for skolen, kan kontaktpersonen tage kontakt til den unges socialrådgiver og høre, om kommunen vil sponsorere et medlemskab.

Måltiderne har også et socialiserende formål. Ikke alle elever kommer fra et hjem, hvor det er almindeligt at sidde og spise sammen, så under måltiderne skal eleverne lære at have en almindelig samtale, ligesom de skal lære almindelig social omgang. Ifølge personalet er netop alment socialt samvær noget af det, eleverne har det sværest med, så med henblik på indtræden i nye sociale miljøer – et uddannelsessted eller en arbejdsplads – er det vigtigt, de lærer det. Eksempelvis kan det at hilse, når man møder ind et nyt sted, være en udfordring for nogle elever.

Samtalerne under måltiderne giver samtidig personalet muligheder for at udvide elevernes faglige og almene viden samt at udfordre deres holdninger.

5.7 *Konflikthåndtering og læring af sociale kompetencer*

Et vigtigt fokusområde i elevernes udvikling er konflikthåndtering. Ifølge de ansatte har mange af eleverne et voldsomt temperament, som de har svært ved at styre, ligesom deres attitude kan være meget negativ og krænkende. Arbejdet med konflikthåndtering indebærer løsningsforlag samt at understøtte eleverne med nogle værktøjer, der kan forhindre konflikter i at opstå:

Konflikterne er et *kæmpe* udviklingspotentiale. Det er jo her, de træder ved siden af, og der, hvor vi går ind og snakker med dem, korrigerer dem lidt, og får dem til at indse, at man også kan gøre tingene anderledes.

Det er en del af Christianskolens politik, at personalet forsøger at fremme en ikke-voldelig kultur. Ifølge en lærer betyder refleksionen over elevernes (egen eller andres) voldelige eller aggressive adfærd, at alle forholder sig til det og får holdninger herom.

Mange af eleverne fortæller da også, at dette er et område, hvor de har ændret sig. To nuværende og to tidligere elever fortæller, at de før havde meget voldsomt temperament, som de har lært at styre, efter de begyndte på Christianskolen, ligesom flere af eleverne siger, at de har lært at tænke, før de handler. En nuværende elev fortæller, at han, efter han startede på skolen, har frasagt sig vold, er blevet meget mindre aggressiv og er begyndt at bruge hjernen mere end hænderne. En tidligere elev forklarer, at han oplevede, at lærerne fik ham til at stoppe op og tænke sig om, når han blev vred:

Hvis jeg blev sur og begyndte at råbe op om et eller andet, så sagde de ”prøv lige at tage to sekunder og bare lige tænk over, hvad du laver, og hvorfor du bliver sur.” De håndterer konflikter med sådan en ro, at de simpelthen bare betragter det fra siden af og får én til at tænke over det selv (...) De

påtvinger ikke nogen noget, men siger til dem ”nå, men hvis du selv prøver at tænke lidt,” hvilket gjorde rigtig meget for mig.

Idrætstimerne er grobund for mange konflikter, idet elevernes mangel på sociale kompetencer ifølge personalet kommer meget tydeligt til udtryk i denne sammenhæng. Her handler det om at være i stand til at samarbejde, at kunne præstere og at kunne erkende nederlag, hvilket kræver en hel del motivation og skulderklap undervejs fra personalets side og ofte mange konflikter, der skal løses. Som en af lærerne siger, er det et ”*træningsrum for sociale spilleregler*”, altså et sted at udvikle de sociale kompetencer. En pædagog fortæller, at forhandling og at lære at være en del af en gruppe er et fokuspunkt i konflikthåndteringsarbejdet med eleverne:

Mange af de unge er i total afmagt, når vi får dem. Vi arbejder med medindflydelse. Det er noget af det, mange faktisk ikke kan. Det er ”enten så tager jeg bare, eller også så skubber jeg det hele væk.” Der er jo et mellemtrin at gå ind i en forhandling med sine omgivelser og prøve at få det bedste ud af, at vi er en gruppe.

Også turene kan være grobund for konflikter. De ansatte fortæller, at eleverne ofte bedst kan overskue små sociale sammenhænge, og at flere har svært ved at være ude og køre med offentligt transportmiddel eller i det hele taget bare at begå sig i det offentlige rum. En del elever har sjældent været uden for Frederiksberg og kan bedst begå sig inden for eget boligområde med tilhørende sociale kodeks. Så snart de kommer uden for disse områder, bliver de, ifølge de ansatte, usikre på, hvordan man begår sig. Derfor kan turene også være et redskab for social læring.

5.8 Samarbejde på tværs af aktører og netværk

På Christianskolen er en del af den helhedsorienterede indsats at forsøge at finde de bagvedliggende årsager til de unges problemer og efterfølgende løse dem i samarbejde med den unge selv, kommunens øvrige institutioner og de unges netværk.

Ifølge Christianskolens personale er det særligt i fritiden uden for skolen, at der opstår problemer. For at være opdateret med hensyn til de unges situation og på forkant med en u hensigtsmæssig udvikling arbejder Christianskolen tæt sammen med det lokale politi, Gadepiloterne og SSP. Skolen bliver herigennem informeret om tilfælde, hvor elever har været indblandet i problematiske situationer. Eleverne er klar over dette, og ifølge skolelederen og pædagogerne kan det være med til, at nogle af dem til tider holder sig fra kriminalitet eller anden problematisk adfærd.

Samarbejdet med forskellige aktører uden for Christianskolen og de mange ansatte på skolen betyder, at de ansatte kan have ”*et øje på hver finger*” i forhold til de unge, hvilket giver bedre mulighed for at tilrettelægge arbejdet med eleven. Samarbejdet betyder desuden, at de ansatte kan tage en snak med den unge, allerede når små problemer viser sig og derved forhindre, at problemerne vokser sig større.

Begår en elev på Christianskolen kriminalitet, forsøger skolens medarbejdere at finde ud af, hvad der ligger til grund herfor, således at de efterfølgende kan støtte op og arbejde med netop disse områder. Problemerne løses som udgangspunktet i samarbejde med den unge og dennes familie, og familien

forsøges inddraget mest muligt. Når familien inddrages, er det ofte også med henblik på at inddrage elevens netværk uden for skoletiden. Det kan være, der er en ressourcestærk onkel eller bror, eller at der er behov for noget støttekontakt i fritiden.

Hvis der konstateres et misbrug hos en af eleverne af Christianskolens personale, forsøger man at iværksætte behandling. Skolen har et tæt samarbejde med Frederiksbergs kommunes rådgivningscenter (FKRC), som giver rådgivning og behandling til borgere, der er misbrugere af alkohol, hash eller andre stoffer. Da det i nogle tilfælde er svært at få eleverne til at tage hen på rådgivningscenteret, har personalet aftalt med FKRC, at de kommer på skolen og får et samtaleforløb i gang med den unge. I nogle tilfælde kan behandlingen kræve, at den unge for en tid skal være væk fra nærmiljøet. Generelt er det personalets opfattelse, at eleverne nedtrapper deres hashforbrug, mens de går på skolen.

5.9 Kriminalitet og rusmidler

Ifølge personalet er en stor del af Christianskolens elever enten selv brugere af rusmidler eller tæt på miljøer, hvor der foregår et større eller mindre misbrug. De unge er sårbare, og netop derfor er *"alle stimulerende stoffer interessante, hvis det gør noget godt for dem,"* som en af de ansatte siger.

Skolens rusmiddelpolitik er, at de ansatte klart og tydeligt skal lægge afstand til brug af rusmidler, men samtidig skal problemet erkendes, når det er til stede. I stedet for at være fordømmende og ekskluderende ønsker skolen at være inkluderende, også over for de elever, der har et misbrug. Derfor bliver eleverne ikke sendt hjem, hvis de møder påvirkede, da det prioriteres, at eleverne kommer på skolen, frem for at være på gaden eller andre steder uden opsyn af voksne. En lærer fortæller, at personalet er meget dygtige til at spotte, om eleverne er påvirkede, og at de ikke lægger skjul på, at de ved det.

På skolen er der en meget åben samtalekultur omkring hash, så de unge får indsigt i de konsekvenser, et hashmisbrug har. Det er ifølge de ansatte ikke altid, at eleverne rent faktisk er bevidste om, hvordan de bruger hashen og hvorfor. Personalere vurderer, at en stor del af eleverne bruger hash som en form for selvmedicinering, og at misbruget ofte er et symptom på nogle problemer i den unges liv, som så samtidig hæmmer en positiv udvikling hos den unge. En tidligere elev fortæller:

Jeg røg en masse hash, som de hjalp mig ud af (...) De fortalte en del om, hvordan det sådan påvirker kroppen. Ting, jeg aldrig nogensinde havde tænkt på før, som de fortalte mig. Åbnede øjnene sådan.

Åbenhed omkring kriminalitet og misbrug er ifølge personalet væsentligt, hvis der skal gøres noget ved problemet. I stedet for at presse eleverne til at tage de rigtige valg eller true med konsekvenser, forsøger personalet at åbne øjnene på eleverne og få dem til at se forskel på verden og deres egen formåen, når de er påvirkede, og når de ikke er.

Det er lærernes erfaring, at eleverne ikke har samme åbenhed, når det angår kriminalitet som ved hashen, og at nogle elever ligefrem føler sig provokeret, hvis der spørges til emnet. Derfor fungerer snakken om kriminalitet, ifølge personalet, bedre, når den foregår på et overordnet plan i form af eksempler, som eleverne kan reflektere over. Et sådant eksempel kan bestå i betydningen af en plettet straffeattest i forhold til at få et fritidsjob, eller et eksempel med bødestørrelsen for at køre uden

hjelm og to personer på en tunet knallert samt hvor mange timer, de skal arbejde for at tjene pengene til bøden. En nuværende elev fortæller, at skolen har hjulpet ham ud af hans kriminelle omgangskreds. Til spørgsmålet om hvordan, forklarer han *"de fortæller om, hvad der kan ske, så man får lidt til eftertanken."* Ifølge en af pædagogerne er det vanskeligt at nå alle de unge, men samtidig påpeges, at de fleste af eleverne har nogle mønstre og roller, som de rent faktisk ønsker at komme ud af.

5.10 Fritidsjob og -interesser

Det er specielt i fritiden, at problemer opstår, og de ansatte på Christianskolen forsøger derfor at støtte eleverne i at være beskæftiget i fritiden.

Skolen har flere gange haft succes med at hjælpe eleverne med at få et fritidsarbejde. Ifølge de ansatte kan et sådant job tjene flere formål, herunder at den unge tjener penge. Dette er ifølge pædagogerne ikke uvæsentligt, idet dårlig økonomi kan være en årsag til kriminalitet. Eksempelvis har de ansatte haft erfaring med elever, som har stjålet, fordi familien ikke har råd til de ting, andre unge får. En anden positiv effekt af et fritidsjob er ifølge pædagogerne, at det medvirker til, at de unge får mere selvtillid og opbygger en anden identitet igennem følelsen af at være brugbar for samfundet og oplevelsen af 'at være noget.' Flere af de interviewede påpeger også, at et fritidsjob i øvrigt holder den pågældende unge beskæftiget i en større del af fritiden, hvilket i sig selv kan være med til at holde den unge ude af problemer. De ansatte fortæller, at det er en kæmpe succes for de elever, der mange gange har søgt job uden succes, endelig at få ét. På skolen gør man meget for at fastholde eleverne i deres fritidsjob, f.eks. ved at snakke med dem om, hvad vil det sige at have job, og hvordan specifikke situationer håndteres. Elevernes fortællinger på dette område peger helt i samme retning. Eksempelvis fortæller en elev, hvordan han tidligere kun var sammen med sine venner i fritiden, men at han ved hjælp fra Christianskolens ansatte fik skrevet ansøgninger, som ledte ham til et fritidsjob, hvor han arbejdede i to år. Yderligere fortæller han, at personalet hjalp med at holde ham motiveret og med at *"se anderledes ud i samfundet."* En tidligere elev fortæller tilsvarende:

Også bare ens interesser, de ændrer jo også én. Nu kan jeg lide sådan noget som at gå ud og spise god mad. Sådan nogle normale ting, som folk gør. Lave alle mulige hyggelige ting med ens venner. Hvorimod før, der var det sådan noget med at hænge ud på med folk ude på gaden og lave diverse ting og sager.

Det ville ifølge personalet være optimalt, hvis de samtidig kunne få alle eleverne til at have sunde fritidsinteresser, hvor de unge er under opsyn af voksne. Selv om der er flere eksempler på elever, der både har fritidsarbejde og går til sport eller lignende, er det ikke normen blandt eleverne. Det er lærernes indtryk, at fritidsinteresser og specielt foreningslivet er svært for de unge, fordi der er nogle specifikke måder at omgås hinanden på og nogle sociale spilleregler, som de unge har meget vanskeligt ved at afkode. Det fortælles, at skolen har større succes med at få de unge til at gå til fitness i et træningscenter, da det kan være mere uforpligtende og ikke kræver så mange sociale kompetencer.

Christianskolen holder åbent i de første 14 dage af skolernes sommerferie, hvor eleverne har mulighed for at tjene penge ved at arbejde i kommunens gartner- og vejservice (FGV). Sommerferien kan for nogle elever være en udfordring, da de stabile rammer er væk, men med sommerferiejobbet bliver eleverne aktiveret og holdt væk fra gaden, i hvert fald i de to første uger. En tidligere elev forklarer

rer ”det var dejligt at have en følelse af, at man lavede noget og ikke bare vandrede rundt ligesom før i tiden og lavede ingenting,” og fortæller desuden, at feriejobbet fungerede som en hjælp i forberedelsen på, hvilke krav der stilles på arbejdsmarkedet. Alle interviewede elever finder det positivt med sommerferiejob, og flere fremhæver de ansatte på stedet positivt. Som skolelederen og en pædagog forklarer, er de ansatte nogen, der ved, hvad det er for nogle unge, de har med at gøre, og som kan rumme dem. I lighed med fritidsjob er der også mange gevinster ved sommerferiejobbet; eleverne tjener penge, lærer at være sammen med andre i en arbejdssituation, opbygger mere tillid m.v. For de elever, der har svært ved at få eller passe et fritidsjob, giver sommerferiejobbet dem en mulighed for at prøve at være i arbejde.

5.11 Udslusning og efterværn

Som en af de interviewede pædagoger fra Christianskolen siger, så får mange af eleverne et kulturshok, når de starter på en ny uddannelse:

Lad os sige Christianskolen er sådan en dejligt kuvøse, hvor der er varmt og lunt, og der bliver nurset, givet omsorg, der er enorme ressourcer, mad, og hvis maden ikke er god, får de noget andet mad. Der bliver taget hånd om dem her. Den helt store udfordring det bliver at komme ud i tomme klasselokaler, uden service, uden omsorg, uden alt det her og skulle stå på egne ben. Det kan godt være lidt af et chok for dem at komme ud og blive ramt af virkeligheden sådan dér, ik? Fordi der er en kæmpe forskel.

Gennemgående for interviewene med lærere og pædagoger er visheden om, at forløbet på Christianskolen er mindre stressende og meget mere støttende end de fleste andre uddannelses tilbud. Som beskrevet, er personalet på Christianskolen glade, hvis eleverne kommer så meget som muligt, og der gøres meget for at støtte op om eleverne. Fra det udgangspunkt kan det være svært for eleven at begynde på f.eks. HG, hvor der er faste regler om fraværspcenter, antal afleveringer m.v.

Dette billede genfindes hos nogle – men ikke alle – af de tidligere elever, som oplevede, at overgangen til en ny skole var svær. En af de tidligere elever fortæller, at hun havde svært ved at falde til med de nye lærere, og at mange af de ting, hun var vant til fra Christianskolen, manglede. En af de andre tidligere elever forklarer, at det særligt var det større antal elever i klassen, den manglende fleksibilitet, og de mange forskellige fag, der dagligt var på skemaet, som var svært.

Ifølge pædagoger og lærere foregår der en slags udslusningsproces, hvor der gradvist bliver stillet større krav til eleverne, og hvor deres parathed til at stå alene vurderes af både dem selv og af personalet.

De tidligere elever omtaler da også, at der stadig har været kontakt med skolen, efter de er holdt op, og kun en enkelt elev giver udtryk for, at kontakten var for begrænset. De øvrige tidligere elever mener ikke, at skolen kunne have gjort noget bedre med hensyn til udslusning og efterværn. En tidligere elev fortæller således:

Min gamle kontaktperson har ringet til mig *masser* af gange og spurgt ”hvordan går det? Har du det fint? og du må jo lige komme forbi.” Og jeg har da også været ovre og spise god mad en hel masse gange efterfølgende, hvor jeg bare kom over og sagde hej. Søren [skoleleder] han har sågar gjort det,

at han har prøvet at bruge nogle af sine kontakter til at prøve at skaffe mig en læreplads (...) Så ja, jeg snakker jo stadig med mange af lærerne.

De tidligere elever besøger ofte skolen, og generelt fremhæves, at de altid er velkomne på skolen, og at skolen stadig hjælper dem, hvis de har problemer eller brug for en snak. En anden tidligere elev forklarer:

Alt det, jeg har haft svært ved, har jeg kunnet henvende mig hertil og få hjælp med. Der har ikke været noget, hvor de har sagt ”det kan vi ikke.” I hvert fald ikke indtil videre. De har altid prøvet så godt, som de kunne.

At eleverne er velkomne på skolen, selv når de er gået ud, har ifølge en pædagog også det formål, at det gør det lettere at holde øje med og fortsat støtte op om elevernes udvikling.

Ifølge pædagerne er en forudsætning, at det er dem og ikke andre instanser, der varetager efterværnet, da det er relationen og den gensidige tillid, der gør, at efterværnet kan fungere.

Der er blandt personalet forskellige opfattelser af, om efterværnsarbejdet kan optimeres yderligere eller ej. Nogle giver udtryk for, at der kun er få og ikke-skemalagte timer til dette arbejde, hvilket betyder, at det bliver gjort lidt ad hoc og med fordel kunne systematiseres og optimeres. Andre er ikke enige i dette behov. Desuden bliver det pointeret, at det kan være vanskeligt at finde ud af, hvem der skal rettes henvendelse til på det sted, hvor eleven befinder sig efter Christianskolen, særligt hvis det er en større uddannelsesinstitution.

5.12 Fremtidsperspektiver

En pædagog fortæller, at flere af eleverne er ret ensporede omkring, hvad det vil sige at *blive til noget*. Typisk er det kun høje stillinger, der betragtes som vigtige af eleverne, som finder det svært at se, hvordan de nogensinde kommer dertil. Ifølge personalet er det derfor væsentligt at udvide elevernes horisont i forhold til, hvilke job der anses for at være interessante, og samtidig få eleverne til at indse og tro på, at de er i stand til at få en god uddannelse og blive til noget.

Det handler ifølge de ansatte om at tage et trappetrin ad gangen og stille og roligt at bygge eleverne op, give dem små sikre succeser og rykke deres grænser, så eleverne begynder at tro på sig selv. Af samme grund roser lærerne og pædagerne eleverne for stort set alt, hvad de gør godt. Dette fortælles også af eleverne. En siger: ”Så roser de os altid, hvis du laver noget godt. Så giver det lidt mere selvtillid”, mens en anden beskriver, hvordan han, efterhånden som han oplevede flere og flere små succeser, begyndte at tænke ”hvis jeg godt kan, hvorfor gør jeg det så ikke?” Han beskriver udviklingen som en mental forandring. Generelt er der blandt eleverne en opfattelse af skolen, som et sted der giver muligheder, og som kan hjælpe den enkelte fremad, men kun hvis eleven selv ønsker at knokle for det.

5.13 Faglig, social og personlig udvikling

Hovedparten af eleverne har en oplevelse af at være blevet styrket fagligt, imens de har gået på Christianskolen, og flere giver også udtryk for, at de har fået større lyst til at gå i skole:

Man tænker ikke ”åhhh, nu skal jeg op i skole i morgen.” Man *vil* gerne i skole.

Jeg har slet ikke haft den tanke om at være skoletræt, og nu nærmer jeg mig også eksamen. Jeg tager det mere seriøst end før.

Også andre sider hos eleverne er blevet udviklet. En tidligere elev fortæller:

Jeg lærte en del om mig selv af at gå her. Jeg lærte det der med, at man skulle tage sig sammen. (...) Det var mere sådan pædagogik, dengang jeg gik der. Jo, jeg havde brug for hjælp fagligt, men jeg havde mere brug for hjælp på en anden måde. De lærte mig meget her. Jeg lærte det der med kriminalitet og det der... altså der var andre veje, og det kunne jeg ikke se, før jeg kom hertil. Så de har hjulpet mig meget med at komme videre i livet.

Ifølge lærerne lægges der meget vægt på at få eleverne til at reflektere over sig selv og deres liv, herunder at livet kan indeholde andet end bander og kriminalitet. At man altid har et valg med hensyn til, hvilken vej man vil gå. Ifølge en lærer er ”man har et valg” nærmest blevet et mantra på skolen, også i den daglige undervisning. Her inddrages der ofte materiale, der omhandler selvudvikling, ungdomsproblemer m.v., og som lægger op til en diskussion.

I flere af interviewene med eleverne beskrives, hvordan de er blevet mere stabile, ansvarlige og/eller selvstændige, end de var før. Dette opleves ved, at de begynder at passe skolen, men vedrører også fremtiden. En tidligere elev forklarer, hvordan han, efter han startede på Christianskolen, fik nye tanker om fremtiden:

Jeg har fået mere gå-på-mod, større koncentrationsevne, større... hvad kan man sige... bare blevet mere menneskelig og anstændig i stedet for at være sådan en ballademager, der render rundt og bruger tiden på ligegyldige ting. Altså få noget ud af sit liv; arbejde, tjene penge, få sig en uddannelse. Før der ville jeg gerne være kæmpestor, altså bare træne mig voldsomt stor, have tatoveringer i hele skallen, men nu kan jeg jo også godt se, at det er fuldstændigt latterligt. Det har jeg ikke lyst til. Jeg vil hellere have et stort hus med en fed bil og to børn og en kone. Og så en hund måske.

Fortællingen om en ændret livsstil og en personlig udvikling efter at være startet på Christianskolen berettes også af andre tidligere elever, herunder en oplevelse af at være blevet mere åbne. I interviewene er det generelt de tidligere elever, der reflekterer mest over den udvikling, de har gennemgået, mens flere af de nuværende elever har sværere ved at pege på udviklingspunkter. En tidligere elev fortæller:

Jamen, jeg kan ikke rigtig forklare hvordan, det var bare som om, det var sådan noget skjult, de kunne. Det var ikke fordi, de direkte satte mig ned og så havde en flere timers lang samtale. Det var sådan løbende hen ad vejen. På den ene eller den anden måde så hjalp de sådan lidt, men uden jeg sådan rigtigt lagde mærke til det, før at, du ved, jeg stoppede, og så var det sådan ”wow, der skete alligevel en del”, selv om jeg ikke lagde mærke til det.

En tidligere elev fortæller, at han selvfølgelig også er blevet ældre og derfor har udviklet sig, men som han siger, så ”*kan man jo stadig udvikle sig på en forkert måde.*” Ligeledes beretter en anden tidligere elev, at han før var meget i tvivl om, hvad han ville med sit liv, og slet ikke passede sin sko-

le. I dag er han i gang med uddannelse på Teknisk Skole, efter eget udsagn ”uden problemer”, og tror ikke, han var gået i gang med en uddannelse, hvis han ikke var begyndt på Christianskolen.

En pædagog fortæller, at for mange af de unge er kriminaliteten en måde at klare sig og få anerkendelse på, når de ikke kan få det i det etablerede. Men efterhånden som eleverne udvikler sig fagligt og personligt, slipper de den tidligere identitet stille og roligt. Nogle tidligere elever beskriver udviklingen:

Hvis der var noget, jeg var nødt til at gøre på den kriminelle måde, så hjalp de mig med at gøre det på den rigtige måde.

Det er også sådan, at mine venner lægger mærke til det. Før i tiden, der var jeg den, folk bare tænkte ”okay, enten så ender hun i spjældet, ellers så ender hun på kontanthjælp resten af livet.” Men nu er jeg den, der sådan bliver kaldt ”en pige, der har taget sig sammen.” Nogle gange, når jeg er sammen med mine veninder, kalder de mig mor, for nu er det mig, der tænker klart. Altså, her på skolen, der har jeg i hvert fald lært den der med ”tænk før du handler”, og du ved, jeg bruger den meget. Før i tiden var jeg den, der var fortabt, men ikke mere. Jeg er ikke den fortabte mere.

5.14 Elevernes forslag til forbedringer

Eleverne giver generelt udtryk for, at de synes, Christianskolen er en god skole, og at de er rigtig glade for at gå der. Dette ses også af deres fremmøde, der i lyset af, at de udgør en særlig elevgruppen, er stort. Til spørgsmålet om, hvad Christianskolen kan gøre bedre, svarer stort set alle, at den ikke kan gøre noget bedre. Eksempelvis svarer en elev og en tidligere elev;

Jeg ved, de gør så meget, som de nu kan. Det er fedt, at de giver så meget i forvejen. Jeg kan ikke sige, at der er noget, de skal gøre bedre, for de gør det godt.

Det eneste, jeg ville lave om på, tror jeg, er, at man måtte gå her i længere tid.

Da det drejer sig om en elevgruppe, som af forskellige årsager ikke har kunnet trives i folkeskolen, og at flere også er blevet smidt ud fra tidligere skoler, kan det synes overraskende, at eleverne roser Christianskolen, og har svært ved at pege på noget dårligt. Dog nævner en elev det problematiske ved, at der ikke er så mange fag på Christianskolen, idet det kan begrænse muligheden for optag på uddannelsessteder, der kræver, at eleverne er undervist på bestemte niveauer i en del forskellige fag. Desuden fremhæver en anden elev, at variationen i undervisningen i hovedfagene om formiddagen kan betyde, at der i nogle tilfælde går så lang tid mellem undervisning inden for samme fag, at seneste times pensum let glemmes, og at det er vanskeligere at blive fastholdt i faget.²¹ Yderligere en elev efterspørger en mere struktureret eftermiddag, herunder også flere værkstedstilbud.²² Endelig påpeges det fra en af de yngre elevers side, at det kan være vanskeligt at have klassekammerater, der er relativt meget ældre end én selv. Det, eleven fortæller, er, at det kan være svært at være fælles om

²¹ Siden skoleårets start 2013 er organiseringen af undervisningen om formiddagen ændret, således at alle elever undervises inden for de enkelte hovedfag flere gange ugentligt.

²² Siden skoleårets start 2013 er dette ændret. Der er nu flere værkstedstilbud, som fungerer mere struktureret og tematiseret, idet eleverne skal tilmelde sig linjefag i værkstedsundervisningen.

fritidsinteresser, idet de kan være meget aldersbestemt, plus at der kan være risiko for en negativ smitteeffekt for så vidt angår de ældres livsstil med rygning, alkohol m.v.

5.15 Nye udfordringer og forbedringer ifølge de ansatte

Ifølge nogle af de ansatte modtager skolen i stigende grad unge med flere problemstillinger; lige fra de allermest socialt udsatte uden diagnoser til elever med diagnoser inden for autismspektret, ADHD, OCD m.v. Det er elevgrupper, som er meget krævende i sig selv, og som samtidig har vanskeligt ved at fungere sammen. Sådanne problemstillinger og karakteristika kendetegner en stor del af elevgruppen, men i nogle få tilfælde har problemerne været så omfattende, at skolen ikke har kunnet rumme eleverne, og disse elever er blevet udskrevet fra skolen. Det har ifølge de ansatte drejet sig om elever, der har været vældigt uadreagerende og voldelige, eller elever, der har haft diagnoser, som har krævet indskrivning på et behandlingstilbud. Flere af de ansatte påpeger i denne sammenhæng, at elever med så omfattende problemstillinger kan påvirke arbejdet med de øvrige elever i en negativ retning.

I flere interview med både lærere og pædagoger fremhæves også en positiv udvikling, nemlig oplevelsen af, at skolen er begyndt at få eleverne tidligere og samtidig have dem indskrevet i længere tid. Holdningen er, at jo længere tid eleverne tilbringer på Christianskolen, desto mere tid har de ansatte til at arbejde med dem og præge dem i en positiv retning. Desuden påpeges det, at jo ældre de unge er, desto flere problemer kan de have, og desto mere egenrådige kan de være. Af disse årsager understreger personalet på Christianskolen væsentligheden af, at skolen modtager eleverne så tidligt som muligt.

6 DISKUSSION

Det kan være vanskeligt præcist at pege på, hvad det er ved Christianskolen, som ser ud til at have en større kriminalpræventiv effekt, end de tidligere tilbud til unge med skolevanskeligheder havde. Det skyldes dels, at der ikke er tilstrækkelig konkret kendskab til, hvorledes de skoletilbud, der fandtes inden Christianskolen, og som de unge i kontrolgruppen har været tilknyttet, fungerede. Desuden skyldes det, at flere af de elementer, der er ved Christianskolens arbejde og struktur, kan tænkes at have en præventiv effekt.

Det gælder blandt andet elevernes faglige formåen. Der er næppe tvivl om, at vanskeligheder med at leve op til de krav, som skolen stiller, er stærkt relateret til risikoen for kriminalitet. En dansk registerbaseret undersøgelse viser således, at børn, der har vanskeligt ved at følge et almindeligt skoleforløb, har en øget risiko for at begå kriminalitet senere i livet (Stevens 2006). Også flere danske selvrapporteringsundersøgelser viser tydelige sammenhænge mellem kriminalitet og problemer i forhold til klare sig i skolen (Kyvsgaard 1992; Balvig 2000, 2006; Pedersen & Lindstad 2011; Pedersen 2013).

At der er en nær sammenhæng mellem kriminalitet og mangel på uddannelse, er også påvist i en lang række undersøgelser (Jørgensen et al. 2012). Det er ganske vist ikke alle de unge på Christianskolen, der får en fuld afgangsprøve, men eleverne selv oplever en øget skoletrivsel og en faglig fremgang,

hvilket i sig selv kan være af betydning for deres videre forløb. Selve undervisningen på Christianskolen forekommer desuden i meget høj grad at være tilpasset elevernes motivation og forudsætninger for indlæring. De mange ressourcer, herunder den høje personalenormering, giver mulighed for et meget fleksibelt og individuelt tilpasset undervisningsmiljø, hvilket forbedrer de unges mulighed for at profitere af den faglige undervisning (Danmarks Evalueringsinstitut 2010). Desuden er en stor del af undervisningen på Christianskolen tilrettelagt omkring praktisk læring, hvilket tidligere danske undersøgelser af selvrapporteret kriminalitet i divergerende grad har peget på som en ønsket læringsform blandt unge, der har begået kriminalitet (Balvig 1982; Kyvsgaard 1992; Balvig 2000).

De ansattes tilgang til de unge synes at være præget af faglighed, respekt, entusiasme, tillid, vedholdenhed og omsorg, og i arbejdet er der fokus på elevernes ressourcer frem for deres problemer. Ifølge forskning på skoleområdet bevirker en sådan tilgang og sådanne egenskaber blandt personalet, at de unge er mere motiverede i undervisningen, ligesom kriminologisk forskning peger på en øget positiv effekt af kriminalpræventive tiltag, der har disse karakteristika (Kommissionen vedrørende ungdomskriminalitet 2009; Danmarks Evalueringsinstitut 2010; Jørgensen et al. 2012; Manuel & Jørgensen 2013).

Skolens helhedsorienterede tilgang til eleverne, som inkluderer andet end elevernes faglige formåen og tiden i skolen, er antagelig også væsentlig. At der sættes ind over for flere problemstillinger i de unges liv med forskellige former for tiltag, samt at dette sker i samarbejde med andre aktører, er nogle principper, der vides at være af betydning i det kriminalitetsforebyggende arbejde (Kommissionen vedrørende ungdomskriminalitet 2009; Jørgensen et al. 2012; Manuel & Jørgensen 2013).

Det bør fremhæves, at skolen også arbejder med misbrug af rusmidler, idet det er veldokumenteret, at der er en stærk sammenhæng mellem kriminalitet og brug af rusmidler (Balvig 2011; Clausen et al. 2009; Pedersen & Lindstad 2011; Jørgensen et al. 2012; Pedersen 2013).

Ligeledes arbejder skolen med at hjælpe de unge til at være beskæftiget i fritiden i form af et fritidsjob eller en fritidsinteresse. I den kriminologiske forskning er det påvist, at manglende opsyn fra voksne er forbundet med en øget risiko for, at børn og unge begår kriminalitet og deltager i kriminelle grupper, samt at de unge, der begår mest kriminalitet, er dem, der tilbringer mest fritid sammen med kammerater i gademiljøet (se f.eks. Balvig 2000; Klein & Maxson 2006; Pedersen 2013; Pedersen & Lindstad 2011; Wikström & Butterworth 2006). Et fritidsjob kan derudover bidrage til en forbedring af de unges økonomi, hvilket også kan have en kriminalpræventiv effekt. En nyere undersøgelse, der er baseret på danske data, peger på, at ringe økonomi kan være en risikofaktor i forhold til at begå såvel butikstyveri, indbrudskriminalitet som voldskriminalitet (Soothill et al. 2010).

Desuden finder indsatsen sted i elevernes nærmiljø, og familie og netværk inddrages i arbejdet med de unge. At de unges kontekst på denne måde inddrages i arbejdet er også et forhold, der vides at være af betydning for at opnå positive effekter af kriminalpræventivt arbejde (Kommissionen vedrørende ungdomskriminalitet 2009; Jørgensen et al. 2012; Manuel og Jørgensen 2013).

I arbejdet på skolen indtager elevernes kontaktperson en vigtig rolle i relation til at koordinere og følge op på indsatsen. Der er ikke kendskab til forskning, der viser en effekt af kontaktpersonrollen, men denne persons arbejde er formodentlig med at skabe kontinuitet i indsatsen, hvilket anbefales i forebyggende arbejde med unge (Kommissionen vedrørende ungdomskriminalitet 2009). Tilsvarende gælder den udslusning og det efterværn, Christianskolen igangsætter. Heller ikke på dette område er der kendskab til effektundersøgelser, men kvalitative undersøgelser peger på, at kontinuerlig støtte og samarbejde ved overgange kan medvirke til at skabe en mere koordineret og målrettet indsats samt virke støttende for udsatte unge (Mehlbye 2009; Luckow et al. 2013).

LITTERATUR

- Balvig, Flemming (2000): *Risikoungdom. Ungdomsundersøgelse 1999*. Det Kriminalpræventive Råd, København.
- Balvig, Flemming (2006): *Den ungdom!* Det Kriminalpræventive Råd, København.
- Balvig, Flemming (2011): *Lovlydig ungdom*. Det Kriminalpræventive Råd.
- Bifulco, Robert (2012): "Can Nonexperimental Estimates Replicate Estimates Based on Random Assignment in Evaluations of School Choice? A Within-Study Comparison", *Journal of Policy Analysis and Management*, vol. 31, no. 3, pp. 729-751.
- Danmarks Evalueringsinstitut (2010): *Evaluering af Ungdomsskolens heltidsundervisning*.
- Justitsministeriets Forskningskontor (2013): *Udviklingen i børne- og ungdomskriminalitet 2001-2012*.
- Jørgensen, Tanja Tambour, Kyvsgaard, Britta, Pedersen, Anne-Julie Boesen og Pedersen, Maria Libak (2012): *Risikofaktorer, effektevalueringer og behandlingsprincipper – en forskningsoversigt*. Justitsministeriets Forskningskontor.
- Klein, Malcolm W. and Maxson, Cheryl L. (2006): *Street gang Patterns and Policies*. Oxford University Press. Oxford.
- Kommissionen vedrørende ungdomskriminalitet (2009): *Indsatsen mod ungdomskriminalitet*. Betænkning 1508.
- Kyvsgaard, Britta (1992): *Ny ungdom? Om familie, skole, fritid, lovlighed og kriminalitet*. Jurist- og Økonomforbundets Forlag. København.
- Luckow, Stine Tankred, Jakobsen, Turf Böcker, Langhede, Anders Posselt og Pejtersen, Jan Hyld (2013): *Bedre overgange for udsatte unge. Midtvejsevaluering af efterværnsinitiativet 'Vejen til uddannelse og beskæftigelse'*. Det Nationale Forskningscenter for Velfærd, SFI 13:20.
- Manuel, Cecilie and Jørgensen, Anne-Marie Klint (2013): *Systematic review of youth crime prevention interventions*. Det Nationale Forskningscenter for Velfærd, SFI 13:11.
- Mehlbye, Jill (2009): *Specialundervisningens effekt – elevernes uddannelsesforløb efter folkeskolen*. Anvendt Kommunal Forskning, AFK.
- Pedersen, Maria Libak og Lindstad, Jonas Markus (2011): *Første led i fødekæden? En undersøgelse af børn og unge i kriminelle grupper*. Justitsministeriets Forskningskontor.
- Pedersen, Maria Libak (2013): *Selvrapporteret kriminalitet. En sammenligning mellem Odense og Storkøbenhavn 2012 og Storkøbenhavn 2006 og 2012*. Justitsministeriets Forskningskontor.
- Soothill, Keith, Christoffersen, Mogens Nygaard and Francis, Brian (2010): "Violent life events and social disadvantage: a systematic study of the social background of various kinds of lethal violence, other violent crime, suicide, and suicide attempts". *Journal of Scandinavian Studies in Criminology and Crime Prevention*, vol. 8, p. 157-184.
- Stevens, Hanne (2006): *Kriminalitet og uddannelsesforløb*. Justitsministeriets Forskningskontor.
- Wikström, Per-Oluf H. and Butterworth, David A. (2006): *Adolescent Crime: Individual differences and lifestyles*. Willian Publishing. Devon.

Bilag 1

Startmodel for regressionsanalyse vedrørende sandsynligheden for, at de unge bliver sigtet eller mistænkt for straffelovsovertrædelser efter afsluttet skoleforløb, målt i en toårig observationsperiode.

	Signifikansniveau	OR	95 % konfidensinterval	
			Nedre	Øvre
Kontrolgruppe		1		
Eksperimentalgruppe	0,049	0,371	0,138	0,996
Pige		1		
Dreng	0,007	5,642	1,608	19,798
Alder 13-15 år		1		
Alder 16-18 år	0,223	0,504	0,168	1,516
Dansk herkomst		1		
Anden etnisk herkomst	0,239	0,521	0,176	1,541
Ikke tidligere sigtet/mistænkt		1		
Tidligere sigtet/ mistænkt	0,161	2,282	0,721	7,227
Længde af intervention	0,326	1,001	0,999	1,002