

UDVIKLINGEN I ANTAL ANMELDELSER OG I STRAFFENES ART OG LÆNGDE FOR VOLD, 2007-2016

På baggrund af Danmarks Statistiks tal vedrørende anmeldelser og strafferetlige afgørelser er nedenstående tabeller udarbejdet. Udviklingen angår de seneste 10 år. Analysen omfatter vold mod privatperson, dvs. simpel vold (straffelovens § 244), alvorligere vold (straffelovens § 245) og særlig alvorlig vold (straffelovens § 246).

Tabel 1. Antallet af anmeldte voldsforbrydelser, 2007-2016.

	2007	2008	2009	2010	2011	2012	2013	2014	2015	2016
Simpel vold (§ 244)	9916	9589	9030	8940	8793	8033	7898	7883	8165	9550
Alvorligere vold (§ 245)	1685	1652	1590	1745	1686	1648	1493	1524	1454	1725
Særlig alvorlig vold (§ 246)	34	15	17	11	15	14	13	12	12	12
I alt	11.635	11.256	10.637	10.696	10.494	9695	9404	9419	9631	11.287

Siden 2007 og frem til 2013 har der været en forholdsvis konstant faldende tendens i antallet af anmeldte voldsforbrydelser – fra 11.635 i 2007 til 9.404 i 2013. De seneste par år har været først en svag vækst i antallet af anmeldelser, men fra 2015 til 2016 en ganske stor vækst på 17 pct. Stigningen det seneste år beror både på flere anmeldte sager om simpel vold (straffelovens § 244) og flere sager om alvorligere vold (straffelovens § 245). Væksten indebærer, at der i 2016 blev anmeldt næsten lige så mange voldssager som for 10 år siden. I en tidligere rapport er denne markante stigning i antallet af voldsanmeldelser samt i antallet af anmeldte trusler analyseret nærmere, og heri konkluderes det: ”Samlet set, er der tegn på, at den vækst, der har været i antallet af anmeldelser for vold og trusler på livet rettet mod privatpersoner fra 2015 til 2016, i en ikke ubetydelig grad kan bero på en øget anmeldelsestilbøjelighed, for så vidt angår vold og trusler på arbejdspladsen samt vold og trusler mod børn, men muligvis også på andre områder. Der er samtidig tegn på, at en øget anmeldelsestilbøjelighed særligt angår mindre alvorlige voldstilfælde. En – antagelig – mindre del af væksten kan desuden være betinget af ændret registreringspraksis hos politiet med oprettelse af flere skarpe sager. Endelig er det muligt, at noget af væksten skal forklares med en reel vækst i udsathed for vold og trusler”.¹

¹ Britta Kyvsgaard: Udviklingen i anmeldelser for vold og trusler. Justitsministeriets Forskningskontor, april 2017, s. 8. http://justitsministeriet.dk/sites/default/files/media/Arbejdsomraader/Forskning/Forskningsrapporter/2017/notat_udvikling_i_voldsanmeldelser.pdf

Langt hovedparten af den vold, der anmeldes, angår simpel vold. Alle årene er det således omkring 85 pct. af anmeldelserne, der klassificeres som simpel vold. Det betyder også, at det først og fremmest er disse anmeldelser, der tegner det overordnede billede af omfanget af voldsanmeldelser.

Med hensyn til anmeldelser af alvorligere vold (straffelovens § 245) fluktuerer disse omkring 1.600-1.700 årlige tilfælde frem til 2012, hvorefter antallet falder de efterfølgende år. Fra 2015 til 2016 er antallet af anmeldelser derimod vokset, så at det i 2016 er tæt på det højeste antal inden for de seneste ti år.

Antallet af anmeldelser vedrørende særlig alvorlig vold (straffelovens § 246) er generelt meget lille. De seneste ni år har antallet ligget på det halve eller derunder i forhold til såvel 2007 som tidligere år.

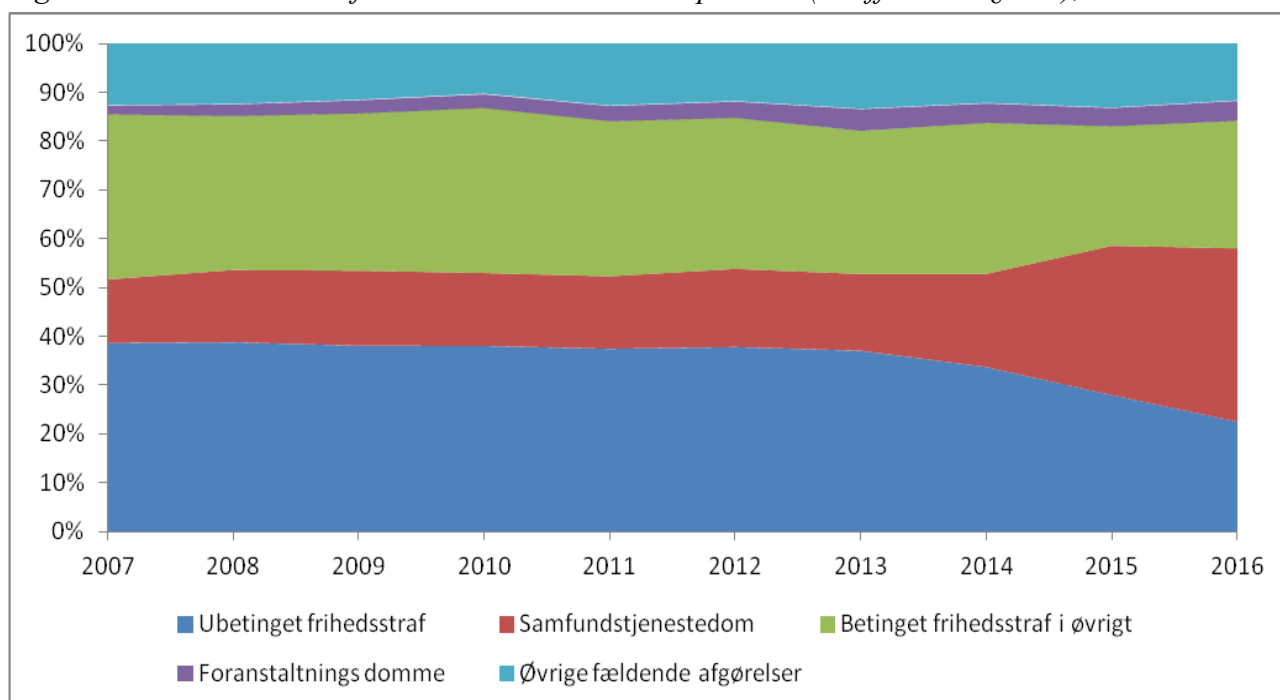
Tabel 2. Antallet af fældende strafferetlige afgørelser for vold, 2007-2016.

	2007	2008	2009	2010	2011	2012	2013	2014	2015	2016
Simpel vold (§ 244)	4267	4281	4213	4314	4069	3864	3219	2872	2816	2797
Alvorligere vold (§ 245)	877	941	966	977	975	927	857	675	673	711
Særlig alvorlig vold (§ 246)	18	16	20	14	13	11	10	5	9	4
I alt	5162	5238	5199	5305	5057	4802	4086	3552	3498	3512

Opgørelsen vedrørende strafferetlige afgørelser, jf. tabel 2, omfatter de sanktioner, der ifølge Danmarks Statistik er fældende, og hvor vold optræder som hovedforhold i afgørelsen. I årene 2007 til 2010 har antallet af strafferetlige afgørelser ligget ret stabilt på trods af faldet i antallet af anmeldelser efter 2007. Dette kan skyldes, at nogle af afgørelserne angår ældre sager, der som følge af retsreformen i 2007 har været undervejs i længere tid, jf. også det senere. Fra 2010 til 2016 er antallet af afgørelser derimod faldet markant, så det i 2016 var 32 pct. lavere end i 2007.

Den store vækst, der er sket i antallet af anmeldelser fra 2015 til 2016, afspejler sig således ikke i antallet af fældende strafferetlige afgørelser. Det er der flere grunde til. For det første har andelen af anmeldelser, der har ført til en sigtelse, været faldende. Mens det i 2012 var 75,5 pct. af alle anmeldte forhold om vold mod privatperson (straffelovens §§ 244-246), der førte til en sigtelse, var denne andel faldet til 66,0 pct. i 2015 og yderligere til 60,5 pct. i 2016. Dette kunne tyde på, at antagelsen om, at væksten i nogen grad beror på en ændret registreringspraksis, jf. tidligere, kan være korrekt. For det andet er der sket en stigning i andelen af sigtelser, der indgår som en fældende bisigtelse i en dom, til sammenligning med andelen af sigtelser, der indgår som et fældende hovedforhold i en dom. Dette fremgår ikke af tabel 2, da denne alene vedrører afgørelser, hvor vold optræder som hovedforhold. For det tredje er der også sket en stigning i andelen af forhold, der ender med en ikke-fældende afgørelse.

Figur 1. Sanktionernes art for domme vedrørende simpel vold (straffelovens § 244), 2007-2016.

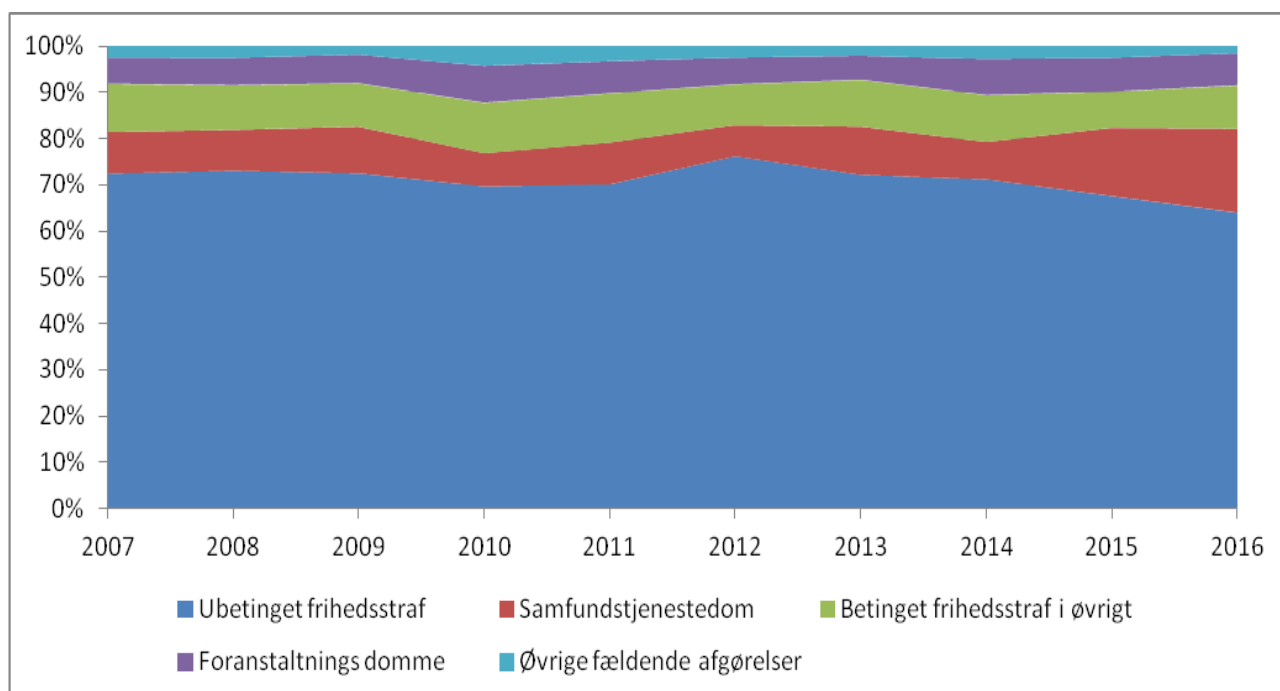


Figur 1 viser, at der især i den sidste del af den 10-årige periode er sket nogle forandringer i, hvilke former for sanktioner der er idømt for simpel vold. Andelen af ubetingede domme samt andelen af betingede domme uden vilkår om samfundstjeneste er mindsket, mens andelen af betingede domme med vilkår om samfundstjeneste er øget. Væksten i brugen af samfundstjeneste skal ses som en effekt af, at der i forbindelse med kriminalforsorgens flerårsaftale for 2013-2016 blev besluttet at gøre en ekstra indsats på samfundstjenesteområdet, og at der pr. 1. maj 2015 blev gennemført en lovændring, der blandt andet indebærer, at der nu i mindre grad skal tages hensyn til det såkaldte varsomhedsområde ved idømmelse af vilkår om samfundstjeneste.

Figur 2 angår sanktionerne for alvorligere vold. Også her er der sket nogen forskydning mellem sanktionerne, dog primært mellem andelen af ubetingede domme i forhold til andelen af betingede domme med vilkår om samfundstjeneste.

For så vidt angår de få årlige domme for særligt alvorligere vold (straffelovens § 246), er de – når der bortses fra foranstaltningsdomme – stort set alle ubetingede frihedsstraffe.

Figur 2. Sanktionernes art for domme vedrørende alvorligere vold (straffelovens § 245), 2007-2016.



Tabel 3 viser udviklingen i de gennemsnitlige strafflængder for de ubetingede domme. For den simple vold er den gennemsnitlige strafflængde vokset fra 87 dage i 2007 til 117 dage i 2016. Væksten i den gennemsnitlige strafflængde især de seneste par år – fra omkring 90 dage i årene inden 2014 til som nævnt 117 dage i 2016 – skal ses i sammenhæng med den øgede brug af betingede domme med samfundstjeneste, idet disse navnlig bliver anvendt i mindre alvorlige voldssager.

Tabel 3. Den gennemsnitlige længde (i dage) af de ubetingede frihedsstraffe for vold, 2007-2016.

	2007	2008	2009	2010	2011	2012	2013	2014	2015	2016
Simpel vold (§ 244)	87	81	84	90	90	90	88	96	100	117
Alvorligere vold (§ 245)	183	228	222	222	219	201	270	225	260	247
Særlig alvorlig vold (§ 246)	1791	1440	2046	1347	1671	1890	1509	1836	1284	990
I alt	126	130	141	136	135	134	156	145	166	174

Udviklingen i strafflængderne for alvorligere vold er mindre jævn. Mens den gennemsnitlige strafflængde i 2007 var på 183 dage, var den i 2016 på 247 dage, men med et højere gennemsnit i nogle af de mellemliggende år. Den noget lavere gennemsnitlige strafflængde i 2007 skal ifølge beregninger fra Justitsministeriets Forskningskontor – i hvert fald delvis forklares med, at ikke alle domme var blevet registreret i Kriminalregisteret, da Danmarks Statistik grundet retsreformen tidligere end normalt modtog data herfra vedrørende 2007. Inkluderes samtlige domme fra 2007, bliver den gennemsnitlige strafflængde for straffelovens § 245 således noget længere. Desuden kan det skyldes, at de mere komplicerede sager, som medfører længere straffe, ikke var afgjort inden udgangen af

2007, men først blev det senere. Det afspejles i, at den gennemsnitlige strafflængde i 2008 er relativ høj. Hvad der ligger bag de ganske kraftige fluktuationer de allerseneste år, vides ikke. Det kan bero på flere domme til samfundstjeneste, på forskelle i karakteren af den vold, sagerne omfatter de enkelte år, og/eller på forskelle i antallet og arten af bisigtelser.

Det lille antal årlige domme for den særligt alvorlige vold (straffelovens § 246) indebærer, at de gennemsnitlige strafflængder fluktuerer betydeligt – typisk fra omkring 1.200 dage til ca. 2.000 dage i gennemsnit. Fluktuationen skyldes, at enkeltstående sager kan influere en hel del på den gennemsnitlige strafflængde, og ikke mindst fordelingen mellem antallet af § 246-sager, der har haft en dødelig udgang, og andre § 246-sager kan have betydning herfor, idet straffene i førstnævnte tilfælde gerne er betydeligt længere end i sidstnævnte. I 2016 var den gennemsnitlige strafflængde betydeligt under det, der er set de tidligere år, nemlig på 990 dage. Det beror primært på én enkel dom for vold med døden til følge, hvor en række formildende omstændigheder indebar en ekstraordinær kort straf.²

² Link til omtale af dommen: <http://www.domstol.dk/Bornholm/nyheder/domsresumeer/Pages/45-%C3%A5rigkvin-deid%C3%B8mtf%C3%A6ngseli1%C3%A5rog6m%C3%A5nederforvoldmedd%C3%B8dentilf%C3%B8lge.aspx>