

JUSTITSMINISTERIETS FORSKNINGSKONTOR
SEPTEMBER 2016

UDVIKLINGEN I ANTAL ANMELDELSER OG I STRAFFENES ART OG LÆNGDE FOR VOLD, 2006-2015

På baggrund af Danmarks Statistiks tal vedrørende anmeldelser og strafferetlige afgørelser er nedenstående tabeller udarbejdet. Udviklingen angår de seneste 10 år, idet der dog med henblik på blandt at anskueliggøre betydningen af den strafskærpelse, der blev gennemført i 2002, ses på udviklingen siden 2001, for så vidt angår strafflængder. Analysen omfatter vold mod privatperson, dvs. simpel vold (§ 244), alvorligere vold (§ 245) og særlig alvorlig vold (§ 246).

Tabel 1. Antallet af anmeldte voldsforbrydelser, 2006-2015.

	2006	2007	2008	2009	2010	2011	2012	2013	2014	2015
Simpel vold (§ 244)	10.047	9916	9589	9030	8940	8793	8033	7898	7883	8165
Alvorligere vold (§ 245)	1544	1685	1652	1590	1745	1686	1648	1493	1524	1454
Særlig alvorlig vold (§ 246)	37	34	15	17	11	15	14	13	12	12
I alt	11.628	11.635	11.256	10.637	10.696	10.494	9695	9404	9419	9631

Siden 2006 og frem til 2013 har der været en forholdsvis konstant faldende tendens i antallet af anmeldte voldsforbrydelser – fra 11.628 i 2006 til 9404 i 2013, mens der de seneste par år har været en svag vækst i antallet af anmeldelser. Faldet fra 2006 til 2013 er på 19 pct., mens væksten siden da er på 2 pct. Samlet set anmeldes der således i dag betydeligt færre tilfælde af vold end for 10 år siden.

Langt hovedparten af den vold, der anmeldes, angår simpel vold. Alle årene er det således omkring 85 pct. af anmeldelserne, der klassificeres som simpel vold. Det betyder også, at det først og fremmest er disse anmeldelser, der tegner det overordnede billede af omfanget af voldsanmeldelser. Det ses af tabel 1, at omfanget af simpel vold er faldet konstant frem til 2014, hvor det var 22 pct. lavere end i 2006. Fra 2014 til 2015 er der sket en vækst med knap 300 tilfælde af simpel vold, hvilket svarer til en øgning på 4 pct.

Med hensyn til anmeldelser af alvorligere vold (§ 245) fluktuerer disse omkring 16-1700 årlige tilfælde frem til 2012, men har de seneste tre år ligget lavere end nogen af de tidligere år. Det laveste antal anmeldelser var i 2015, hvor 1424 anmeldelser blev registreret. Antallet af anmeldelser vedrørende særlig alvorlig vold (§ 246) er generelt meget lille. De seneste syv år har antallet ligget på under det halve af de tidligere år, herunder også årene inden 2006.

Tabel 2. Antallet af fældende strafferetlige afgørelser (undtaget foranstaltningssdomme) for vold, 2006-2015.

	2006	2007	2008	2009	2010	2011	2012	2013	2014	2015
Simpel vold (§ 244)	4443	4188	4176	4096	4190	3939	3732	3073	2755	2708
Alvorligere vold (§ 245)	898	828	886	907	900	908	874	813	623	624
Særlig alvorlig vold (§ 246)	22	18	12	18	14	9	10	9	5	9
I alt	5363	5034	5074	5021	5104	4856	4616	3895	3383	3341

Opgørelsen vedrørende strafferetlige afgørelser, jf. tabel 2, omfatter de sanktioner, der ifølge Danmarks Statistik er fældende, dog med undtagelse af foranstaltningssdomme. Fra 2006 til 2007 ses et forholdsvis stort fald i antallet af strafferetlige afgørelser, hvilket kan hænge sammen med retsreformen. I årene 2007 til 2010 har antallet af strafferetlige afgørelser ligget ret stabilt på trods af faldet i antallet af anmeldelser efter 2007. Dette kan skyldes, at nogle af afgørelserne angår ældre sager, der som følge af retsreformen har været undervejs i længere tid, jf. også det senere. Fra 2010 til 2015 er antallet af afgørelser derimod faldet markant, så det i 2015 var 38 pct. lavere end i 2006. Faldet gælder alle former for vold. Tilsvarende store udsving ses ikke for anmeldelserne, og de forskellige udviklingstendenser kan – ud over efterslæb – også bero på, at antallet af domme ikke bare relaterer sig til antallet af anmeldelser, men også afspejler antallet af dømte i de enkelte sager.

Som det ses af tabel 3, har andelen af ubetingede domme i forhold til samtlige strafferetlige sanktioner (tabel 2) været ganske stabil frem til 2014. Den mindskede andel de to seneste år beror primært på en faldende andel ubetingede domme for simpel vold og hænger antagelig sammen med dels en øget brug af betinget dom med vilkår om samfundstjeneste som alternativ til en ubetinget frihedsstraf. Denne vækst i brugen af samfundstjeneste kan ses som en effekt af, at der i forbindelse med kriminalforsorgens flerårsaftale for 2013-2016 blev besluttet at gøre en ekstra indsats på samfundstjenestområdet, hvorfor der pr. 1. april 2014 blev oprettet et samfundstjenesterejsehold, der blandt andet skulle sikre, at der er tilstrækkelig viden om ordningen. Endvidere blev der pr. 1. maj 2015 gennemført en lovændring, der blandt andet indebar, at der fremover i mindre grad skulle tages hensyn til det såkaldte varsomhedsområde ved idømmelse af vilkår om samfundstjeneste.

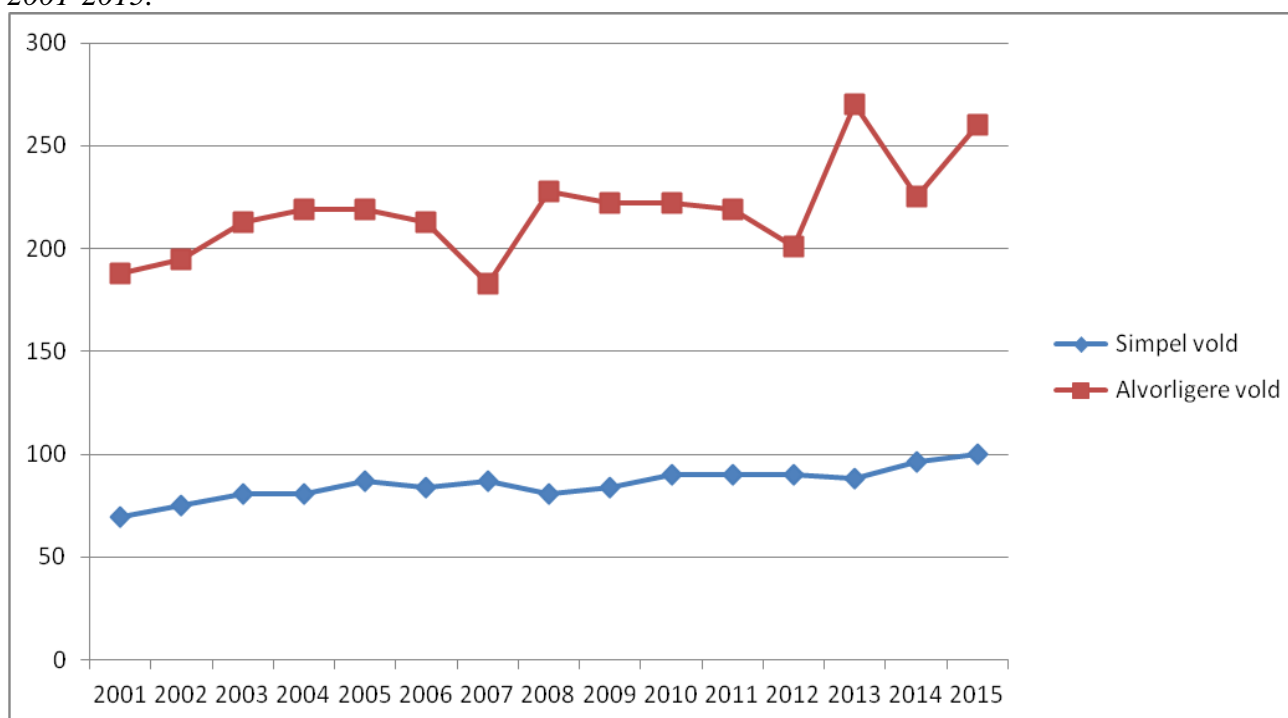
Tabel 3. Andelen af ubetingede frihedsstraffe for vold, 2006-2015.

	2006	2007	2008	2009	2010	2011	2012	2013	2014	2015
Simpel vold (§ 244)	40 %	39 %	40 %	39 %	39 %	39 %	39 %	39 %	35 %	29 %
Alvorligere vold (§ 245)	75 %	77 %	78 %	77 %	76 %	75 %	81 %	76 %	77 %	73 %
Særlig alvorlig vold (§ 246)	95 %	100 %	92 %	100 %	100 %	89 %	100 %	100 %	100 %	100 %
I alt	46 %	46 %	46 %	46 %	46 %	46 %	47 %	47 %	43 %	37 %

Figur 1 viser, at der er sket en vækst i strafflængderne siden 2001 for såvel den simple vold som den alvorligere vold. For den simple vold er den gennemsnitlige strafflængde vokset fra 69 dage i 2001

til 100 dage i 2015, hvilket svarer til en vækst på 44 pct. Væksten i strafflængderne for alvorligere vold er mindre jævn, men af nogenlunde samme størrelsesorden. Mens den gennemsnitlige strafflængde i 2001 var på 188 dage, var den i 2015 på 260 dage – en tilvækst på 39 pct. For så vidt angår den noget lavere gennemsnitlige strafflængde i 2007 skal den – ifølge beregninger fra Justitsministeriets Forskningskontor – i hvert fald delvis forklares med, at ikke alle domme var blevet registreret i Kriminalregisteret, da Danmarks Statistik grundet retsreformen tidligere end normalt modtog data herfra vedrørende 2007. Inkluderes samtlige domme fra 2007, bliver den gennemsnitlige strafflængde for § 245 således noget længere. Desuden skyldes nedgangen fra 2006 til 2007 antagelig, at de mere komplicerede sager, som medfører længere straffe, ikke var afgjort inden udgangen af 2007, men først blev det senere. Det afspejler sig i, at den gennemsnitlige strafflængde i 2008 er højere i både de tidligere og de efterfølgende år. Hvad der ligger bag de ganske kraftige fluktuationer de allerseneste år, vides ikke.

Figur 1. Den gennemsnitlige længde af ubetingede fængselsstraffe for simpel og alvorligere vold, 2001-2015.



Da strafflængderne for den særligt alvorlige vold (§ 246) er væsentligt højere end for de øvrige voldsformer, er det ikke muligt at fremstille dem grafisk sammen med de øvrige strafflængder. Det lille antal årlige domme indebærer, at de gennemsnitlige strafflængder fluktuerer betydeligt – nemlig fra omkring 1300 dage i gennemsnit til ca. 2000 dage – uden tydelige tendenser til hverken vækst eller mindskning i strafflængderne. Fluktuationen skyldes, at enkeltstående sager kan influere en hel del på den gennemsnitlige strafflængde, og ikke mindst fordelingen mellem antallet af § 246-sager, der har haft en dødelig udgang, og andre § 246-sager kan have betydning herfor, idet straffene i

førstnævnte tilfælde er betydeligt længere end i sidstnævnte. I 2015 var den gennemsnitlige strafflængde i sager om særlig alvorlig vold ret lav, nemlig på 1284 dage.

Det er bemærkelsesværdigt, at strafflængderne for den simple og den alvorligere vold er fortsat med at vokse i hele perioden og ikke kun i årene umiddelbart efter straffskærpelsen i 2002. For så vidt angår simpel vold, kan væksten de seneste år tænkes at skyldes den nævnte øgede brug af betingede domme med vilkår om samfundstjeneste. Betingede domme med vilkår om samfundstjeneste anvendes således især i sager, der ville have medført relativt korte ubetingede frihedsstraffe. Det samme gør sig dog ikke gældende for den alvorligere vold.