

# **Vold og trusler mod offentligt ansatte**

**Undersøgelse til brug for udvalgsarbejde  
om årsager til væksten  
i antallet af retspsykiatriske patienter**

**JUSTITSMINISTERIETS FORSKNINGSKONTOR**

**MAJ 2015**

## Indledning

En tidligere rapport fra Justitsministeriets Forskningskontor har vist, at en ganske stor del af den vækst, der har været i antallet af foranstaltningsdomme efter årtusindeskiftet, beror på overtrædelse af § 119 om vold eller trusler om vold mod nogen i offentlig tjeneste.<sup>1</sup> På denne baggrund har det været et ønske at få disse sager undersøgt nærmere især med henblik på at få belyst, om der er tegn på ændringer i grovheden og alvorligheden af de sager, der fører til en foranstaltning, hvilke ville kunne indikere ændringer i anmeldelsestilbøjeligheden. Desuden har det været et ønske at få andre omstændigheder ved disse lovovertrædelser undersøgt, herunder hvor de har fundet sted.

## Undersøgelsens materiale

Data til denne undersøgelse stammer fra Rigspolitiet, idet der på baggrund af de oplysninger, Justitsministeriets Forskningskontor har om foranstaltningsdomme fra 2001 til og med 2013, er anmodet om yderligere oplysninger i sager vedrørende § 119, som angår psykisk syge og dømte efter § 69. Det drejer sig om oplysninger, der er registreret i forbindelse med sagens anmeldelse. Disse oplysninger inkluderer bl.a. angivelse af tid og sted for hændelsen samt et tekstfelt, hvor selve hændelsen kort er beskrevet. Det kan eksempelvis være beskrivelser som følgende:

- ”Trussel mod ansat i [X] i forbindelse med tilsyn i privat hjem tilhørende [NN], hvorunder dømte [NN] ca. 15 gange i beruset tilstand udtaler: ’Du skal dø’.”
- ”Trussel med kniv imod 2 politibetjente.”
- ”Forurettede spyttet i ansigtet.”
- ”Forurettede slået min. én gang i ansigtet med knyttet næve.”

De fleste beskrivelser af hændelserne er tilstrækkeligt detaljerede til, at de giver mulighed for at inddele hændelserne i fire kategorier efter deres grovhed. Der skelnes således mellem hændelser, 1) hvor der alene er tale om verbale trusler, 2) hvor der har været truet med våben eller anden genstand, men ikke begået vold, 3) hvor der har været udøvet fysisk vold af mindre alvorlig karakter (slag mod krop, arme m.v., men ikke mod hoved og uden brug af våben), og 4) vold af mere alvorlig karakter (slag mod hoved, brug af stikvåben m.v.). I 94 pct. af sagerne har det været muligt at kategorisere hændelserne efter dette mønster, mens beskrivelserne af hændelserne i de resterende tilfælde har været for mangelfulde til en sikker kategorisering.

Der foreligger ikke oplysninger om samtlige § 119-sager, dvs. om såvel hoved- og bisigtelser, for hele perioden 2001 til 2013, men alene fra og med 2005. Da sager, der er kategoriseret som hovedsigtelser, som udgangspunkt er de alvorligste eller groveste, kan der ved vurderingen af udviklingen i sagernes grovhed alene inkluderes oplysninger om de år, hvor der foreligger oplysninger om samtlige sager vedrørende § 119, som er omfattet af foranstaltningsdomme. I de øvrige analyser, der

---

<sup>1</sup> Tanja Tambour Jørgensen: *Udviklingen i domme til foranstaltning*. Justitsministeriets Forskningskontor 2014. <http://justitsministeriet.dk/sites/default/files/media/Arbejdsomraader/Forskning/Forskningsrapporter/2014/Rapport%20om%20foranstaltningsdomme.pdf>

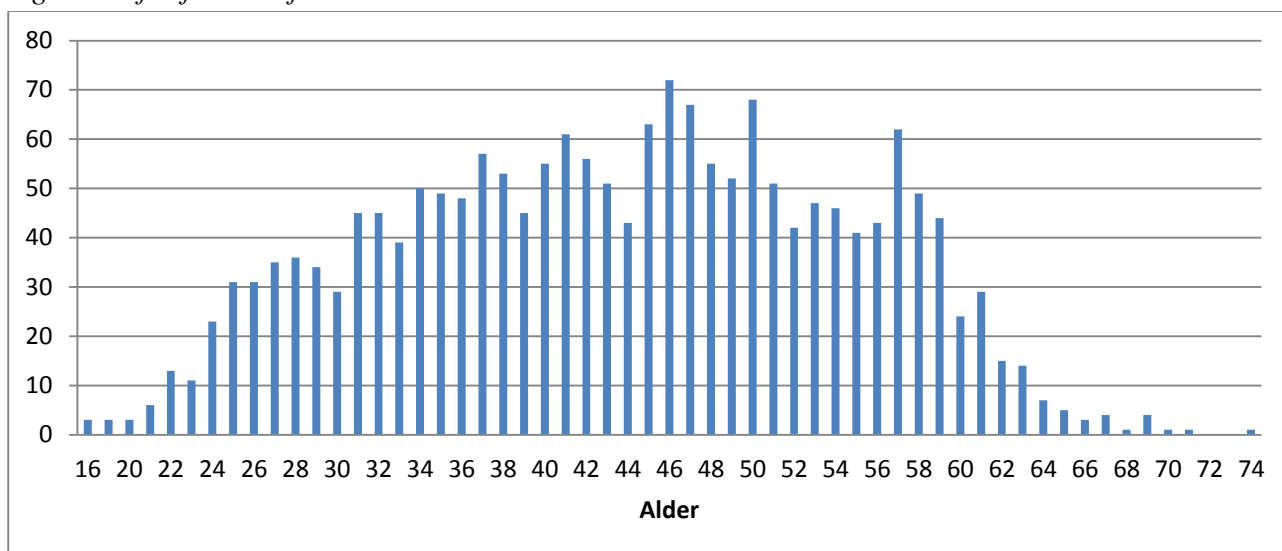
ikke angår udviklingen, men alene en beskrivelse af ofrene, gerningstidspunkt m.v., indgår § 119-sager for alle årene.

I alt drejer det sig om 3638 sager om vold eller trusler mod offentligt ansatte, hvoraf de 2999 angår psykisk syge og de 639 dømte efter § 69.

## Karakteristika ved offeret

I næsten halvdelen af sagerne (49 pct.) foreligger der ikke oplysninger om ofrenes køn og alder, hvilket beror på, at ofrets cpr-nummer ikke er registreret. For de ofre, hvor alderen er oplyst, er den yngste 16 år og den ældste 74 år, jf. figur 1. De fleste ofre er i alderen 30-59 år, nemlig 82 pct. af dem. Ofrenes gennemsnitalder er 43 år.

Figur 1. Ofre fordelt efter alder.



I forhold til den aldersfordeling, de årlige offerundersøgelser viser vedrørende ofre for vold generelt, er aldersfordelingen for ofre for hændelser, der henhører under § 119, betydeligt mere jævn og svarer næsten til en normalfordeling. Offerundersøgelserne, der omfatter aldersgruppen 16-74 år, viser derimod en meget skæv aldersfordeling, idet udsathedet for vold ifølge disse undersøgelser topper ved det 19. år.<sup>2</sup> Og mens 5 pct. af de ofre for vold og trusler mod offentligt ansatte, der er omfattet af denne undersøgelse, er højst 25 år, gælder det 43 pct. af voldsopfrene ifølge offerundersøgelserne.

Med hensyn til kønsfordelingen er der en overvægt af kvinder blandt ofrene i § 119-sagerne i denne undersøgelse, idet i alt 64 pct. af sagerne angår kvindelige ofre, mens 36 pct. angår mænd. Den skæve kønsfordeling må antages at hænge sammen med, at hovedparten af hændelserne finder sted på hospitaler, institutioner og bosteder, jf. det følgende, hvor der blandt personalet er en overvægt af

<sup>2</sup> Beregningen er baseret på oplysninger fra offerundersøgelserne 2005-2013. Offerundersøgelserne oplyser om andelen i befolkningen, der inden for det seneste år har været udsat for forskellige former for kriminalitet. Kriminalitet er ikke nødvendigvis anmeldt til politiet. Se seneste rapport [her](#).

kvinder. Den skæve kønsfordeling kan således ikke umiddelbart tolkes i retning af, at kvinder er mere udsatte end mænd for vold og trusler på deres arbejdsplads.

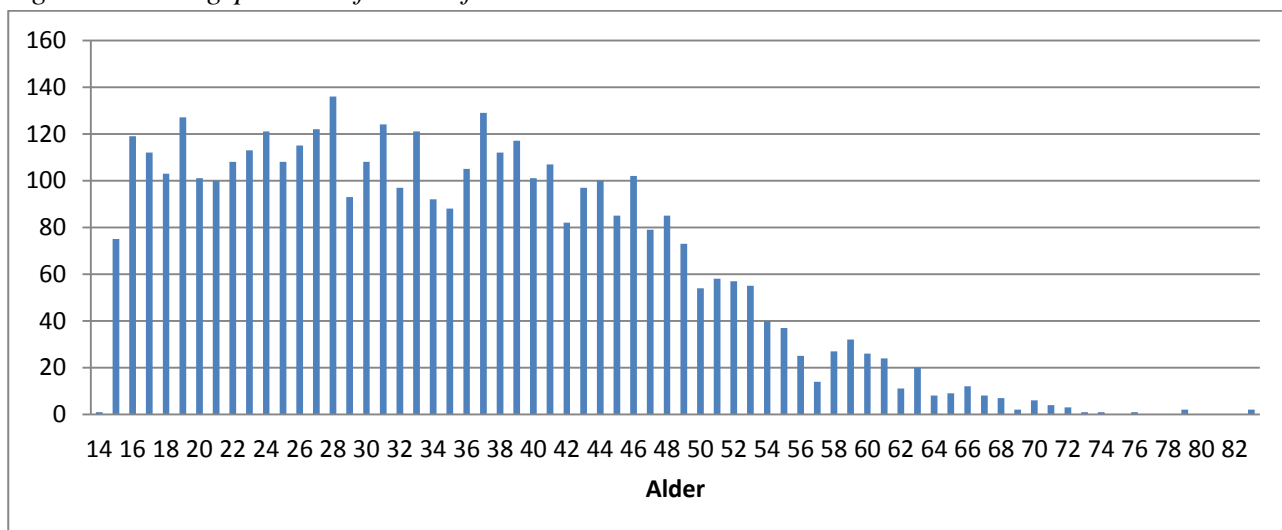
I forhold til kønsfordelingen blandt dem, der rapporterer om udsathed for vold ifølge offerundersøgelserne, er forskellen stor, idet 40 pct. af dem, der i offerundersøgelserne angiver at have været udsat for vold, er kvinder, mens det altså i denne undersøgelse er 64 pct. Offerundersøgelserne viser dog også, at kvinder hyppigere end mænd er ofre for vold på arbejdspladsen.

Det kan tilføjes, at oplysninger om ofrenes erhverv i denne undersøgelse er ganske mangelfulde, idet denne information kun mere sporadisk fremgår af det nævnte tekstfelt og dermed ikke er obligatorisk information.<sup>3</sup>

### Karakteristika ved gerningspersonen

Der er en enkelt gerningsperson på 14 år, idet den kriminelle lavalder som bekendt var sænket til 14 år i perioden juli 2010 til februar 2012. Den ældste gerningsperson er 83 år, og gennemsnitsalderen for gerningspersoner er 36 år. En sammenligning mellem figur 1 og figur 2 viser tydeligt, at gerningspersonernes aldersfordeling er noget med skæv end ofrenes. Der er stort set lige mange gerningspersoner i aldersgrupperne mellem 16 og 48 år, hvorefter antallet langsomt mindsker. Kun 13 pct. af gerningspersonerne er over 50 år mod 29 pct. af ofrene.<sup>4</sup>

Figur 2. Gerningspersoner fordelt efter alder.



Med hensyn til gerningspersonernes køn viser det sig, at relativt mange er kvinder, nemlig i alt 24 pct. af § 119-sagerne. Dette er uventet mange, dels fordi kun 17 pct. af foranstaltningsdommene i den undersøgte periode vedrører kvinder, der er psykisk syge eller dømt efter § 69, og dels fordi

<sup>3</sup> På baggrund af særlige gerningskoder m.v. for personer i politiet, der udsættes for vold, er det dog muligt at vide nogenlunde sikkert, hvor mange af ofrene der er politibetjente. Det drejer sig om 19 pct. I øvrigt henvises til den tidligere rapport fra Forskningskontoret, se note 1, hvori ofrenes erhverv er oplyst på baggrund af registerdata.

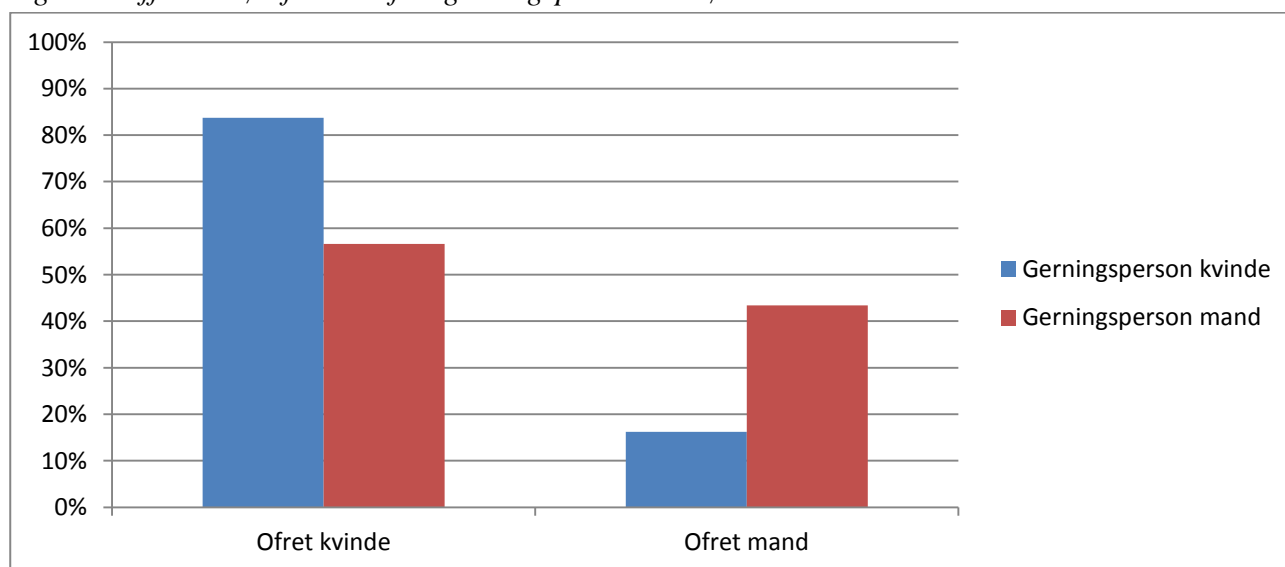
<sup>4</sup> Det bemærkes, at samme gerningsperson kan optræde flere gange, hvis vedkommende har været voldelig eller truet flere ofre.

kvinder generelt er ret underrepræsenterede med hensyn til at begå vold. Ifølge offerundersøgelsen er det således kun i 10 pct. af de rapporterede voldshændelser, gerningspersonen har været en kvinde. For så vidt angår vold, der i den undersøgte periode har ført til en frihedsstraf, er andelen af kvindelige lovovertrædere endnu lavere, nemlig på 8 pct.<sup>5</sup> En mulig forklaring på de relativt mange sager vedrørende § 119 med kvindelige gerningspersoner kan være, at der er mindre opmærksomhed omkring situationer, forhold m.v., der kan varsle aggressioner blandt det kvindelige klientel, hvorfor disse ikke i samme grad som for mændenes vedkommende håndteres gennem forebyggende tiltag.

## Offer og gerningsperson

Som det er fremgået, er ofrene gennemgående ældre end gerningspersonen. Gerningssituationen vil således ofte indebære, at en yngre overfalder eller angriber en ældre person. Det er sket i godt to tredjedele af de sager, hvor der foreligger oplysninger om både ofrets og gerningspersonens alder, og ofret har i mere end hver femte sag været mindst 20 år ældre end gerningspersonen.

Figur 3. Offerets køn fordelt efter gerningspersonens køn



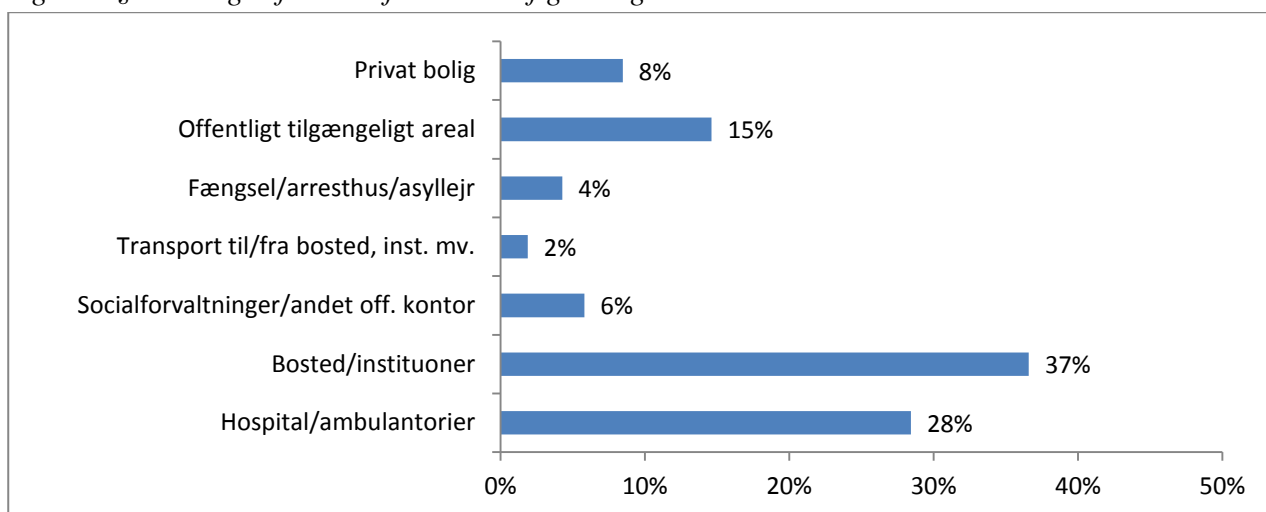
For både kvindelige og mandlige gerningspersoner er offeret oftest en kvinde, jf. figur 3. Når gerningspersonen er en kvinde, er offeret i 84 pct. af sagerne en kvinde, mens det drejer sig om 57 pct. af de tilfælde, hvor gerningspersonen er en mand.

## Gerningssituationen

Det har været muligt at identificere arten af gerningssted i 97 pct. af sagerne. Som det ses af figur 4, så har næsten to tredjedele af sagerne fundet sted på enten et hospital eller et bosted, mens knap en fjerdedel af hændelserne er foregået i private hjem eller på offentligt tilgængelige områder.

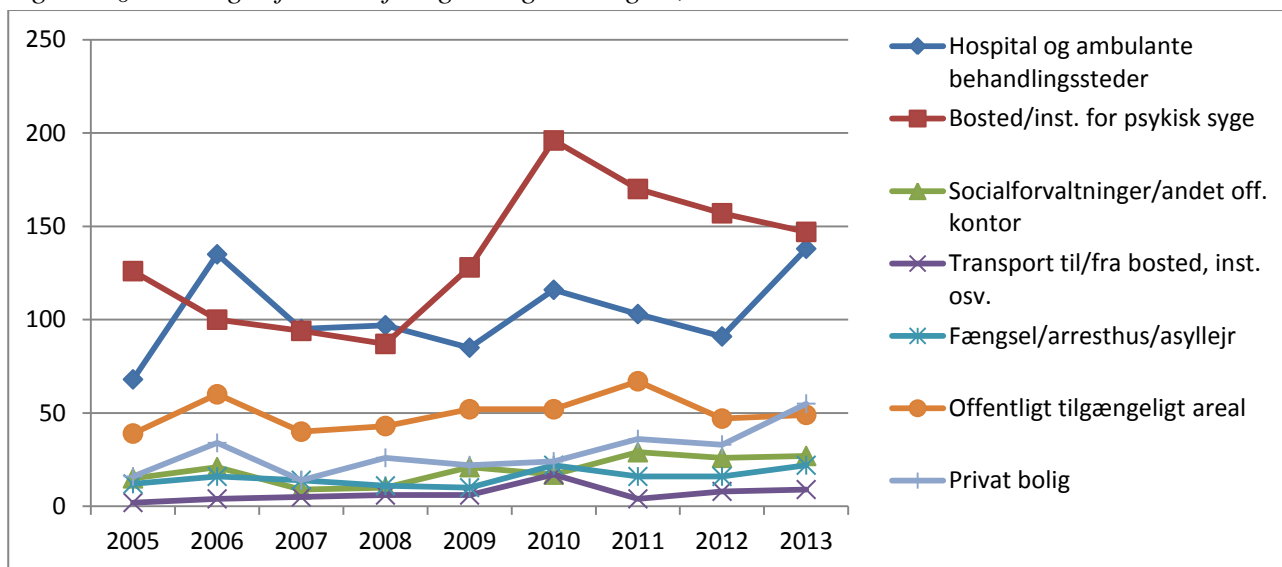
<sup>5</sup> I beregningen er inkluderet overtrædelser af § 119, stk. 1 og 2, samt §§ 244-246.

Figur 4. § 119-sager fordelt efter arten af gerningssted. Procent.



Det er videre undersøgt, hvorvidt den vækst, der har været i antallet af § 119 sager, i særlig grad beror på flere sager på bostederne eller hospitalerne. Dette er – for de år hvor oplysningerne er totale – vist i figur 5. Det ses, at det i alle årene først og fremmest er på hospitaler og bosteder, § 119-sagerne har fundet sted, og de bagvedliggende tal viser, at væksten i antallet af sager på disse gerningssteder ikke er hverken større eller mindre end den generelle vækst. Væksten har relativt set været større i sager, der er begået under transport til/fra bosted m.v., og i sager, der er begået i private boliger. Begge disse kategorier omfatter dog relativt få sager.

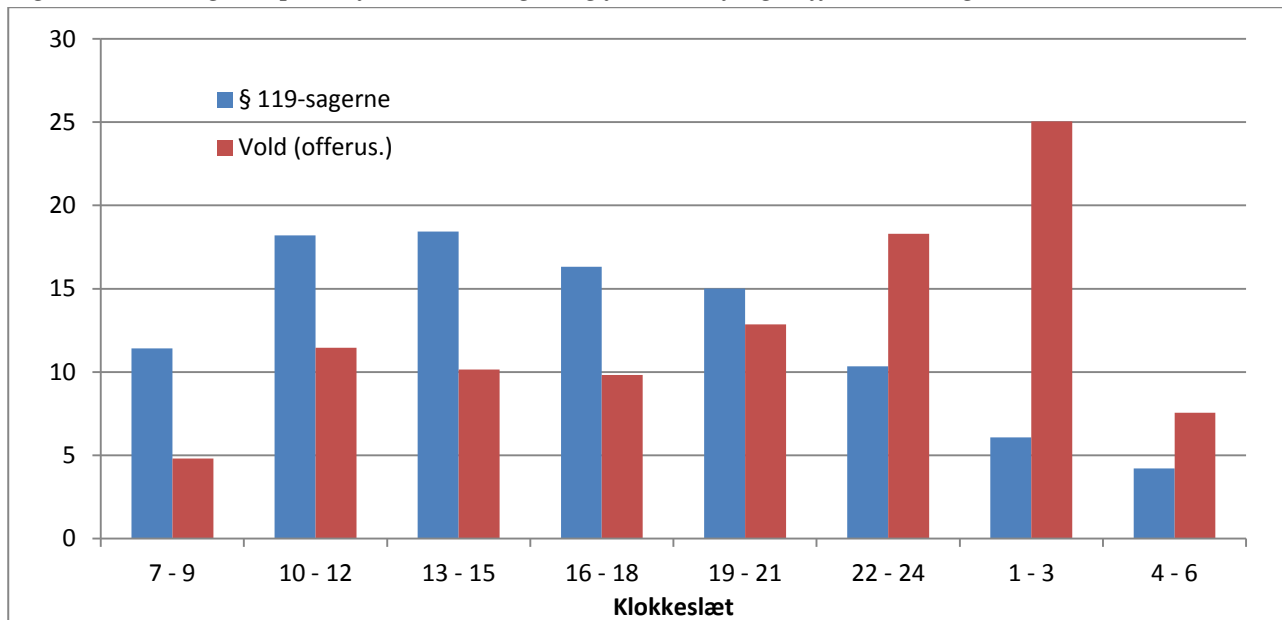
Figur 5. § 119-sager fordelt efter gerningssted og år, 2005-2013.



Med hensyn til gerningstidspunktet er dette fastsat i 94 pct. af sagerne. Af figur 6 fremgår, at en stor del af § 119-sagerne er foregået i løbet af de 9 dagtimer fra kl. 10 til kl. 19, nemlig 53 pct. af dem, mens relativt få sager er foregået i de 9 aftens- og nattetimer fra kl. 22 til kl. 07 (21 pct.). Dette mønster afviger i meget høj grad fra det, der viser sig på baggrund af offerundersøgelserne, hvor fordelingen er nogenlunde omvendt, nemlig henholdsvis 31 og 51 pct. af sagerne. For vold generelt

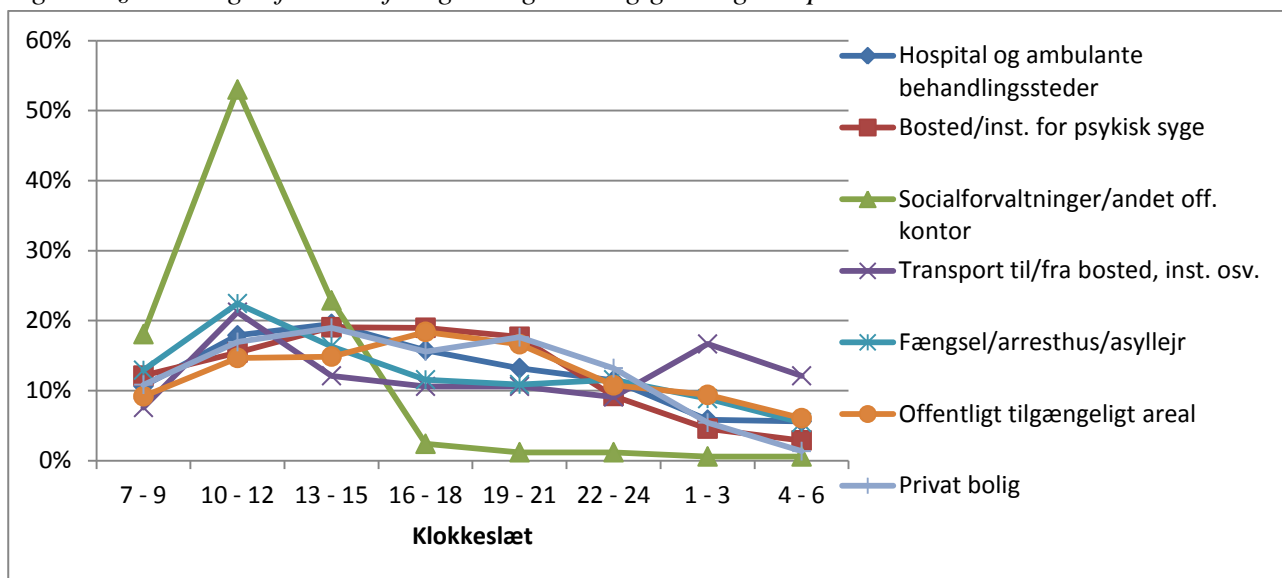
er de første timer efter midnat klart de mest ufredelige, mens de er ret fredelige med hensyn til trusler eller vold mod offentligt ansatte på hospitaler og lignende steder.

Figur 6. Gerningstidspunkt for § 119-sager og for vold ifølge offerundersøgelserne. Procent.



Det er videre undersøgt, om der er forskelle mellem de forskellige gerningssteder med hensyn til, hvornår § 119-sagerne finder sted, jf. figur 7.

Figur 7. § 119-sager fordelt efter gerningssted og gerningstidspunkt. Procent.



Figur 7 viser en tydelig afvigelse med hensyn til mønstret for gerningstidspunkt: På socialkontorer og lignende offentlige kontorer foregår en meget stor del af sagerne i formiddagstimerne, mens stort set ingen foregår efter klokken 16. Det er ikke uventet, da det er de tidspunkter, de fleste af disse kontorer holder åbent. Også sager, der er foregået under transport til og fra bosted, hospital m.v. har

et lidt afvigende mønster, idet relativt mange af disse sager foregår om natten. Hændelser, der er foregået de øvrige steder, har derimod ret ensartet mønster med hensyn til gerningstidspunkt.

*Tabel 1. § 119-sager fordelt efter gerningssted og indlæggelsesstatus. Absolutte tal og procent.<sup>6</sup>*

		Hospital, ambulatorium	Bosted/institution	Socialforvaltning m.v.	Transport til/fra bosted	Offentligt tilgængeligt areal	Privat bolig
<b>Ikke indlagt på gerningstidspkt.</b>	Antal	131	821	167	48	377	177
	Andel	14 %	65 %	86 %	75 %	76 %	61 %
<b>På indlæggelsesdagen</b>	Antal	115	372	21	12	85	94
	Andel	12 %	30 %	11 %	19 %	17 %	33 %
<b>Op til en uge efter indlæggelse</b>	Antal	228	26	2	0	4	8
	Andel	24 %	2 %	1 %	0 %	1 %	3 %
<b>Mere end én uge efter indlæggelse</b>	Antal	482	42	5	4	27	9
	Andel	50 %	3 %	3 %	6 %	5 %	3 %
<b>I alt</b>	Antal	956	1261	195	64	493	288
	Andel	100 %	100 %	100 %	100 %	100 %	100 %

I tabel 1 er det vist, hvor hændelsen har fundet sted sammenholdt med, om og hvor lang tid personen har været indlagt på gerningstidspunktet. I i alt 53 pct. af sagerne er hændelsen sket, mens personen ikke var indlagt. I 44 pct. af de sager, hvor personen var indlagt – eller registreret som sådan – på gerningstidspunktet, skete hændelsen på selve indlæggelsesdagen, mens 17 pct. skete inden for en uge herefter.<sup>7</sup>

I øvrigt fremgår af tabellen, de fleste af de hændelser, der er foregået på et hospital m.v., er sket mere end en uge efter indlæggelsen. Når der af nogle af disse sager fremgår, at gerningspersonen ikke var indlagt på gerningstidspunktet, kan det skyldes enten fejl/forskydninger i registreringerne eller, at gerningspersonen var under ambulatant behandling. Næsten en tredjedel af de hændelser, der har fundet sted på et bosted, angives at være sket på indlæggelsesdagen. Muligvis betyder det, at hændelsen har medført indlæggelse. Tilsvarende kan gøre sig gældende i forhold til de andre gerningssteder. Det bemærkes, at ganske mange – en tredjedel – af hændelserne i privat bolig også er foregået på indlæggelsesdagen. Det kan dreje sig om en situation, hvor en læge, en hjemmehjælper eller en anden offentligt ansat er blevet antastet under et besøg hos klienten, hvilket så kan have medført indlæggelse, eller en situation, hvor klienten er blevet afhentet med henblik på indlæggelse.

<sup>6</sup> 11 pct. af sagerne er ikke inkluderet i denne analyse, da der ikke foreligger fuldstændige oplysninger herom. Bortfaldet skyldes også, at gerningsstedet 'Fængsel/arresthus/asyllejr' har måttet udgå, da der i enkelte celler var for få observationer. Analysen er baseret på en samkøring af oplysninger fra Justitsministeriets Forskningskontor og fra Det Psykiatriske Centrale Forskningsregister.

<sup>7</sup> Når tallene her afviger en smule fra dem, der er fremgået af en tidligere rapport om samme emne, jf. note 1, skyldes det dels det bortfald, der har været, og dels, at domme fra 2013 også indgår i denne rapport, men ikke af den tidligere.

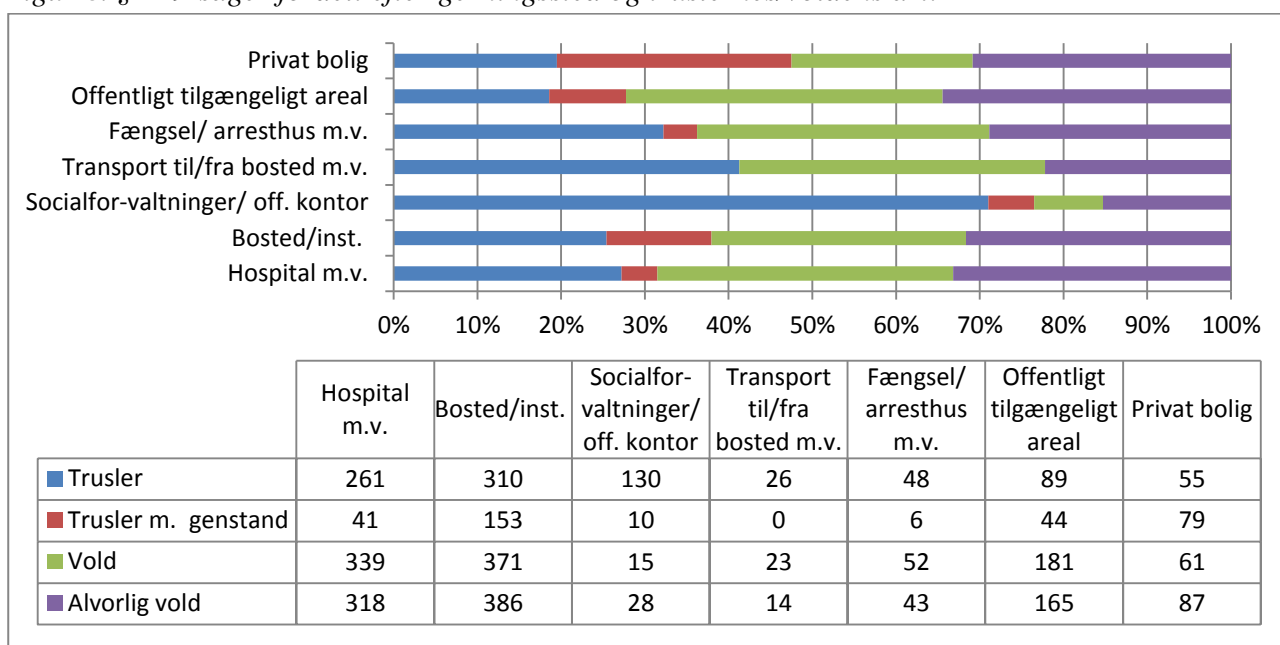


## Voldens og truslernes art

Som nævnt er § 119-sagerne inddelt i fire kategorier efter arten og grovheden af det eller de overgreb, der har fundet sted. Af de 3425 sager, hvor hændelsens art med rimelig sikkerhed har kunnet fastslås, angår 28 pct. verbale trusler, mens 10 pct. angår trusler med våben eller anden genstand. De resterende 62 pct. er ligeligt fordelt mellem mindre og mere alvorlige former for fysisk vold, jf. de tidligere bemærkninger til kategoriseringen.

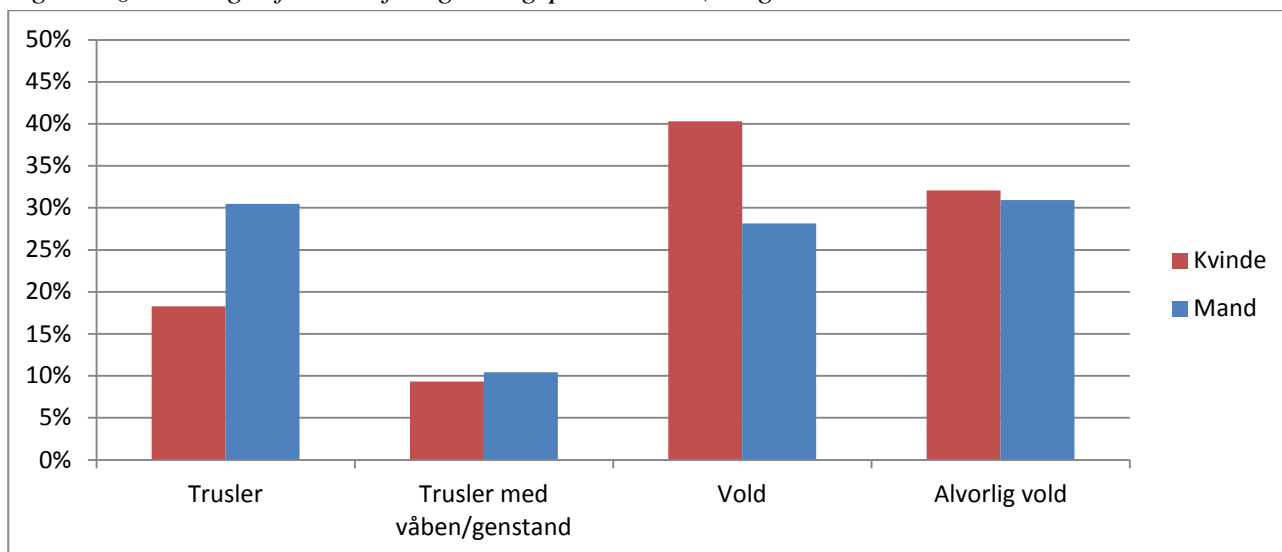
Af figur 8 fremgår hændelsernes karakter i forhold til det sted, hvor de er sket. Det ses, at socialkontorer og andre offentlige kontorer også med hensyn til hændelsens karakter afviger fra de øvrige gerningssteder, idet en meget stor andel – mere end 70 pct. – angår trusler, og relativt få sager (15 pct.) angår alvorligere vold. Med hensyn til hændelser i private boliger er forholdsvis mange af dem trusler med brug af våben eller anden genstand, mens sådanne hændelser slet ikke forekommer under transport til/fra bosted m.v. Dette afspejler antagelig forskelle i muligheder. Hændelsernes art og grovhed de øvrige gerningssteder fordeler sig mere ensartet.

Figur 8. § 119-sager fordelt efter gerningssted og truslernes/voldens art.



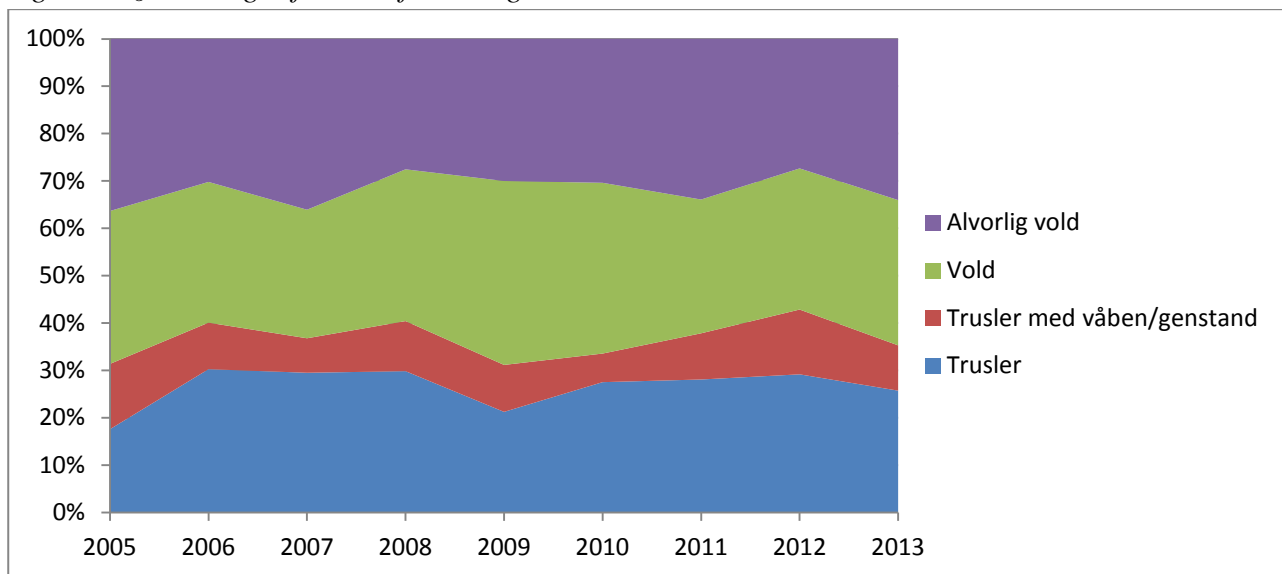
Det er tilsvarende undersøgt, hvorvidt de sager, der angår henholdsvis mænd og kvinder er af samme art, jf. figur 9. Det ses, at trusler udgør en større andel af de sager, der er begået af mænd. Det drejer sig om 41 pct. af sagerne, mens det samme gør sig gældende i 28 pct. af sagerne for kvinder. Vold og alvorlig vold udgør således en større andel af de sager, kvinder har begået. Dette kan muligvis skyldes en forskellig tilbøjelighed til at anmelde mænd og kvinder, således at kvinder, der truer verbalt, i mindre grad anmeldes, end mænd, der truer verbalt, gør. Hvis det er korrekt, betyder det, at den tidligere omtalte overrepræsentation af kvinder som gerningspersoner i sager om § 119 reelt må antages at være større, end beregningerne har angivet.

Figur 9. § 119-sager fordelt efter gerningspersonens køn og hændelsernes art. Procent.



Med hensyn til udviklingen i arten af de hændelser, § 119-sagerne angår, fremgår dette af figur 10. Som nævnt tidligere, er det i denne analyse ikke muligt at gå længere tilbage end til 2005, idet dataene forinden ikke er fuldstændige.

Figur 10. § 119-sager fordelt efter år og hændelsernes art.



Figur 10 viser, at fordelingen mellem sagerne på baggrund af deres art har været nogenlunde konstant fra 2005 til 2013. Der er fluktuationer årene imellem, men der er ikke tydelige og stabile tendenser til vækst eller fald i nogen af de enkelte former for hændelser. Undersøgelsen tyder dermed ikke på, at væksten i omfanget af § 119-sagen beror på, at der i højere og højere grad politianmeldes mindre alvorlige hændelser. Væksten beror på et øget antal sager vedrørende såvel verbale trusler, trusler med våben eller anden genstand, fysisk vold af mindre alvorlig karakter som fysisk vold af mere alvorlig karakter.

Det er tilsvarende undersøgt, om der for de § 119-sager, der er foregået på henholdsvis et hospital og et bosted, kan observeres klare udviklingstendenser i arten af hændelser. Det viser sig heller ikke at være tilfældet. Der er udsving fra år til andet, men ingen klare op- eller nedadgående tendenser i, hvilke former for trusler eller vold sagerne angår.