

'I BYEN – HELT SIKKERT'

En effektevaluering af en indsats i nattelivet i Syd- og Sønderjyllands Politi

TANJA TAMBOUR JØRGENSEN
JUSTITSMINISTERIETS FORSKNINGSKONTOR
DECEMBER 2013

ISBN 978-87-92760-60-9

RESUMÉ

Denne rapport omhandler en evaluering af en indsats i nattelivet i Syd- og Sønderjyllands Politi. Indsatsen 'I byen – helt sikkert' blev påbegyndt i 2010 og består af to typer af tiltag: For det første afholdes en række bevillingsfora, hvor myndigheder og restauratører med berøring til nattelivet samles og diskuterer, hvordan rammerne for et ansvarligt natteliv optimeres. For det andet afholdes konflikthåndteringskurser for restauratører og deres personale.

Det er i denne evaluering undersøgt, hvorvidt tiltagene i 'I byen – helt sikkert' har en kriminalpræventiv effekt. Undersøgelsen er baseret på statistiske analyser, hvor ændringen i antallet af anmeldelser pr. nat i en given periode i Syd- og Sønderjyllands Politi sammenlignes med ændringerne i samme periode i to kontrolområder, der udgøres af henholdsvis Nordjyllands Politi og Sydsjællands og Lolland-Falsters Politi.

Sammenfattende kan analyserne ikke påvise en effekt af projektet. Hverken når der anvendes et effektmål, der belyser ændringer i antallet af anmeldelser af vold, trusler og hærværk pr. nat, eller når der anvendes et mål, der udelukkende indeholder ændringen i antal anmeldelser af vold og trusler pr. nat, findes signifikante forskelle mellem Syd- og Sønderjyllands Politi og henholdsvis Nordjyllands Politi og Sydsjællands og Lolland-Falsters Politi. Dette gør sig gældende, uagtet om det er ændringen i antal anmeldelser pr. nat frem til perioden med bevillingsfora, perioden med konflikthåndteringskurserne eller perioden herefter. Resultatet er det samme, uanset om det er Nordjylland eller Sydsjælland og Lolland-Falster, der anvendes som kontrolområde.

Det bemærkes, at der er forskellige design- og datamæssige begrænsninger i undersøgelsen. Eksempelvis er datamaterialet af begrænset omfang, og også i begge kontrolområder er der foregået indsatser i nattelivet i den undersøgte periode. Disse forhold bidrager til, at det kan være vanskeligt at finde en målbar effekt. Det vides derfor ikke med sikkerhed, om indsatsen reelt ikke reducerer antallet af anmeldelser af vold i nattelivet, eller om resultatet er påvirket af, at det ikke har været muligt at lave et solidt undersøgelsesdesign.

INDHOLD

1. Indledning	4
2. Indholdet af 'I byen – helt sikkert'	4
3. Tidligere forskning	5
4. Effektevalueringens design.....	7
4.1. Indsats- og kontrolområder	7
4.2. Før- og eftermålinger.....	9
4.3. Data	10
4.4. Analysestrategi	12
5. Analyse	14
5.1. Karakteristik af episoderne.....	14
5.2. Effektanalyse	16
5.3. Ordensbekendtgørelsen og forbud efter restaurationsloven.....	18
6. Diskussion.....	20
Bilag.....	22

1. INDLEDNING

Syd- og Sønderjyllands Politi besluttede i 2009 at igangsætte projektet 'I byen – helt sikkert', der har til formål at øge trygheden og skabe et mindre risikofyldt natteliv i politikredsen.

Projektet indeholder for det første tiltag, der er rettet mod at reducere antallet af alkohol- eller narkotikapåvirkede unge i nattelivet, hvilket forventes at kunne bidrage til at reducere antallet af volds-tilfælde i nattelivet. En del af projekt 'I byen – helt sikkert' fokuserer derfor på at reducere udbudet og forbruget af alkohol og narkotika ved at sikre, at forbuddet mod udskænkning for unge under 18 år håndhæves, og ved at sikre, at de helt unge ikke opholder sig på udskænkingssteder efter midnat.

For det andet indeholder projektet tiltag, der vedrører uddannelse af restaurationspersonalet – såvel barpersonale som dørmænd – i konfliktløsning. Denne del af indsatsen hviler på en antagelse om, at mange af de konfliktsituationer, der udvikler sig til vold, vil kunne afværges, hvis personalet er uddannet i konflikthåndtering.

For at undersøge, hvorvidt tiltagene i 'I byen – helt sikkert' har en kriminalpræventiv effekt, er Justitsministeriets Forskningskontor blevet anmodet om at gennemføre en effektevaluering af projektet. Evalueringen er baseret på anmeldelsesdata og sigter derfor på at undersøge en eventuel effekt på den anmeldte kriminalitet i nattelivet.

2. INDHOLDET AF 'I BYEN – HELT SIKKERT'

Projekt 'I byen – helt sikkert' er støttet med midler fra Trygfonden og blev påbegyndt i 2010. Aktørerne i projektet udgøres i særdeleshed af personalet på udskænkingsstederne samt myndigheder i berøring med nattelivet. De konkrete indsatser i projektet falder i to dele: For det første afholdes et bevillingsforum for myndigheder og restauratører med berøring til nattelivet. For det andet afholdes konflikthåndteringskurser for restauratører og deres personale.

I bevillingsforum samles lokale aktører, som arbejder med bevillinger eller kriminalitetsforebyggelse blandt unge, herunder restauratører, bevillingsnævn samt myndigheds personer fra kommune og politi. Bevillingsforum er delt op i to møder: Ét møde for restauratører og ét for myndigheder. På mødet for restauratørerne fokuseres på, hvordan disse kan bidrage til at skabe et mere trygt natteliv gennem ansvarlig udskænkning. Dette sker gennem erfaringsudveksling med andre restauratører og ved for at komme med input til myndighederne på området, således at rammerne for et ansvarligt natteliv optimeres. Desuden giver møderne en indføring i restaurationsloven, og det debatteres, hvordan de forskellige aktører kan bidrage til en mere ansvarlig udskænkning og mindre narkotika i nattelivet. På mødet for myndigheder deltager bevillingsnævn/økonomiudvalg, byrådspolitikere,

kommunale embedsmænd som arbejder med bevillingssager, politibetjente som enten arbejder med bevillinger eller som patruljerer i nattelivet. På mødet diskuteres, hvordan deltagerne kan øge ansvarligheden blandt restauratører og andre i branchen. Mødet søger at klæde ansatte på bevillingsområdet bedre på til at arbejde med restaurationsmiljøet og nattelivet på en ansvarlig måde.

Bevillingsfora blev afholdt i perioden maj 2010 til marts 2011 i hver af de otte kommuner i politikredsen. Hvert bevillingsforum havde en varighed af to dage.

På konflikthåndteringskurserne er deltagerne restauratørerne og deres personale med kundekontakt, dvs. bartendere, garderobepersonale og dørmænd. De udskækningssteder, der inviteres til at deltage i kurserne, er på forhånd udvalgt i samarbejde med lokalpolitiet og SSP. Projektet er hovedsageligt rettet mod at vedrøre de udskækningssteder, hvor de unge færdes, hvorfor eksempelvis stamværtshuse ikke er inkluderet. På kurserne undervises i at håndtere konflikter på en konstruktiv måde. Det sker gennem undervisning i bl.a. kropssprog og forskellige håndteringsmuligheder og strategier. Konflikthåndteringskurserne blev afholdt i perioden marts 2011 til maj 2012 i samtlige otte kommuner i politikredsen. Hvert kursus havde en varighed af to aftener. Der er primært afholdt kurser for alle personalegrupper samlet under et, men der er desuden afholdt nogle kurser udelukkende for dørmænd.

Udover ovenstående to indsatses, der er de helt centrale i projekt 'I byen – helt sikkert', har projektleder og koordinator på projektet deltaget i restauratørmøder i alle kommuner med fokus på dialog omkring øget samarbejde mellem politi og natteliv. Desuden er lokalpolitiet opfordret til konsekvent at anvende forbud efter restaurationsloven til personer, der udøver vold eller sælger stoffer i nattelivet.

3. TIDLIGERE FORSKNING

Projekt 'I byen – helt sikkert' er inspireret af og bygger videre på de positive erfaringer fra projekt 'Trygt natteliv' i Odense. Formålet med 'Trygt natteliv' var det samme som med 'I byen – helt sikkert', nemlig at øge oplevelsen af tryghed i nattelivet. 'Trygt natteliv' i Odense omfattede en oplysningskampagne henvendt til unge i nattelivet samt uddannelse af personalet på udskækningssteder. Kurset for personale havde en varighed af to aftener med hver fem timers undervisning i konflikt-håndtering, stresshåndtering, restaurationsloven, orientering om alkohol og narkotika mv. I kurserne deltog personale fra 19 ud af ca. 30 mulige udskækningssteder. Indsatsen blev desuden suppleret med en certificeringsordning, således at udskækningsstederne kunne dokumentere, at de indgik i projektet. Der blev desuden udarbejdet en guide til nattelivet med kontaktoplysninger til politi, sygehuse mv. 'Trygt natteliv' blev i 2007 evalueret af Justitsministeriets Forskningsenhed. Evaluerin-

gen påviste en positiv effekt på vold og andre alvorligere straffelovsovertrædelser, mens der dog samtidig er tendens til en stigning i antallet af overtrædelser af ordensbekendtgørelsen.¹

I Danmark er der desuden gennemført en effektevaluering af en Hot Spot politiindsats i nattelivet i det indre København. Denne indsats er, modsat 'I byen – helt sikkert' og 'Trygt natteliv', ikke fokuseret på at uddanne personalet på udskænkingssteder, men derimod baseret på, at Københavns Politi er talstærkt tilstede og gennemfører fodpatruljeringer i et særligt udvalgt område på særligt udvalgte nætter, hvor risikoen for vold vurderes at være særligt høj. Effektevalueringen vedrører indsatsen i perioden 2007-2009 og påviser en positiv effekt på antallet af anmeldelser af vold. Der påvises dog samtidig – i lighed med evalueringen af 'Trygt natteliv' – en stigning i antallet af overtrædelser af ordensbekendtgørelsen.²

Ydermere findes diverse internationale evalueringer af tiltag, der har til formål at reducere kriminaliteten i nattelivet. I Marylandrapporten,³ som evaluerer forskellige kriminalitetsforebyggende indsatser, nævnes to undersøgelser, som har fokus på at reducere alkoholrelateret vold, og hvor der blandt andet indgår uddannelse af barpersonale eller dørmænd. Den ene undersøgelse angår en indsats i Rhode Island, USA, som vedrører en ændret udskænkingspolitik, et femtimers kursus for barpersonalet samt en øget tilstedeværelse af politiet.⁴ Den anden undersøgelse angår en indsats i Queensland, Australien, som vedrører udformning af en kodeks for god praksis og uddannelse af politi og udsmidere bl.a. i konfliktløsning.⁵ I begge undersøgelser findes en positiv effekt af indsatserne på antallet af voldsepisoder. I undersøgelsen fra Australien er resultatet dog noget usikkert, idet der ikke anvendes en kontrolgruppe.

I et nyere litteraturstudie fra 2011 ses samme positive tendens.⁶ Studiet inkluderer 17 evalueringer af indsatser i nattelivet, som har til formål at reducere indtaget af alkohol og narkotika. Heriblandt indgår et svensk studie fra 2003, som påviser en signifikant reduktion i antallet af voldsforbrydelser i nattelivet som følge af bl.a. uddannelse af personalet i ansvarlig udskænkning.⁷

¹ Justitsministeriets Forskningsenhed: *Evaluering af projektet 'Trygt natteliv' i Odense*, 2007.

² Jørgensen, T. T.: *Hot Spots. En effektevaluering af Københavns Politis særlige indsats mod vold i nattelivet*, 2010.

³ Sherman, L., D.P. Farrington, B.C. Welsh, & D.L. MacKenzie (eds.): *Evidence-Based Crime Prevention*. Routledge, London and New York, 2002.

⁴ Putnam, S.L., I.R.H. Rockett & M.K. Campbell: 'Methodological Issues in Community-Based Alcohol-Related Injury Prevention Projects: Attribution of Program Effects'. In T.K. Greenfield & R. Zimmerman (eds.): *Experiences with Community Action Projects*. Center for Substance Abuse Prevention. Monograph 14. Rockville MD: U.S. Department of Health and Human Services, 1993.

⁵ Homel, R., M. Hauritz, R. Wortley, G. McIlwain & R. Carvolth: 'Preventing Alcohol-Related Crime through Community Action: The Surfers Paradise Safety Action project'. In R. Clarke (ed.): *Crime Prevention Studies. Vol. 7*. Monsey, NY: Criminal Justice Press, 1997.

⁶ Bolier, L., L. Voorham, K. Monshouwer, N. van Hasselt & M. Bellis: 'Alcohol and Drug Prevention in Nightlife Settings: A Review of Experimental Studies'. In *Substance Use & Misuse*, 46, s. 1569-1591, 2011.

⁷ Wallin, E., T. Norström & S. Andreasson: 'Alcohol prevention targeting licensed premises: A study of effects on violence'. In *Journal of Studies on Alcohol*, 64, s. 270-277, 2003.

Fælles for de nævnte internationale studier er, at de vedrører indsatser, som består af flere forskellige tiltag, og at effektanalyserne ikke kan påvise, om det er alle eller blot et enkelt af tiltagene, der genererer de fundne effekter.

4. EFFEKTEVALUERINGENS DESIGN

Det optimale design til at undersøge, hvorvidt der er en effekt af projekt 'I byen – helt sikkert', ville have været et randomiseret, kontrolleret forsøg, hvor der var sket en tilfældig udvælgelse af det område, hvor indsatsen skulle udføres. Et sådan design er imidlertid ikke muligt, idet projektet er gennemført i hele Syd- og Sønderjyllands Politi. Derfor er det udelukkende muligt at gennemføre effektmålingen baseret på et kvasiekperimentelt design, hvor der udvælges et kontrolområde, der på væsentlige karakteristika ligner indsatsområdet. Kontrolområdet kan dermed anvendes til at belyse, hvordan det ville være gået i indsatsområdet, såfremt indsatsen ikke var blevet udført der.

Imidlertid er det vanskeligt at forestille sig, at det vil være muligt at finde et kontrolområde med byer, der på væsentlige karakteristika er helt magen til de byer i Syd- og Sønderjylland, hvor indsatsen er implementeret. Dette kan der dog i vid udstrækning rådes bod på ved ikke alene at anvende et kontrolområde, men også at anvende før- og eftermålinger. På den måde kan der tages højde for, at kriminalitetsniveauet i henholdsvis indsats- og kontrolområdet ikke er fuldstændigt ens inden indsatsen påbegyndes. Dette beskrives nærmere i afsnit 4.2.

En anden ulempe ved kvasiekperimentelle studier er, at der kan være problemer med selektion, dvs. at visse personer – eller i dette tilfælde udskækningssteder – vælger ikke at deltage i indsatsen. Det problematiske herved er, at det typisk ikke er tilfældigt, hvem der vælger at deltage, og hvem der vælger ikke at deltage. I tilfældet med 'I byen – helt sikkert' har nogle af de udskækningssteder, der af Syd- og Sønderjyllands Politi er inviteret til at deltage i indsatsen, valgt ikke at deltage. Imidlertid er der ikke hele byer, hvor alle udskækningssteder har valgt at takke nej til invitationen. Således indgår samtlige områder i politikredsen, hvor udskækningssteder er tilbudt at deltage, i undersøgelsen. At der er visse udskækningssteder i indsatsområdet, som reelt ikke har været en del af indsatsen, vil dog alt andet lige gøre det vanskeligere at påvise en eventuel kriminalpræventiv effekt af indsatsen.⁸

4.1. Indsats- og kontrolområder

Indsatsområdet udgøres som nævnt af alle de byer i Syd- og Sønderjyllands Politi, hvor der er udskækningssteder, som er tilbudt at deltage i projektet. I alt drejer det sig om 16 forskellige byer, jf. tabel 1.⁹ I alle byerne er der foretaget en geografisk afgrænsning af de områder, hvor nattelivet fo-

⁸ Der eksisterer ikke en oversigt over, hvor mange og hvilke udskækningssteder der har valgt ikke at deltage. Det vurderes dog, at de mest centrale aktører har deltaget i kurserne i forskellig udstrækning.

⁹ Reelt er indsatsen implementeret i 17 byer, men en af disse (Tønder) er ekskluderet fra analyserne, idet indsatsen her blev rullet ud som et pilotprojekt, dvs. i en anden tidsperiode end i de øvrige byer.

regår. I datamaterialet indgår udelukkende anmeldelser, som kan henføres til disse konkrete områder. Afgrænsningen af områderne er gennemført af stud.scient.soc. og strategisk analytiker i Syd- og Sønderjyllands Politi, Martin Pedersen Stub.

For at finde det bedst mulige kontrolområde er der gennemført sammenligninger mellem Syd- og Sønderjyllands politikreds og de øvrige elleve politikredse i Danmark bl.a. på baggrund af socio-økonomiske forhold og antal alkoholbevillinger pr. 1000 indbyggere. Disse sammenligninger viser, at Nordjyllands Politi er det område, der er mest sammenligneligt med Syd- og Sønderjylland i forhold til socioøkonomiske forhold, mens Sydsjællands og Lolland-Falsters Politi er mest sammenlignelig i forhold til antallet af alkoholbevillinger pr. 1000 indbyggere.

Samlet set er Nordjylland den politikreds, der adskiller sig mindst fra Syd- og Sønderjylland, og derfor den kreds, der udgør det bedst mulige kontrolområde. I Nordjyllands Politi er der helt konkret udtrukket seks byer, hvor arealer omkring nattelivet er afgrænset i lighed med proceduren i indsatsområdet. Disse seks byer er udvalgt i samarbejde med Nordjyllands Politi. Udvælgelsen er baseret på, at byerne har haft et tilstrækkeligt antal anmeldelser og en koncentration af disse, der har muliggjort identifikation af et afgrænset geografisk område for nattelivet.¹⁰ Nordjyllands Politi har imidlertid også mange tilsvarende indsatser i nattelivet – eksempelvis indsatser mod narkotika – som i Syd- og Sønderjylland, dog ikke konflikthåndteringskurser. Det vil derfor primært være effekten af konflikthåndtering, der kan undersøges i sammenligningen med Nordjylland.

¹⁰ Såvel sammenligningerne med de øvrige elleve politikredse som den geografiske afgrænsning i Nordjylland er ligeledes gennemført af Martin Pedersen Stub.

Tabel 1. Indsats- og kontrolområder.

Indsatsområde	Kontrolområder	
	Syd- og Sønderjyllands Politi	Nordjyllands Politi
Blåvand	Frederikshavn	Haslev
Bramming	Hjørring	Korsør
Esbjerg	Hobro	Maribo
Fanø	Skagen	Marielyst
Gram	Aalborg	Nakskov
Haderslev	Aars	Nykøbing Falster
Oksbøl		Næstved
Ribe		Sakskøbing
Rømø		Slagelse
Skærbæk		Sorø
Sommersted		Vordingborg
Sønderborg		
Varde		
Vejen		
Ølgod		
Aabenraa		

Af den grund – og da datamaterialet er af ganske begrænset omfang – er det desuden besluttet at inkludere et ekstra kontrolområde for at øge validiteten af konklusionerne. Dette ekstra kontrolområde udgøres af Sydsjællands og Lolland-Falsters Politi. I denne politikreds er der dog lige ledes indsatser i nattelivet, som er tilsvarende indsatserne i Syd- og Sønderjyllands Politi, dog ikke konflikthåndtering. Her er inkluderet elleve byer i politikredsen, hvor det ligeledes har været muligt at identificere et geografisk område, hvor antallet og koncentrationen af anmeldelser kan relateres til nattelivet. Denne politikreds er som nævnt den, der ligner Syd- og Sønderjylland mest i forhold til antallet af alkoholbevillinger pr. 1000 indbyggere, hvilket antages at være en indikator på, at nattelivet i de to politikredse er relativt ensartet.

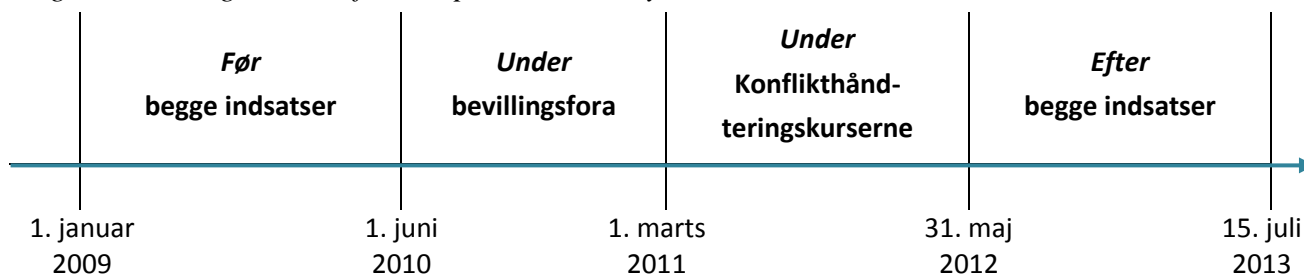
4.2. Før- og eftermålinger

Som tidligere nævnt anvendes før- og eftermålinger for at tage højde for, at kriminalitetsniveauet, inden indsatserne blev implementeret, ikke er fuldstændig ens i indsats- og kontrolområde. I en analyse af ændringen i anmeldelsesniveauet fra førperioden til efterperioden undersøges effekten af både bevillingsfora og konflikthåndteringskurser, idet efterperioden måles efter begge typer af kurser er afholdt i hele indsatsområdet. Det er dermed en relativt langsigtet effekt af indsatserne, der undersøges. Imidlertid sker der antagelig en vis udskiftning i personalet på udskækningsstederne, hvorfor det kunne formodes, at kurserne har en effekt på kort sigt, dvs. lige når de afholdes, men ikke nødvendigvis på længere sigt grundet afgang af det personale, der har været på kurset. Der gennemføres derfor også analyser, hvor det er ændringen i anmeldelsesniveauet fra førperioden til

perioderne, hvor henholdsvis bevillingsfora og konflikthåndteringskurser afholdes, der undersøges. Disse analyser undersøger dermed den kortsigtede effekt af hvert af kurserne.¹¹

Den præcise tidsmæssige afgrænsning af de fire perioder fremgår af figur 1.

Figur 1. Oversigt over de fire tidsperioder i analyserne.



4.3. Data

Undersøgelsens data er baseret på anmeldelser fra politiets sagsstyringssystem POLSAS. Data er i selve effektanalyserne afgrænset således, at udelukkende anmeldelser i tidsrummet kl. 20.00 – 07.00 natten efter torsdag, fredag og lørdag indgår. Det er antageligt inden for dette tidsrum, udskænkingsstederne holder åbent, og derfor inden for dette tidsrum indsatserne kan forventes at have en effekt. I effektanalyserne er det desuden *antal anmeldelser pr. nat*, der måles på. Dette mål anvendes for at undgå, at resultatet påvirkes af, at der ikke er lige mange nætter i hver af de fire tidsperioder.

Det er væsentligt at være opmærksom på, at det således udelukkende er en eventuel effekt på antallet af anmeldelser af kriminalitet i nattelivet, som undersøgelsen kan påvise. Det undersøges ikke direkte, om indsatsen har en effekt på den oplevede tryghed eller på de unges alkohol- og narkotikamisbrug.

I undersøgelsen indgår de typer af kriminalitet, som fremgår af tabel 2.

¹¹ Konflikthåndteringskurserne påbegyndtes først efter, at alle bevillingsfora var afholdt. Den ene analyse undersøger derfor effekten af bevillingsforum, mens den anden analyse mere præcist undersøger en samlet effekt af bevillingsforum og konflikthåndteringskurser.

Tabel 2. Arten af episoder i undersøgelsen

Vold, trusler mv.	Vold og trusler mod polititjenestemand (§ 119 stk. 1 og 2)
	Vold og trusler om vold mod anden offentlig myndighed (§ 119 stk. 1 og 2)
	Fornærmelig tiltale mod polititjenestemand (§ 121)
	Fornærmelig tiltale mod anden offentlig myndighed (§ 121)
	Vold og lign mod vidner og deres nærmeste (§ 123)
	Manddrab (§ 237)
	Forsøg på manddrab (§ 237, jf. § 21)
	Simpel vold (§ 244)
	Alvorligere vold (§ 245 stk. 1)
	Vold med skade på legeme eller helbred (§ 245 stk. 2)
	Kvalificeret vold (§ 246)
	Forvoldt fare for liv eller førlighed (§ 252)
	Trussel på livet (§ 266)
	Røveri mod andre (§ 288 stk. 1)
Særligt farligt røveri mod andre (§ 288 stk. 2)	
Hærværk	Hærværk (§ 291 stk. 1)
	Groft hærværk (§ 291 stk. 2)
	Hærværk, graffiti (§ 291 stk. 1)
	Groft hærværk, graffiti (§ 291 stk. 2)
Ordensbekendtgørelsen	Sikring af den offentlige orden
	Grov forstyrrelse af ro og orden
Restaurationsloven	Meddelt forbud
Politiets døgnrapporter	Værtshusuorden
	Gadeuorden
	Beruser
	Uro og uorden i øvrigt

I de egentlige effektmålinger anvendes en afhængig variabel, der er baseret på antallet af anmeldelser af vold, trusler mv. samt i nogle tilfælde også hærværk. Ganske vist er hærværk ikke direkte en type af kriminalitet, som indsatserne er rettet mod. Det er dog ikke usandsynligt, at indsatserne også kan have en effekt herpå, hvorfor hærværk er inddraget i nogle analyser, også for at øge antallet af anmeldelser pr. nat og dermed opnå et bedre datagrundlag.

Overtrædelse af ordensbekendtgørelsen samt hændelser fra politiets døgnrapporter¹² er inkluderet separat for at kunne undersøge, om et eventuelt fald i antallet af anmeldelser af vold, trusler mv. og

¹² Hændelser fra politiets døgnrapporter adskiller sig fra de øvrige, idet der ikke er oprettet en sag med henblik på en sigtelse og en strafferetlig afgørelse for disse hændelser. Disse hændelser er derfor antagelig præget af noget større usikkerhed.

hærværk reelt kan være udtryk for en forskydning af kriminaliteten til mindre alvorlig kriminalitet. Ved at undersøge udviklingen i brugen af ordensbekendtgørelsen og politiets døgnrapporter i perioden kan det således belyses, om det forekommer sandsynligt, at episoder, der tidligere udviklede sig til vold, standses inden de udvikler sig alvorligt. En sådan forskydningseffekt er sandsynliggjort i tidligere undersøgelser.¹³

Det er ydermere en intention med 'I byen – helt sikkert', at politiet – når det er muligt – skal benytte muligheden for at udstede forbud efter restaurationsloven, som betyder, at gæsten i en periode på to år ikke lovligt må opholde sig på samtlige natklubber i byen. Et sådan forbud kan udstedes til personer, som begår en strafbar handling under besøg på et udkænkingssted (eksempelvis personer som begår vold eller medbringer narkotika eller våben i nattelivet). Udviklingen i antallet af udstedte forbud belyses derfor i analyserne.

Inden analyserne er påbegyndt, er det desuden undersøgt, om der er outliers i data, dvs. om der er døgn, som skiller sig ud ved at have et særligt højt anmeldelsesniveau. Dette er imidlertid ikke tilfældet. Det er desuden undersøgt, hvilke særlige begivenheder, eksempelvis fodboldkampe, festivaler eller andre begivenheder med lejlighedstilladelser, der har fundet sted i Nordjylland og Syd- og Sønderjylland i perioden.¹⁴ Denne afdækning peger på, at der i begge områder finder forskellige særlige begivenheder sted fordelt ud over hele undersøgelsesperioden. Samlet set er der dermed intet, der tyder på, at analyseresultaterne skævvrides af enkeltstående større begivenheder.

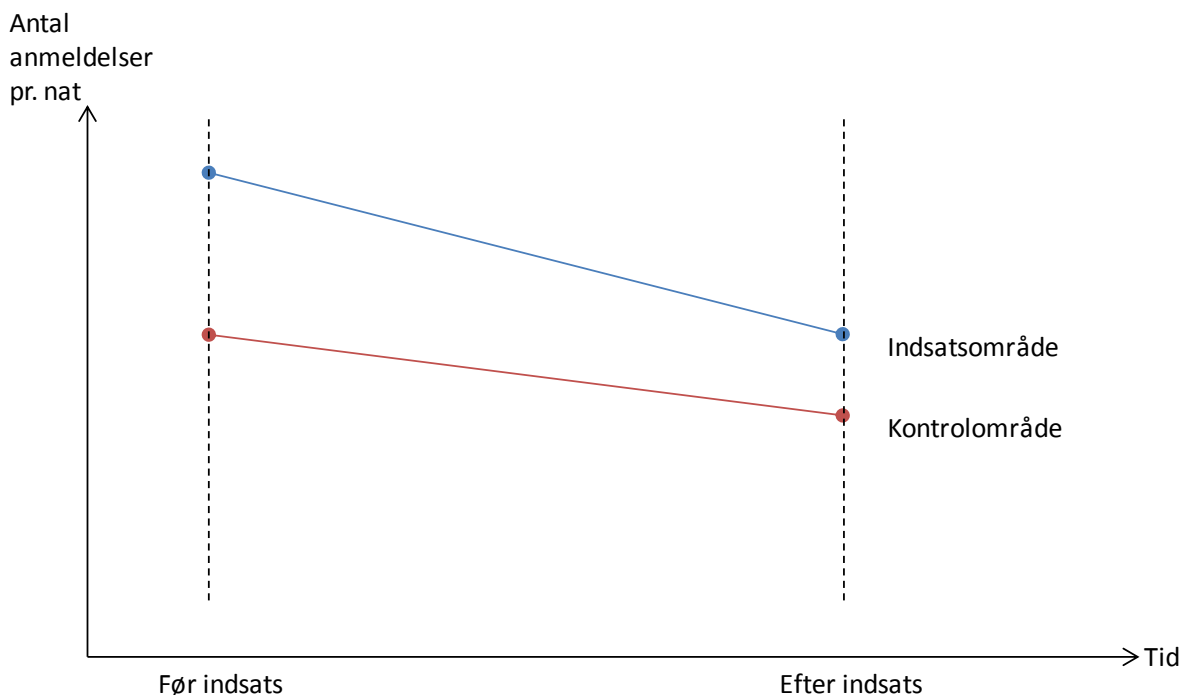
4.4. Analysestrategi

Undersøgelsen er bygget op på en sådan måde, at der i hver analyse indgår fire centrale parametre: et indsatsområde og et kontrolområde samt en førperiode og en under-/efterperiode. Til at udnytte denne information anvendes difference-in-difference analyse. I sådanne analyser sammenlignes ændringen i antal anmeldelser pr. nat i indsatsområdet fra før, indsatsen blev sat i gang, til under/efter indsatsen er implementeret, med ændringen i antal anmeldelser pr. nat i kontrolområdet i samme periode. Det er således forskellen mellem udviklingen i anmeldelsesniveauet i indsatsområdet og udviklingen i anmeldelsesniveauet i kontrolområdet, der undersøges. Dette er illustreret i figur 2.

¹³ Eksempelvis i Justitsministeriets Forskningsenhed (2007) op.cit. og Jørgensen, T. T. (2010) op.cit.

¹⁴ Også denne afdækning er gennemført af Martin Pedersen Stub.

Figur 2. Difference-in-difference analyse.



Undersøgelsens effektmål kan derfor udtrykkes som nedenstående, hvor \bar{y}_1 er det gennemsnitlige antal anmeldelser af vold mv. pr. nat under/efter indsatsen, og \bar{y}_0 er det gennemsnitlige antal anmeldelser af vold mv. pr. nat inden indsatsen. I angiver, at det drejer sig om indsatsområdet, og K angiver, at det drejer sig om kontrolområdet:

$$\delta = (\bar{y}_1^I - \bar{y}_0^I) - (\bar{y}_1^K - \bar{y}_0^K)$$

Gennem difference-in-difference analyse kan effekten af en given indsats således isoleres. Hvis der udelukkende gennemføres før-efter-måling i indsatsområdet, uden at sammenligne med et kontrolområde, kan en eventuel effekt af en given indsats ikke adskilles fra eventuelle effekter af andre mere generelle tendenser i perioden, eksempelvis et generelt fald i kriminalitetsniveauet. Hvis der omvendt udelukkende måles på antallet af anmeldelser efter indsatsen i henholdsvis indsats- og kontrolområde, er det umuligt at vide, om denne eventuelle forskel skyldes indsatsen, eller om den allerede var til stede inden indsatsen blev igangsat. I forhold til sidstnævnte skal det dog bemærkes, at de ikke-målbare forhold, som bevirker, at kriminalitetsniveauet i indsats- og kontrolområdet eventuelt ikke er ens, inden indsatsen implementeres, skal være konstante over tid for ikke at påvirke resultatet.

Selvom difference-in-difference analysen eliminerer en række potentielle problemer, så er der stadig et væsentligt problem, som analysemetoden ikke kan løse, nemlig hvis der i kontrolområdet foregår en eller flere kriminalpræventive indsatser i samme periode. Er dette tilfældet, giver udvik-

lingen i anmeldelsesniveauet i kontrolområdet ikke et retvisende billede på, hvordan udviklingen i indsatsområdet ville have været uden indsatsen. Foregår både indsatser i indsats- og kontrolområdet, påviser en effektmåling derfor ikke en eventuel effekt af en given indsats, men en eventuel effekt af en given indsats i forhold til de øvrige indsatser. Som tidligere nævnt er der også i både Nordjyllands Politi og Sydsjællands og Lolland-Falsters Politi indsatser i nattelivet, dog ikke konflikthåndtering. Analysen vil derfor kunne påvise en eventuel effekt af de særlige indsatser i Syd- og Sønderjyllands Politi i forhold nogle mere generelle indsatser mod eksempelvis narkotika i de to kontrolpolitikredse.

5. ANALYSE

I det følgende er først gennemført deskriptive analyser for at vurdere, om indsats- og kontrolområderne ligner hinanden i forhold til kriminalitetens art samt tidspunkt for, episoderne. Dernæst er de egentlige effektanalyser gennemført, hvor det undersøges, om udviklingen i voldsepisoder mv. har været anderledes i indsatsområdet end i kontrolområderne.¹⁵

5.1. Karakteristik af episoderne

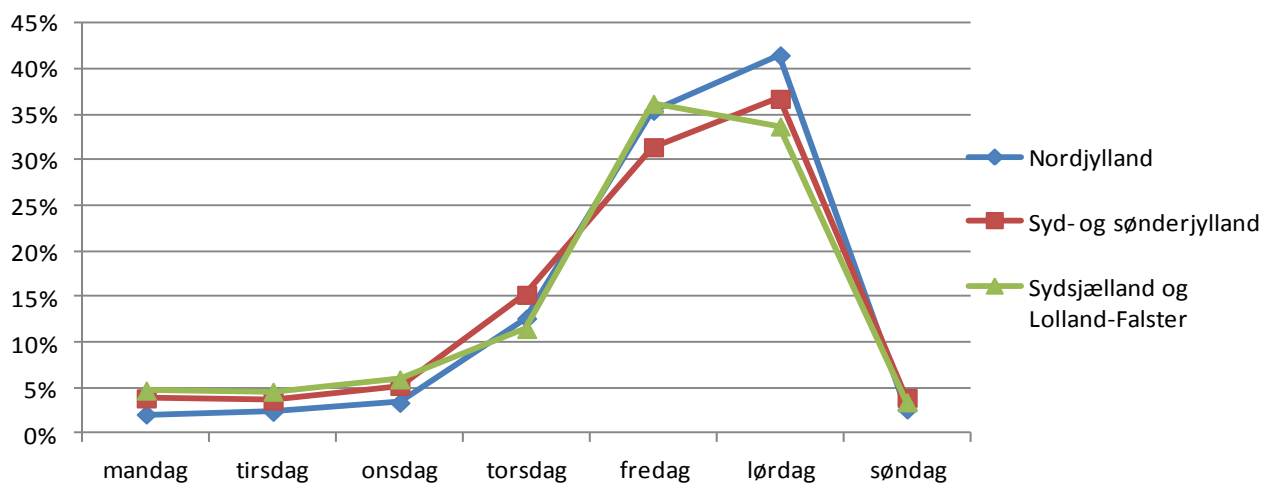
Af figur 3 fremgår, hvordan episoderne fordeler sig på ugedage. I figuren indgår alle typer af episoder, dvs. anmeldelser af vold og trusler mv., hærværk, overtrædelse af ordensbekendtgørelsen, forbud efter restaurationsloven og hændelser, der er beskrevet i politiets døgnrapporter. For at tage højde for, at mange af episoderne foregår i nattetimerne, er ugedage her opgjort således, at timerne fra midnat og til klokken syv næste morgen indgår som en del af det foregående døgn. Således er eksempelvis det, der indgår i figuren som fredag, episoder der finder sted fra klokken syv fredag morgen til klokken syv lørdag morgen.

Som det fremgår af figuren, er fordelingen meget ensartet i de tre områder. Dog finder den største andel af episoder i Nordjylland og Syd- og Sønderjylland sted lørdag, mens flest episoder i Sydsjælland og Lolland-Falster finder sted fredag. Samlet set foregår størstedelen (mellem 81 og 90 pct.) af alle episoder i hvert af de tre områder torsdage, fredage og lørdage.¹⁶

¹⁵ Alle analyserne er desuden gennemført, hvor der er anvendt én samlet kontrolgruppe bestående af såvel Nordjyllands som Sydsjællands og Lollands-Falsters Politikreds. Disse analyser giver imidlertid ikke et anderledes resultat end de analyser, hvor hver kontrolgruppe behandles separat. De er derfor ikke præsenteret i rapporten.

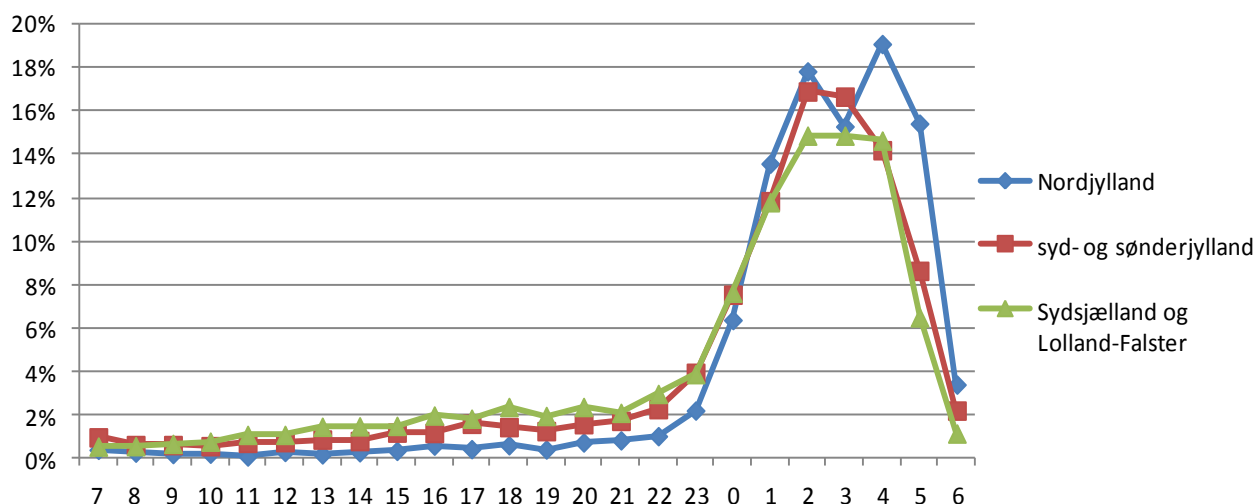
¹⁶ Fordelingen af episoder på ugedage er også undersøgt separat for de tre områder i hver af de fire tidsperioder (før, under bevillingsfora, under konflikthåndtering og efter). Tendenserne i hver af de fire perioder afviger dog ikke markant fra det samlede billede, hvorfor det for overskuelighedens skyld her er valgt at præsentere en figur for den samlede undersøgelsesperiode.

Figur 3. Episoder fordelt efter ugedag og område.



Langt størstedelen af episoderne er foregået om natten, især mellem klokken 23 og klokken 06, jf. figur 4. Dette gør sig gældende i alle tre områder. Dog er andelen af episoder i hele undersøgelsesperioden, som har fundet sted mellem klokken 20 og klokken 07 næste morgen, lidt større i Nordjylland, hvor 96 pct. af episoderne er foregået inden for dette tidsrum, mens det drejer sig om 88 pct. i Syd- og Sønderjylland. Modsat er andelen lidt mindre i Sydsjælland og Lolland-Falster, nemlig 83 pct. I Nordjylland foregår flest episoder mellem klokken 04 og 05, mens der i Syd- og Sønderjylland finder flest episoder sted mellem klokken 02 og 03, og i Sydsjælland og Lolland-Falster mellem klokken 03 og 04.¹⁷

Figur 4. Episoder fordelt efter klokkeslæt og område.



¹⁷ Fordelingen af episoder på klokkeslæt er også undersøgt separat for de tre områder i hver af de fire tidsperioder (før, under bevillingsfora, under konflikthåndtering og efter). Tendenserne i hver af de fire perioder afviger dog ikke markant fra det samlede billede, hvorfor det for overskuelighedens skyld er valgt at præsentere en figur for den samlede undersøgelsesperiode her.

Samlet set er billedet det samme i de tre områder: Hovedparten af episoderne finder sted i nattetimerne torsdage, fredage og lørdage.

Tabel 3. Episoder fordelt efter type og område i de fire tidsperioder.

		Før	Under bevillingsfora	Under konflikthåndtering	Efter
Nordjylland	Vold, trusler	13 %	10 %	9 %	7 %
	Hærværk	2 %	1 %	2 %	1 %
	Ordensbekendtgørelsen	73 %	76 %	77 %	79 %
	Forbud	12 %	12 %	12 %	12 %
	I alt	100 % (N=1497)	100 % (N=1142)	100 % (N=2014)	100 % (N=1907)
Syd- og Sønderjylland	Vold, trusler	18 %	17 %	14 %	15 %
	Hærværk	8 %	5 %	5 %	6 %
	Ordensbekendtgørelsen	66 %	70 %	73 %	78 %
	Forbud	8 %	7 %	8 %	2 %
	I alt	100 % (N=1275)	100 % (N=692)	100 % (N=1403)	100 % (N=1105)
Sydsjælland og Lolland-Falster	Vold, trusler	19 %	18 %	14 %	13 %
	Hærværk	9 %	5 %	8 %	6 %
	Ordensbekendtgørelsen	66 %	69 %	68 %	72 %
	Forbud	6 %	8 %	10 %	8 %
	I alt	100 % (N=991)	100 % (N=563)	100 % (N=948)	100 % (N=991)

Med hensyn til arten af de episoder, der finder sted mellem klokken 20 og 07 torsdage, fredage og lørdage, er der for ingen af de fire tidsperioder større forskelle mellem Syd- og Sønderjyllands Politi og Sydsjællands og Lolland-Falsters Politi, jf. tabel 3. Mellem Syd- og Sønderjylland og Nordjylland er der imidlertid nogle mindre forskelle. Det gælder for alle fire perioder, at andelen af episoder, der angår henholdsvis vold og trusler mv. samt hærværk, er lidt større i Syd- og Sønderjylland, mens andelen af episoder, der angår ordensbekendtgørelsen, er lidt større i Nordjylland. Disse forskelle er i alle tilfælde signifikante, bortset fra overtrædelser af ordensbekendtgørelsen i efterperioden.

5.2. Effektanalyse

Af tabel 4 fremgår det gennemsnitlige antal anmeldelser af vold, trusler og hærværk mv. pr. nat i de tre områder i de fire tidsperioder. Som det fremgår, er der sket et fald i antallet af anmeldelser pr. nat i Syd- og Sønderjylland fra førperioden og til hver af de tre efterfølgende perioder. Dette er som tidligere nævnt dog ikke tilstrækkeligt til at kunne konkludere, at indsatsen virker – faldet kan lige så vel skyldes andre tiltag eller generelle tendenser på landsplan mv. frem for projekt 'I byen – helt sikkert'. Det fremgår da også af tabellen, at der ligeledes er sket et fald i Sydsjællands og Lolland-

Falsters Politi i samtlige perioder. I Nordjylland er der sket mindre stigninger frem til perioderne med henholdsvis bevillingsfora og konflikthåndtering, mens der også her er sket et fald fra før- til efterperioden.¹⁸

Procentuelt sker det største fald i Nordjylland fra før- til efterperioden, hvor antallet af anmeldelser pr. nat falder med 16 pct. I såvel Syd- og Sønderjylland som Sydsjælland og Lolland-Falster er det tilsvarende fald på 13 pct. Det er dog under alle omstændigheder ganske små antal, det drejer sig om. Eksempelvis betyder faldet på 13 pct. i Syd- og Sønderjylland helt konkret, at der hver femte nat forekommer én anmeldelse mindre i efterperioden end i førperioden.

Tabel 4. Gennemsnitligt antal anmeldelser af vold, trusler og hærværk mv. pr. nat fordelt på områder og tid.

	Før	Under bevillingsfora	Under konflikthåndtering	Efter
Syd- og Sønderjylland	1,45	1,32	1,37	1,26
Nordjylland	1,05	1,14	1,07	0,88
Sydsjælland og Lolland-Falster	1,27	1,11	1,07	1,10

I difference-in-difference analysen undersøges for hver af de tre perioder, om faldet i anmeldelsesniveauet i Syd- og Sønderjylland er signifikant større end faldet i de to kontrolområder. At forskellen er signifikant betyder, at der er mindre end fem pct. sandsynlighed for, at forskellen blot er tilfældig. En signifikant effekt er således en effekt, der med meget stor sandsynlighed er en reel effekt og ikke blot et tilfældighedsfund.

Af tabel 5 fremgår, at udviklingen i anmeldelsesniveauet i indsatsområdet på intet tidspunkt er signifikant forskellig fra udviklingen i kontrolområdet – hverken når Syd- og Sønderjylland sammenlignes med Nordjylland eller med Sydsjælland og Lolland-Falster, eller når effekten måles under indsatsen med bevillingsforum, under indsatsen med konflikthåndtering eller efter begge indsatseser.¹⁹ Analyserne kan således ikke påvise, at 'I byen – helt sikkert' har en effekt på antallet af anmeldelser af vold, trusler og hærværk mv. i nattelivet.

¹⁸ Det skal videre bemærkes, at anmeldelsesniveauet i Syd- og Sønderjylland var højere end niveauet i såvel Nordjylland som Sydsjælland og Lolland-Falster inden projektet blev sat i gang. En stor del af forklaringen på dette skal antagelig findes deri, at der indgår flere byer i Syd- og Sønderjylland end i de to øvrige områder.

¹⁹ Analysen er desuden gennemført, hvor alle tre perioder indgår som én samlet efterperiode. Heller ikke her findes en signifikant forskel.

Tabel 5. Difference-in-difference regression med antal anmeldelser af vold, trusler og hærværk mv. som afhængig variabel.²⁰

	Under bevillingsfora		Under konflikthåndtering		Efter	
	Nordjylland	Sydsjælland og Lolland-Falster	Nordjylland	Sydsjælland og Lolland-Falster	Nordjylland	Sydsjælland og Lolland-Falster
DiD	-0,217 (0,22)	0,029 (0,222)	-0,108 (0,183)	0,118 (0,19)	-0,021 (0,18)	-0,021 (0,186)
Antal (N)	678	678	834	834	798	798

Indsatsen har som tidligere nævnt ikke direkte haft til formål at reducere forekomsten af hærværk. For at undersøge om inklusion af hærværk er årsagen til, at en effekt ikke kan påvises, er tilsvarende analyser gennemført udelukkende på udviklingen i antal anmeldelser af vold og trusler pr. nat, dvs. uden hærværk. Dette ændrer imidlertid ikke på resultatet (se tabel 11 i bilag). Disse analyser er dog i højere grad præget af usikkerhed grundet et relativt lille antal episoder.²¹ Af tabel 6 fremgår, at udviklingen i antallet af anmeldelser af vold, trusler mv., eksklusiv hærværk, stort set ser ud som udviklingen, når hærværk er inkluderet, jf. tabel 4.

Tabel 6. Gennemsnitligt antal anmeldelser af vold, trusler mv. (eksklusiv hærværk) pr. nat fordelt på områder og tid.

	Før	Under bevillingsfora	Under konflikthåndtering	Efter
Syd- og Sønderjylland	1,02	1,00	0,99	0,91
Nordjylland	0,88	1,01	0,88	0,74
Sydsjælland og Lolland-Falster	0,86	0,86	0,67	0,74

5.3. Ordensbekendtgørelsen og forbud efter restaurationsloven

Det er ydermere undersøgt, om projekt 'I byen – helt sikkert' har påvirket udviklingen i overtrædelser af ordensbekendtgørelsen.²²

Af tabel 7 fremgår det gennemsnitlige antal overtrædelser af ordensbekendtgørelsen pr. nat i de tre områder i de fire tidsperioder. Tabellen viser, at der fra førperioden og frem til alle under-/efterperioder i alle tre områder er sket en stigning i anvendelsen af ordensbekendtgørelsen. Stigningen har været størst i Nordjylland, hvor antallet af overtrædelser er 71 pct. større i efterperioden

²⁰ Af tabel 10 i bilag fremgår hele regressionsanalysen.

²¹ Der er tilsvarende gennemført analyser, hvor § 119 og § 121 (vold og trusler samt fornærmelig tiltalte mod polititjenestemand/anden offentlig myndighed) er udeladt, da disse alene vil blive registreret, når politiet er til stede. Heller ikke disse analyser kan påvise en signifikant effekt.

²² Herunder indgår ligeledes hændelser fra politiets døgnrapporter. Analyserne er desuden gennemført, hvor restaurationsloven også indgår. Dette ændrer overordnet set ikke på resultatet.

end i førperioden. I samme perioden var stigningen henholdsvis 28 pct. og 39 pct. i Syd- og Sønderjylland og Sydsjælland og Lolland-Falster.

Tabel 7. Gennemsnitligt antal overtrædelser af ordensbekendtgørelsen pr. nat fordelt på områder og tid.

	Før	Under bevillingsfora	Under konflikthåndtering	Efter
Syd- og Sønderjylland	3,81	4,15	5,22	4,86
Nordjylland	3,79	5,82	6,08	6,49
Sydsjælland og Lolland-Falster	2,93	3,32	3,32	4,06

Det er ligeledes i dette tilfælde undersøgt ved hjælp af en difference-in-difference analyse, om udviklingen i Syd- og Sønderjylland adskiller sig fra udviklingen i de to kontrolområder. Denne analyse påviser, at stigningen i Nordjylland er signifikant større fra førperioden til henholdsvis under bevillingsfora og til efterperioden end stigningen i Syd- og Sønderjylland. Samtidig er stigningen i Syd- og Sønderjylland signifikant større fra førperioden til perioden under konflikthåndtering end stigningen i Sydsjælland og Lolland-Falster, jf. tabel 8. Der tegner sig dermed ikke et klar billede af, at ordensbekendtgørelsen i højere eller lavere grad anvendes i Syd- og Sønderjylland.

Tabel 8. Difference-in-difference regression med antal overtrædelser af ordensbekendtgørelsen som afhængig variabel.²³

	Under bevillingsfora		Under konflikthåndtering		Efter	
	Nordjylland	Sydsjælland og Lolland-Falster	Nordjylland	Sydsjælland og Lolland-Falster	Nordjylland	Sydsjælland og Lolland-Falster
DiD	-1,68** (0,568)	-0,049 (0,474)	-0,87 (0,52)	1,019* (0,429)	-1,646** (0,552)	-0,076 (0,474)
Antal (N)	678	678	834	834	798	798

P<0,05*; p<0,01**

I projekt 'I byen – helt sikkert' er det intentionen, at der skal udstedes forbud efter restaurationsloven, så snart der er mulighed herfor. Af tabel 9 fremgår udviklingen i anvendelsen af forbud. Tabellen viser, at der i alle tre områder har været en stigning i anvendelsen af forbud efter restaurationsloven, men at antallet af forbud pr. nat er ganske lavt. Dog ses en tendens til, at der i begge kontrolområder er en større stigning i anvendelsen af forbuddene, end der er i Syd- og Sønderjylland. Kun i Nordjylland er stigningen i henholdsvis perioden under bevillingsfora og i efterperioden signifikant større end stigningen i Syd- og Sønderjylland, jf. tabel 13 i bilag.

²³ Af tabel 12 i bilag fremgår hele regressionsanalysen.

Tabel 9. Gennemsnitligt antal meddelte forbud efter restaurationsloven pr. nat fordelt på områder og tid.

	Før	Under bevillingsfora	Under konflikthåndtering	Efter
Syd- og Sønderjylland	0,33	0,32	0,48	0,42
Nordjylland	0,33	0,56	0,55	0,64
Sydsjælland og Lolland-Falster	0,26	0,32	0,43	0,42

6. DISKUSSION

Sammenfattende kan analyserne ikke påvise en effekt af indsatsen – uanset hvilket af de to kontrolområder og de tre tidsperioder, der indgår i analysen. Dette kan tolkes på forskellig vis. På den ene side kan dette være udtryk for, at indsatsen reelt ikke reducerer risikoen for at blive udsat for vold m.v. i nattelivet. Dette kan eksempelvis skyldes:

- At tiltagene er for kortvarige og for lidt indgribende til reelt at kunne ændre personalets adfærd og dermed forventes at have en effekt. Bevillingsforum foregår over to dage, mens konflikthåndteringskurserne strækker sig over to aftener.
- At der sker en relativt stor udskiftning i det personale, der har deltaget i kurserne, hvilket vil indebære, at den eventuelle effekt vil være kortvarig og dermed vanskelig målbar.
- At indsatsen ikke er implementeret helt efter planen. Det er således ikke alle udskænkingssteder i indsatsområdet, der har deltaget i kurserne, hvilket betyder, at effekten af indsatsen skal være ekstra markant for at være målbar.

På den anden side kan den manglende målbare effekt skyldes design- eller datamæssige begrænsninger, eksempelvis:

- At det øgede fokus på vold i nattelivet, som projektet skaber, kan have forårsaget en øget anmeldelsestilbøjelighed i Syd- og Sønderjylland i forhold til de øvrige politikredse. Hvis dette er tilfældet, kan en effekt blive usynliggjort, idet det ikke har været muligt i undersøgelsen at måle udviklingen i den faktiske kriminalitet.
- At der i begge kontrolområder som nævnt også er foregået indsatser i nattelivet. Sammenligningen med disse giver derfor ikke et reelt billede af, hvordan det ville være gået i Syd- og Sønderjylland uden indsatsen. Analyserne kan dermed ikke vise effekten af at have indsatsen i forhold til ikke at have nogen indsats.
- At undersøgelsen er baseret på en relativt begrænset datamateriale. Antallet af anmeldelser pr. nat er ganske lille, hvilket gør det vanskeligt at påvise signifikante forskelle.

Samlet set er der således en række design- og datamæssige begrænsninger ved undersøgelsen, som bevirker, at det er vanskeligt at drage nogen helt klar og utvetydig konklusion på baggrund af undersøgelsen. Det kan derfor ikke med sikkerhed fastslås, at indsatsen reelt ikke har en præventiv effekt i forhold til vold i nattelivet, idet resultatet kan være påvirket af, at det ikke har været muligt at lave et solidt undersøgelsesdesign.

BILAG

Tabel 10. Difference-in-difference regression med antal anmeldelser af vold, trusler og hærværk mv. som afhængig variabel.

	Under bevillingsfora		Under konflikthåndtering		Efter	
	Nordjylland	Sydsjælland og Lolland-Falster	Nordjylland	Sydsjælland og Lolland-Falster	Nordjylland	Sydsjælland og Lolland-Falster
Indsatsområde efter indsats	-0,217 (0,22)	0,029 (0,222)	-0,108 (0,183)	0,118 (0,19)	-0,021 (0,18)	-0,021 (0,186)
Efter indsats	0,092 (0,156)	-0,155 (0,157)	0,027 (0,130)	-0,199 (0,134)	-0,169 (0,127)	-0,17 (0,132)
Indsatsområde	0,405** (0,129)	0,185 (0,131)	0,405** (0,125)	0,185 (0,13)	0,405** (0,12)	0,185 (0,124)
Konstant	1,045*** (0,091)	1,266*** (0,092)	1,045*** (0,089)	1,266*** (0,092)	1,045*** (0,085)	1,266*** (0,088)
Antal (N)	678	678	834	834	798	798

P<0,05*; p<0,01**; p<0,001***

Tabel 11. Difference-in-difference regression med antal anmeldelser af vold, trusler mv. (uden hærværk) som afhængig variabel.

	Under bevillingsfora		Under konflikthåndtering		Efter	
	Nordjylland	Sydsjælland og Lolland-Falster	Nordjylland	Sydsjælland og Lolland-Falster	Nordjylland	Sydsjælland og Lolland-Falster
Indsatsområde efter indsats	-0,148 (0,185)	-0,016 (0,179)	-0,032 (0,159)	0,170 (0,155)	0,030 (0,157)	0,016 (0,152)
Efter indsats	0,130 (0,131)	-0,002 (0,179)	0,004 (0,112)	-0,198 (0,109)	-0,138 (0,111)	-0,125 (0,108)
Indsatsområde	0,140 (0,109)	0,153 (0,105)	0,140 (0,108)	0,153 (0,106)	0,140 (0,104)	0,153 (0,102)
Konstant	0,878*** (0,077)	0,865*** (0,075)	0,878*** (0,077)	0,865*** (0,075)	0,878*** (0,074)	0,865*** (0,072)
Antal (N)	678	678	834	834	798	798

P<0,05*; p<0,01**; p<0,001***

Tabel 12. Difference-in-difference regression med antal overtrædelser af ordensbekendtgørelsen som afhængig variabel.

	Under bevillingsfora		Under konflikthåndtering		Efter	
	Nordjylland	Sydsjælland og Lolland-Falster	Nordjylland	Sydsjælland og Lolland-Falster	Nordjylland	Sydsjælland og Lolland-Falster
Indsatsområde efter indsats	-1,68** (0,568)	-0,049 (0,474)	-0,87 (0,52)	1,019* (0,429)	-1,646** (0,552)	-0,076 (0,474)
Efter indsats	2,028*** (0,402)	0,397 (0,335)	2,284*** (0,368)	0,0395 (0,303)	2,69*** (0,390)	1,129** (0,336)
Indsatsområde	0,014 (0,334)	0,878** (0,278)	0,014 (0,356)	0,878** (0,293)	0,014 (0,367)	0,878** (0,316)
Konstant	3,793*** (0,236)	2,928*** (0,197)	3,793*** (0,251)	2,928*** (0,207)	3,793*** (0,260)	2,928*** (0,223)
Antal (N)	678	678	834	834	798	798

P<0,05*; p<0,01**; p<0,001***

Tabel 13. Difference-in-difference regression med antal forbud efter Restaurationsloven som afhængig variabel.

	Under bevillingsfora		Under konflikthåndtering		Efter	
	Nordjylland	Sydsjælland og Lolland-Falster	Nordjylland	Sydsjælland og Lolland-Falster	Nordjylland	Sydsjælland og Lolland-Falster
Indsatsområde* Under-/Efterperiode	-0,244* (0,113)	-0,077 (0,108)	-0,076 (0,105)	-0,025 (0,102)	-0,225* (0,114)	-0,077 (0,108)
Under-/Efterperiode	0,235** (0,080)	0,088 (0,077)	0,220** (0,074)	0,169* (0,072)	0,310 (0,081)	0,161* (0,076)
Indsatsområde	0,005 (0,066)	0,077 (0,064)	0,005 (0,072)	0,077 (0,070)	0,005 (0,076)	0,077 (0,072)
Konstant	0,329*** (0,047)	0,257*** (0,045)	0,329*** (0,051)	0,257*** (0,049)	0,329*** (0,054)	0,257*** (0,051)
Antal (N)	678	678	834	834	798	798

P<0,05*; p<0,01**; p<0,001***