

LÆGDOMMERES REPRÆSENTATIVITET

Undersøgelse vedrørende perioden 1.1.2012 til 31.12.2015.

1. Indledning

I 2000 gennemførte Justitsministeriets Forskningskontor for første gang en undersøgelse af lægdommeres repræsentativitet. Undersøgelsen omfatter både de lægdommere, der havde fungeret i perioden 1996-1999, og dem, der var udtaget for perioden 2000-2003.¹

Undersøgelsen viser bl.a., at var der udtaget relativt få personer med fremmed etnisk baggrund som lægdommere. På denne baggrund besluttede Justitsministeriet ved en ændring af grundlistebekendtgørelsen at præcisere, at der ved udvælgelsen af personer til grundlisterne så vidt muligt skal tilstræbes en repræsentation af etniske minoriteter svarende til deres andel af befolkningen i kommunen.² I et brev til Retsudvalget understregede Justitsministeriet, at der hermed ”mere tydeligt [tilkendegives], at kommunernes grundlisteudvalg ved kommende udvælgelser af personer til grundlisterne skal være særligt opmærksomme på dette spørgsmål.”

Med henblik på at belyse, om lægdommernes repræsentativitet havde ændret sig, blev der igen i 2004 gennemført en undersøgelse, denne gang vedrørende dem, der var udtaget til at være lægdommere for perioden 1.1.2004 til 31.12.2007.³ Imidlertid viser også denne undersøgelse, at forholdsvis få personer af fremmed herkomst var blevet udtaget til lægdommere.

I forlængelse heraf ændredes bekendtgørelsen om lægdommere i februar 2007, idet der i en ny § 5 a blev angivet, at grundlisteudvalget – ved fremsendelse af listen over de personer, der er udtaget af udvalget – skriftligt skal redegøre for, hvordan udvalget har søgt at sikre sig, at de udtagne personer udgør et alsidigt sammensat udsnit af kommunens befolkning.⁴ På den baggrund blev endnu en undersøgelse gennemført. Denne gang vedrørende dem, der var udtaget til at være lægdommere for

¹ Rapporten er tilgængelig på Justitsministeriets hjemmeside: <http://www.justitsministeriet.dk/forskning-og-dokumentation/rapporter-fra-forskningsenheden/rapport-mappe/laegdommerundersoegelsen/>

² Bekendtgørelse nr. 681 af 10. juli 2000.

³ Se <http://www.justitsministeriet.dk/forskning-og-dokumentation/rapporter-fra-forskningsenheden/rapport-mappe/laegdommerrapport-2004/>

⁴ Bekendtgørelse nr. 152 af 20. februar 2007.

perioden 1.1.2008-31.12.2011.⁵ Denne undersøgelse viste en forbedret etnisk repræsentativitet blandt lægdommere.

Med henblik på både at belyse, om andelen af lægdommere med anden etnisk baggrund er forbedret yderligere, og for at belyse lægdommernes repræsentativitet i øvrigt er der nu gennemført en undersøgelse af repræsentativiteten blandt de lægdommere, der er udtaget for den kommende 4-årige periode.

2. Undersøgelsens materiale

Fra Østre og Vestre Landsret er der indhentet oplysninger om, hvilke personer der er udtaget til lægdommere for perioden 1.1.2012 – 31.12.2015, i det følgende omtalt som 2012-udvalget. Det er de to landsretter, der på baggrund af grundlisterne udtager den personkreds, der skal fungere som lægdommere. Grundlisterne omfatter ca. dobbelt så mange som dem, der ender med at blive lægdommere. Efter at have frasorteret personer, der ikke opfylder betingelserne for at blive lægdommere, foretager Østre og Vestre Landsret en tilfældig udvælgelse af det ønskede antal lægdommere blandt de resterende personer på grundlisterne. Tilfældighedsprincippet sikres ved, at der anvendes lodtrækning.

I og med, at der foretages en tilfældig udvælgelse af personerne på grundlisterne, bør sammensætningen af den gruppe, der endelig udvælges, afspejle grundlisternes sammensætning. Der vil dog altid kunne være mindre afvigelser i forhold til grundlisternes sammensætning, hvilket betyder, at små procentuelle forskydninger over årene i lægdommernes sammensætning ikke nødvendigvis afspejler tilsvarende forandringer i grundlisternes sammensætning.

Oplysningerne om lægdommere fra Østre og Vestre Landsret er suppleret med oplysninger fra Danmarks Statistik, idet Danmarks Statistik har udarbejdet tabelmateriale vedrørende lægdommernes køn, alder, etniske baggrund, uddannelsesforhold og beskæftigelsesmæssige status. Tabelmaterialet er bearbejdet af Justitsministeriets Forskningskontor.

Ud over at sammenligne lægdommere med hele befolkningen og dermed få indtryk af deres repræsentativitet, er der også sammenlignet med dem, der var lægdommere i de foregående perioder (1996-, 2000-, 2004- og 2008-udvalget). Dermed er det muligt at vurdere, om der er sket ændringer i repræsentativiteten. 2012-udvalget omfatter i alt 11.532 personer, som har valide personnumre og er mellem 18 og 65 år ved lægdommerperiodens start.

Det bemærkes, at de lister over lægdommere, Forskningskontoret har modtaget fra landsretterne, senere ændres en smule, idet de udtagne personer kan begære sig fritaget fra hvervet som lægdom-

⁵ Se http://www.justitsministeriet.dk/fileadmin/downloads/Forskning_og_dokumentation/Laegdommerrapport2008.pdf

mer, hvis de opfylder bestemte betingelser, jf. retsplejelovens § 71. Bl.a. har personer, der er fyldt 60 år, krav på fritagelse.

3. Køn

Som det ses af tabel 1, er der blandt lægdommere en lidt større andel mænd og en lidt mindre andel kvinder, end der er i befolkningen. Dette svarer nogenlunde til det, de tidligere undersøgelser har vist.

Tabel 1. Kønsfordelingen i befolkningen og blandt lægdommere.

	Befolkningen	2012-udvalget
Mand	50,5 %	52,1 %
Kvinde	49,5 %	47,9 %
I alt	100 %	100 %

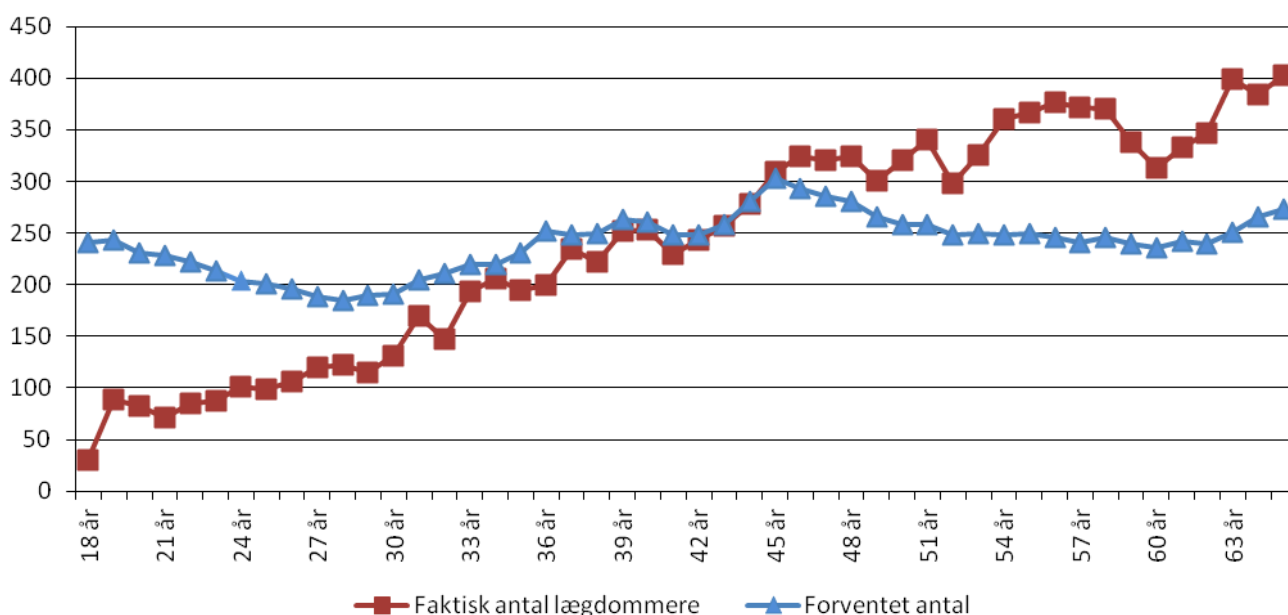
* ”Befolkningen” omfatter her som i det følgende alene de aldersgrupper, der kan udtages som lægdommere.

4. Alder

Personer, der udtages til lægdommere, skal være mellem 18 og 65 år ved lægdommerperiodens start. Det er aldersfordelingen på dette tidspunkt, der ligger bag oplysningerne i figur 1.

Som det ses af figuren, er aldersgrupperne over 45 år overrepræsenterede blandt lægdommerne, mens aldersgrupperne under 42 år er underrepræsenterede.

Figur 1. Lægdommers aldersfordeling pr. 1.1.2012 sammenlignet med en tilsvarende fordeling for befolkningen i aldersgruppen 18-65 år.



Den aldersmæssige skævhed blandt lægdommerne er aftaget en smule gennem årene, hvilket afspejler sig i, at forskellen mellem lægdommeres og befolkningens gennemsnitsalder med tiden er mindsket: Mens lægdommerne i 1996-udvalget i gennemsnit var 7,7 år ældre end den del af befolkningen, de repræsenterer, var forskellen for 2000-udvalget på 7,1 år og for 2004-udvalget på 7,0 år. For 2008-udvalget er denne forskel reduceret til 6,3 år og for 2012-udvalget var forskellen på 5,1 år. Det bemærkes, at denne udvikling først og fremmest er et resultat af en generelt aldrende befolkning, idet gennemsnitsalderen for lægdommerne ikke er mindsket i den samlede undersøgte periode fra 1996 til 2012.

4. Etnisk baggrund

Kun personer med dansk statsborgerskab kan blive udtaget til lægdommere. De følgende beregninger er derfor alene baseret på oplysninger om personer med dansk statsborgerskab.

413 af personerne i 2012-udvalget er af fremmed herkomst, mens det drejede sig om 292 personer i 2008-udvalget, 143 af personerne i 2004-udvalget, 97 i 2000-udvalget og 72 i 1996-udvalget, jf. tabel 2. Der er altså over de seneste 16 år sket mere end en femdobling i antallet af lægdommere af fremmed etnisk herkomst. Stigningen har været mest markant fra 2004 til 2008, hvor der sket godt en fordobling. Fra 2008 til 2012 er sket en stigning på godt 40 pct.

For så vidt angår 1996-, 2000- og 2004-udvalget, ses af sidste kolonne i tabel 2, hvor procenten af faktisk udtagne lægdommere af fremmed herkomst i forhold til det forventede (andensidste kolonne) er beregnet, udgjorde det faktiske antal lidt over halvdelen af det forventede i disse tidligere udvalg. Det betyder, at den stigning, der i disse år har været i antallet af lægdommere af fremmed etnisk herkomst, alene afspejler stigningen i denne befolkningsgruppe i hele befolkningen.

Tabel 2. Lægdommere af fremmed oprindelse fordelt efter periode

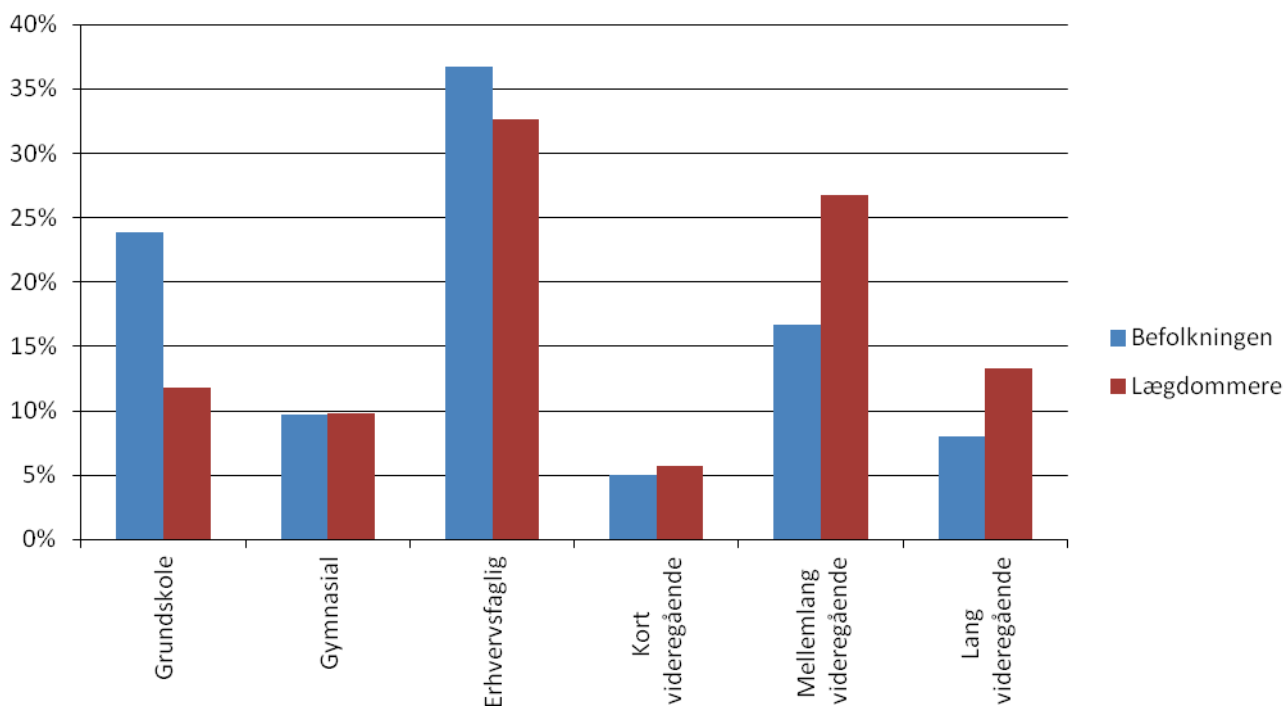
Lægdommerperiode	Det faktiske antal udtagne lægdommere	Det forventede antal (fuld repræsentation)	Det faktiske i forhold til det forventede antal
1996-udvalget	72	134	54 %
2000-udvalget	97	175	55 %
2004-udvalget	143	278	51 %
2008-udvalget	292	390	75 %
2012-udvalget	413	504	82 %

For 2008-udvalget er der derimod tale om en klar forbedret repræsentation, idet der er udtaget tre fjerdedele af det forventede antal. Der drejer sig således om en markant vækst i andel udtagne lægdommere med fremmed oprindelse. For 2012-udvalget er repræsentationen forbedret yderligere, således at det faktiske antal udgør godt fire femtedele af det forventede antal.

5. Uddannelse

Lægdommere har gennemgående en højere uddannelse end befolkningen. Det er således mere end halvanden gange så stor en andel af lægdommerne som af befolkningen, der har en mellemlang eller en lang videregående uddannelse, mens der til gengæld er færre af lægdommerne, som alene har en grundskoleuddannelse. Endvidere ses af figur 2, at der blandt lægdommerne er lidt færre end i befolkningen, der har en erhvervsfaglig uddannelse. De er stort set de samme tendenser, der er set i de tidligere undersøgelser.

Figur 2. Højeste uddannelse i befolkningen og blandt lægdommere.

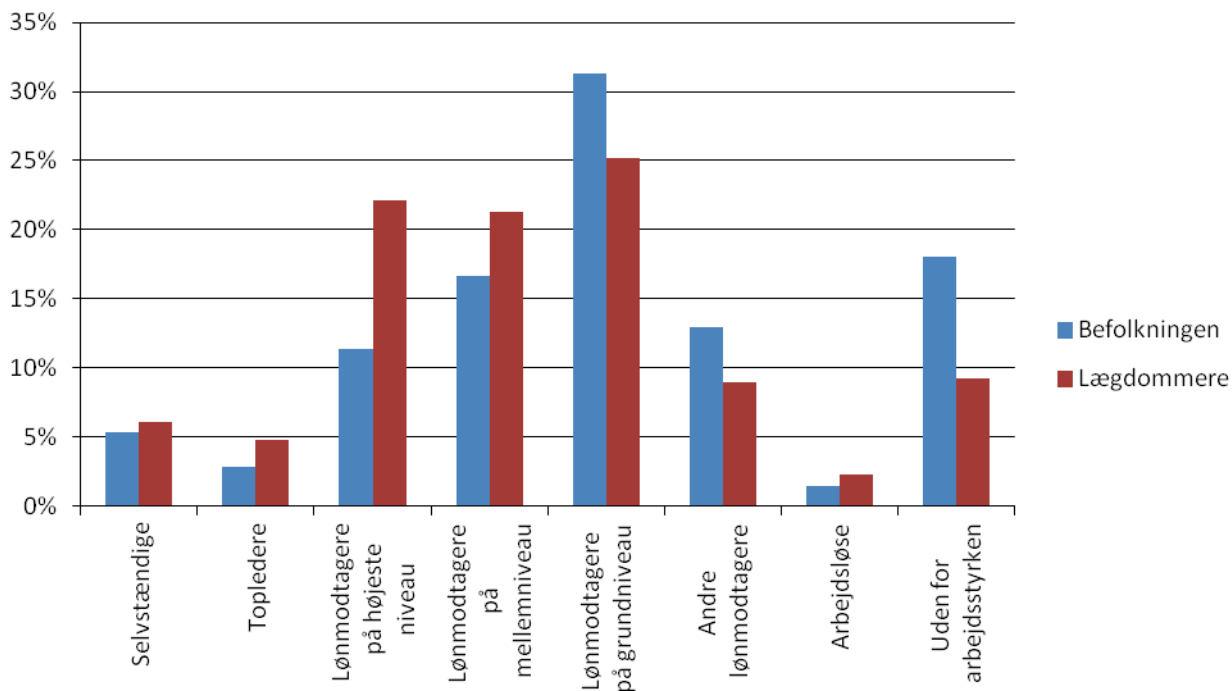


6. Socioøkonomisk status

Figur 3 oplyser om arbejdspositionen for lægdommere og for befolkningen. ”Topledere” er personer med ledelsesarbejde på øverste administrative niveau i virksomheder og organisationer. ”Lønmodtagere på højeste niveau” forudsætter højeste færdighedsniveau, typisk akademisk uddannelse, men også lærere og andre med en mellemlang videregående uddannelse indgår i gruppen. ”Lønmodtagere på mellemniveau” forudsætter mellemste færdighedsniveau, typisk en mellemlang eller kort videregående uddannelse. Gruppen omfatter bl.a. omsorgs- og sundhedspersonale, assistance ved handel og administration, politibetjente m.v. Endelig vedrører ”Lønmodtagere på grundniveau” arbejdstagere med færdigheder på grundniveau: kontorarbejde, kundeservice, håndværkspræget arbejde m.v. Gruppen ”Andre lønmodtagere” omfatter bl.a. rengøringsarbejde, budtjeneste, vagtar-

bejde mv. Gruppen omfatter også personer, som ikke har kunnet indplaceres i de øvrige grupper grundet manglende oplysninger.

Figur 3. Socioøkonomisk status i befolkningen og blandt lægdommere.



Som det ses af figur 3, har lægdommere generelt en højere socioøkonomisk position end hele befolkningen. Der er således en noget større andel af lægdommerne end af hele befolkningen, der er topledere eller lønmodtagere på højeste eller mellemste niveau, mens der til gengæld er forholdsvis få lønmodtagere på grundniveau og personer uden for arbejdsstyrken blandt lægdommere. Også det svarer stort set til det, der er set i de tidligere undersøgelser, idet denne undersøgelse dog – i modsætning til de tidligere undersøgelser – peger på en relativ større andel arbejdsløse blandt lægdommerne end i befolkningen.