

Kriminalitetsudviklingen blandt psykisk syge lovovertrædere

I det følgende belyses omfanget af kriminalitet, begået psykisk syge lovovertrædere i perioden 1995 til 2004. Der skal ses på dels den generelle udvikling i omfanget af kriminalitet i perioden, dels udviklingen i alvorligere personfarlig kriminalitet, og endelig de psykisk syge lovovertræderes andel af den samlede kriminalitet de enkelte år.

Den almene diskussion om psykisk syge lovovertrædere tager gerne udgangspunkt i udviklingen i antallet af psykisk syge *lovovertrædere*. I dette afsnit er udgangspunktet et andet, idet det er den *kriminalitet*, personerne har begået, der er i fokus. Udviklingen i antallet af lovovertrædere, der er idømt en foranstaltningsdom på grund af psykisk sygdom, behøver i princippet ikke at afspejle udviklingen i kriminalitet, begået af psykisk syge lovovertrædere, idet de kan være dømt for et varierende antal forhold de forskellige år. En dom kan således omfatte mange forhold.

Ved siden af at se på, hvor megen kriminalitet der ligger bag foranstaltningsdommene, er der også her undersøgt, hvor megen kriminalitet de psykisk syge begår under foranstaltningen. Det vil således typisk være sådan, at såfremt en person, der allerede er underkastet en foranstaltning, begår kriminalitet, kan vedkommende under henvisning hertil ikendes et tiltalefrafald uden vilkår. Såfremt det drejer sig om mindre alvorlig kriminalitet kan der også – under foranstaltningen – idømmes en bøde.

Ved såvel at se på, hvor megen og hvilken type kriminalitet der ligger bag foranstaltningsdommene, som arten og omfang af kriminalitet under foranstaltningen opnås et ganske fuldstændigt billede af de psykisk syge lovovertræderes kriminalitet.

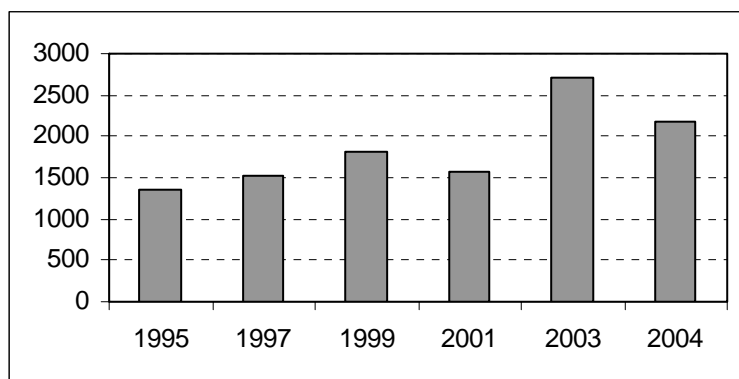
Oplysninger til brug for denne undersøgelse stammer fra Kriminalregisteret. Der er indhentet oplysninger om personer dømt efter straffelovens §§ 68-69 i årene 1995, 1997, 1999, 2001, 2003 og 2004. For samme år er der indhentet oplysninger om bøder og tiltalefrafald uden vilkår, som er givet til personer, der var underkastet en foranstaltning. Justitsministeriets Forskningsenhed har bearbejdet dataene.

Denne undersøgelse omfatter alene lovovertrædelser, begået af personer, der er psykisk syge (dømt efter straffelovens § 16, stk. 1, 1. pkt. og ikke personer dømt efter § 69). Der henvises i øvrigt til bilaget til denne rapport hensyn til en nærmere beskrivelse af undersøgelsesmateriale.

1. Omfang af kriminalitet

Udviklingen i omfanget af kriminalitet, begået af psykisk syge, er vist i figur 1. Som det ses, stiger antallet af lovovertrædelser fra 1995 til 1997. Stigningen er på 34 pct. Fra 1999 til 2001 sker der et fald i antallet af lovovertrædelser (på 13 pct.), mens der fra 2001 til 2003 sker en ganske voldsom vækst på hele 72 pct. Fra 2003 til 2004 falder kriminaliteten igen, et fald på 19 pct.

Figur 1. Udviklingen i antallet af lovovertrædelser begået af psykisk syge lovovertrædere, 1995-2004.



Udviklingen fra 2001 til 2004 følger ikke helt det mønster, man skulle forvente på baggrund af oplysninger om antal retspsykiatriske klienter. Det skyldes, at udviklingen i antallet af lovovertrædelser i høj grad bestemmes af, hvor mange biforhold de enkelte domme omfatter.

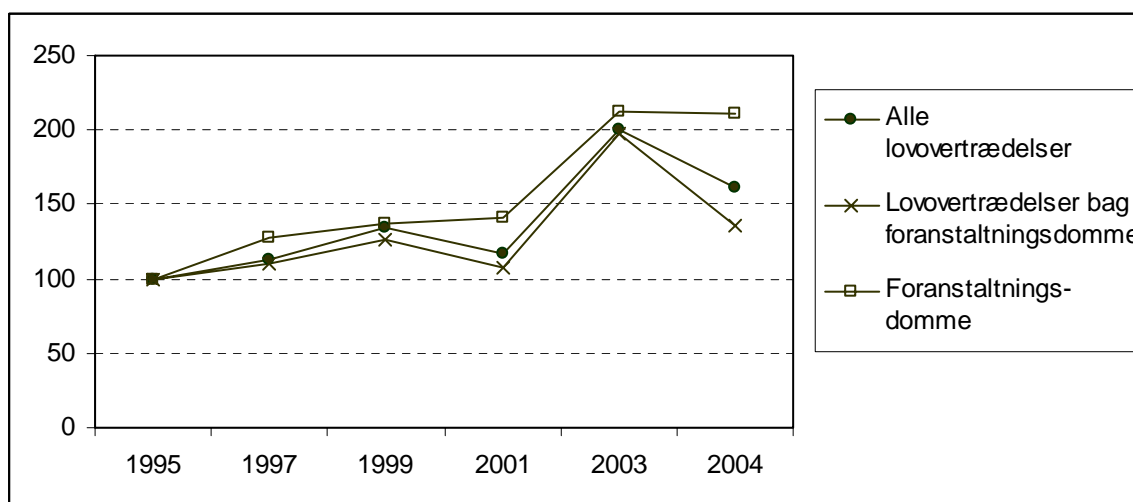
Tabel 1. Lovovertrædelser fordelt efter afgørelsens art, år og efter, om den er et hoved- eller biforhold.

	Foranstaltningsdomme			Bøder og tiltalefrafald		
	Domme	Biforhold	Antal biforhold pr. dom	Domme	Biforhold	Antal biforhold pr. dom
1995	178	781	4,4	174	211	1,2
1997	227	826	3,6	232	230	1,0
1999	243	966	4,0	262	335	1,3
2001	251	778	3,1	265	276	1,0
2003	377	1515	4,0	394	415	1,1
2004	375	921	2,5	456	418	0,9
I alt	1651	5787	3,5	1783	1885	1,1

Som det ses at tabel 1, omfattede foranstaltningsdommene i både 2001 og 2004 noget færre biforhold, end tilfældet var i 2003, hvilket er med til at forklare den kraftige vækst i kriminaliteten fra 2001 til 2003.

Væksten i antallet af retspsykiatriske klienter er først og fremmest bestemt af antallet af foranstaltningsdomme, som – jf. figur 2 – er vokset mere end antallet af lovovertrædelser. Mens antallet af domme er vokset med 111 pct. fra 1995 til 2004, er væksten på 35 pct. for antallet af forhold, dommene omfatter, og på 61 pct. for alle lovovertrædelser. Det er dog kun i 2004, der er en stor forskel mellem antallet af domme og antallet af lovovertrædelser. Denne forskel synes primært at bero på, at dommene i 2004 omfatter forholdsvis få biforhold.

Figur 2. Udviklingen i antallet af foranstaltningsdomme, i antallet af lovovertrædelser, dommene omfatter, og i antallet af lovovertrædelser generelt, 1995-2004. Indeks.



I det følgende skal der ses lidt mere på foranstaltningsdommene med henblik på at belyse udviklingstendenser heri.

2. Foranstaltningsdommene

Udviklingen i antallet af domme fremgår af tabel 1 og figur 2. Af tabel 2 ses, at der kun er små variationer med hensyn til dommenes fordeling efter foranstaltningsart de forskellige år, og de variationer, der er, viser ikke tydelige udviklingstendenser.

Tabel 2. Foranstaltningsdomme fordelt efter foranstaltningen art og år.

	1995		1997		1999		2001		2003		2004	
	Abs.	%	Abs.	%	Abs.	%	Abs.	%	Abs.	%	Abs.	%
Ambulant behandling u. mulighed for indlæggelse	2	1	5	2	6	2	6	2	4	1	10	3
Ambulant behandling m. mulighed for indlæggelse	45	25	79	35	81	33	80	32	107	28	109	29
Behandling m. mulighed for indlæggelse	117	66	132	58	143	59	151	60	241	64	242	65
Anbringelse i hospital	14	8	11	5	11	5	12	5	22	6	14	4
Anbringelse i sikret afdeling	0	0	1	0	1	0	2	1	3	1	0	0
I alt	178	100	228	100	242	100	251	100	377	100	375	100

For så vidt angår arten af den kriminalitet, de psykisk syge dømmes for, er der, jf. tabel 3, derimod sket visse ændringer. Der er således en nedgang i andelen af psykisk syge lovovertrædere, der dømmes for brandstiftelse, mens der omvendt er en stor stigning i andelen, der dømmes for vold o.lign. mod personer i offentlig tjeneste. På øvrige områder er der ikke klare udviklingstendenser.

Tabel 3 omfatter alene det hovedforhold, sagskomplekset angår. Det vil sige den af de lovovertrædelser, personen sigtes for, som primært bidrager til straffen. Inkluderes også biforhold, er der fortsat en tydelig vækst i andelen, der dømmes for vold mod personer i offentlig tjeneste. Med hensyn til brandstiftelse ses derimod ikke længere et klart fald i disse forhold. Denne forskel kan muligvis bero på, at de brandstiftelser, der er registreret, hyppigere har været mindre alvorlige i slutningen end i begyndelsen af den undersøgte periode, eftersom de sjældnere klassificeres som hovedforbrydelse i den senere end del af perioden. Som sagt bestemmes hovedforholdet ud fra, hvad der er det alvorligste eller groveste af de forhold, personen sigtes for. Det er ikke forbrydelsernes strafferamme, men forbrydelsernes konkrete karakter og omfang, der er bestemmende for, hvilken der vurderes til at være hovedforbrydelsen. Hypotesen bekræftes af, at mens 9 pct. af brandstiftelserne de første tre år i undersøgelsen angår § 180 (kvalificeret brandstiftelse), er andelen på kun 3 pct. de sidste tre år i undersøgelsen.

Tabel 3. Foranstaltningsdomme fordelt efter kriminalitetens art og år.

		1995	1997	1999	2001	2003	2004
Seksualforbrydelser	Abs.	9	6	13	12	12	13
	%	5	3	5	5	3	3
Vold o.lign mod off. mynd.	Abs.	15	34	34	52	91	103
	%	8	15	14	21	24	27
Drab og forsøg herpå	Abs.	7	11	8	13	10	8
	%	4	5	3	5	3	2
Simpel vold	Abs.	25	38	40	39	48	54
	%	14	17	16	16	13	14
Alvorligere vold	Abs.	15	18	25	21	43	35
	%	8	8	10	8	11	9
Øvrige voldsforbrydelser	Abs.	14	13	21	20	25	21
	%	8	6	9	8	7	6
Brandstiftelse	Abs.	31	32	18	28	32	30
	%	17	14	7	11	8	8
Indbrud	Abs.	5	14	11	6	10	21
	%	3	6	5	2	3	6
Tyveri i øvrigt	Abs.	7	4	13	5	24	12
	%	4	2	5	2	6	3
Brugstyveri	Abs.	4	6	2	3	3	6
	%	2	3	1	1	1	2
Røveri	Abs.	18	31	23	22	33	15
	%	10	13	9	9	9	4
Øvrige ejendomsforbrydelser	Abs.	11	12	14	18	23	23
	%	6	5	6	7	6	6
Narkotikaforbrydelser	Abs.	2	1	4	2	5	6
	%	1	0	2	1	1	2
Øvrige straffelovsovertr.	Abs.	11	5	4	5	11	11
	%	6	2	2	2	3	3
Færdselslovsovertrædelser	Abs.	2	1	3	2	2	8
	%	1	0	1	1	1	2
Særlovsovertrædelser i øvr.	Abs.	2	4	10	2	5	9
	%	1	2	4	1	1	2
I alt	Abs.	178	230	243	250	377	375
	%	100	100	100	100	100	100

I forlængelse af ovenstående viser det sig videre, at andelen af foranstaltningsdomme, der vedrører alvorlig personfarlig kriminalitet, falder markant i løbet af perioden. Med alvorlig personfarlig kriminalitet forstås incest, voldtægt, seksualforbrydelser mod børn under 12 år, alvorligere vold (§§ 245-246), drab og forsøg herpå, brandstiftelse og røveri. Som det ses af tabel 4, falder andelen af domme for denne form for kriminalitet, fra 42 pct. i 1995 til 25 pct. i 2004. Sådan forholder det sig imidlertid ikke, når også biforholdene inddrages i analysen. Dette kan, som tidligere nævnt i relation til brandstiftelser, skyldes, at der i den senere del af den undersøgte periode er en øget tilbøjelighed til at politianmelde mindre alvorlige hændelser, som falder ind under de nævnte former for kriminalitet. Dette vil således kunne forklare, hvorfor disse former for kriminalitet, sjældnere klassificeres som hovedforholdet i den senere del af den undersøgte periode.

Tabel 4. Foranstaltningsdomme fordelt efter år og efter, om hovedforbrydelsen angår alvorlig personfarlig kriminaliteten.

		1995	1997	1999	2001	2003	2004
Alvorligere personfarlig kriminalitet	Abs.	74	92	81	88	125	94
	%	42	41	33	35	33	25
Anden kriminalitet	Abs.	104	135	161	163	252	281
	%	58	59	67	65	67	75
I alt	Abs.	178	227	242	251	377	375
	%	100	100	100	100	100	100

Med hensyn til aldersfordelingen af de dømte i de forskellige år er der en del udsving. Der ses kun for aldersgruppen under 20 år en mere systematisk udviklingstendens, som går i retning af stadig flere unge behandlingsdømte. Mens der i perioden 1995-2001 kun var 2 unge under 18 år, der blev idømt en foranstaltningsdom, var der i 2003 og 2004 sammenlagt 8 unge i denne aldersgruppe, der fik en foranstaltningsdom. De tilsvarende tal for aldersgruppen 18-19 år er henholdsvis 13 og 26.

Vedrørende de dømtes kønsfordeling er der også stor variation årene imellem, men heller ikke på dette område er der klare udviklingstendenser. I gennemsnit for alle årene er 14 pct. af de dømte kvinder (5-6 pct. blandt andre dømte).

3. Den generelle udvikling i kriminalitetens art

Tabel 5 omfatter alle hoved- og biforhold både for nye foranstaltningsdomme og strafferetlige afgørelser under en igangværende foranstaltning.¹

Som det fremgår af tabellen, varierer antallet af alvorlige seksualforbrydelser noget, idet der i årene 1999, 2001 og især 2003 er forholdsvis mange alvorlige seksualforbrydelser. Vedrørende mindre alvorlige seksualforbrydelser er antallet – med undtagelse af 2003 – nogenlunde konstant i perioden. I 2003 er antallet af seksualforbrydelser generelt uforholdsmæssigt stort, hvilket skyldes en enkelt sag med ikke mindre end 106 biforhold for seksualforbrydelser. Biforholdene drejer sig om både anden kønslig omgang med barn under 12 år, blufærdighedskrænkelser, utugtige foto- eller filmoptagelser og besiddelse af børnepornografi.

Med hensyn til vold o. lign. mod personer i offentlig tjeneste vokser andelen af disse lovovertrædelser – fra 3 pct. af samtlige lovovertrædelser i 1995 til 11 pct. i 2004. I absolutte tal er der sket en femdobling i antallet af tilfælde af vold mod nogen i offentlig tjeneste. Generelt er det et område, hvor væksten i antallet af anmeldelser, har været stor, og det er næppe usandsynligt, at en del af

¹ Når der i det følgende tales om domme og dømte, inkluderes de afgørelser og de personer, der har fået et tiltalefrafald eller vedtaget en bøde under foranstaltningen. Formelt set er der i disse tilfælde ikke tale om en dom eller en domfældt.

væksten i antallet af tilfælde af vold mod nogen i offentlig tjeneste beror på en øget anmeldelsestilbøjelighed.

Vedrørende andelen af forbrydelser, der angår drab og øvrige voldsforbrydelser, er denne ganske stabil i perioden. Det samme gælder to andre former for alvorlige personfarlige forbrydelser: brandstiftelse og røveri. Der er dog tale om en klar vækst i *de absolutte tal*, for så vidt angår alvorligere vold.

Tabel 5. Samtlige lovovertrædelser fordelt efter kriminalitetens art og år.

		1995	1997	1999	2001	2003	2004
Seksualforbrydelser	Abs.	25	32	34	21	150	28
	%	2	2	2	1	6	1
Vold o. lign. mod off. mynd.	Abs.	40	82	89	132	179	237
	%	3	5	5	8	7	11
Drab og forsøg herpå	Abs.	8	16	8	13	13	9
	%	1	1	0	1	0	0
Simpel vold	Abs.	88	102	88	81	127	124
	%	7	7	5	5	5	6
Alvorligere vold	Abs.	25	32	34	27	60	50
	%	2	2	2	2	2	2
Øvrige voldsforbrydelser	Abs.	52	66	65	46	144	112
	%	4	4	4	3	5	5
Brandstiftelse	Abs.	49	48	36	55	50	52
	%	4	3	2	4	2	2
Indbrud	Abs.	87	159	125	83	162	153
	%	6	10	7	5	6	7
Tyveri i øvrigt	Abs.	254	209	405	369	525	381
	%	19	14	22	24	19	18
Brugstyveri	Abs.	78	86	89	41	78	78
	%	6	6	5	3	3	4
Røveri	Abs.	31	49	42	50	50	46
	%	2	3	2	3	2	2
Øvrige ejendomsforbrydelser	Abs.	330	289	321	322	508	270
	%	25	19	18	21	19	12
Narkotikaforbrydelser	Abs.	4	2	12	2	9	19
	%	0	0	1	0	0	1
Øvrige straffelovsovertr.	Abs.	75	73	93	52	153	146
	%	6	5	5	3	6	7
Færdselslovsovertrædelser	Abs.	54	84	112	90	194	162
	%	4	6	6	6	7	7
Særlovsovertrædelser i øvr.	Abs.	145	186	256	186	299	303
	%	11	12	14	12	11	14
I alt	Abs.	1345	1515	1809	1570	2701	2170
	%	100	100	100	100	100	100

Der er en tendens til, at brugstyveri udgør en faldende *andel* af de forbrydelser, de psykisk syge dømmes for. Det samme er tilfældet for øvrige ejendomsforbrydelser, som først og fremmest angår

dokumentfalsk, bedrageri, hærværk og hæleri. *Andelen* af lovovertrædelser, der vedrører indbrud og øvrige former for tyverier, fluktuerer noget, men der er ikke klare tegn på hverken et fald eller en stigning.

Med hensyn til narkotikaforbrydelser forekommer de ret sjældent blandt psykisk syge lovovertrædere. Der er dog tendens til et stigende *antal* narkotikaforbrydelser.

Både *andelen* og *antallet* af lovovertrædelser, der vedrører færdselsloven, stiger i løbet af perioden, mens *andelen* af øvrige særlovsovertrædelser er nogenlunde konstant. Også her stiger dog *antallet*.

Med hensyn til udviklingen i *andelen* af forbrydelser, der kan betegnes som alvorlige og personfarlige, jf. ovenstående afgrænsning, er der, som det fremgår af tabel 6, hverken tale om stigning eller fald i denne andel, hvilket heller ikke var forventet på baggrund af ovennævnte beskrivelse. *Antalsmæssigt* er der derimod tale om en vækst, fra 118 alvorlige personfarlige forbrydelser i 1995 til 164 i 2004. Det svarer til en vækst på 39 pct. Der er dog ikke tale om en jævn vækst i antallet af alvorlige personfarlige forbrydelser, idet der i den undersøgte periode har været både stigninger og fald i dette antal.

Tabel 6. Samtlige lovovertrædelser fordelt efter år og efter, om hovedforbrydelsen angår alvorlig personfarlig kriminalitetens art eller ej.

		1995	1997	1999	2001	2003	2004
Alvorligere personfarlig Kriminalitet	Abs.	118	148	131	153	197	164
	%	9	10	7	10	7	8
Anden kriminalitet	Abs.	1227	1367	1674	1417	2504	2006
	%	91	90	93	90	93	92
I alt	Abs.	1345	1515	1805	1570	2701	2170
	%	100	100	100	100	100	100

4. Andelen af den samlede kriminalitet

Af tabel 7 fremgår, hvor stor en del af den samlede pådømte kriminalitet, de psykisk syge har stået for de enkelte år og i alle de undersøgte år. Her er inkluderet alle forhold, der er ført til enten en foranstaltningsdom, en frihedsstraf, en bøde eller et tiltalefrafald de pågældende år.

Med hensyn til *udviklingen* viser tabel 7, at der – igen med undtagelse af år 2003 – er en nogenlunde konstant andel af seksualforbrydelserne, der er begået af psykisk syge lovovertrædere. For voldtægt er der dog en tendens til vækst i andelen, der er begået af de psykisk syge lovovertrædere.

Andelen af voldsforbrydelser, der er begået af psykisk syge lovovertrædere, er steget fra 2,6 pct. i 1995 til 4,8 pct. i 2004. Stigningen har dog ikke – som tilfældet også er for voldtægter – været helt

jævn. Især andelen af sager vedrørende vold mod nogen i offentlig tjeneste er vokset ganske betydeligt, jf. også det tidligere. Andelen af drab og forsøg herpå, der er begået af psykisk syge lovovertrædere, varierer betydeligt år for år, hvilket også skyldes, at det drejer sig om små tal. Der er dog en tendens til, at andelen af drab, der er begået af psykisk syge lovovertrædere, øger i løbet af perioden. Tilsvarende gælder alvorligere vold (§§ 245-246) og trusler.

Tabel 7. De psykisk syge lovovertræderes andel af samtlige lovovertrædelser fordelt efter kriminalitetens art og år.

	1995	1997	1999	2001	2003	2004	Alle år
Seksuelforbrydelser i alt	2,2%	2,9%	3,1%	2,1%	14,2%	2,6%	4,5%
Voldtægt mv.	5,3%	1,3%	5,7%	7,1%	7,8%	8,0%	6,0%
Seksuelforbrydelser mod børn	0,0%	0,5%	3,9%	1,9%	5,8%	0,0%	1,9%
Blufærdighedskrænkelser	2,5%	4,0%	2,7%	1,8%	13,1%	3,8%	4,4%
Øvrige seksuelforbrydelser	0,0%	0,0%	1,2%	0,0%	30,4%	0,5%	8,5%
Voldsforbrydelser i alt	2,6%	3,7%	3,3%	3,2%	4,8%	4,8%	3,8%
Vold o.l. mod offentlig myndighed	3,8%	7,2%	6,5%	9,3%	9,5%	11,6%	8,4%
Drab	6,3%	6,1%	12,5%	20,6%	12,1%	15,2%	12,2%
Forsøg på manddrab	26,1%	43,8%	27,3%	25,0%	39,1%	25,0%	34,5%
Simpel vold	1,9%	2,3%	1,9%	1,6%	2,3%	2,2%	2,0%
Alvorligere vold	2,8%	3,8%	3,8%	2,6%	5,1%	4,4%	3,8%
Trusler	3,9%	3,6%	4,1%	2,8%	6,3%	5,0%	4,4%
Øvrige voldsforbrydelser	2,6%	5,0%	3,9%	1,8%	6,6%	5,6%	4,4%
Ejendomsforbrydelser i alt	0,8%	0,9%	1,3%	1,3%	2,1%	1,6%	1,3%
Dokumentfalsk	1,2%	1,0%	1,5%	1,1%	1,1%	1,0%	1,2%
Brandstiftelse	15,1%	20,2%	18,4%	21,5%	18,5%	16,0%	18,0%
Indbrud	0,6%	1,3%	1,2%	1,0%	2,0%	2,0%	1,3%
Tyveri fra bil, båd mv.	0,7%	0,7%	1,5%	0,2%	3,1%	1,3%	1,2%
Butikstyverier mv.	0,6%	0,5%	1,2%	1,7%	2,0%	1,4%	1,2%
Andre tyverier	0,7%	0,7%	1,1%	0,8%	1,5%	1,5%	1,0%
Brugstyveri af indregistreret køretøj	0,5%	0,8%	1,1%	0,5%	1,4%	1,0%	0,8%
Andre brugstyverier	0,7%	0,7%	0,5%	0,5%	0,8%	1,5%	0,8%
Underslæb, bedrageri, mandatsvig	0,5%	0,6%	1,0%	2,5%	4,2%	0,4%	1,4%
Hæleri	0,2%	0,5%	0,8%	0,5%	1,2%	1,2%	0,7%
Røveri	3,5%	4,9%	4,2%	4,4%	3,8%	3,7%	4,1%
Hærværk	2,5%	1,3%	2,0%	1,3%	2,1%	3,3%	2,1%
Øvrige ejendomsforbrydelser	0,3%	0,7%	0,7%	0,6%	2,1%	0,8%	0,8%
Andre straffelovsovertrædelser i alt	1,6%	1,7%	2,3%	1,1%	2,9%	2,7%	2,1%
Narkotikaforbrydelser	0,4%	0,2%	1,3%	0,2%	0,7%	1,4%	0,8%
Øvrige straffelovsbestemmelser	1,8%	2,1%	2,5%	1,3%	3,4%	3,0%	2,4%
Færdselslovsovertrædelser i alt	0,1%	0,1%	0,1%	0,1%	0,2%	0,1%	0,1%
Spiritus- og promillekørsel, inkl. m. uheld	0,1%	0,1%	0,1%	0,1%	0,2%	0,2%	0,1%
Færdselslov i øvrigt	0,0%	0,1%	0,1%	0,1%	0,2%	0,1%	0,1%
Øvrige særlovsovertrædelser	0,5%	0,7%	1,0%	0,8%	1,2%	1,0%	0,8%
Lov om euforiserende stoffer	0,5%	0,9%	1,3%	1,0%	1,6%	1,5%	1,1%
Våbenloven	1,0%	1,0%	2,1%	1,7%	2,1%	1,8%	1,6%
Særlove i øvrigt	0,2%	0,3%	0,2%	0,2%	0,3%	0,2%	0,2%
I alt	0,6%	0,6%	0,9%	0,7%	1,3%	0,9%	0,8%

For så vidt angår ejendomsforbrydelser, er det svært at pege på klare udviklingstendenser. Andelen af indbrud, der er begået af psykisk syge lovovertrædere, øger dog. Det samme gælder gruppen af andre tyverier og hælerier. I øvrigt svinger andelen af de forskellige lovovertrædelser, der er begået af psykisk syge lovovertrædere, noget år for år.

Det samme gør sig gældende for narkotikaforbrydelser, mens der til gengæld er stigende tendens i andelen af overtrædelser af øvrige straffelovsbestemmelser, der er begået af psykisk syge lovovertrædere.

Med hensyn til overtrædelser af færdselsloven er andelen, der er begået af psykisk syge lovovertrædere, ret ringe, hvorfor de ændringer, der er, angår promiller.

Vedrørende øvrige særlovovertrædelser er der både med hensyn til lov om euforiserende stoffer og våbenloven en vis stigning i andelen, der er begået af psykisk syge lovovertrædere.

Men hensyn til den psykisk syge lovovertræderes andel af de forskellige former for kriminalitet er der på visse områder en ganske stor overrepræsentation i forhold til den samlede andel på 0,8 pct. (for alle år). Der er i særlig grad en meget stor andel af forsøg på manddrab, der er begået af psykisk syge lovovertrædere. I gennemsnit angår hver tredje dom for forsøg på manddrab psykisk syge lovovertrædere, mens knap hver femte dom for brandstiftelse gør det. For drab drejer det sig om knap hver ottende dom. Samlet set angår omkring hver 25. dom for en voldsforbrydelse en psykisk syge lovovertræder. Med hensyn til den samlede alvorlige personfarlige kriminalitet i den undersøgte periode, står de psykisk syge lovovertrædere for 6 pct. heraf.

Det skal tages i betragtning, at psykisk syge lovovertrædere muligvis har en større opdagelsesrisiko end andre. På grund af den psykiske sygdom kan det antages, at de i mindre grad end andre planlægger og overvejer risici, når de er i færd med at begå en lovovertrædelse. Nogle af de kriminelle gerninger kan også være begået under en indlæggelse, hvilket vil øge opklaringsrisikoen. Når især de psykisk syges andel af domme for forsøg på manddrab er stor, skyldes det muligvis, at de psykisk syge har vanskeligere end andre ved at fastholde en forklaring og klare sig under en retssag. Generelt er det således en meget stor del af dem, der i første omgang tiltales for forsøg på manddrab, som ender med at blive dømt for vold, idet det ikke under retssagen kan bevises, at den tiltalte har haft forsæt til at dræbe offeret. Det ville i denne sammenhæng være relevant at have kendskab til, hvor stor en del af de sager, der rejses mod psykisk syge, der er tilståelsessager – et spørgsmål, denne undersøgelse dog ikke kan besvare.

Det skal endvidere tages i betragtning, at sandsynligheden for, at gerningsmanden diagnosticeres som psykisk syg, er større, når det gælder de meget alvorlige personfarlige lovovertrædelser, end

når sigtelsen angår andre lovovertrædelser. Det skyldes, at der i de alvorlige sager er større sandsynlighed for, at den sigtede mentalundersøges.

De lovovertrædelser, der er omfattet af tabel 7, er dem, der har ført til en bøde, et tiltalefrafald, en frihedsstraf eller en foranstaltningsdom. Det er ikke her muligt at udskille de lovovertrædelser, der begås af psykisk syge, som ikke (længere) er underkastet en foranstaltningsdom. Såfremt det drejer sig om mindre alvorlig kriminalitet, der har medført bøde el.lign., vil der således ikke blive tale om en foranstaltningsdom. Det vil derfor i princippet være mere korrekt at sammenligne andelen af lovovertrædelser, de psykisk syge har begået, med alene den andel, der har ført til enten en ubetinget frihedsstraf eller en foranstaltningsdom. En analyse, baseret alene på denne del af lovovertrædelserne, viser dog samme mønster, som tabel 7, jf. tabel 2 i bilaget til denne rapport.

5. Andelen af alle lovovertrædere

Der er endelig også, jf. tabel 8, set på, hvor stor en andel de psykisk syge udgør af samtlige personer, der dømmes for en lovovertrædelse. Information om antal personer, der er idømt en foranstaltningsdom, en frihedsstraf, en bøde eller et tiltalefrafald findes ikke for alle årene. Her ses derfor alene på det seneste år, 2004.²

Her inkluderes også en opgørelse over de psykisk syges andel af alene de lovovertrædelser, der har ført til en ubetinget frihedsstraf eller en foranstaltningsdom, jf. diskussionen ovenfor.

Tabel 8. De psykisk syge lovovertrædere andel af samtlige dømte fordelt efter arten af kriminalitet, 2004.

	Andel psykisk syge lovovertrædere
Alle lovovertrædelser	0,4 %
<i>Straffelovsovertrædelser</i>	1,5 %
Seksualforbrydelser	2,4 %
Voldsforbrydelser	3,8 %
Ejendomsforbrydelser	1,0 %
Andre straffelovsovertrædelser	1,2 %
<i>Færdselslovsovertrædelser</i>	0,05 %
<i>Øvrige særlovsovertrædelser</i>	0,6 %

Med undtagelse af færdselslovsovertrædelser er de psykisk syge lovovertrædere overrepræsenterede på alle øvrige kriminalitetsområder. Det gælder i særlig grad voldsforbrydelser, men også med hensyn til seksualforbrydelser er overrepræsentationen ganske stor.

² Det kan tilføjes, at tallene for 2003 i høj grad svarer til dem for 2004.

Sammenholdes oplysninger i tabel 8 med oplysningerne i tabel 7 ses, at de psykisk syges andel af lovovertrædelserne er større end den andel, de udgør af de personer, der har begået disse lovovertrædelser. Det betyder, at de psykisk syge lovovertrædere har en højere kriminalitetsfrekvens and andre dømte.

6. Sammenfatning

Fra 1995 til 2004 er antallet af de lovovertrædelser, psykisk syge straffes for, steget med 61 pct. Væksten er ikke jævn, idet der fra 2003 til 2004 – det sidste år i denne undersøgelse – har været et fald i antallet af lovovertrædelser, som psykisk syge straffes for.

Der har i særlig grad været en stor vækst i antallet af tilfælde af vold mod nogen i offentlig tjeneste, idet der er tale om mere end en 5-dobling af disse forbrydelser. Forbrydelser, der kan karakteriseres som alvorlige og personfarlige er steget med 39 pct. fra 1995 til 2004.

Med hensyn til udviklingen i andelen af de forskellige former for forbrydelser er det igen vold mod nogen i offentlig tjeneste, der primært viser en stigning. Andelen af forbrydelser, som er alvorlige og personfarlige, er nogenlunde konstant i den undersøgte periode.

I forhold til den samlede kriminalitet udgør den andel, de psykisk syge dømmes for, knap 1 pct. På visse områder er der dog tale om en meget stor overrepræsentation. Det er således mere end en tredjedel af alle domme for forsøg på manddrab, der angår psykisk syge, mens omkring hver ottende dom for drab gør det. Endvidere er det iøjnefaldende, at næsten hver femte dom for brandstiftelse vedrører psykisk syge lovovertrædere. Med hensyn til den samlede alvorlige personfarlige kriminalitet står de psykisk syge lovovertrædere for 6 pct.

Dette skal ses i lyset af, at de psykisk syge lovovertrædere udgør mindre end ½ pct. af samtlige lovovertrædere.

BILAG

Supplement til undersøgelsen af kriminalitetsudviklingen blandt psykisk syge lovovertrædere

1. Undersøgelsesmaterialet

De datafiler, der er modtaget fra Kriminalregisteret, indeholder oplysninger om både hoved- og biforhold. Fra tekstfiler er der for hver enkel afgørelse registreret oplysninger om, hvilken foranstaltning personen er underkastet, og hvilken paragraf personen er dømt efter. Dvs. om vedkommende er vurderet til at være psykisk syg (§ 16, stk. 1, 1. pkt.), mentalt retarderet (§ 16, stk. 1, 2. pkt., og § 16, stk. 2) eller mangelfuldt udviklet (§ 69). I denne undersøgelse indgår som sagt alene kriminalitet, begået af personer, der er diagnosticeret som psykisk syge (§ 16, stk. 1, 1. pkt.).

Det er valgt alene at inddrage årene 1995, 1997, 1999, 2001, 2003 og 2004 i analysen. Det skyldes først og fremmest, at den manuelle registrering af ovennævnte oplysninger er ganske tidskrævende. Desuden vil det givet være muligt at beskrive udviklingstenderne ud fra alene oplysninger fra hvert andet år.

Ønsket har været at beskrive udviklingen inden for de seneste 10 år. Det giver imidlertid nogle problemer at gå langt tilbage i tiden, da data slettes i Kriminalregisteret senest to år efter, en person er død. Desuden slettes oplysninger om personer, der er fyldt 80 år, og oplysninger vedrørende personer, der er mellem 70 og 80 år, slettes fem år efter seneste dom. I begge tilfælde gælder, at oplysninger alene slettes, såfremt personen ikke har aktuelle forhold. Endelig sker der efter 10 år sletning af bøder og tiltalefrafald.

På baggrund af bl.a. de årsregistre over foranstaltningsdomme, som Justitsministeriets Forskningsenhed har udarbejdet siden lovændringen i 2000, har det været muligt at estimere antallet af døde de enkelte år, ligesom det på denne baggrund har været muligt at beregne, hvor mange i aldersgrupperne over 70 år, der må antages oprindeligt at være indgået i dataene de forskellige år.³ De vægte, data de enkelte år på denne baggrund er tillagt, er reduceret under hensyntagen til, at ældre personer begår færre lovovertrædelser end yngre personer.

Et særligt problem udgør oplysninger fra 1995 vedrørende kriminalitet begået under foranstaltningen. De afgørelser, der indgår i materialet slettes således, som nævnt ovenfor, efter 10 år. Datafilen til brug for undersøgelsen blev udarbejdet primo juli 2005. Det betyder, at der ikke foreligger oplysninger om bøder og tiltalefrafald før medio 1995. Dataene fra 1995 er derfor tillagt en særlig

³ På grund af mangler ved de oprindelige data, der blev modtaget primo juli 2005, var det endvidere, ud fra de fuldstændige data Forskningsenheden modtog primo oktober 2005, muligt at få oplysninger om antal døde i løbet af denne tre måneders periode. Også disse oplysninger er anvendt ved estimeringen af antal døde de enkelte år.

vægt, beregnet på baggrund af oplysninger fra det sidste halvår i 1995.⁴ De vægtede og uvægtede data fremgår af tabel 1 nedenfor.

Tabel 1. Antallet af lovovertrædelser fordelt efter afgørelsens art og år. Vægtede og uvægtede.

	Uvægtede		Vægtede	
	Foranstaltningsdomme	Bøder og tiltalefrafald	Foranstaltningsdomme	Bøder og tiltalefrafald
1995	812	135	960	385
1997	895	406	1053	462
1999	1116	551	1209	597
2001	981	516	1029	541
2003	1892	809	1892	809
2004	1296	874	1296	874
I alt	6992	3291	7439	3668

I alle ovenstående analyse er det alene de vægtede data, der er anvendt.

2. Andel af lovovertrædere

Som nævnt i afsnit 4, angår de lovovertrædelser, der er inkluderet i tabel 7, alle dem, der har ført til en bøde, et tiltalefrafald, en frihedsstraf eller en foranstaltningsdom. I tabel 2 nedenfor inkluderes alene de lovovertrædelser, der har ført til enten en ubetinget frihedsstraf eller en foranstaltningsdom. Hermed kan der med større sikkerhed siges, hvor stor de psykisk syge lovovertræderes andel er, men altså alene af en begrænset del af den samlede kriminalitet.

Tabel 2. De psykisk syge lovovertræderes andel af de lovovertrædelser, der har ført til en ubetinget frihedsstraf eller en foranstaltningsdom, fordelt efter kriminalitetens art og år.

	1995	1997	1999	2001	2003	2004	Alle år
Seksuelforbrydelser i alt	4,7%	5,7%	8,0%	5,6%	29,9%	3,4%	9,2%
Voldtægt mv.	6,0%	1,6%	6,1%	7,6%	8,2%	8,0%	6,4%
Seksuelforbrydelser mod børn	0,0%	1,2%	5,8%	1,5%	18,2%	0,7%	4,2%
Blufærdighedskrænkelser	7,6%	12,1%	12,2%	8,9%	42,5%	5,9%	13,0%
Øvrige seksuelforbrydelser	0,0%	0,0%	7,7%	2,4%	38,9%	0,0%	9,7%
Voldsforbrydelser i alt	3,7%	4,8%	4,5%	4,8%	7,3%	4,4%	4,9%
Vold o.l. mod offentlig myndighed	5,4%	9,5%	8,8%	12,5%	13,6%	10,9%	10,6%
Drab	7,3%	7,8%	13,4%	21,4%	12,1%	15,6%	13,1%
Forsøg på manddrab	39,6%	43,2%	31,7%	25,9%	40,9%	25,0%	35,6%
Simpel vold	2,8%	3,4%	2,8%	2,8%	3,8%	1,9%	2,8%
Alvorligere vold	3,2%	3,9%	4,4%	3,4%	6,4%	4,3%	4,3%
Trusler	5,0%	4,0%	4,7%	3,6%	8,6%	4,6%	5,1%
Øvrige voldsforbrydelser	3,8%	6,4%	4,9%	2,9%	8,8%	5,6%	5,7%
Ejendomsforbrydelser i alt	1,6%	1,5%	2,1%	2,5%	3,6%	1,4%	2,0%
Dokumentfalsk	1,3%	1,9%	0,9%	2,1%	0,5%	0,8%	1,3%
Brandstiftelse	20,9%	36,1%	23,3%	29,8%	23,7%	15,4%	23,1%
Indbrud	0,8%	2,0%	1,5%	1,0%	2,4%	1,4%	1,5%

⁴ Ved vægtningen er der endvidere taget hensyn til de mangler, der var ved den først modtagne datafil, jf. note 3.

Tyveri fra bil, båd mv.	1,0%	1,0%	2,5%	0,1%	4,7%	0,5%	1,5%
Butikstyverier mv.	2,0%	1,2%	3,5%	5,8%	5,9%	1,7%	3,1%
Andre tyverier	1,3%	1,2%	2,1%	0,9%	2,2%	1,3%	1,5%
Brugstyveri af indregistreret køretøj	0,7%	1,2%	1,3%	0,8%	1,3%	0,5%	0,9%
Underslæb, bedrageri, mandatsvig	1,3%	0,4%	2,2%	5,4%	6,8%	0,3%	2,1%
Hæleri	0,7%	0,9%	1,2%	0,6%	1,8%	0,9%	1,0%
Røveri	3,1%	5,8%	3,6%	5,2%	4,2%	3,3%	4,2%
Hærværk	8,9%	3,2%	6,4%	3,3%	6,2%	5,8%	5,8%
Øvrige ejendomsforbrydelser	1,3%	1,7%	0,9%	0,8%	3,0%	1,5%	1,4%
Andre straffelovsovertrædelser i alt	3,5%	2,1%	3,6%	1,4%	3,9%	2,7%	2,9%
Narkotikaforbrydelser	0,5%	0,3%	1,2%	0,2%	0,5%	1,3%	0,7%
Øvrige straffelovsbestemmelser	4,9%	3,1%	4,9%	2,1%	5,9%	3,3%	4,0%
Færdelseslovsovertrædelser i alt	0,3%	0,4%	0,6%	0,4%	0,9%	0,3%	0,5%
Spiritus- og promillekørsel, inkl. m. uheld	0,2%	0,2%	0,2%	0,4%	0,8%	0,2%	0,3%
Færdelseslov i øvrigt	0,4%	0,5%	0,8%	0,4%	0,9%	0,3%	0,5%
Øvrige særlovsovertrædelser	1,2%	1,3%	2,1%	1,7%	2,7%	3,4%	1,9%
Lov om euforiserende stoffer	0,6%	1,0%	1,6%	1,4%	2,3%	100,0%	1,7%
Våbenloven	2,3%	2,1%	3,5%	2,9%	3,7%	2,3%	2,8%
Særlove i øvrigt	1,6%	1,0%	1,1%	0,8%	1,7%	0,7%	1,1%
I alt	1,6%	1,6%	2,0%	2,2%	3,7%	1,8%	2,1%

Som det ses af tabel 2, står de psykisk syge lovovertrædere for omkring 2 % af kriminaliteten. Som det også er set i afsnit 4, står de imidlertid for en betydeligt større andel af især forsøg på manddrab, brandstiftelser og manddrab. Desuden ses af tabel 2, at de også står for relativt mange blufærdighedskrænkelser. De er til gengæld underrepræsenterede, for så vidt angår de fleste former for ejendomsforbrydelser. Det samme er tilfældet for narkotikaforbrydelser og færdelseslovsovertrædelser.

Det kan videre nævnes, at vurderet i forhold til antal lovovertrædere, der i 2004 idømtes enten en ubetinget frihedsstraf eller en foranstaltningsdom, så udgjorde de psykisk syge lovovertrædere 1,7 pct. – altså en andel af nogenlunde samme størrelse som den andel kriminalitet, de har stået for. De adskiller sig således ikke betydeligt fra dem, der er idømt en ubetinget fængselsstraf, med hensyn til omfang af kriminelle forhold, de dømmes for, men alene med hensyn til arten af de forhold, de dømmes for.