

Evaluering af ungdomskontraktordningen

Hanne Stevens

Justitsministeriets Forskningsenhed

Oktober 2003

Hanne Stevens: Evaluering af ungdomskontraktordningen.

Justitsministeriet 2003

Indholdsfortegnelse

INDHOLDSFORTEGNELSE.....	3
RESUMÉ.....	5
1. INDLEDNING	7
1.1. UNGDOMSKONTRAKTORDNINGEN	7
2. EVALUERINGENS OMRÅDER, METODE OG DATAGRUNDLAG.....	10
2.1. DATAGRUNDLAG FOR EVALUERINGEN	11
2.2. EVALUERINGENS METODE	11
3. EVALUERING AF IMPLEMENTERINGEN AF UNGDOMSKONTRAKTORDNINGEN	11
3.1. UDVIKLINGEN I BRUGEN AF SANKTIONER OVER FOR UNGE	12
3.2. GENTAGNE TILTALEFRAFALD	15
4. GENERELT OM ANVENDELSEN AF TILTALEFRAFALD	16
5. DEN KRIMINALPRÆVENTIVE EFFEKT AF UNGDOMSKONTRAKTERNE..	21
5.1. EKSPERIMENTALGRUPPEN	22
5.2. KONTROLGRUPPEN	22
5.3. USIKKERHEDER VED KONTROLGRUPPENS AFGRÆNSNING	23
5.4. MÅLING AF RECIDIV – IDEAL OG REALITET	25
5.5. HVAD FORSTÅS VED RECIDIV?	26
5.6. RECIDIVHASTIGHEDEN I DE TO GRUPPER.....	27
5.7. RECIDIVFREKVENSEN	30
5.8. RECIDIVETS GROVHED	31
5.9. RECIDIVET I DE TO GRUPPER FORDELT PÅ BAGGRUNDSVARIABLE	32
5.10. REGRESSIONSMODELLERNE	35
6. OPSAMLING OG DISKUSSION	38
7. LITTERATUR.....	42
APPENDIKS A: DATAKVALITET OG TEKNISKE KOMMENTARER.....	43
APPENDIKS B: UDVÆLGELSE AF KONTROLGRUPPE.....	45
OVERENSSTEMMELSE MELLEM GRUPPERNES SAMMENSÆTNING.....	45
APPENDIKS C: AFDÆKNING AF EVENTUELLE PERIODEEFFEKTER.....	49
AFDÆKNING AF PERIODEEFFEKTER MED HENSYN TIL SANKTIONSBRUG.....	49
AFDÆKNING AF PERIODEEFFEKTER MED HENSYN TIL RECIDIV.....	50
APPENDIKS D: COX' REGRESSION MED TILHØRENDE MODELKONTROL ..	53
MODELKONTROL.....	53
UDVÆLGELSE AF BASISGRUPPE.....	54
HÅNDTERING AF MULTIKOLLINEARITET	54
TEST FOR INTERAKTION	55

Resumé

Da ungdomskontraktordningen blev introduceret i begyndelsen af 1990'erne, skete det bl.a. med begrundelsen, at den nye kontraktuelle form for vilkår ville virke mere forpligtende for den unge end de almene vilkår og dermed indebære en større individualpræventiv effekt. Det er baggrunden for denne evaluering, som sigter på at belyse, i hvilket omfang dette mål er nået.

Undersøgelsen viser, at brugen af tiltalefrafald over for unge lovovertrædere generelt har været aftagende gennem de seneste år. Tiltalefrafald anvendes først og fremmest over for unge ustraffede, som begår ejendomsforbrydelse. Det er forholdsvis sjældent, at unge får mere end ét tiltalefrafald. Kun 3% af de unge får mere end ét tiltalefrafald med vilkår, mens tallet er 7%, når tiltalefrafald uden vilkår inkluderes i beregningen.

Sammenlignet med unge lovovertrædere, der mødes med andre sanktioner, er tilbagefaldet til ny kriminalitet generelt ret lavt efter et tiltalefrafald. Af de unge, der i perioden 1996 til 1999 har fået et tiltalefrafald med vilkår, begår 20% – altså hver femte – i løbet af de efterfølgende to år igen kriminalitet, som medfører en højere straf end bøde. Det tilsvarende tal for unge, der er idømt en betinget dom, er 33%, og for de unge, der er idømt en ubetinget dom, er tilbagefaldsprocenten 48. For alene den del af sidstnævnte gruppe, der er idømt så lang en straf, at de har haft mulighed for at blive prøveløsladt, er tilbagefaldsprocenten ca. 65.

I denne undersøgelse er effekten af ungdomskontrakt undersøgt ved at sammenligne de unge, der i perioden forud for ungdomskontraktordningens indførelse har fået tiltalefrafald med vilkår, med de unge, der i perioden 1/7-98 til 31/12-00 har fået et tiltalefrafald med vilkår om ungdomskontrakt. Undersøgelsen peger på, at de to grupper recidiverer i lige stort omfang og med samme frekvens og hastighed. Heller ikke når der tages hensyn til de unges køn, alder og tidligere kriminel belastning samt arten af den kriminalitet, der har ført til et tiltalefrafald med vilkår, kan der påvises forskelle i deres tilbøjelighed til på ny at begå kriminalitet. Dog tyder det ene af de tre recidivkriterier, der er anvendt, på, at der er færre af dem, der har fået ungdomskontrakt, end af dem, der har

fået tiltalefrafald med øvrige vilkår, som falder tilbage til ny kriminalitet. I rapporten drøftes, om dette skal tolkes som en reel forskel i recidivrisikoen, eller om det snarere kan skyldes, at de unge, der får ungdomskontrakt, er særligt udvalgte og generelt må formodes at have en ringere tilbagefaldsrisiko.

I det afsluttende afsnit drøftes også, hvorvidt undersøgelsens resultater er overraskende, eller om de – på baggrund af de generelle erfaringer der foreligger om mulighederne for at mindske lovovertræderes recidivrisiko – snarere er ventede.

1. Indledning

Ungdomskontraktordningen har nu fungeret i godt fem år som permanent ordning og har desuden inden det fungeret i to år som forsøgsordning.

Der var mange begrundelser for i sin tid at indføre ordningen med ungdomskontrakter. Én af dem var at fremskynde processen, således at tiden, mellem den unge begik kriminalitet og til ikendelse af et tiltalefrafald, mindskede. Det blev således kritiseret, at den lange sagsbehandlingstid var upædagogisk og gjorde det vanskeligt for den unge tydeligt at opleve konsekvenserne af den kriminelle handling. I hvilket omfang dette formål er blevet opnået, er evalueret i tidligere undersøgelser (Høgelund 1993; Rigsadvokaten 2000).

Der er imidlertid ikke tidligere undersøgt, i hvilket omfang ordningen har en større kriminalpræventiv effekt end de øvrige tiltalefrafald med vilkår – en antagelse, der også var med til at begrunde indførelsen af ungdomskontrakter. Det er en sådan evaluering af ordningens kriminalpræventive effekt, der er hovedformålet med denne undersøgelse.

Inden resultaterne præsenteres, skal ordningen indledningsvis nærmere beskrives, ligesom der skal redegøres for den udvikling, der har været i brugen af tiltalefrafald over for unge. Den væsentligste del af rapporten angår de metodemæssige overvejelser og resultaterne fra forskellige analyser, som viser tilbagefaldsprocenten for dem, der har fået en ungdomskontrakt, i forhold til dem, der har fået tiltalefrafald med øvrige vilkår. I et afsluttende afsnit diskuteres resultaterne i lyset af tidligere forskning om effekten af forskellige former for tiltag.

1.1. Ungdomskontraktordningen

Ordningen med ungdomskontrakter blev indført d. 1/7-98, efter at have fungeret som forsøgsordning i perioden 1991 til 1993 i udvalgte kommuner og politikredse. Den konkrete udformning af den permanente ordning har ændret sig på nogle punkter i forhold til forsøgsordningen, fx hvad angår registrering på straffeattesten; de overordnede mål

og hensigter er dog de samme (for en uddybning se fx Andersen & Jespersen 2001; Høgelund 1993; RM 7/1998).

Ungdomskontrakter er en specifik form for vilkår, tilknyttet et tiltalefrafald. Det adskiller sig fra andre vilkår i kraft af den kontraktuelle form og en højere grad af inddragelse af den unge i udformningen af selve indholdet af vilkåret (Høgelund 1993: 18-19; Andersen & Jespersen 2001: 9). Alle kontrakter omfatter et vilkår om straffri vandel i en prøvetid på typisk et år; kortere og længere prøvetider kan forekomme, dog vil de typisk ikke strække sig ud over det fyldte 18. år. Herudover indgår der et eller flere sociale vilkår, der skal opfyldes i hele eller dele af prøvetiden; disse specificeres i hver enkelt kontrakt og kan fx indeholde krav om, at den unge jævnligt har kontakt med en personlig rådgiver, passer sin skolegang eller sit arbejde og/eller deltager i diverse fritidsaktiviteter. Det indskræpes i Rigsadvokatens meddelelse, at der især bør fokuseres på ”at få den unge til at arbejde med at ændre holdning og adfærd” (RM 7/98: 11). Underskriverne af kontrakten er den unge, dennes forældre (eller værge), de sociale myndigheder samt politimesteren (eller dennes repræsentant). Hver af disse parter kan nægte at indgå kontrakt, hvorved tilbuddet bortfalder; underskrives kontrakten af alle parter, skal den efterfølgende godkendes i retten, og det er fra denne dato, kontrakten træder i kraft, og som prøvetiden fastsættes i forhold til.

Forud for ordningens indførelse var der en opfattelse af, at en del unge lovovertrædere begik gentagne strafbare handlinger uden at dette medførte en mærkbar sanktion, idet praksis var at tildele dem flere på hinanden følgende tiltalefrafald eller betingede domme. Ved indførelsen af ungdomskontrakter, som en specifik type af tiltalefrafald, var der en forventning om, at den kontraktuelle form ville virke mere forpligtende for den unge end de almene vilkår, hvilket ville indebære en større individualpræventiv effekt. Med andre ord skulle dette komme til udtryk i et nedsat recidiv. Den hidtidige praksis med tiltalefrafald kritiseredes endvidere for at have en for lang sagsbehandlingstid fra anholdelse til behandling i retten, hvorved en stor del af den pædagogiske effekt gik

tabt, idet sanktionen så at sige ikke var umiddelbart mærkbar.¹ Endelig mente man, at der ikke var tilstrækkeligt samarbejde de sociale myndigheder og politi imellem, således at de unge 'ustraffet' kunne overtræde vilkår, ud over vilkåret om straffri vandel, som er knyttet til en betinget dom eller et tiltalefrafald (Høgelund 1993: 11). Ungdomskontrakterne skulle altså også virke mere forpligtende over for de sociale myndigheder, således at der i højere grad blev fulgt op på eventuelle overtrædelser af sociale vilkår.

Hensigten med ordningen er, at tiltalefrafald med vilkår om ungdomskontrakt i store træk skal erstatte anvendelsen af tiltalefrafald med vilkår om hjælpeforanstaltninger efter lov om social service for den gruppe, der falder inden for kriterierne for en ungdomskontrakt (jf. RM 7/1998: 9). Aldersmæssigt er målgruppen skarpt afgrænset, idet kun unge mellem 15 og 17 år, dvs. hvor gerningstidspunktet er inden det fyldte 18. år, kan komme i betragtning. Derudover sigtes der på unge "der ikke er kommet ind i et mere fast kriminalitetsmønster" (RM 7/1998: 9), hvilket defineres som de unge, der efter de tidligere regler ville have fået tiltalefrafald med vilkår om tilsyn af de sociale myndigheder, evt. den første betingede dom, primært i forbindelse med berigelseskriminalitet, brugstyverier eller hærværk (ibid.). Rigsadvokaten specificerer altså, at hvis det er mindre grov kriminalitet, skal den unge idømmes en bøde eller tilkendes en advarsel. Hvis der på den anden side er tale om grovere overtrædelser, eller hvis den unge har en række kriminelle forhold bag sig, anses ungdomskontrakten ikke for at være en tilstrækkelig hård sanktion. Dette kan fx være tilfældet, hvis kriminaliteten omfatter vold eller narkotika. I tillæg til disse formelle kriterier, kan en række personlige og/eller sociale forhold spille ind i en vurdering af, om en person skal have muligheden for at få en ungdomskontrakt (Høgelund 1993: 41-42; Andersen & Jespersen 2001: 12).

¹ Yderligere begrundes ønsket om en kortere behandlingstid med at "[n]år lovovertrædelser bliver behandlet af retten, og den unge eventuelt får et tiltalefrafald med vilkår om hjælpeforanstaltninger, kan disse således allerede have været i gang i længere tid, eller de kan helt være ophørt" (Høgelund 1993: 33).

2. Evalueringens områder, metode og datagrundlag

Det primære omdrejningspunkt i denne evaluering er at afdække, om – og evt. i hvilken grad – ungdomskontrakterne har betydet et mindsket recidiv. Gruppen af personer, der har fået en ungdomskontrakt, sammenlignes i den forbindelse med en tilsvarende gruppe, som i perioden umiddelbart op til ordningens indførelse fik et tiltalefrafald med vilkår. Der anvendes flere forskellige mål for recidiv. Endvidere berøres spørgsmålet om implementering, hvorved menes, om ordningen anvendes i det omfang, det var tilsigtet, dvs. som erstatning for (stort set alle) tiltalefrafald med vilkår om hjælpeforanstaltninger samt om det er den tilsigtede gruppe unge, der får tildelt ungdomskontrakt. Skydes der over eller under målet? Endelig ses der på, i hvilket omfang unge gentagne gange får tiltalefrafald. Dette forhold blev således kritiseret i forbindelse med indførelsen af ungdomskontrakt, hvorfor det kan antages, at der efterfølgende er sket en ændring af praksis.

Andre relevante evalueringsområder kunne – i henhold til de eksplicite formål med ordningens indførelse – være spørgsmålet om, hvorvidt der med ungdomskontrakternes indførelse er en kortere sagsbehandlingstid, og om der i højere grad følges op på eventuelle overtrædelser af kontraktens sociale vilkår, end tilfældet var tidligere. Disse temaer skal dog ikke behandles i denne sammenhæng. Ikke indeholdt i den eksplicite hensigt, men så afgjort af relevans for en evaluering, er også spørgsmålet om, hvorvidt der er tale om øget ressourceforbrug hos de behandlende myndigheder, og hvis dette er tilfældet, om dette så opvejes af de unges større tilpasning i almindelighed og mindsket recidiv i særdeleshed – populært sagt: Kan det betale sig? I den forbindelse kan det nævnes, at det forudsættes i bemærkningerne til beslutningsforslaget om forsøgsordningen med ungdomskontrakt, at ordningen kan gennemføres inden for de eksisterende budgetrammer, og endvidere forudsættes det i lovforslaget, ”at en mindre stigning i antallet af arbejdstimer i socialektoren vil blive modsvaret af et tilsvarende fald hos politiet bl.a. på grund af et mindre forventet recidiv blandt de unge, der omfattes af ordningen” (Høgelund 1993: 38).

2.1. Datagrundlag for evalueringen

Der anvendes i denne rapport registeroplysninger fra Det Centrale Kriminalregister, hvor der er lavet et udtræk af samtlige personer, der har modtaget et tiltalefrafald med vilkår i henhold til retsplejelovens § 722, stk. 1, nr. 2 eller 3, i perioden 1/1-96 til 31/12-00. For disse personer er der indhentet en fuldstændig udskrift, således at oplysninger om kriminalitet før og efter denne periode også indgår i datagrundlaget. Sluttidspunktet for dataindsamlingen er 31/12-02. Datakvaliteten anslås at være meget høj, idet det har været muligt at undersøge detaljerne i de sager, hvor der har været dobbelttydige oplysninger (jf. Appendiks A). For den del af analysen, der vedrører implementeringen af ungdomskontraktordningen, er der endvidere anvendt kriminalstatistiske data fra Danmarks Statistik (tilgængelige på www.statistikbanken.dk).

2.2. Evalueringens metode

Et eksplicit formål i denne evaluering er at afprøve overlevelses- og forløbsanalyser anvendelighed ved målingen af recidiv og – mere specifikt – ved sammenligning af recidiv i forskellige grupper. Metoden sigter på en optimal udnyttelse af data fra registre og andre typer longitudinelle data, hvad enten disse er kontinuerte eller diskrete, dvs. om der foreligger oplysninger for hver hændelse, som det er tilfældet med de i denne sammenhæng anvendte data, eller om oplysninger er grupperet, således at opgørelser kun foretages på bestemte tidspunkter af året.

3. Evaluering af implementeringen af ungdomskontraktordningen

Inden vurderingen af ungdomskontrakternes implementeringsgrad skal der i nedenstående først ses på mere overordnede tendenser i anvendelsen af strafferetlige sanktioner over for unge i perioden 1992-2001. Dette former så at sige konteksten for en efterfølgende mere specifik sammenligning af brugen af ungdomskontrakter set i relation til brugen af almene tiltalefrafald med vilkår (perioden 1998-2000), hvor der fokuseres dels på udbredelsen af de to sanktionsformers anvendelse og dels på, hvilke grupper sanktionerne anvendes overfor.

3.1. Udviklingen i brugen af sanktioner over for unge

For at vurdere de langsigtede tendenser i brugen af strafferetlige sanktioner, skal man i princippet være opmærksom på flere forskellige faktorer, når ændringer skal tolkes; det gælder størrelsen af det relevante befolkningsgrundlag i de forskellige år, hvilket tages højde for ved at inkludere det samlede antal sanktioner pr. 1000 unge (jf. tabel 1, nedenfor). Endvidere kan der være tale om lovændringer, enten i form af ny- eller afkriminalisering på forskellige områder eller i form af ændrede strafferammer (op- eller nedkriminalisering). Endelig kan der være ændringer i kriminalitetens omfang og art, herunder også anmeldelsestilbøjeligheder og opklaringsprocenter. Det er inden for rammerne af nærværende rapport ikke mulighed for en tilbundsående analyse af disse forskellige faktorer, dog er skæringspunktet med hensyn til analysens starttidspunkt valgt med henblik på lette sammenligningen, idet der inden 1992 var en anden retspraksis i forbindelse med butikstyverier.

Tabel 1. Sanktioner over for unge i alderen 15-17 år (kun straffelov, absolutte tal).

	1992	1993	1994	1995	1996	1997	1998	1999	2000	2001
Frihedsstraffe i alt	693	718	796	878	773	758	746	824	1100	1172
<i>Ubet. domme</i>	152	141	208	239	210	211	186	185	220	243
<i>Bet. domme</i>	541	577	588	639	563	547	560	639	880	929
Bøder i alt	3023	3096	3209	3230	3006	2860	2876	2631	2821	2705
Tiltalefrafald i alt	793	736	705	778	673	643	601	482	489	545
<i>Ungdomsk.²</i>	---	---	---	---	---	---	---	158	171	267
<i>Øvr. vilkår</i>	719	604	597	641	531	503	475	205	186	123
<i>Uden vilkår</i>	74	132	108	137	142	140	126	119	132	155
Sanktioner mod unge i alt	4509	4550	4710	4886	4452	4261	4223	3937	4410	4422
Afgørelser pr. 1000 unge	21	22	24	26	24	24	25	24	27	27

Kilde: Danmarks Statistik

Af tabel 1 fremgår det, at der i løbet af perioden er sket et lille fald i det samlede antal sanktioner mod unge, dette skal dog ses i lyset af mindre ungdomsårgange, således at der reelt er sket en stigning fra 21 afgørelser pr. 1000 unge i 1992 til 27 afgørelser pr.

² At der i denne tabel ikke foreligger oplysninger om ungdomskontrakter i 1998 må tilskrives, at Danmarks Statistik på daværende tidspunkt ikke havde oprettet dette som særskilt kategori. De ungdomskontrakter, der måtte være for dette år, må derfor antages at være indeholdt i kategorien 'tiltalefrafald med vilkår.' Ifølge materialet, hentet direkte fra Det Centrale Kriminalregister, drejer det sig om 18 afgørelser.

1000 unge i 2001. Endvidere ses det, at der i perioden er sket en kraftig vækst i anvendelsen af frihedsstraffe (både betingede og ubetingede domme), hvilket først og fremmest må antages at skyldes en stigning i antallet af afgørelser i forbindelse med vold og røveri (jf. Kyvsgaard 2003). Sideløbende sker der et fald i antallet af bødestrafte, hvilket til dels kan tilskrives et tilsvarende fald i ejendomsforbrydelser (ibid.). For nærværende analyse er den mest interessante udvikling imidlertid faldet i antal tiltalefrafald, specielt hvad angår tiltalefrafald med vilkår. En del af sidstnævntes fald er relateret til indførelsen af ungdomskontrakter, men da mindskningen i brugen af tiltalefrafald er startet længe inden, ungdomskontraktordningen blev indført, må den også antages at skyldes en ændret brug af sanktioner. Det skal her undersøges lidt nærmere.

Tiltalefrafald som sanktionsform anvendes i overvejende grad i forbindelse med forskellige former for berigelseskriminalitet, hvorfor det er nærliggende at se nærmere på dette område. I det følgende skal det undersøges, hvilke sanktioner der anvendes over for unge i alderen 15-17 år i forbindelse med indbrud, tyverier og brugstyverier i perioden 1992 til 2001. For at komme ud over problemet med, at det samlede antal sanktioner varierer årene imellem, ses på den procentuelle fordeling af sanktioner de enkelte år.³

Ser man alene på disse kriminalitetstyper, fremgår det da også, at den ovennævnte stigning i anvendelse af frihedsstraffe ikke bare forsvinder, men at der forholdsmæssigt er tale om et fald (jf. figur 1). Også med hensyn til bøder er tendensen omvendt i forhold til det samlede straffelovsområde, idet der over perioden sker en moderat stigning i disses anvendelse, mens anvendelsen af betingede frihedsstraffe falder i den første del af perioden, for derefter at vende tilbage til niveauet for 1992. Faldet i brugen af tiltalefrafald med vilkår, som kunne iagttages i forbindelse med det samlede straffelovsområde, gentages, hvilket altså tyder på, at der er sket en ændring i retspraksis. Endelig skal det pointeres, at der sker en markant stigning i anvendelsen af tiltalefrafald uden vilkår.

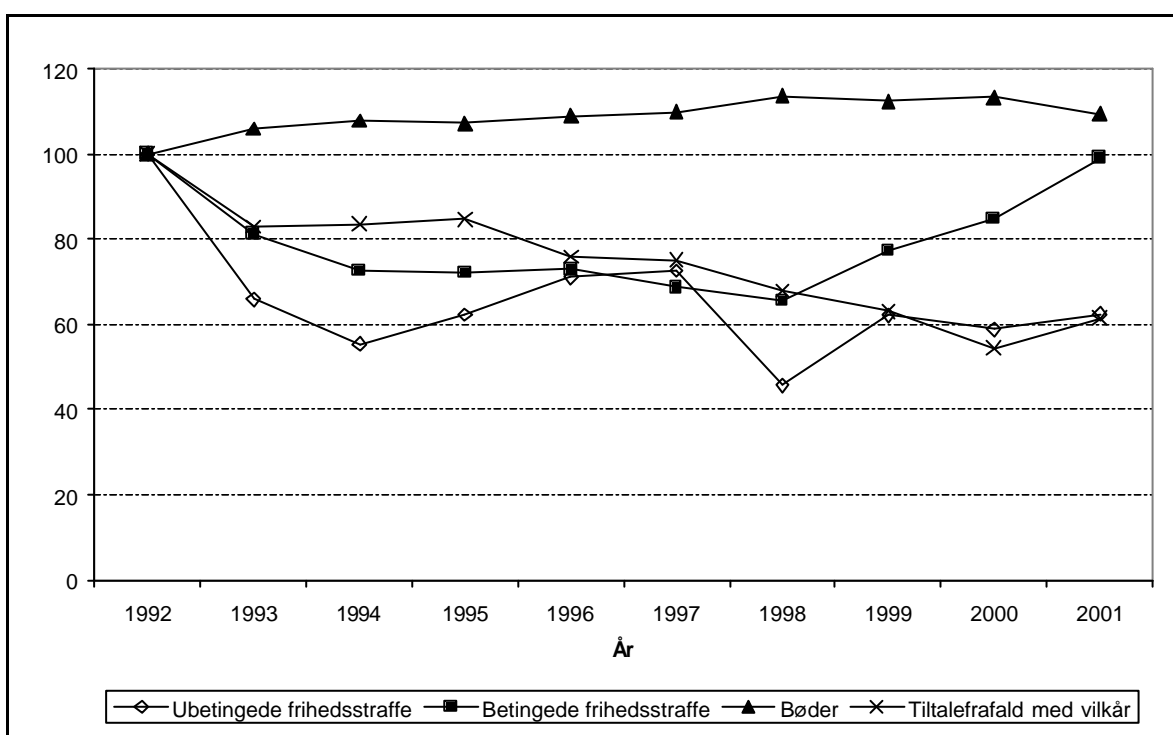
Disse er ikke inkluderet i figur 1, idet det i absolutte tal drejer sig om meget få afgørel-

³ Der er konstrueret et procentindeks, således at andelen af afgørelser for hver af afgørelsestyperne er sat til 100 i 1992. Dvs. at en ændring af indekxsværdien kun forekommer i forbindelse med en ændring af den procentuelle fordeling af afgørelsestyperne, og altså ikke ved ændringer i de absolutte tal, hvis fordelingerne er de samme.

ser af denne type, hvilket betyder, at små fluktuationer giver store udslag i statistiske opgørelser som denne.

Ser man alene på de to perioder, der i det efterfølgende skal danne grundlag for hhv. kontrol- og eksperimentalgruppe, viser det sig, at brugen af ubetingede frihedsstraffe er mere eller mindre uændret, at anvendelsen af tiltalefrafald med vilkår falder med ca. 3%, og at anvendelsen af tiltalefrafald uden vilkår, bøder og betingede frihedsstraffe vokser (jf. figur 2).

Figur 1. Udvikling i brugen af sanktioner mod unge 1992-2001, procentindeks (1992=100).⁴



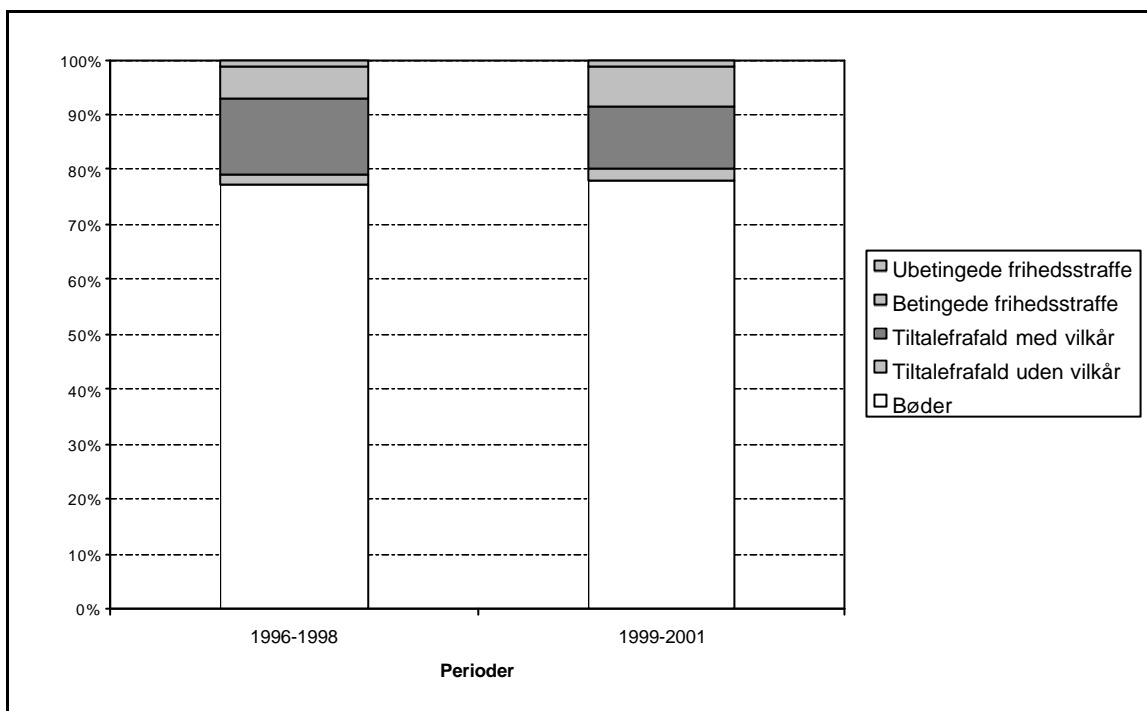
Kilde: Danmarks Statistik

Det centrale i forbindelse med en sammenligning på tværs af tid, som er nødvendig, når eksperimental- og kontrolgruppe – som i denne undersøgelse – er idømt sanktioner på forskellige tidspunkter, er dog, at grupperne alligevel er sammenlignelige (jf. nedenfor om kontrolgruppekonstruktion). De ovennævnte analyser tyder hverken på en entydig strengere eller en entydig mildere praksis over for unge, men snarere på, at mindre al-

⁴ Baseret på unge mellem 15 og 17 år dømt for indbrud, tyveri eller brugstyveri.

vorlig kriminalitet i dag i højere grad straffes med bøde frem for med tiltalefrafald, mens grovere kriminalitet og/eller personer, der tidligere er straffet, i stedet straffes med betingede domme. Det skal også understreges, at forskellen mellem de to perioder er minimal.

Figur 2. Udviklingen i brugen af sanktioner mod unge, perioderne 96-98 og 99-01 (procent).



Kilde: Danmarks Statistik

3.2. Gentagne tiltalefrafald

Som indledningsvist nævnt, var en del af bevæggrunden for indførelsen af ordningen med ungdomskontrakter, at man ønskede en strammere praksis omkring anvendelse af tiltalefrafald med vilkår over for unge lovovertrædere. Således fremhævedes det både i den daværende regerings handlingsplan for børnepolitikken og i en skriftlig redegørelse om unge lovovertrædere fra Justitsministeriet, at "[d]e unge har således ofte modtaget indtil flere tiltalefrafald og betingede domme, før de idømmes en ubetinget straf. De unge vil derfor ofte have begået flere strafbare handlinger før der fra myndighedernes side, bortset fra eventuelle bødeførelser, reageres på en umiddelbart mærkbar måde" (Høgelund 1993: 32). Ud fra disse udsagn skulle man forvente, at de unge før i tiden

ofte fik mere end ét tiltalefrafald med vilkår, og at denne praksis er ændret i forbindelse med indførelsen af ungdomskontrakter.⁵ Undersøgelsen tyder imidlertid ikke på, at det har været udbredt, at unge har fået mere end ét tiltalefrafald. Den tyder heller ikke på, at der på dette område er sket forandringer. Både før og efter ungdomskontraktens indførelse er det således 3% af de unge, der får to tiltalefrafald med vilkår. Der er ingen, der får tre eller flere tiltalefrafald med vilkår. Inkluderer tiltalefrafald uden vilkår i beregningerne, drejer det sig om 7%, som modtager mere end ét tiltalefrafald, nemlig henholdsvis 6 og 8% som før og efter ungdomskontraktens indførelse. I langt de fleste tilfælde drejer det sig om 2 tiltalefrafald, men i et enkelt tilfælde om 6 tiltalefrafald. Det skal understreges, at det er muligt, at nogle af disse tiltalefrafald angår kriminalitet, der er begået efter, den unge er fyldt 18 år, da det er alderen på afgørelsestidspunktet, der her er taget udgangspunkt i.⁶

4. Generelt om anvendelsen af tiltalefrafald

For at afdække, hvordan ordningen anvendes, er det relevant at se på sammensætningen af gruppen, der modtager en ungdomskontrakt, med henblik på at vurdere, i hvilken grad anvendelsen er i overensstemmelse med Rigsadvokatens forskrifter. Eftersom det fremgår af ovenstående tabel 1, at ordningen med ungdomskontrakter ikke helt har erstattet brugen af øvrige tiltalefrafald med vilkår, særligt i den første del af perioden, bliver det endvidere vigtigt at afdække, hvorvidt disse to grupper ligner hinanden, eller om unge, der får ungdomskontrakter, udgør en særlig gruppe. I den forbindelse anvendes data fra Det Centrale Kriminalregister for perioden 1998-2000.

Ser man først på personernes kønsfordeling, er der ingen forskel mellem de to grupper, idet der i begge grupper er 10% kvinder og 90% mænd; aldersmæssigt er personerne med tiltalefrafald med øvrige vilkår generelt noget ældre end personer med ungdoms-

⁵ Denne analyse er alene baseret på anvendelsen af tiltalefrafald med vilkår, og der er således ikke taget hensyn til anvendelsen af betingede domme.

⁶ Aldersafgrænsningen på afgørelsestidspunktet følger her den, der er anvendt i de øvrige analyser, nemlig højst 19,4 år på afgørelsestidspunktet. Denne afgrænsning er bestemt af, at det er den højeste alder, der ses for de unge, der har fået en ungdomskontrakt.

kontrakter, idet kun 3% af personerne med ungdomskontrakt er fyldt 18 år på afgørelsestidspunktet, mod 14% af dem i den anden gruppe (tabel 2).⁷

Tabel 2. Tiltalefrafald 1998-2000 fordelt på alder (procent).

	Med vilkår om ungdomskontrakt	Med øvrige vilkår
15 år	17	12
16 år	42	38
17 år	38	36
18 år+	3	14
I alt	100	100
N	376	699

Undersøgelsen viser videre, at ungdomskontrakterne primært anvendes over for personer uden tidligere registreret kriminalitet (jf. tabel 3), og som dermed altså ikke kan siges at være inde i et mere fast kriminalitetsmønster (jf. RM 7/98); dette er i øvrigt også i

Tabel 3. Tiltalefrafald 1998-2000 fordelt på antallet og arten af tidl. sankt. (procent).

	Med vilkår om ungdomskontrakt	Med øvrige vilkår
Tidl. sanktioner (alle former)		
Ingen	73	73
1 tidligere	19	18
2-3 tidligere	8	8
Over 3 tidligere	0	1
Tidl. sankt. større end bøde*		
Ingen	98	95
1 tidligere	2	4
2-3 tidligere	0	1
Tidl. straffelovssanktioner		
Ingen	81	81
1 tidligere	17	14
2-3 tidligere	3	5
N	376	699

* Omfatter frihedsstraffe, behandlingsdomme og tiltalefrafald.

⁷ Sammenhængen er statistisk signifikant med en p-værdi på under 0,001. Rigsadvokatens aldersmæssige afgrænsning af målgruppen for ungdomskontrakter henviser til alderen på gerningstidspunktet, mens de data, der ligger til grund for denne undersøgelse, kun indeholder oplysninger om alderen på afgørelsestidspunktet. Det forklarer, at materialet omfatter personer, der er fyldt 18 år.

høj grad gældende for personer, der får tildelt et tiltalefrafald med øvrige vilkår. Således har 73% i begge grupper ingen tidligere kriminalitet, 81% har ingen tidligere straffelovssanktioner (også begge grupper), mens 98% af de unge, der får ungdomskontrakter, og 95% af dem med øvrige vilkår ikke tidligere er straffet med strengere straf end bøde.⁸ Om end grupperne ligner hinanden med hensyn til tidligere kriminalitet, ses altså en tendens til, at gruppen med tiltalefrafald med øvrige vilkår er en anelse mere kriminelt belastede end er tilfældet er for de unge med ungdomskontrakter.

Arten af lovovertrædelser, som personerne dømmes for, kan også vise, om praksis stemmer overens med forskrifterne i Rigsadvokatens Meddelelse; dette må stort set konkluderes at være tilfældet, idet 95% af afgørelserne vedrører ejendomsforbrydelser, hvoraf specielt indbrudstyveri og andre former for tyverier udgør en stor del (jf. tabel 4). Fordelingen er i øvrigt næsten den samme for gruppen af tiltalefrafald med øvrige vilkår,⁹ hvorfor det kan konkluderes, at grupperne i meget høj grad ligner hinanden med hensyn til kriminalitetens art.

Tabel 4. Tiltalefrafald 1998-2000 fordelt på kriminalitetens art (procent).

	Ungdomskontrakt	Tiltalefrafald m. øvrige vilkår
Ejendomsforbrydelser i alt	95	95
<i>Dokumentfalsk</i>	3	5
<i>Butikstyveri</i>	17	17
<i>Indbrud, bank/forretning</i>	25	25
<i>Indbrud, beboelse</i>	12	12
<i>Indbrud, ubeboet bebyggelse</i>	4	6
<i>Tyveri fra biler o.a.</i>	4	5
<i>Andre tyverier (inkl. hæleri)</i>	15	12
<i>Brugstyveri, bil/cykel o.a.</i>	5	5
<i>Underslæb/bedrageri</i>	3	3
<i>Hærværk</i>	7	5
Voldsforbrydelser/personfarlig kriminalitet	3	2
Anden straffelovsovertrædelse	2	3
<i>N</i>	376	699

⁸ Sidstnævnte forskel er signifikant med en p-værdi på under 0,05.

⁹ Forskellen mellem grupperne er ikke statistisk signifikant.

Samlet kan det således konkluderes, at de, der har fået tiltalefrafald med vilkår om ungdomskontrakt, gennemgående er lidt yngre og er lidt mindre kriminelt belastede end dem, der har fået tiltalefrafald med øvrige vilkår; men i øvrigt ligner de to grupper hinanden ganske meget.

Spørgsmålet er så, om grupperne reelt er sammenlignelige, eller om man må formode, at der – på baggrund af andre forhold end dem, der er oplyst i denne undersøgelse – er sket en klar og bevidst selektion af den del af de unge, der har fået ungdomskontrakt, således at disse ikke er sammenlignelige med de unge, der har fået tiltalefrafald med øvrige vilkår.

Dette spørgsmål er ikke muligt at besvare klart. På den ene side er det givet, at der blandt dem, der har fået tiltalefrafald med øvrige vilkår, er nogen, som af den ene eller anden grund ikke er fundet egnede til at få en ungdomskontrakt (eller har som takket nej til en sådan).¹⁰ På den anden side forekommer det ikke videre sandsynligt, at dette skulle være gældende for en særlig stor del af denne gruppe. I og med at ungdomskontrakt er en ny mulighed, kan det tværtimod antages, at denne mulighed – i hvert fald i de første år af dens levetid – ikke har været overvejet i en stor del af tilfældene. Dette bekræftes af, at der i løbet af perioden er sket en stigende anvendelse af ungdomskontrakter og sideløbende et fald i anvendelsen af tiltalefrafald med øvrige vilkår. Det er også nærliggende at antage, at der kan være en geografisk variation i anvendelsen af ordningen, således at nogle politi- og retskredse har været hurtigere til at tage ordningen i brug end andre. Det betyder, at det må antages, at et betydeligt antal af dem, der i løbet af den undersøgte periode har fået tiltalefrafald med øvrige vilkår, reelt ville kunne have fået en ungdomskontrakt.

Antagelsen understøttes af oplysningerne i tabel 5. Denne viser, i hvilket omfang de enkelte politikredse har anvendt ungdomskontraktordningen i årene 1999 og 2000.¹¹ For

¹⁰ Der er i den anvendte litteratur ikke fundet direkte eksempler på, at unge har nægtet at indgå kontrakt. Dog synes nogle unge at være mindre samarbejdsvillige end andre: "Kommunen gør et stort arbejde for at finde tiltag, den unge vil acceptere, og det kan trække sager ud i månedsvis. Fasthed og konsekvens synes at vige for imødekømmenhed overfor den unge, der ikke vil medvirke. Hvor langt skal man gå for at få en kontrakt i hus?" (udsagn fra politiet, citeret i Vincent 2001: 15).

¹¹ 1998 er udeladt, da der dette år, som tidligere fremhævet, kun er meget få ungdomskontrakter.

kredsene samlet set gælder det, at ungdomskontrakter anvendes i omkring 44% af alle de tilfælde, hvor der gives et tiltalefrafald med vilkår, og en stor del af kredsene ligger da også i nærheden af dette tal. Der findes imidlertid også nogle markante afvigelser herfra. På den ene side er der kredse, som fx København, Glostrup, Odder og Aalborg, hvor der er anvendt ungdomskontrakter i over to tredjedele af de forholdsvis mange tiltalefrafald med vilkår, der er givet. På den anden side er der kredse, som fx Bornholm, Sønderborg og Gråsten, der ligeledes har et højt antal tiltalefrafald, men som ikke har anvendt ungdomskontrakter i et eneste tilfælde. Det er mere nærliggende at antage, at denne variation beror på forskelle i myndighedernes praksis, end forskelle mellem unge lovovertrædere i de forskellige politikredse.

Tabel 5. Anvendelse af ungdomskontrakter i de forskellige politikredse (1999 og 2000).

	Andel Ungdomskontrakter (%)	Antal tiltalefrafald i alt
København	80	75
Frederiksberg	48	21
Gentofte	42	12
Lyngby	70	10
Gladsaxe	58	24
Hvidovre	54	13
Glostrup	75	24
Tårnby	0	8
Helsingør	39	33
Hillerød	23	22
Frederikssund	42	24
Roskilde	36	25
Køge	22	9
Holbæk	7	28
Kalundborg	50	8
Ringsted	44	23
Slagelse	57	21
Næstved	17	6
Vordingborg	0	2
Nykøbing F.	31	13
Nakskov	0	7
Bornholm	0	22
Odense	46	22
Svendborg	25	16
Nyborg	50	6
Assens	25	4
Middelfart	100	4

Sønderborg	0	18
Gråsten	0	16
Tønder	17	12
Haderslev	0	5
Ribe	25	4
Esbjerg	14	7
Varde	70	10
Fredericia	22	9
Kolding	38	8
Vejle	70	10
Horsens	17	12
Herning	41	17
Ringkøbing	56	9
Holstebro	36	11
Århus	49	41
Odder	83	23
Silkeborg	50	6
Randers	38	21
Grenå	40	15
Viborg	70	10
Skive	100	3
Thisted	63	8
Løgstør	20	5
Aalborg	86	21
Hobro	50	4
Frederikshavn	69	13
Hjørring	6	17
<i>Alle kredse</i>	<i>44</i>	<i>818</i>

5. Den kriminalpræventive effekt af ungdomskontrakterne

Inden den egentlige analyse af sanktionens effekt belyses, skal der redegøres for udvælgelsen af eksperimentalgruppe og – ikke mindst – kontrolgruppe. Endvidere skal usikkerhed med hensyn til de to gruppers sammenlignelighed diskuteres, og der skal ses på, hvorvidt en periodeeffekt må antages at gøre sig gældende i forhold til sanktionsbrug og recidiv. Herefter følger nogle generelle betragtninger om recidiv og måling af dette ved hjælp af registerdata.

5.1. Eksperimentalgruppen

Eksperimentalgruppen består af personer, der har indgået en ungdomskontrakt i perioden 1/7-98 til 31/12-00, svarende til perioden fra ordningens indførelse og 2½ år frem; slutdatoen er valgt med henblik på at sikre muligheden for at kunne måle recidiv i 2 år for alle personer. Gruppen er formelt set en totalpopulation af personer tildelt en ungdomskontrakt inden for nævnte periode, men behandles i statistisk henseende som en stikprøve, idet formålet med analysen ikke alene er at kunne sige noget om, hvilke effekter ordningen har haft indtil nu, men også at søge at generalisere i forhold til, hvad man kan forvente af en videreførelse af ordningen i dens nuværende udformning. På den måde kan man sige, at eksperimentalgruppen i et tidsperspektiv udgør en stikprøve. Gruppen består af i alt 376 personer (afgørelser).

5.2. Kontrolgruppen

Kontrolgruppen består af personer, der har fået et tiltalefrafald med vilkår i perioden umiddelbart inden ungdomskontraktordningens iværksættelse; kontrolperioden har samme tidsmæssige udstrækning som eksperimentalperioden, nemlig 2½ år, svarende til perioden fra 1/1-96 til 30/6-98. Personer med mere end et tiltalefrafald med øvrige vilkår optræder et tilsvarende antal gange i materialet, dog med forskellige opgørelser over den tidligere kriminalitet.¹² Ud fra specifikationerne i Rigsadvokatens Meddelelse (7/98: 9, 13-14), kunne man forvente, at denne persongruppe stort set svarer til den, der er tildelt vilkår om ungdomskontrakter. Dette er efterprøvet empirisk og har vist sig *ikke* helt at være tilfældet, idet anvendelsen af tiltalefrafald med øvrige vilkår er mindre restriktiv end tilfældet er for ungdomskontrakternes vedkommende. Af denne grund er der foretaget en grov tilskæring af kontrolgruppen, således at personer, der åbenlyst ikke opfylder kriterierne for at få en ungdomskontrakt, fx pga. for mange tidligere afgørelser, er ekskluderet fra materialet (jf. Appendiks B).¹³ Kontrolgruppen er altså forsøgt sammensat på en sådan måde, at den omfatter personer, som kan formodes at ville have fået tilbudt og taget imod en ungdomskontrakt, hvis ordningen havde været igangsat på det tidspunkt, afgørelsen blev truffet (jf. dog nedenfor). Efterfølgende er kontrolgruppen

¹² Dette kriterium er ikke anderledes i eksperimentalgruppen, men der har ikke materialet været tilfælde, hvor samme person har fået tildelt mere end én ungdomskontrakt i løbet af perioden.

¹³ Det skal bemærkes, at tilskæringen ikke tilgodeser, hvorledes fordelingerne i øvrigt ser ud; er der i en kategori fx kun én person, der har modtaget en ungdomskontrakt, fastholdes kategorien i kontrolgruppen.

sammenlignet med eksperimentalgruppen, og der er fundet statistisk signifikante forskelle, hvad angår alderen på afgørelsestidspunktet samt antallet af tidligere sanktioner højere end bøde. I analysen tages der særligt hensyn til dette gennem vægtning af data. Kontrolgruppen består efter tilskæring af i alt 1424 personer/afgørelser.¹⁴

5.3. Usikkerheder ved kontrolgruppens afgrænsning

Som nævnt indledningsvis, er der med ungdomskontrakterne, udover rent formelle kriterier, mulighed for at lægge vurderinger af den enkelte persons sociale og personlige omstændigheder til grund for beslutningen om, hvorvidt personen skal tilbydes en kontrakt. Derudover er ungdomskontrakten netop et tilbud, som den unge har mulighed for at takke nej til. Kontrolgruppen indeholder derved ganske givet personer, som – havde ordningen været igangsat – ville have nægtet eller blevet nægtet en kontrakt. Det problematiske i denne sammenhæng er, at det netop er umålbare kriterier, der ligger til grund herfor, hvorved det altså ikke er muligt at lokalisere denne gruppe og heller ikke at estimere dens størrelse. Det er her nødvendigt at forudsætte, at de forskelle, der måtte være, og som det ikke er muligt at kontrollere for i analyserne, ikke er af en art, der påvirker sandsynligheden for recidiv.

En yderligere forudsætning er, at der ikke foreligger periodeeffekter i forhold til recidiv, dvs. at forskelle i recidivet ikke kan forklares med henvisning til eksterne omstændigheder (op- eller nedkriminaliseringer, mærkbart højere eller mindre indsats fra politiets side, økonomiske konjunkturer osv.). Ligeledes må der ikke være periodeeffekter med hensyn til, hvorledes de forskellige sanktionsformer anvendes; dette er en forudsætning for at kunne sammenligne recidivet i de to perioder. I forbindelse med sidstnævnte er det tidligere vist (jf. tabel 1 ovenfor), at omfanget af brugen af tiltalefrafald har ændret sig i løbet af perioden fra 1996 til 2000; det blev dog også vist (jf. fig. 1 og 2), at dette ikke afspejler en konsekvent hårdere eller mildere praksis over for unge. Sammenligner man tiltalefrafald med vilkår (herunder også ungdomskontrakter) tilkendt unge under 19,4 år på tværs af de to perioder, finder man altså ingen signifikante forskelle på grup-

¹⁴ 22 personer optræder to gange i materialet; yderligere er der en person, som optræder i både kontrol- og eksperimentalgruppe. Det skal bemærkes, at antallet af tiltalefrafald med vilkår er noget større i materialet fra KR end i det fra Danmarks Statistik (jf. tabel 1 ovenfor), hvilket skyldes forskelle i aldersafgrænsningerne.

perne hvad angår køn, alder på afgørelsestidspunktet, kriminalitetens art, antallet af tidligere sanktioner og antallet af tidligere sanktioner højere end bøde (for detaljerne af analysen se Appendiks C). Dog er der fundet en signifikant forskel med hensyn til antallet af tidligere straffelovssanktioner, således at man i den første periode, på dette punkt, har haft en mere liberal anvendelsespraksis. Dette kan antages at skyldes en ændret retspraksis (jf. fig. 2 og 3 ovenfor), således at man i den senere periode er mere tilbøjelig til at anvende betingede frihedsstraffe over for de mere kriminelt belastede personer. Det skal her understreges, at denne forskel ikke har betydning i forhold til analysen vedrørende ungdomskontraktordningen, idet personer med mange tidligere straffelovssanktioner ikke falder ind under målgruppen. Til gengæld er det en særdeles vigtig information i forbindelse med afdækningen af periodeeffekter med hensyn til recidiv, idet man må have en stærk forventning om, at antallet af tidligere (straffelovs-)sanktioner har betydning for om en person recidiverer (igen) eller ej.

Ved sammenligning af recidivprocenten i de to perioder (her opereres stadig med to meget brede grupper af tiltalefrafald med vilkår) er det derfor nødvendigt at tage højde for forskellen i sammensætningen af grupperne, hvad angår omfanget af tidligere straffelovskriminalitet, mens ovenstående analyse har vist, at det ikke er nødvendigt at tage højde for fordelingen på de øvrige målbare faktorer, der må anslås at være relevante. Dette er gjort ved at vægte data, således at der i begge grupper er samme procentuelle fordeling med hensyn til tidligere straffelovskriminalitet (jf. Appendiks C). Recidivprocenterne er angivet i tabel 6.

Tabel 6. Recidivister i perioderne før og efter 1/7 1998 (procent).

Type recidiv	Kontrolperiode	Eksperimentalperiode
Alle former	49	51
Til højere straf end bøde	25	26
Til straffelovsovertrædelse	39	38
<i>N</i>	<i>1462</i>	<i>1083</i>

Det fremgår af tabel 6, at der – uanset det anvendte recidivkriterium – er meget små forskelle mellem eksperimental- og kontrolperioden med hensyn til andel, der recidiverer. De forskelle, der er, må tilskrives tilfældigheder og er langt fra statistisk signifikante. Det kan derfor konkluderes, at der ikke er tale om periodeeffekter med hensyn til

recidiv, hvilket indebærer, at der i den senere analyse kan tolkes direkte på resultaterne i forhold til at afdække en eventuel behandlingseffekt af ungdomskontrakterne.

5.4. Måling af recidiv – ideal og realitet

De anvendte registerdata består af oplysninger om afgørelser/domme, hvilket medfører visse begrænsninger.

For det første, bliver hastigheden af recidivet målt ud fra datoen for den nye afgørelse frem for den egentlige gerningsdato. Herved bliver recidivtidspunktet til en vis grad afhængig af sagsbehandlingstiden (hos både politi og domstole), og det er altså nødvendigt at indlægge en forudsætning om, at denne ikke er systematisk højere i den ene gruppe end i den anden.¹⁵ I den forbindelse afviger særligt bøder fra andre afgørelsestyper, idet afstanden mellem gernings- og afgørelsesdato typisk vil være noget kortere. Men da andelen af personer, der som følge af recidiv får en bøde, er ens i begge grupper (dvs. ingen statistisk signifikante forskelle), vil dette dog ikke påvirke resultaterne (jf. i øvrigt nedenfor om de anvendte mål for recidiv).

For det andet er det ikke den *faktiske* nye kriminalitet, der er oplysninger om, men kun på den opklarede. Da der næppe er tale om, at de personer, der indgår i henholdsvis eksperimentel- og kontrolgruppe, er underkastet sanktioner, der afviger betydeligt med hensyn til den overvågning, de underkastes under sanktionen og de tilsyn og vilkår, der er forbundet hermed, er der dog ikke grund til at antage, at de to grupper skulle have forskellig opdagelsesrisiko og dermed forskellig risiko for at blive registreret som recidivister.

Endelig skal det påpeges, at en afgørelse kan omfatte et eller flere kriminelle forhold. Også her må det forudsættes, at der i løbet af perioden ikke er sket en ændring i retspraksis med hensyn til tilbøjeligheden til at inkludere flere forhold i samme afgørelse, og/eller at grupperne afviger på dette punkt.

¹⁵ Et erklæret mål med indførelsen af ungdomskontraktordningen har været at nedsætte sagsbehandlingstiden. Dette mål kan dog ikke siges at være nået, hvorfor forudsætningen om ens sagsbehandlingstider i de to grupper synes rimelig (jf. Høgelund 1993: 19-20; Rigsadvokaten 2000: 8).

5.5. *Hvad forstås ved recidiv?*

Der anvendes i analysen tre forskellige kriterier for recidiv. Det første kriterium (herefter benævnt uspecificeret recidiv eller recidiv i det hele taget) omfatter *alle afgørelser*, dvs. også fx mindre færdselslovsovertrædelser; det andet kriterium omfatter kun *afgørelser, hvor dommen er højere end bøde*, dvs. et tiltalefrafald eller en (betinget eller ubetinget) frihedsstraf,¹⁶ og endelig omfatter det tredje kriterium udelukkende nye *straffelovsovertrædelser* (uanset sanktionens art).

For hvert kriterium er recidivet endvidere opgjort i forhold til hastighed, dvs. antal dage fra udgangsavgørelsen til den næstfølgende afgørelse, og for frekvensen, dvs. antal gange personen recidiverer inden for observationsperioden. Endvidere er der, for uspecificeret recidiv, angivet et mål for recidivets grovhed, nemlig lovens normalstrafferamme for recidivkriminaliteten.¹⁷ Normalstrafferammen defineres som ”den strafferamme, der anvendes i normaltildfældene. Typisk er det den strafferamme, der først nævnes i de enkelte paragraffer, og hvortil der ikke er knyttet udsagn om særligt formildende eller særligt skærpende omstændigheder.” (Kyvsgaard 1998: 153). Der er i alle tilfælde anvendt en målingsperiode på 2 år; denne afgrænsning er indført af hensyn til den tidsmæssige forskydning mellem kontrol- og eksperimentalgruppe.

Ser man først på en simpel sammenligning af recidivet i henholdsvis kontrol- og eksperimentalgruppe, jf. tabel 7, fremgår det, at lidt under halvdelen af personerne i hver

Tabel 7. Andel der recidiverer i kontrol- og eksperimentalgruppen (procent).¹⁸

Type recidiv	Eksperimentalgruppe	Kontrolgruppe
Uspecificeret	47	48
Til højere straf end bøde	22	24
Til straffelovsovertrædelse	34	38
<i>N</i>	<i>376</i>	<i>1424</i>

¹⁶ Det bemærkes, at dette kriterium afviger fra det, der anvendes i Kriminalforsorgens recidivopgørelser, idet disse alene omfatter nye frihedsstraffe (jf. nedenfor).

¹⁷ De øvrige kriterier for recidiv indeholder i sig selv et vist mål for grovhed, hvorfor denne del af analysen ikke er foretaget for disse.

¹⁸ Hvor intet andet er angivet, er data vægtet for alder samt antallet af tidligere sanktioner højere end bøde (jf. rapportens s. 23).

gruppe recidiverer, mens kun halvdelen af de personer, der recidiverer, mødes med en afgørelse, der er højere end bøde. For alle tre kriterier for recidiv er andelen, der recidiverer, end anelse højere i kontrolgruppen end i eksperimentalgruppen, dog er forskellene på ingen måde statistisk signifikante.

Om end analysen skal uddybes en hel del, førend det er muligt at konkludere på de to gruppers recidiv i forhold til hinanden, giver dette simple billede dog et fingerpeg om, at der nok ikke er de store forskelle mellem de to grupper. Dette kunne umiddelbart føre til en noget negativ vurdering af ungdomskontrakternes virkning. I den forbindelse må det dog understreges, at generelt set er recidivet blandt dem, der modtager et tiltalefrafald med vilkår (af den ene eller den anden art), betydeligt lavere end for de unge, der er idømt andre typer sanktioner. Således viser tal fra Kriminalforsorgen (2001), at 33% af personerne i aldersgruppen 15-19 år, der har fået en betinget dom, recidiverer til en afgørelse der er højere end bøde, at tilbagefaldsprocenten for den tilsvarende gruppe med en ubetinget dom er 48, og at så mange som 65% af unge, der har fået en så lang fængselsdom, at de har mulighed for at blive prøveløsladt, recidiverer.¹⁹ Ved anvendelse af samme recidivkriterium, som bruges i Kriminalforsorgens analyse, ses til sammenligning, at kun 20% af de unge, der har fået tiltalefrafald med almene vilkår eller med vilkår om ungdomskontrakt, recidiverer.²⁰

5.6. Recidivhastigheden i de to grupper²¹

Ovenstående simple sammenligning siger noget om, hvor stor en andel i de to grupper, der recidiverer, men ikke noget om, hvor lang tid der går, inden de får en ny dom/afgørelse. Det gør imidlertid recidivhastigheden, der her er angivet i antal dage til den nye dom/afgørelse.

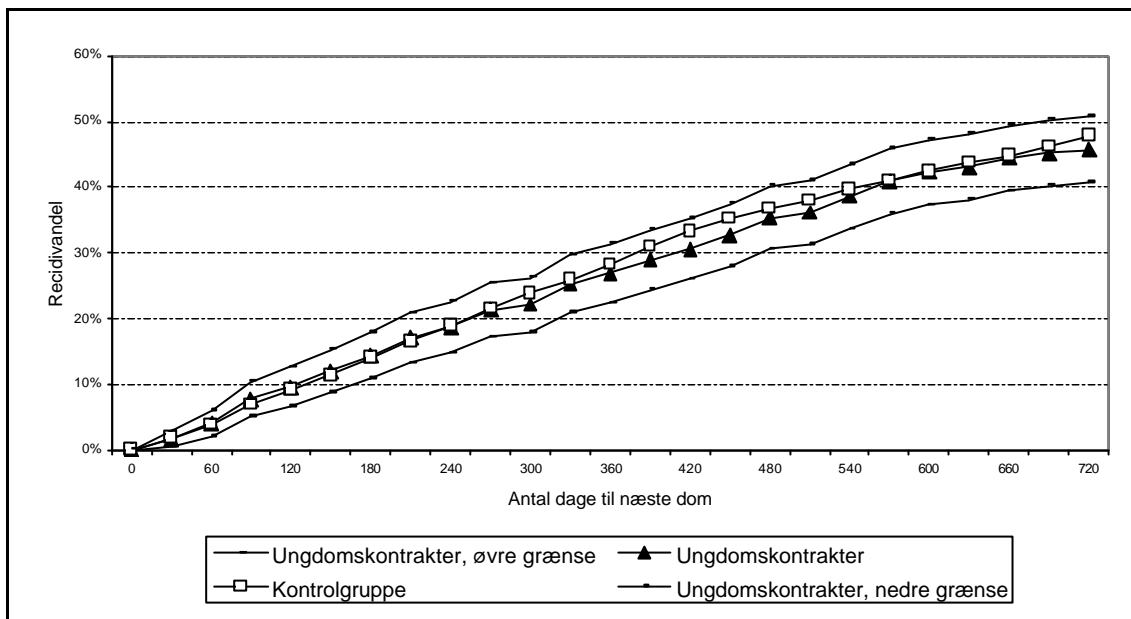
Figur 3 viser en grafisk afbildning af recidivhastigheden for uspecificeret recidiv; i tillæg til de linier, der angiver recidivhastigheden for kontrol- og eksperimentalgruppen, er der på figuren indtegnet et sikkerhedsinterval for eksperimentalgruppen.²² Sikker-

¹⁹ Dette sidste tal stammer fra et upubliceret dokument fra Kriminalforsorgen.

²⁰ Kriminalforsorgen definerer recidiv som en afgørelse højere end bøde. Heri inkluderes ikke tiltalefrafald, hvilket det i øvrigt gør i denne undersøgelse.

²¹ Den anvendte statistiske metode til opgørelse af recidivhastigheden (lifetest) tillader ikke vægtning af data, hvorfor resultaterne skal tolkes med forsigtighed.

Figur 3. Recidivhastighed for uspecificeret recidiv.



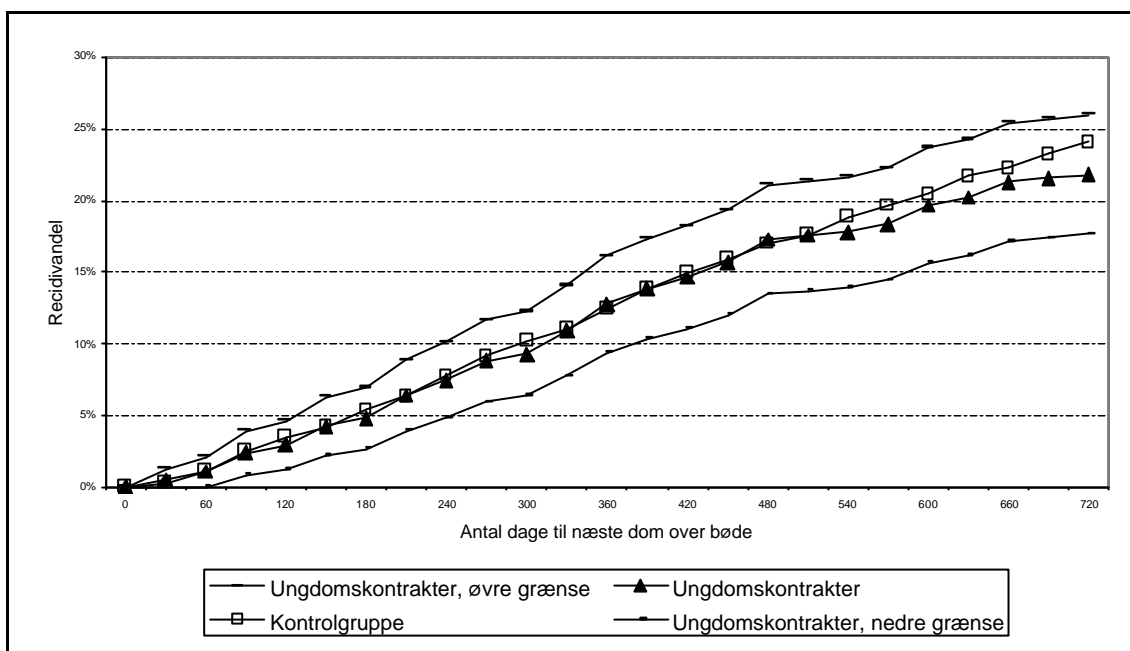
hedsintervallet angiver et spektrum, inden for hvilket man med 95% sikkerhed må forvente, at recidivandelen for *totalpopulationen* ligger.²³ Det ses i overensstemmelse med ovenstående, at det er knapt halvdelen i hver gruppe, der recidiverer inden for målingsperioden. Det ses endvidere, at graferne følges pænt ad, dvs. at recidivet sker i samme tempo i begge grupper.

For recidiv til højere straf end bøde gentager det samme mønster sig, jf. figur 4; de to grupper følger hinanden meget tæt, og andelen af recidivister stiger med en næsten konstant faktor over hele målingsperioden, dog med en svag tendens til, at kurven flader ud mod slutningen af perioden. Det skal i den forbindelse pointeres, at det er almen kriminologisk erfaring, at langt hovedparten af de personer, der recidiver, gør det inden, der er gået to år, hvorefter andelen af recidivister øger markant langsommere (jf. Kyvsgaard 1998: 196ff; Bondeson 1989: 284ff).

²² Sikkerhedsintervallet for kontrolgruppen er udeladt for at gøre grafen mere overskuelig.

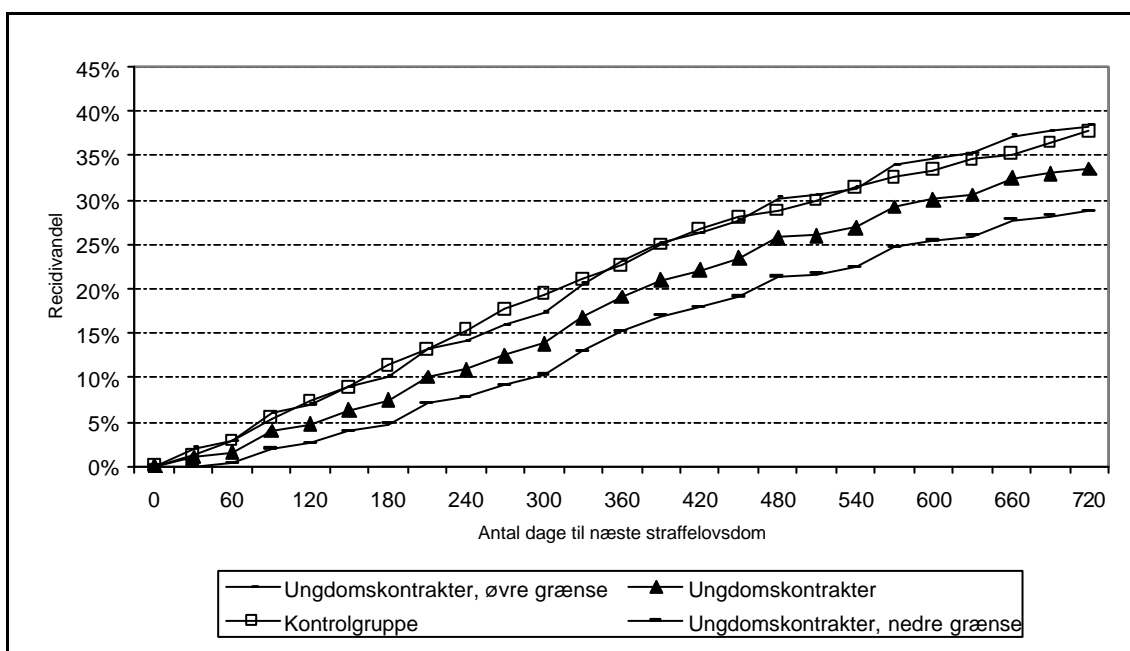
²³ Anvendelsen af sikkerhedsintervaller er mere logisk, når man opererer med stikprøver i stedet for, som her, egentlige totalpopulationer. I denne sammenhæng må man sige, at hvis man gentog denne analyse om fx 3 år, ville recidivandelen – alt andet lige – med 95% sandsynlighed forventes at falde inden for det angivne interval.

Figur 4. Recidivhastighed for recidiv til højere straf end bøde.



For recidivhastigheden til en ny straffelovsovertrædelse, jf. figur 5, iagttages derimod nogle forskelle mellem de to grupper. På den grafiske afbildning kan man her utvetydigt skelne grupperne fra hinanden, og det ses, at kurven for kontrolgruppen på enkelte tidspunkter falder uden for det statistiske sikkerhedsinterval. Det skal dog pointeres, at sik-

Figur 5. Recidivhastighed for recidiv til ny straffelovsovertrædelse.



kerhedsintervallet for kontrolgruppen, der her er udeladt for overskuelighedens skyld, på alle tidspunkter er overlappende med sikkerhedsintervallet for ungdomskontrakterne. Det betyder, at konklusionen må blive den samme som for de to øvrige kriterier for recidiv: Det er ikke muligt at påvise en forskel mellem de to grupper med hensyn til recidivhastighed.

5.7. Recidivfrekvensen

I ovenstående sammenligning er der alene set på, hvorvidt og hvor hurtigt en person recidiverer. Her har der ikke kunnet spores statistisk signifikante forskelle mellem grupperne. Spørgsmålet er, om der er forskel på de to grupper, hvis man ser på antal gange, personerne recidiverer, altså om der er forskel med hensyn til recidivfrekvensen, jf. tabel 8. Som det fremgår af tabellen, er der i forhold til det uspecificerede recidiv

Tabel 8. Recidivfrekvensen for kontrol- og eksperimentalgruppe (procent).

Recidivfrekvens	Eksperimentalgruppe	Kontrolgruppe
<i>Uspecificeret recidiv</i>		
Recidiverer ikke	53	52
Recidiverer 1 gang	23	23
Recidiverer 2-3 gange	20	18
Recidiverer over 3 gange	4	7
<i>Recidiv til højere straf end bøde</i>		
Recidiverer ikke	78	76
Recidiverer 1 gang	16	15
Recidiverer 2-3 gange	6	8
Recidiverer over 3 gange	0	2
<i>Recidiv til ny straffelovsovertrædelse</i>		
Recidiverer ikke	66	61
Recidiverer 1 gang	22	22
Recidiverer 2-3 gange	11	13
Recidiverer over 3 gange	1	4
<i>N</i>	<i>376</i>	<i>1424</i>

ikke forskel mellem kontrol- og eksperimentalgruppe med hensyn til, hvor mange der ikke recidiverer eller recidiverer en enkelt gang. Det interessante er imidlertid, at en større andel af kontrolgruppen, nemlig 7% recidiverer mere end tre gange, mod 4% for

eksperimentalgruppens vedkommende.²⁴ Tendensen til, at personer i kontrolgruppen recidiverer hyppigere end personer i eksperimentalgruppen, gentages, når man ser på recidiv til en afgørelse, der er højere end bøde, dog må det understreges, at der i forhold til dette mål ikke kan konstateres en statistisk signifikant forskel mellem de to grupper. Endelig ses der i forhold til recidiv til ny straffelovskriminalitet (også) en forskel mellem grupperne; i dette tilfælde er der i kontrolgruppen både flere, der recidiverer, og flere gør det hyppigt, end er tilfældet for eksperimentalgruppen.²⁵

5.8. Recidivets grovhed

Som tidligere nævnt kan recidivets grovhed måles ved at se på normalstrafferammen for recidivkriminaliteten. Af tabel 9 fremgår det, at der er en tendens til, at personer i kontrolgruppen – i tilfælde af recidiv – begår grovere kriminalitet, end er tilfældet for personer i eksperimentalgruppen. Det må dog bemærkes, at der ikke er tale om en statistisk signifikant sammenhæng, hvilket muligvis skyldes den meget høje andel ikke-recidivister i begge grupper. Af samme grund ses der nærmere på kun de personer, der recidiverer, jf. tabel 10.

Tabel 9. Recidivets grovhed, målt ved normalstrafferammen, fordelt på de to afgørelses-typer (procent).

Grovhed	Eksperimentalgruppe	Kontrolgruppe
Recidiverer ikke	53	52
Bøde	16	11
Bøde eller fængsel til og med 1 år	10	13
Bøde eller fængsel til og med 2 år ²⁶	16	18
Derover	5	6
N	376	1424

Ved alene at se på recidivisterne bliver tendensen mere tydelig. Specielt bemærkes, at en højere andel af personerne i eksperimentalgruppen dømmes for mindre alvorlig kriminalitet, idet det drejer sig om forhold, der almindeligvis højst vil kunne medføre en bøde (i parentes bemærket er dette i langt de fleste tilfælde ensbetydende med, at der er

²⁴ Forskellen er signifikant med en p-værdi på under 0,05.

²⁵ Forskellen mellem grupperne er signifikant med en p-værdi på under 0,05.

²⁶ Denne kategori er ikke overlappende med den forgående; formuleringen henviser til formuleringen i straffeloven.

tale om en overtrædelse af færdselsloven eller andre særlove). Den statistiske sammenhæng er ved denne opgørelsesmåde svagt signifikant.²⁷ Det skal dog også bemærkes, at ser man på den faktisk idømte straf for recidivkriminaliteten, er der ikke statistisk signifikant forskel mellem de to grupper.

Tabel 10. Recidivets grovhed, målt ved normalstrafferammen, blandt recidivister i de to grupper (procent).

Grovhed	Eksperimentalgruppe	Kontrolgruppe
Bøde	34	23
Bøde eller fængsel til og med 1 år	22	27
Bøde eller fængsel til og med 2 år	34	38
Derover	11	13
<i>N</i>	176	687

5.9. Recidivet i de to grupper fordelt på baggrundsvariable

Eftersom kvinder begår langt mindre kriminalitet end mænd, er der grund til at tro, at recidivprocenten også vil være forskellig for de to køn.

Tabel 11. Recidivister i eksperimental- og kontrolgruppe, fordelt på køn (procent).

	Kvinder		Mænd	
	Eksperimental	Kontrol	Eksperimental	Kontrol
Recidiverer i det hele taget	10	23	51	52
Recidiverer til højere straf end bøde	0	10	25	26
Recidiverer til ny straffelovsovertrædelse	8	20	37	41
<i>N</i>	39	156	337	1268

Af tabel 11 fremgår det, som antaget, at kvinder generelt recidiverer langt mindre end mændene,²⁸ idet lidt over 50% af mændene i begge grupper recidiverer, mod kun 23% af kvinderne i kontrolgruppen og 10% af kvinderne i eksperimentalgruppen. Det interessante i denne forbindelse er, at mens mændene i de to grupper har tilnærmelsesvis

²⁷ Med en p-værdi på under 0,05.

²⁸ Forskellen mellem kønnene er for alle mål statistisk signifikant med en p-værdi på under 0,001.

samme andel recidivister, kan det se ud til at der er en tendens til, at ungdomskontrakterne hæmmer kvindernes recidiv; specielt bemærkes det, at ingen af kvinderne med ungdomskontrakt recidiverer til en afgørelse, der er højere end bøde.²⁹ Det skal dog stærkt pointeres, at resultaterne skal tolkes med den yderste forsigtighed, idet specielt gruppen af kvinder med ungdomskontrakt er meget lille.

Nedenfor (tabel 12) sammenlignes recidivprocenten i de to grupper efter alderen på afgørelsestidspunktet. For langt hovedpartens vedkommende, i både kontrol- og eksperimentalgruppe, svarer denne alder til debutalderen.

Recidivprocenten fordelt på alder viser en tendens, til at personer i kontrolgruppen har et marginalt højere recidiv end personer i eksperimentalgruppen. En bemærkelsesværdig undtagelse er dog aldersgruppen på 18 år, hvor tendensen er den omvendte. Det skal her understreges, at forskellen på recidivet i de to grupper ikke er signifikant i nogen aldersgruppe.

Tabel 12. Recidivister i eksperimental- og kontrolgruppe, fordelt på alderen ved afgørelsestidspunktet (procent).

		Eksperimentalgruppe	Kontrolgruppe
Recidiverer i det hele taget	15 år	41	49
	16 år	49	46
	17 år	47	51
	18 år+	50	40
Recidiverer til højere straf end bøde	15 år	20	27
	16 år	22	24
	17 år	23	24
	18 år+	33	19
Recidiverer til ny straffelovsovertrædelse	15 år	33	41
	16 år	36	38
	17 år	33	38
	18 år+	33	29
<i>N</i>		<i>376</i>	<i>1424</i>

²⁹ Forskellen er statistisk signifikant (p-værdi under 0,05) i forhold til recidiv til højere afgørelse end bøde, og er det næsten for de to andre recidivkriterier.

Tabel 13. Recidivister (uspecificeret) i eksperimental- og kontrolgruppen, fordelt på antallet af tidligere sanktioner (procent).

	Eksperimentalgruppe	Kontrolgruppe
Tidligere sanktioner i alt		
Ingen	42	42
1 sanktion	51	66
2-3 sanktioner	81	80
Tidligere sanktioner højere end bøde		
Ingen	46	48
1 sanktion	71	78
Tidligere straffelovssanktioner		
Ingen	44	43
1 sanktion	57	66
2-3 sanktioner	80	84
<i>N</i>	376	1424

Ser man videre på sammenhængen mellem tidligere kriminalitet og recidiv, tabel 13, er der i begge grupper forventelige resultater; hvor lidt over 40% af personer uden tidligere kriminalitet recidiverer, er tallet for personer med 2-3 tidligere sanktioner helt oppe på 80%.³⁰ Ser man derimod på forskellen mellem kontrol- og eksperimentalgruppe, er der stort set ingen forskel; den eneste undergruppe med en statistisk signifikant forskel er personer med én tidligere sanktion (i det hele taget), hvor 51% af eksperimentalgruppen recidiverer mod 66% af kontrolgruppen.³¹

I ovenstående er grupperne sammenlignet i henhold til faktorer, der må forventes at have betydning for sandsynligheden for recidiv, og der er fundet enkelte signifikante forskelle mellem de unge, der har fået ungdomskontrakter, og de unge med tiltalefrafald med øvrige vilkår. Endvidere er der fundet (forventelige) sammenhænge mellem recidiv, køn og tidligere kriminalitet. Det, der skal undersøges i det følgende, er, om det er muligt at påvise forskelle mellem grupperne, når der tages højde for flere faktorer på én gang. Dette gøres via regressionsmodeller.

³⁰ De statistiske sammenhænge er, med undtagelse af tidligere straffe højere end bøde for eksperimentalgruppen, hvor datagrundlaget er meget lille, alle højsignifikante (p-værdi på under 0,001).

³¹ Signifikant med p-værdi under 0,05. Resultaterne er de samme, når man ser på recidiv til højere straf end bøde og recidiv til en ny straffelovsovertrædelse.

5.10. Regressionsmodellerne

Da regressioner³² så at sige er en sammenligning på individniveau, idet andre faktorer holdes konstant, er det ikke problematisk, at kontrol- og eksperimentalgruppe er forskellige, hvad angår alderen på afgørelsestidspunktet og antallet af tidligere sanktioner højere end bøde. Der er derfor ikke, som i ovenstående analyser, behov for at vægte data. Tabellerne udtrykker den relative recidivrisiko i forhold til basisgruppen, der udgør sammenligningsgrundlaget, dvs. der sammenlignes på én baggrundsvariabel ad gangen. Analyserne foretages separat for hver af de tre forskellige kriterier for, hvornår der er tale om recidiv; basisgruppen er dog i alle tilfælde kendetegnet ved samme nedenstående karakteristika:

- En mand
- Med tiltalefrafald
- På 16 år
- Dømt for en mindre alvorlig formueforbrydelse
- Og uden nogen tidligere sanktioner af den ene eller den anden art.

I tabel 14 er gengivet regressionsmodellen for uspecificeret recidiv med den relative recidivrisiko (hazard raten) og signifikansniveauet, når alle variable er med i modellen (mættet model), og når kun variable med signifikans medtages (endelig model).³³ Som det måtte fremgå, har sanktionens art – hvorvidt der er tildelt en ungdomskontrakt eller et tiltalefrafald med øvrige vilkår – ikke nogen forklaringskraft i forhold til, hvem der recidiverer, og hvem der ikke gør. Det har derimod (forventeligt nok) personens køn, hvor mænd har en ca. 3 gange højere risiko for at recidivere end kvinder. Ligeledes har personens alder en betydning, idet yngre personer har en ca. 1½ gang så stor risiko for at recidivere end dem, der ved afgørelsestidspunktet var fyldt 18 år. Endvidere er der en stor forklaringskraft i antallet af tidligere sanktioner; dog er det når alt andet holdes konstant, ikke af betydning om en tidligere sanktion har været højere end bøde eller ikke. Det vil også bemærkes, at den relative recidivrisiko for de variable, der ikke er medtaget i den endelige model typisk, ligger lige omkring 1, dvs. at risikoen er den

³² Der anvendes i analyserne en Cox's regressionsmodel. For uddybninger samt modelkontrol se Appendiks D.

³³ Her er anvendt stepwise selection; resultatet bliver dog det samme hvis der anvendes forward eller backwards selection. Det samme gælder for analyserne af de to øvrige mål for recidiv.

Tabel 14. Regressionsmodel for uspecificeret recidiv.

	Mættet model		Endelig model	
	Hazard ratio	Signifikans	Hazard ratio	Signifikans
Kontrolgruppe	I	--	I	--
Eksperimentalgruppe	0,928	0,3891		
Mand	I	--	I	--
Kvinde	0,358	<0,0001	0,320	<0,0001
Kvinde med ungdomskontrakt	0,470	0,1590		
16-årige	I	--	I	--
15-årige	1,189	0,1021		
17-årige	0,979	0,7920		
18-årige	0,668	0,0024	0,672	0,0013
Ingen tidligere sanktioner	I	--	I	--
1-3 tidligere bøder, ikke straffelov	1,907	<0,0001	1,838	<0,0001
1-3 tidligere sanktioner, heraf min. 1 straffelov	1,986	<0,0001	1,937	<0,0001
2-3 tidligere sanktioner, heraf min. 2 straffelov	3,240	<0,0001	3,190	<0,0001
Ingen tidligere sanktioner højere end bøde	I	--	I	--
1 tidligere sanktion højere end bøde	1,001	0,9959		
Mindre alvorlige formueforbrydelser	I	--	I	--
Alvorligere formueforbrydelser	1,077	0,2950		
Vold og andre personfarlige forbrydelser	1,046	0,8372		
Andre forbrydelser	0,651	0,2612		

samme som for basisgruppen. Der er to undtagelser herfra, hvor begge grupper er meget små. Der er for det første kvinder med ungdomskontrakt³⁴ og for det andet personer dømt for "andre forbrydelser". Begge disse grupper får en relativ recidivrisiko, der er væsentligt mindre end basisgruppen, men statistisk er det altså ikke muligt at konkludere på tallene.

For recidiv til en afgørelse højere end bøde, tabel 15, er kønsforskellen endnu mere udtalt, idet mændene har en risiko for at recidivere, der er næsten 4 gange så høj som kvindernes. De 18-årige har også i forhold til dette kriterium en relativ lav sandsynlig-

³⁴ Denne variabel angiver samspilseffekten mellem kønnet og sanktionsformen, og er altså en effekt, der skal multipliceres med kønseffekten.

Tabel 15. Regressionsmodel for recidiv til afgørelse højere end bøde.

	Mættet model		Endelig model	
	Hazard ratio	Signifikans	Hazard ratio	Signifikans
Kontrolgruppe	I	--	I	--
Ekspérimentalgruppe	0,939	0,6106		
Mand	I	--	I	--
Kvinde	0,322	<0,0001	0,252	<0,0001
Kvinde med ungdomskontrakt	0,000	0,9548		
16-årige	I	--	I	--
15-årige	1,324	0,0557	1,363	0,0227
17-årige	0,942	0,5893		
18-årige	0,664	0,0315	0,701	0,0465
Ingen tidligere sanktioner	I	--	I	--
1-3 tidligere bøder, ikke straffelov	1,157	0,5339		
1-3 tidligere sanktioner, heraf min. 1 straffelov	2,306	<0,0001	2,302	<0,0001
2-3 tidligere sanktioner, heraf min. 2 straffelov	3,507	<0,0001	3,570	<0,0001
Ingen tidligere sanktioner højere end bøde	I	--	I	--
1 tidligere sanktion højere end bøde	1,072	0,7258		
Mindre alvorlige formueforbrydelser	I	--	I	--
Alvorligere formueforbrydelser	1,106	0,3103		
Vold og andre personfarlige forbrydelser	1,112	0,7231		
Andre forbrydelser	0,617	0,4068		

hed for at recidivere, hvorimod de 15-årige har en højere relativ recidivrisiko på knapt 1,4. Endvidere bemærkes det, at mens antallet af ikke-straffelovsrelaterede bøder har betydning for recidiv i det hele taget (tabel 14), har de det ikke, når recidiv defineres som en sanktion højere end bøde.

Ser man endelig på recidiv til en ny straffelovsovertrædelse, tabel 16, viser denne analyse, at sanktionens art har betydning for recidivrisikoen, idet unge med et tiltalefrafald med øvrige vilkår har en recidivrisiko, der er ca. 1,2 gange større end den tilsvarende risiko for unge med en ungdomskontrakt. Ellers afviger resultaterne ikke meget fra dem, der er set i tabel 15.

Tabel 16. Regressionsmodel for recidiv til ny straffelovsovertrædelse.

	Mættet model		Endelig model	
	<i>Hazard ratio</i>	<i>Signifikans</i>	<i>Hazard ratio</i>	<i>Signifikans</i>
Kontrolgruppe	<i>I</i>	--	<i>I</i>	--
Eksperimentalgruppe	0,835	0,0738	0,812	0,0359
Mand	<i>I</i>	--	<i>I</i>	--
Kvinde	0,407	<0,0001	0,361	<0,0001
Kvinde med ungdomskontrakt	0,454	0,1985		
16-årige	<i>I</i>	--	<i>I</i>	--
15-årige	1,242	0,0636	1,351	0,0055
17-årige	0,860	0,0914		
18-årige	0,538	<0,0001	0,585	0,0003
Ingen tidligere sanktioner	<i>I</i>	--	<i>I</i>	--
1-3 tidligere bøder, ikke straffelov	1,482	0,0220	1,455	0,0286
1-3 tidligere sanktioner, heraf min. 1 straffelov	2,134	<0,0001	2,127	<0,0001
2-3 tidligere sanktioner, heraf min. 2 straffelov	3,893	<0,0001	3,852	<0,0001
Ingen tidligere sanktioner højere end bøde	<i>I</i>	--	<i>I</i>	--
1 tidligere sanktion højere end bøde	1,028	0,8733		
Mindre alvorlige formueforbrydelser	<i>I</i>	--	<i>I</i>	--
Alvorligere formueforbrydelser	1,080	0,3390		
Vold og andre personfarlige forbrydelser	1,152	0,5514		
Andre forbrydelser	0,427	0,0914		

6. Opsamling og diskussion

Som det er fremgået, har nogle af de gennemførte analyser peget på, at ungdomskontrakter har en større kriminalpræventiv effekt end tiltalefrafald med øvrige vilkår. Som det imidlertid også er fremgået, tyder de fleste analyser på, at der ikke er nogen forskel.

De analyser, der må tillægges særlig vægt, er regressionsanalyserne, hvis resultater indgår i tabel 14-16; i disse analyser holdes øvrige forhold, der kan påvirke recidivrisikoen, konstant. Analyserne viser for to ud af de tre recidivkriterier, at der ikke er klar forskel mellem de sammenlignede sanktioner med hensyn til recidiv, mens det tredje kriterium,

hvor kun nye straffelovsovertrædelser regnes som recidiv, viser, at der er signifikant færre af de unge, der har fået ungdomskontrakt, end af dem med øvrige vilkår, der recidiverer i løbet af to år efter, de fik et tiltalefrafald.

Beregningerne tyder på, at andelen, der recidiverer til en nye straffelovsovertrædelse, er omkring 15-20% lavere i eksperimentalgruppen end i kontrolgruppen. Umiddelbart vurderet må dette resultat tolkes som meget positivt. Man kan således hævde, at det er mindre væsentligt, om de to sammenlignede grupper adskiller sig med hensyn til omfang af færdselslovsovertrædelser og andre særlovsovertrædelser i observationsperioden, så længe de gør det på straffelovsområdet; for det er det område, der omfatter de alvorlige lovovertrædelser.

Til denne positive tolkning skal dog følgende påpeges:

For det første er der ikke forskel mellem de sammenlignedes grupper, når der anvendes et mere restriktivt recidivkriterium, nemlig tilbagefald til så alvorlig kriminalitet, at den nye sanktion er højere end en bøde. Dvs. enten et nyt tiltalefrafald, en frihedsstraf eller en behandlingsdom. Og sanktionens art må nok i højere grad end kriminalitetens art siges at afspejle den nye kriminalitets grovhed og omfang. Så selv om ungdomskontraktordningen muligvis kan siges at have en større kriminalpræventiv effekt i forhold til straffelovsovertrædelser generelt, så har den ikke en klart større præventiv effekt i forhold til den alvorligere del af straffelovsovertrædelserne.

For det andet – og væsentligere – så kan der ikke med sikkerhed vides, om dette resultat skyldes en reel forskel mellem de to sammenlignede sanktioners kriminalpræventive effekter, eller om det skyldes, at de unge, der får ungdomskontrakt, reelt har en bedre prognose end dem, der får tiltalefrafald med øvrige vilkår.

Som nævnt i det tidligere, er det i undersøgelsen kun muligt at kontrollere for et begrænset antal forhold – køn, alder, tidligere og nuværende kriminalitet – men muligvis ligger der også andre forhold bag myndighedernes beslutning om at tilbyde en ungdomskontrakt i konkrete sager. Fx at den unge klarer sig rimeligt i skolen eller generelt

har forholdsvis stabile forhold – begge dele noget, der har en betydning for personens risiko for at recidivere. De, der får ungdomskontrakter, er en udvalgt gruppe, forstået på den måde, at kun en del af alle dem, der får tiltalefrafald med vilkår, tilbydes muligheden for det særlige vilkår om ungdomskontrakt. Samtidig er der – som også nævnt i det tidligere – antagelig en god del tilfældighed i den udvælgelse – en tilfældighed, der overhovedet gør det meningsfuldt at foretage denne evaluering.

Med andre ord står man tilbage med resultater, som ikke er helt overbevisende. En forsigtig positiv tolkning er, at der er en svag tendens til, at ungdomskontrakter har en lidt større kriminalpræventiv effekt end øvrige tiltalefrafald med vilkår. Denne effekt er dog begrænset, idet den alene vedrører lovovertrædelser af lidt, men ikke meget alvorligere art.

En mere kritisk tolkning af resultaterne er, at det ikke er muligt med sikkerhed at fastslå, at ungdomskontrakter har større kriminalpræventiv effekt, end øvrige tiltalefrafald med vilkår har.

Spørgsmålet er også, om der overhovedet er grund til at forvente forskel i de sammenlignede sanktioners præventive effekt. De to sanktioner ligner i bund og grund hinanden ganske meget. Det er i høj grad det samme indhold, vilkårene kan og vil omfatte, og de samme personer, der står for beslutninger, implementering, tilsyn og overvågning af vilkårene. Den eneste reelle forskel er den kontraktuelle form, der knytter sig til ungdomskontrakterne. Og selv om man formelt set nok kan antage, at denne form må gøre vilkåret mere bindende for den unge, så er det vel spørgsmålet, om ikke den unge til en vis grad vil være motiveret af udsigten til hurtigere at få en ren straffeattest, og om ikke den unge ofte føler sig magtesløs og underlegen i den situation, hvor ungdomskontrakten indgås, og derfor primært føler sig forpligtet til at underskrive kontrakten, men ikke nødvendigvis forpligtet af det, kontrakten angår.

Uden i øvrigt at komme ind på den meget omfattende forskning og litteratur, der findes om effekten af forskellige former for tiltag over for lovovertrædere, skal blot nævnes, at læren af denne forskning er, at forskellen skal være markant, for at den giver sig udslag

i forskellige recidivprocenter. Hvis der kun er små forskelle mellem de sanktioner – eller behandlingsprogrammer – der sammenlignes, skal man ikke forvente at finde forskel i den præventive effekt. Det gælder fx strafflængden, hvor mindre forskelle heri ikke resulterer i forskellige individualpræventive effekter. Ligeledes forholder det sig med afsoning i lukkede i forhold til åbne fængsler. På denne baggrund kan man måske sige, at det ville være overraskende, hvis denne evaluering havde peget på store og overbevisende forskelle i de to sammenlignede sanktioners præventive virkning.

7. Litteratur

- Agresti, A. & B. Finlay (1999) *Statistical Methods for the Social Sciences, 3rd Edition*. Upper Saddle River NJ: Prentice Hall.
- Andersen, E. M. & S. B. Jespersen (2001) *Ungdomskontrakter*. København: Socialministeriet, Justitsministeret, Det Kriminalpræventive Råd.
- Bondeson, U. V. (1989) *Prisoners in Prison Societies*. New Brunswick, New Jersey: Transaction Publishers.
- Høgelund, J. (1993) *Ungdomskontrakter – en forsøgsordning*. København: SFI, rapport 93:8.
- Kriminalforsorgen (2001) Statistik 2001. København: Kriminalforsorgen (tilgængelig på hjemmesiden: www.kriminalforsorgen.dk under 'Publikationer').
- Kyvsgaard, B. (1998) *Den kriminelle karriere*. København: Jurist- og Økonomforbundets Forlag.
- Kyvsgaard, B. (2003) *Kriminalitet og alder*. København: Justitsministeret (tilgængelig på hjemmesiden: www.jm.dk under 'Forskning og dokumentation').
- Rigsadvokaten Informerer nr. 2, 2000.
- Rigsadvokatens Meddelelse 7/1998.
- Vincent, C. (2001) *Ungdomskontrakter – resultater fra en spørgeskemaundersøgelse til politikredsene*. København: Det Kriminalpræventive Råd.

Appendiks A: Datakvalitet og tekniske kommentarer

Datakvaliteten af råmaterialet anslås til at være særdeles høj, dog har der været enkelte problemer, hvis løsning der her skal redegøres for. Appendikset er – som de øvrige appendikser – tiltænkt den metodologisk interesserede læser.

For det første har materialet indeholdt oplysninger om personer, der ikke havde valide cpr-numre; disse personer er ekskluderet fra materialet, idet det ikke har været muligt at afgøre, om den samme person optrådte mere end én gang (dvs. med kriminel fortid eller recidiv i forhold til opgørelsestidspunktet). Det skal dog bemærkes, at denne gruppe hovedsageligt består af udlændinge uden permanent opholdstilladelse, hvorfor de under alle omstændigheder ikke skal indgå i populationen, da de næppe vil opholde sig i Danmark i hele observationsperioden.

Dernæst har der været et antal dubletter i materialet, hvilket skyldes måden, hvorpå data udtrækkes ved Det Centrale Kriminalregister. Der er for hver afgørelse, der opfylder udtrækningsbetingelserne (dvs. den relevante sanktionstype i den relevante periode), udtrukket hele personens udskrift; dette indebærer, at en person med to sanktioner, der opfylder betingelserne, har alle sine afgørelser repræsenteret to gange. Dubletterne er ligeledes ekskluderet fra materialet.

For det tredje er materialet rensset for sager, der er anket og efterfølgende afgjort ved en højere instans. I råmaterialet optræder disse sager som to separate rekorder med samme person- og journalnummer, men forskellige afgørelsesdatoer. Da disse sager kun angår opgørelse af tidligere kriminalitet og recidiv, er det skønnet, at disse sager skal optræde med *datoen* for den første afgørelse af hensyn til den mest korrekte opgørelse over tidspunkt for recidiv og kriminel forhistorie, mens oplysninger om straffens art og evt. længde hentes fra den anden afgørelse. I praksis er problemet løst ved at overføre datoen fra afgørelsen i første instans til rekorden for afgørelsen i anden instans, hvorefter hele rekorden over afgørelsen i første instans er slettet fra materialet. Afgørelser, der er ankede, men endnu ikke afgjort ved højere instans, er beholdt som de er.

Et mere penibelt problem vedrører personer, der har flere sager afgjort på samme dato. Med henblik på beregningerne i overlevelsesanalysen har det været nødvendigt at indlægge en fast kronologi, og i de nævnte tilfælde bliver det således arbitrært, hvilken af de to afgørelser, der betegnes som førstkommende. Det skal i den forbindelse bemærkes, at den ene afgørelse (hvis ikke begge) typisk er en færdselsbøde, at det er et meget lille antal sager, det reelt drejer sig om, og at der ikke synes at være nogen systematik i, hvilken (type) afgørelse, der optræder først i materialet og derved kunstigt betegnes som værende tidsmæssigt forud for den anden. Omfanget af afgørelser med en 'efterfølgende' afgørelse på samme dato er for ungdomskontrakterne 1 afgørelse, for kontrolgruppen (efter tilskæring) 6 afgørelser og for andre observationer 182 afgørelser; dette ud af et samlet materiale på 9723 afgørelser. Der er ikke foretaget en indgående analyse af, hvor mange af de 182 andre observationer, der efterfølges af en ungdomskontrakt eller et tiltalefrafald med øvrige vilkår, men der antages at være tale om en stokastisk tilfældighed med hensyn til hvilken type afgørelse, der optræder først i materialet, hvorved de problematiske tilfælde i denne gruppe anslås til at være i samme størrelsesorden som for de to øvrige grupper (de øvrige tilfælde, hvor der fx er tale om to færdselsbøder, er ikke problematiske, idet begge afgørelser derved vil fremstå som *enten* kriminel baggrund *eller* recidiv). I opgørelserne over tidligere kriminalitet og recidivfrekvens tælles afgørelserne i den indlagte rækkefølge. Dog er der i forhold til målingen af recidivhastigheden foretaget korrektioner, således at en person ikke kan recidivere samme dag som han/hun har modtaget udgangsavgørelsen, men i stedet får anført en recidivtid svarende til den næstfølgende afgørelse, hvis en sådan findes.

Endelig skal det nævnes, at der er iagttaget en lille inkonsistens i indtastningen, således at ikke alle ungdomskontrakter har været anført som sådanne i datafilen. Af den grund er tekstfilen gennemgået systematisk med henblik på at sikre, at alle ungdomskontrakter blev medregnet. Der er en reel risiko for, at der i forhold til andre afgørelsestyper foreligger indtastningsfejl, men omfanget af dette anslås til at være meget lav. Gennemgangen af tekstfilen førte til en tilgang på 6 ungdomskontrakter, der ikke tidligere var anført som sådanne, og man må i den forbindelse antage, at en stor del af problemet skyldes, at ordningen er forholdsvis ny, hvorfor man må forvente, at problemets omfang i forhold til andre afgørelsestyper procentuelt er langt mindre.

Appendiks B: Udvalgelse af kontrolgruppe

Kontrolgruppen skal ideelt set kun bestå af personer, som opfylder kriterierne for at få tilbudt en ungdomskontrakt, og som ville have fået tilbudt en sådan, havde ordningen været implementeret på det tidspunkt de modtog deres afgørelse. Eftersom nogle kriterier ikke er målbare (jf. den individuelle vurdering), har denne sammensætning ikke været mulig; i stedet er personer, der udfra målbare kriterier skønnes *ikke* at være egnede, valgt fra. Her er der taget udgangspunkt i den faktiske anvendelse af ungdomskontraktordningen, således at kriteriet for optagelse i kontrolgruppen er, at der findes mindst én person med ungdomskontrakt i den pågældende kategori. Tilskæringen i forhold til de tilgængelige variable er som følger:

- Normalstrafferammen for den lovovertrædelse, der har ført til tiltalefrafaldet skal være højere end bøde
- Antallet af tidligere sanktioner i det hele taget må ikke overstige tre
- Antallet af tidligere straffelovssanktioner må ikke overstige tre
- Antallet af tidligere sanktioner højere end bøde må ikke overstige én
- Kriminaliteten skal være straffelovsrelateret, end videre er kategorierne 'andre ejendomsforbrydelser' samt 'sædelighedsforbrydelser' ekskluderet.³⁵

Grovheden af den tidligste registrerede kriminalitet har endvidere været undersøgt, uden der dog har været basis for at ekskludere personer i henhold til denne variabels fordeling.³⁶ Endvidere er der foretaget en aldersmæssig afgrænsning ved 19,4 år, svarende til den ældste person med en ungdomskontrakt.

Overensstemmelse mellem gruppernes sammensætning

Et spørgsmål knyttet til evaluering af implementeringen har været, hvorvidt nogle af de personer, der i perioden har fået en ungdomskontrakt, ville have fået et tiltalefrafald uden vilkår under de tidligere gældende regler på området. For at tage højde for denne

³⁵ En undtagelse til sidstnævnte er voldtægt, som der er én af i kontrolgruppen. I grovhed og karakter betragtes den som sammenlignelig med røveri, der optræder i gruppen af ungdomskontrakter, men ikke i kontrolgruppen. Begge disse overtrædelser er efterfølgende rubriceret som personfarlig kriminalitet.

³⁶ Der skal i den forbindelse mindes om, at for hovedparten af materialet er der et sammenfald mellem kriminel debut og det tiltalefrafald, der er årsag til, at de indgår i undersøgelsen.

mulighed, er eksperimentalgruppen sammenlignet med to mulige kontrolgrupper – den ene kun med tiltalefrafald med almene vilkår, den anden med yderligere inklusion af tiltalefrafald uden vilkår. Herigennem afgøres, hvilken gruppe der udgør det bedste match. Analysen laves i forhold til ovenstående variable samt køn og alder; ud over at finde ud af, hvilken gruppe der udgør det bedste match, findes også ud af, om kontrol- og eksperimentalgruppe adskiller sig signifikant fra hinanden på nogle variable, således at der i analysen specielt skal tages højde for dette. Resultaterne af de statistiske tests med tilhørende p-værdier er angivet nedenfor i tabel 17. Eksperimentalgruppen har i begge tilfælde n=376.

Tabel 17. Sammenhæng mellem sammensætningen af eksperimental- og to mulige kontrolgrupper.

	Gruppe 1 (n=1424)		Gruppe 2 (n=1461)	
	<i>Gamma</i>	<i>p-værdi</i>	<i>Gamma</i>	<i>p-værdi</i>
Normalstrafferamme	-0,017	0,806	-0,044	0,525
Alder på afgørelsestidspunktet	0,157	0,000	0,154	0,001
Antal tidligere sanktioner	-0,044	0,479	-0,008	0,899
Antal tidligere sanktioner højere end bøde	0,425	0,003	0,552	0,000
Antal tidligere straffelovssanktioner	0,074	0,277	0,118	0,074
Grovheden af den tidligste registrerede kriminalitet	0,071	0,228	0,060	0,309
Kriminalitetens art (df=3)	<i>Chi2</i> 6,5816	<i>p-værdi</i> 0,0865	<i>Chi2</i> 5,4513	<i>p-værdi</i> 0,1416

Note: Det bedste match for de enkelte variable er markeret ved en kursiveret p-værdi.

Det må konkluderes, at der ikke er nogen entydig tendens til, at den ene gruppe giver et bedre match end den anden; der er ca. lige mange variable der tæller for den ene som den anden gruppe.³⁷ Eftersom der ikke er overbevisende evidens i data, der taler for at inkludere tiltalefrafald uden vilkår, vælges det teoretisk mest meningsfyldte, nemlig at lade kontrolgruppen bestå af personer med et tiltalefrafald med almene vilkår. Det skal i den forbindelse understreges, at denne gruppe med 1424 observationer i sig selv er fuldt ud tilstrækkelig, hvad angår størrelsen.

³⁷ Undersøgelsen af periodeeffekter med hensyn til sanktionsbrug (appendiks c) er foretaget inden denne analyse.

Endvidere bemærkes en signifikant forskel mellem ungdomskontrakterne og kontrolgruppen hvad angår alderen på afgørelsestidspunktet samt antallet af tidligere sanktioner højere end bøde, hvorfor der tages særligt hensyn til disse variable i analysen, da begge må formodes at have indvirkning på recidivsandsynligheden.

Appendiks C: Afdækning af eventuelle periodeeffekter

I det følgende præsenteres de analyser, der sigter på at afgøre, hvorvidt der er tale om periodeeffekter med hensyn til, hvilke personer tiltalefrafald anvendes over for i de to perioder. Denne analyse er en forudsætning for at kunne afgøre, om der er tale om periodeeffekter med hensyn til recidiv.

Afdækning af periodeeffekter med hensyn til sanktionsbrug

Som det blev vist i forbindelse med evalueringen af implementeringsgraden, anvendes tiltalefrafald med vilkår i faldende grad i løbet af perioden efter ungdomskontrakternes indførelse. I den forbindelse bliver det afgørende at undersøge, hvorvidt grupperne af personer med tiltalefrafald er sammenlignelige på tværs af de to perioder, der her opereres med. Der sigtes hermed ikke på at afdække, hvilke sanktioner (om nogen) der anvendes i stedet for tiltalefrafald; det centrale er i stedet at afgøre, hvorvidt grupperne adskiller sig med hensyn til målbare karakteristika, der må formodes at øve indflydelse på, i hvor høj grad der recidiveres.

Mere specifikt sigtes der på at afdække, om gruppen af personer med tiltalefrafald med vilkår i de to perioder ligner hinanden ud fra de i appendiks B nævnte kriterier (hvor gruppen af ungdomskontrakter i den anden periode ikke udskilles fra de øvrige tiltalefrafald med vilkår). Grupperne er tilskåret med hensyn til alder, dvs. personerne der her kigges på er alle max. 19,4 år gamle, men ellers er der ikke foretaget tilskæringer.

Tabel 18. Periodeeffekter mht. sanktionsbrug.

Variabel	Gamma	P-værdi
Normalstrafferamme	-0,010	0,845
Alder på afgørelsestidspunkt	-0,026	0,416
Antal tidligere sanktioner	0,008	0,852
Do. større end bøde	-0,166	0,088
Do. straffelovsovertrædelse	-0,104	0,026
Grovhed af første sanktion	-0,032	0,422

Note: n=2532 (hvor kontrolperioden er n=1457 og eksperimentalperioden er n=1075)

Der er anvendt forskellige statistiske tests, gamma, chi2 og t-test; for alle variable gælder det, at fordelingerne inden for de to grupper ligner hinanden til forveksling, dog er der signifikant forskel med hensyn til antallet af tidligere straffelovssanktioner.

Tabel 19. Periodeeffekter mht. sanktionsbrug.

Variabel	Chi2	p-værdi	t-test	p-værdi
Alder på afgørelsestidspunkt	---	---	0,69	0,4908
Antal tidligere sanktioner i alt	---	---	0,21	0,8313
Antal tidligere sanktioner større end bøde	---	---	1,61	0,1073
Antal tidligere straffelovssanktioner	---	---	2,76	0,0058
Køn (df=1)	0,1323	0,7160	---	---
Kriminalitetens art (df=3)	5,135	0,162	---	---

Det fremgår, at det kun er i forhold til antallet af tidligere straffelovsovertrædelser, at der er signifikant forskel på grupperne, således at man i den senere periode er mere restriktiv i forhold til at anvende tiltalefrafald med vilkår over for personer med mange tidligere straffelovssanktioner.

Afdækning af periodeeffekter med hensyn til recidiv

Da der er forskel mellem de to perioder i forhold til antallet af tidligere straffelovssanktioner, er data inden recidivsammenligningen vægtet for denne variabel. På grund af små yderkategorier har det endvidere været nødvendigt at sammenlægge kategorier med 3 eller flere tidligere straffelovssanktioner (max. for første periode er 5, for anden periode 4). Det skal også bemærkes, at denne forskel i perioderne alene har relevans for nærværende sammenligning, idet personer med mange tidligere sanktioner er ekskluderet fra den egentlige kontrolgruppe. Som det fremgår af tabel 20, er der ikke grund til at tro at der skulle være tale om periodeeffekter med hensyn til recidiv, hvilket betyder, at en sammenligning af recidivandelen i kontrol- og eksperimentalgruppe kan foretages direkte.

Tabel 20. Sammenligning af recidiv i de to perioder (% der recidiverer).

Type recidiv	Kontrolperiode (n=1457)	Eksperimentalperiode (n=1075)	Chi2 (df=1)	p- værdi
Uspecificeret	49,1	50,8	0,730	0,393
Til højere straf end bøde	25,1	25,7	0,127	0,722
Til ny straffelovs- overtrædelse	39,1	37,6	0,566	0,452

Appendiks D: Cox' regression med tilhørende modelkontrol

Når man anvender andre registerdata, kan der være tidspunkter, hvor personer, der ellers skulle blive i datasættet, forsvinder; dette skyldes som regel, at de forsvinder fra cpr-registeret, enten fordi de dør, eller fordi de emigrerer. I disse tilfælde vil man vælge at censurere oplysningerne for derved at markere, at personen ikke længere optræder i materialet. I de nærværende data er det ikke muligt at afgøre, om en person på denne vis forsvinder fra registret, eller om der er tale om en person, der ikke recidiverer. Den censor, der anvendes, skelner mellem personer, der optræder i kriminalregisteret senere end den afsatte målingsperiode (dvs. 2 år), og personer, der ikke er registreret for ny kriminalitet; problemet vedrører nøjagtigheden af sidstnævnte gruppe. Det må dog i den forbindelse understreges, at målingsperioden er relativt kort, og at det er en meget ung aldersgruppe, der arbejdes med, hvorfor det må anslås, at problemet er relativt lille i omfang. Og så længe det drejer sig om ca. samme andel i både kontrol- og eksperimentalgruppe, skulle målingen af en eventuel behandlingseffekter derfor ikke påvirkes.³⁸

Der anvendes i analysen en Cox' regressionsmodel, der i forhold til almindelige logistiske regressionsmodeller udmærker sig ved eksplicit at inddrage tidsperspektivet, idet en grundlæggende del af modelkontrollen udgøres af test for proportionalitet, dvs. at ratioen mellem de forskellige grupperes recidiv kan antages at være den samme, uanset hvilket opgørelsestidspunkt man vælger. Dette element inddrages ikke ved en logistisk regression, hvorfor det principielt er muligt, at man ville få helt andre resultater, havde opgørelsestidspunktet været anderledes. I det følgende gives en kort opsummering af modelkontrollen, efterfulgt af en redegørelse for udvælgelsen af basisgruppen samt endelig en præsentation af, hvorledes multikollinearitet håndteres.

Modelkontrol

Modelkontrollen er foretaget separat for hvert af målene for recidiv ved ikke-parametriske tests (lifetest). Alle variable, der er inkluderet i modellen (kontrol-/

³⁸ Det skal her bemærkes, at ved dødsfald slettes hele personens straffeattest fra Kriminalregisteret efter 22 måneder, hvorved problemet reelt set kun eksisterer i forbindelse med udvandring; dette må antages at være en meget lille gruppe, og det antages endvidere, at antallet ikke er skævt fordelt i de to perioder.

eksperimentalgruppe, køn, alder, tidligere sanktioner højere end bøde, kriminel belastning³⁹ og kriminalitetens art) er testet, og der er med enkelte undtagelser ikke fundet evidens for manglende proportionalitet. For alle tre recidivmål gælder det, at de fleste variable er endog meget fint proportionale, både når man vurderer det grafisk og ud fra tilgængelige statistiske tests (logrank og wilcoxon); en undtagelse er alderen på afgørelsestidspunktet, hvor der dog tilnærmelsesvis er tale om proportionalitet, og variabelen skønnes derfor med rimelighed at kunne inkluderes i modellen.⁴⁰ Den eneste variabel, som åbenlyst ikke opfylder kravet om proportionalitet, er kriminalitetens art. Denne variabel er alligevel inkluderet i modellen, men der er holdt nøje øje med, om dens inklusion har betydet væsentlige ændringer i hazardraterne eller signifikansniveauet for de øvrige variable, hvilket ikke har været tilfældet.⁴¹

Udvælgelse af basisgruppe

Basisgruppen er den gruppe, som resten sammenlignes med. Der er her, i overensstemmelse med hvad der er kutyme, valgt den største gruppe, da dette giver det mest sikre resultat. De relevante baggrundsvariable er krydset med hinanden, og den største gruppe (n=201) er kendetegnet ved:

- en mand
- på 16 år
- tilhørende kontrolgruppen
- uden nogen tidligere sanktioner (dvs. alle tre mål for tidligere kriminalitet er nul)
- med en afgørelse for en mindre alvorlig formueforbrydelse.

Håndtering af multikollinearitet

Rent logisk er de tre variable, der angiver tidligere kriminalitet, stærkt korrelerede. Dette er allerede givet ved at nogle kombinationer af de tre variable er umulige (fx har en person hverken tidligere straffe over bøde eller straffelov, hvis der ikke er tidligere straffe i det hele taget). Agresti og Finlay (1999: 542-543) foreslår, at man enten udelæ-

³⁹ Denne variabel er en kombination af oplysningerne i variablene, der angiver tidligere kriminalitet i det hele taget og tidligere straffelovskriminalitet; jf. nedenfor om multikollinearitet.

⁴⁰ Det kan dog argumenteres, at en anden inddeling af denne (kontinuerte) variabel muligvis kunne give anderledes resultater.

⁴¹ Ændringerne i hazardraterne har været på tredje decimal.

der én eller flere variable fra modellen, eller at man konstruerer et indeks, der samler informationer fra de forskellige variable. I denne sammenhæng er sidstnævnte løsning valgt, idet man kan have en formodning om, at resultaterne kan være forskellige afhængigt af, hvilken måde man opgør recidivet på, og at man via et indeks kan anvende samme variabel i alle tre modeller, hvilket pædagogisk set synes det mest oplagte. Eftersom meget få personer i forvejen har en afgørelse, der er højere end bøde, er denne variabel ikke inkluderet i indekset, men optræder i modellen i sin rene form. Kategoriseringerne er som følger:

- Mindre kriminelt belastet; én til tre tidligere bøder, der ikke er straffelovsrelaterede.⁴²
- Mere kriminelt belastet; én til tre tidligere sanktioner, hvoraf én er straffelovsrelateret.
- Mest kriminelt belastet; to til tre tidligere sanktioner, hvoraf mindst to er straffelovsrelaterede.

Test for interaktion

Ved at introducere interaktionsled i modellen åbnes for muligheden for, at en baggrundsvariabel kan have forskellig effekt på recidivet, afhængigt af værdien af en af de andre baggrundsvariable. Fx at der er en samspilseffekt mellem køn og sanktionsform, således at ungdomskontrakterne har en større individualpræventiv effekt på kvinder end på mænd. Der er testet for interaktion mellem alder og omfang af tidligere kriminalitet samt mellem køn og sanktionens art. Der blev ikke fundet evidens for interaktion i nogen af tilfældene, dog er sidstnævnte inkluderet i modellen alligevel, idet der i den multivariate analyse sås tendenser til, at der kunne være tale om en sådan interaktion. Testene er foretaget ved at opstille regressionsmodeller med hhv. kun de rene variable og med de rene variable og interaktionsled, hvorefter målene for goodness-of-fit er sammenlignet ($-2 \log Q$).

⁴² Der er ikke indlagt en forudsætning om, at der ikke må være en afgørelse, der er højere end bøde, men disse findes ikke i materialet.