

Strafniveau, strafskærper og kapacitet

Der er i et tidligere notat set på udviklingen i straffniveauet for voldsforbrydelsen (se www.jm.dk). I notatet nævnes, at det øgede straffniveau fra 2001 til 2002 muligvis skal ses som en effekt af de strafskærper, der gennemførtes i juni 2002. Det understreges dog, at der er en vis usikkerhed ved de foreløbige tal for 2002, som notatet er baseret på, og at strafskærperne kun kan forventes at have haft betydning for et mindre antal sager i 2002, idet de kun vedrører sager, som er begået efter 8. juni 2002.

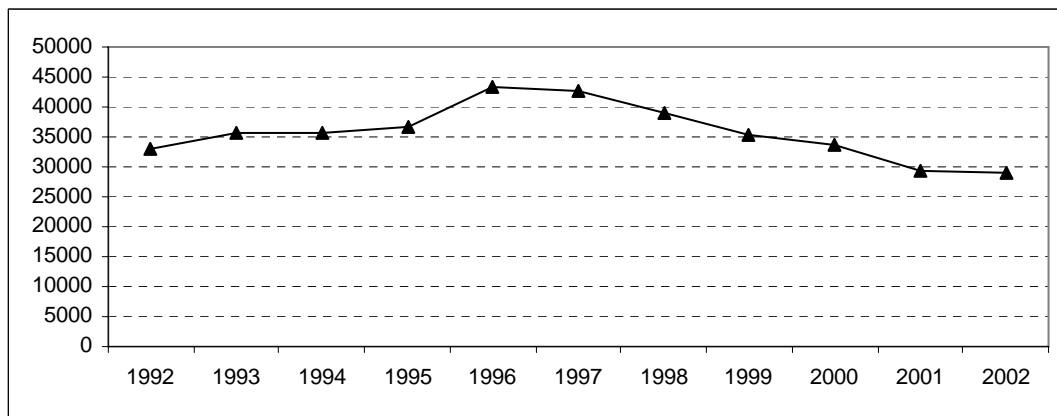
På den anden side kan det ikke udelukkes, at strafskærperne har haft en vis afsmittende effekt på nogle af de øvrige sager fra 2002. Domstolene kan således alment have været påvirket af det politiske ønske om strengere straffe for forskellige forbrydelser og have idømt lidt hårdere straffe, end ellers ville have været tilfældet.

Her skal ses på to af de områder, som er berørt af strafskærperne fra juni 2002, nemlig biltyveri og voldtægt.¹

Biltyveri

Antallet af anmeldte biltyverier toppede i 1996 og er derefter faldet betydeligt, jf. figur 1. Det kan antages, at nye kriminalpræventive midler, såsom startspærre, har en vis betydning for faldet i antal biltyverier.

Figur 1. Antal anmeldte tyverier af indregistrerede køretøjer, 1992-2002.

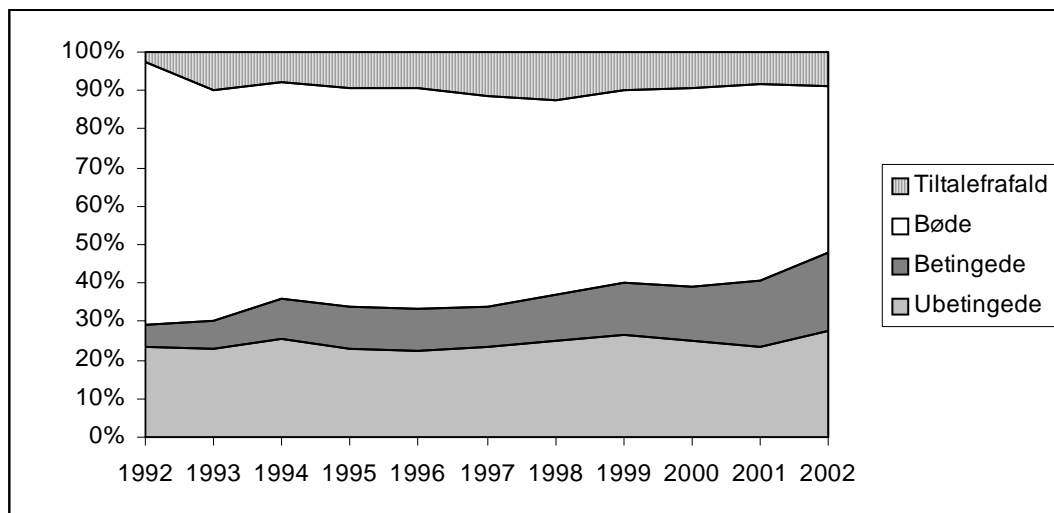


Den gennemførte strafskærper for biltyveri indebærer en generel forhøjelse af strafudmålingsniveauet. I lovforslaget nævnes, at førstegangstilfælde af brugstyveri bør medføre 14 dages ubetinget frihedsstraf, mod tidligere typisk en bøde, mens personer over 18 år, der har stjålet flere biler, i normalt tilfælde bør idømmes 20 dages ubetinget fængsel. På denne baggrund kan man forvente, at ændringen vil medføre, at der i 2002 vil være idømt flere ubetingede fængselsstraffe end i de tidligere år.

¹ Det er ikke muligt at belyse straffniveauet for de øvrige forbrydelser, der er omfattet af lovændringen – uagtsomt manddrab, uagtsom legemsbeskadigelse, forsætlig fareforvoldelse, grov forstyrrelse af ro og orden, menneskesmugling og menneskehandel m.v. – da der ikke foreligger særskilte opgørelser over straffe for disse forbrydelser.

Det skal bemærkes, at strafferetlige afgørelser vedrørende biltyveri ikke helt sjældent også omfatter spiritus- eller promillekørsel, og at den sanktion, kriminalstatistikken oplyser om, måske reelt angår spiritus- eller promillekørsel. Hvis fx en person er idømt en kort ubetinget frihedsstraf for spiritus- eller promillekørsel og samtidig en bøde for biltyveri, vil dommen i kriminalstatistikken fremtræde som en kort ubetinget frihedsstraf for biltyveri. Denne fejlkilde har primært haft betydning frem til 1. juli 2000, hvor stort set alle ubetingede frihedsstraffe for spiritus- og promillekørsel blev ændret til betingede domme med vilkår om samfundstjeneste eller om alkoholistbehandling.

Figur 2. Fordelingen af strafferetlige afgørelser for biltyveri, 1992-2002.

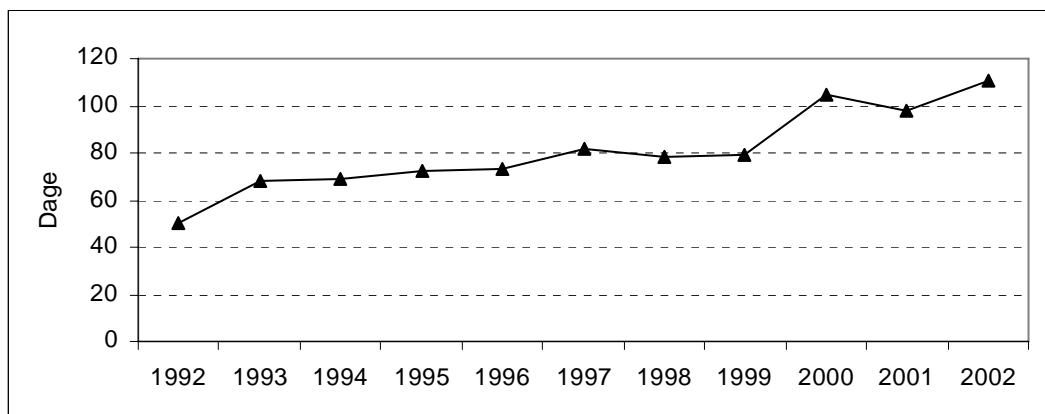


Som det ses af figur 2, har andelen af afgørelser for biltyveri, som er ubetingede frihedsstraffe, været nogenlunde konstant i perioden 1992-2002, idet dog andelen er lidt større i 2002 end i de tidligere år og 17% større end i 2001. Da antallet af ubetingede frihedsstraffe for biltyveri frem til juli 2000 antagelig er overestimeret i kriminalstatistikken, jf. ovennævnte fejlkilde, kan dette altså tyde på en forholdsvis markant vækst i disse domme fra 2001 til 2002.

Det er imidlertid også bemærkelsesværdigt, at andelen af bødestrafte for biltyveri gennem hele perioden er faldet ganske betydeligt – fra 68% af de strafferetlige afgørelser i 1992 til 43% i 2002. Omvendt er der sket en vækst i de betingede domme – fra 5% af afgørelserne i 1992 til 20% i 2002. Det tyder på, at der længe inden strafskærpelsen i 2002 langsomt er sket en ændring i domspraksis i sager med biltyverier, og at denne ændring er gået i retning af strengere straffe.

Som det ses af figur 3, er den gennemsnitlige længde af de idømte ubetingede frihedsstraffe vokset nogenlunde jævnt frem til 1999 og vokser derefter noget kraftigere fra 1999 til 2000. Sidstnævnte ændring skyldes højst sandsynligt ovennævnte lovændring, der har indebåret, at korte ubetingede frihedsstraffe for spiritus- eller promillekørsel i forbindelse med biltyveri fra og med 1. juli 2000 ikke længere influerer på beregningen af den gennemsnitlige strafflængde for biltyveri. Som forventet stiger dermed den gennemsnitlige strafflængde. På grund af den usikkerhed, der knytter sig til de foreløbige tal for strafflængderne for 2002, jf. notatet om straffniveauer i voldssager, kan der være grund til at tro, at den gennemsnitlige strafflængde for biltyveri i 2002 nogenlunde svarer til den, der var i 2001, jf. også nedenstående tabel 1. Strafskærpelsen fra juni 2002 synes dermed primært at have haft en betydning for straffens art, men ikke dens længde, hvilke også svarer til de forventninger, man kunne have på baggrund af lovændringen.

Figur 3. Den gennemsnitlige længde af de idømte ubetingede frihedsstraffe for biltyveri, 1992-2002. I dage.

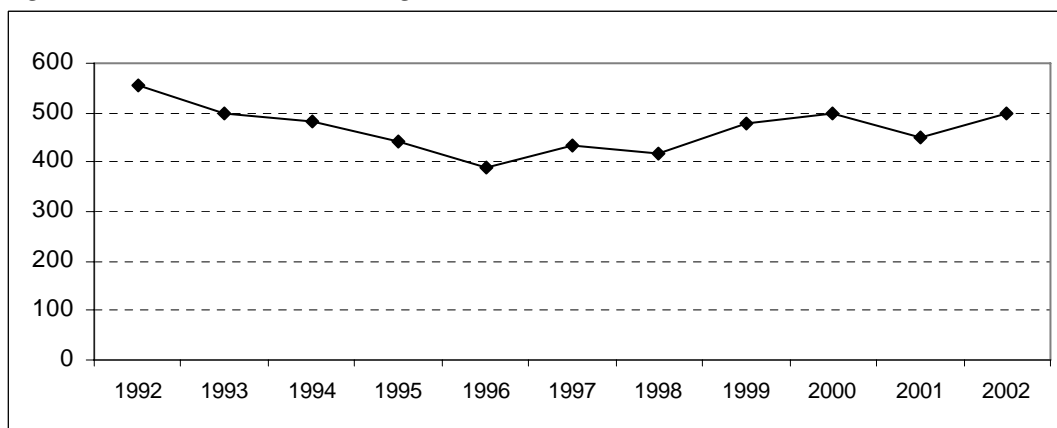


Det betyder, at væksten i strafmassen for biltyveri fra 2001 til 2002 må antages nogenlunde at svare til væksten i andelen af ubetingede fængselsstraffe. Omsat til fængselskapacitet indebærer denne vækst i strafmassen for biltyverier fra 2001 til 2002 et behov for yderligere 23 fængselsceller.²

Voldtægt

Det har ofte været fremhævet, at antallet af voldtægtssager er stort i disse år.³ Der er dog snarere tale om, at antal anmeldte voldtægter efter en længere periode med fald igen er begyndt at stige. I midten af 1980'erne blev der anmeldt næsten 600 voldtægter årligt. Anmeldelsestallene er derefter og frem til 1996 faldet til ca. 400 for at vokse til 500 anmeldte sager i 2002, jf. også figur 4.

Figur 4. Antal anmeldte voldtægter m.v., 1992-2002.



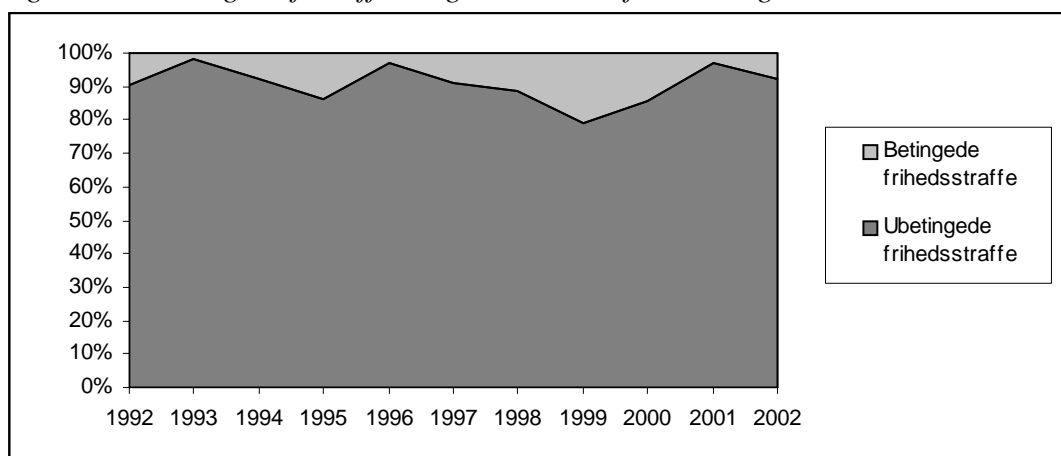
Den gennemførte strafskærpelsen for voldtægt indebærer ifølge bemærkningerne til lovforslaget en generel forhøjelse af strafudmålingsniveauet i voldtægtssager i størrelsesordenen 1 år i forhold til

² Strafmasseberegningen er baseret på den foreløbige statistik for både 2001 og 2002, da fejlene i den foreløbige statistik erfaringsmæssigt går i samme retning.

³ Kategorien "voldtægt" omfatter ved siden af egentlig voldtægt (§ 216) også samleje ved anden ulovlig tvang (§ 217), tilsnigelse til samleje (§ 221) samt anden kønslig omgængelse end samleje (§ 224, jf. § 216, § 217 og § 221).

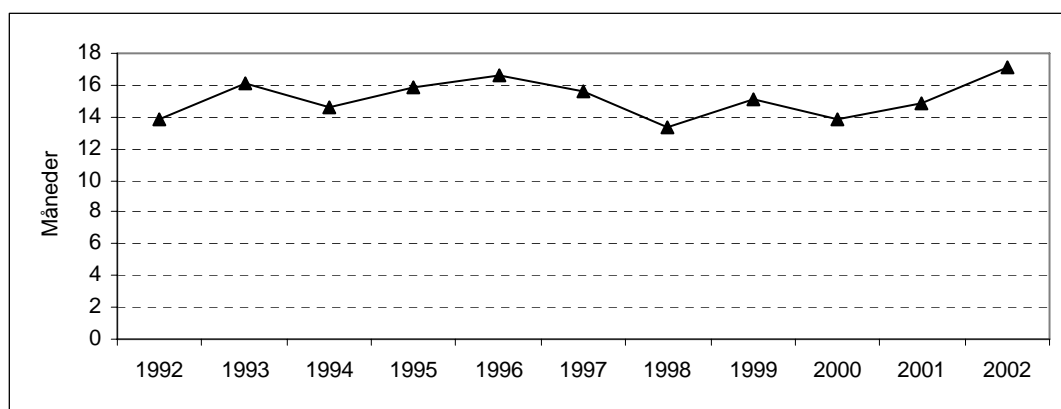
det tidligere niveau. Endvidere understreges i lovforslaget, at voldtægt af flere i forening og mod børn i højere grad en hidtil skal tillægges en skærpende virkning.

Figur 5. Fordelingen af strafferetlige sanktioner for voldtægt, 1992-2002.



Som det ses af figur 5, er de fleste straffe for voldtægt ubetingede fængselsstraffe, og der er ikke tendenser til anvendelse af hverken vækst eller fald i andel ubetingede straffe i den undersøgte periode.

Figur 6. Den gennemsnitlige længde af de idømte ubetingede fængselsstraffe for voldtægt, 1992-2002. I måneder.



Figur 6 viser, at den gennemsnitlige strafflængde for voldtægt har svinget omkring 14-16 måneder i de fleste år i perioden 1992-2002. I 2002 er gennemsnittet lidt højere end i nogen af de tidligere år, nemlig på godt 17 måneder. Noget af denne tilvækst kan bero på fejl i de foreløbige tal for 2002, men selv når der korrigeres for disse mulige fejl, er der stadig tale om en tilvækst i den gennemsnitlige strafflængde.⁴ Tilvæksten er i gennemsnit på knapt 2 måneder i forhold til strafflængderne i 2001. Det svarer til en øget fængselskapacitet på ca. 4 celler, jf. også tabel 1 nedenfor.⁵

⁴ Denne beregning er også baseret på den foreløbige statistik for både 2001 og 2002.

⁵ I denne beregning antages, at alle prøveløsladelses efter 2/3 tid.

Strafskærper og kapacitet

Det har været drøftet, hvorvidt det pres, der i øjeblikket er på Kriminalforsorgens institutioner, skyldes de strafskærper, der blev gennemført i 2002.

De beregninger, der her er foretaget, tyder på, at strafmassen som følge af strafskærpelsen for biltyveri og voldtægt er vokset med det, der sammenlagt svarer til ca. 27 idømte fængselsår. Derimod ser der ikke ud til at være en sket en tilvækst i strafmassen for vold, selv om strafflængderne for §§ 244-245 er vokset fra 2001 til 2002. Det skyldes, at der i 2002 er idømt forholdsvis få domme for særligt alvorlig vold (§ 246), hvilket påvirker den samlede strafmasse betydeligt. Det ses også af tabel 1, som viser, at den samlede strafmasse for vold efter §§ 244-246 er reduceret med 20 fængselsår i 2002 i forhold til 2001.

Tabel 1. Ubetingede frihedsstraffe, strafflængder og strafmasse i 2001 og 2002.⁶

	Antal ubetingede frihedsstraffe			Gennemsnitlig strafflængde (dage)			Strafmasse i dage				
	2001	2002	2002-2001	2001	2002	Forskel	2001	2002	Forskel	I år	I %
I alt	9490	10060	570	180	189	9	1706380	1901340	194960	542	11%
Straffelov i alt	7493	7856	363	215	228	13	1608423	1791168	182745	508	11%
<i>Sædelighedsforbrydelser i alt</i>	168	166	-2	375	453	78	62940	75198	12258	34	19%
Blodskam	10	14	4	768	726	-42	7680	10164	2484	7	32%
Voldtægt	60	58	-2	459	513	54	27540	29754	2214	6	8%
<i>Voldsforbrydelser i alt</i>	2905	2908	3	156	150	-6	452676	436200	-16476	-46	-4%
Vold ol. mod offentlig myndighed	383	416	33	70	72	2	26753	29952	3199	9	12%
Manddrab	19	20	1	3978	3960	-18	75582	79200	3618	10	5%
Forsøg på manddrab	14	10	-4	2802	2124	-678	39228	21240	-17988	-50	-46%
Simpel vold (§ 244)	1588	1530	-58	75	81	6	119274	123930	4656	13	4%
Alvorligere vold (§ 245)	529	535	6	197	207	10	104259	110745	6486	18	6%
Særligt alvorlig vold (§ 246)	22	10	-12	1521	1512	-9	33462	15120	-18342	-51	-55%
Trusler	261	296	35	120	117	-3	31227	34632	3405	9	11%
<i>Ejendomsforbrydelser i alt</i>	3712	3944	232	199	222	23	738048	875568	137520	382	19%
Dokumentfalsk	236	244	8	124	165	41	29308	40260	10952	30	37%
Indbrud i forretning	464	488	24	163	153	-10	75538	74664	-874	-2	-1%
Indbrud i beboelse	338	361	23	183	183	0	61854	66063	4209	12	7%
Indbrud i ubeboede bebyggelser	51	42	-9	114	171	57	5793	7182	1389	4	24%
Butikstyveri mv.	441	437	-4	66	87	21	29176	38019	8843	25	30%
Andre tyverier	469	464	-5	112	129	17	52673	59856	7183	20	14%
Brugstyveri af indreg. køretøj	365	436	71	110	111	1	40270	48396	8126	23	20%
Underslæb, bedrageri, mandatsv.	178	215	37	217	243	26	38678	52245	13567	38	35%
Hæleri	238	256	18	158	159	1	37689	40704	3015	8	8%
Røveri	491	562	71	585	615	30	287235	345630	58395	162	20%
<i>Andre straffelovsovertrædelser</i>	708	838	130	488	495	7	345219	414810	69591	193	20%
Salg af narkotika	237	317	80	648	717	69	153576	227289	73713	205	48%
Smugling af narkotika	110	125	15	1350	1152	-198	148500	144000	-4500	-13	-3%
<i>Særlove i alt</i>	847	821	-26	50	57	7	42532	46797	4265	12	10%
Lov om euforiserende stoffer	596	565	-31	48	54	6	28875	30510	1635	5	6%
<i>Færdselslov i alt</i>	1150	1383	233	46	48	2	52559	66384	13825	38	26%
Spiritus- og promillekørsel	623	681	58	50	57	7	31389	38817	7428	21	24%
Færdselslov i øvrigt	402	594	192	41	42	1	16596	24948	8352	23	50%

⁶ Strafmasseberegningerne for underkategorierne i tabellen summerer ikke til de tal, der er angivet i de to første rækker. Det må antages at bero på, at oplysninger om de gennemsnitlige strafflængder typisk er angivet i måneder (med én decimal) og ikke i dage, som de her er omregnet til.

De øvrige straffelovsbestemmelser, der er omfattet af strafskærper fra juni 2002, anvendes betydeligt sjældnere end bestemmelserne om biltyveri, voldtægt og vold og kan næppe have bidraget meget til en øget strafmasse.

Med forsigtighed kan det derfor anslås, at de strafskærper, der blev gennemført i 2002, frem til 31.12.2002 har medført en tilvækst i strafmassen, svarende til et øget behov for fængselspladser på omkring 30 (her er bortset fra, at strafmassen for vold er reduceret som følge af de færre domme, jf. ovenstående).

Dette tal er meget ringe set i forhold til den generelle tilvækst, der har været i strafmassen i 2002 i forhold til 2001. På baggrund af foreløbige opgørelser kan det beregnes, at der i 2002 i forhold til 2001 er idømt sammenlagt omkring 540 fængselsår mere, svarende til en tilvækst på 11%, jf. tabel 1. Det betyder, at Kriminalforsorgen har behov for ekstra 350-400 celler.

Hvad beror så denne ganske markante vækst i strafmassen på? Den beror dels på, at der på trods af et fald i strafferetlige afgørelser i 2002 i forhold til 2001 har været en vækst i antallet af ubetingede frihedsstraffe. Der er altså en større andel af afgørelserne i 2002, der er endt med fængselsstraffe. Samtidig har der været en vækst i den gennemsnitlige længde af de ubetingede frihedsstraffe på i gennemsnit 9 dage – fra 180 dage i 2001 til 189 dage i 2002, jf. tabel 1.

De forbrydelser, der primært har bidraget til væksten i strafmassen, er – som antydnet ovenfor – ikke dem, der er omfattet af strafskærperne i 2002. Det er først og fremmest røveri og narkotikaforbrydelser. I begge tilfælde beror væksten på både flere anmeldelser, flere ubetingede straffe og længere straffe, med hensyn til sidstnævnte dog alene for salg af narkotika og ikke for smugling af narkotika. Alene de flere sager om salg af narkotika har bidraget med ekstra 205 fængselsår i 2002, mens røveri har bidraget med 162. Men også andre former for ejendomsforbrydelser har bidraget til væksten i strafmassen. Det drejer sig om dokumentfalsk, underslæb, bedrageri, mandatsvig m.v. samt butikstyveri og andre tyverier. Sammenlagt er det således flere og strengere straffene for ejendomsforbrydelser, der har medført den væsentligste vækst i strafmassen.

Det skal understreges, at det drejer sig om foreløbige tal, hvilket giver nogen usikkerhed omkring beregningerne. Der er dog ikke grund til at antage, at beregninger baseret på de endelige tal vil give et meget anderledes resultat.

Som nævnt skyldes en væsentlig del af væksten i strafmassen en vækst i anmeldte/opklarede forbrydelser. Havde der ikke i 2002 været et øget antal røveri- og narkotikadomme, ville den øvrige tilvækst i strafmassen næppe ikke have medført store kapacitetsproblemer.

En mindre del af tilvæksten i strafmassen beror på, at der for en del forbrydelsesarter er udmålt længere straffe i 2002 end i 2001. Denne udviklingstendens er også set i årene før 2002, men da har der samtidig været et fald i antallet af ubetingede domme, således at den samlede strafmasse var ret konstant. Men i 2002 var der som sagt en vækst i andelen af ubetingede frihedsstraffe. Hvad dette beror på, giver de data, denne analyse er baseret på, ikke mulighed for nærmere at belyse.

Britta Kyvsgaard

21. maj 2003