



Omrejsende kriminelle i Danmark

Analyse af straffelovssigtelser mod og straffelovsafgørelser om udlændinge uden fast ophold i Danmark i perioden 2000-2014

Peter Kruize

August 2016

Omrejsende kriminelle i Danmark

Analyse af straffelovssigtelser mod og straffelovsafgørelser om udlændinge uden fast ophold i Danmark i perioden 2000-2014

Peter Kruize

August 2016

ISBN 978-87-985490-4-8

Det projekt, der beskrives i denne rapport, er støttet økonomisk af Justitsministeriets Forskningspulje. Projektets gennemførelse og resultater er alene forfatterens ansvar. De vurderinger og synspunkter, der fremsættes i rapporten, er forfatterens egne og deles ikke nødvendigvis af Justitsministeriet.

Resumé

Udlændinge og kriminalitet er et meget omtalt (politisk) emne. Debatten føres ofte med afsæt i kriminalstatistikken, men der savnes en objektiv og metodisk valid undersøgelse af omfanget af og udviklingen i udenlandske kriminelles andel i straffelovsovertrædelser i Danmark. Det centrale begreb i denne undersøgelse er nationalt tilhørsforhold. Netop denne betegnelse benytter Rigspolitiet ved registrering af sigtede og tiltalte personer. Der skelnes mellem danske statsborgere, asylansøgere, illegale indvandrere, fastboende udlændinge og turister. Det er den sidste gruppe – turister – der er undersøgelsens fokusområde. Definitionen er dog ret bred: ”Turist eller andre udlændinge med ophold efter visumregler; visumpligtig udlænding med visum; udlænding med udvidet besøgsophold”. Turister er altså udenlandske statsborgere, der opholder sig lovligt og midlertidigt i Danmark.

Forskningsprojektets problemstilling lyder således:

Hvordan har turisternes (personer uden fast adresse i Danmark) andel i antallet af sigtelser for og afgørelser om straffelovskriminalitet udviklet sig i perioden 2000-2014, og hvordan kan denne udvikling fortolkes?

Statistisk analyse af straffelovssigtelser og -afgørelser

Kriminalregistret er undersøgelsens datagrundlag: oplysninger om sigtelser for og afgørelser om straffelovskriminalitet i perioden 2000-2014. Der er opnået adgang til disse data gennem Danmarks Statistiks forskerordning. Imidlertid viste det sig, at der fra og med 2007 manglede oplysninger om de sigtedes statsborgerskab, køn og alder. Vi har derfor taget kontakt til Rigspolitiet, som har stillet et datasæt med disse oplysninger til rådighed.

- **Gennem årene sigtes turister oftere og oftere for straffelovskriminalitet**

Gennem årene er antallet af udenlandske statsborgere, der sigtes for straffelovskriminalitet i Danmark, steget markant, og det skyldes hovedsagelig kriminelle turister. I de sidste par år (2012-14) har antallet af straffelovssigtelser været fordelt med ca. 75 % på danske statsborgere og 25 % på udlændinge. Omtrent halvdelen af udlændingene bor fast i Danmark, mens en tredjedel betegnes som turister. Hvad angår sigtelsesrisikoen, begynder fastboende udlændinge i løbet af perioden 2000-2014 at ligne danske statsborgere mere og mere.

- **Virksomheden af åbne grænser**

Stigningen i turisternes andel i antallet af sigtelser og afgørelser for straffelovskriminalitet falder sammen med EU's østudvidelse og udvidelsen af Schengenområdet. Selve østudvidelsen fra 2004 havde en begrænset effekt, men Bulgariens og Rumæniens indtræden i EU-

samarbejdet og Schengenrådets udvidelse i 2007/08 ser ud til at have haft betydelig indflydelse. Analysen viser, at væksten i turisternes andel i antallet af sigtelser og afgørelser udelukkende står for østeuropæernes regning, hvilket naturligvis underbygger antagelsen om en sammenhæng med udvidelserne af EU og Schengenområdet.

- **Statsborgere fra Rumænien, Litauen, Polen og Bulgarien sigtes oftest**

Det er dog ikke alle østeuropæiske statsborgere, der står bag væksten. Især fire lande skiller sig ud, med Rumænien helt i front. Antallet af straffelovssigtelser mod rumænske turister er således siden 2007/2008 steget meget voldsomt. I 2014 tegnede statsborgere fra Rumænien sig med 6.107 sigtelser for 55 % af alle sigtelser mod kriminelle turister. Langt efter følger statsborgere fra Litauen med 1.763 sigtelser i 2012 (højeste antal/år) og ca. 1.300 sigtelser i 2013/14. Antallet af straffelovssigtelser mod polske turister toppede i 2008 (1.081 sigtelser) og har i de efterfølgende år stabiliseret sig på omkring 800. I 2014 faldt tallet til lidt over 500. Statsborgere fra Bulgarien viser også en stigning fra 2007, men denne udvikling har siden stabiliseret sig på et niveau mellem 200 og 400 sigtelser.

- **Tyveri, indbrud og bedrageri er de foretrukne forbrydelser**

Turisterne sigtes oftest for ejendomsforbrydelser. I 2014 faldt 92 % af alle sigtelser for straffelovskriminalitet inden for denne kategori. Halvdelen af disse ejendomsforbrydelser drejede sig om tyverier, mens indbrud i 2014 tegnede sig for 18 %. I perioden 2000-2014 var der relativt færre tyverisigtelser, men flere indbrudssigtelser. Bedrageri er en særlig kategori. Andelen af bedragerisigtelser gik i perioden 2000-2013 op og ned, men steg markant i 2014. Årsagen er mange sager om (data)bedrageri, hvorunder de samme gerningsmænd blev sigtet.

- **Kriminelle turister er ofte yngre mænd**

De turister, der sigtes for straffelovskriminalitet i Danmark, passer på den velkendte forbrøderprofil: yngre mænd. I perioden 2007-2014 steg mændenes andel fra 80 til 90 %.

- **Provinsen er i stigende grad gerningsstedet**

Sammenlignet med samtlige sigtelser tegner København sig for relativt mange sigtelser mod turister, men kommunens andel faldt i perioden 2007-2014 fra 34 til 22 %.

- **Turister sigtes ikke oftere på et løst grundlag**

En sigtet er ikke nødvendigvis skyldig. Anklagemyndigheden eller domstolen afgør, om en sigtet er skyldig, eller rettere sagt: Om han eller hun findes skyldig. De turister, som i perioden 2000-2014 sigtedes for en eller flere straffelovsovertrædelser, blev i 80-85 % af sagerne kendt skyldige. Dermed kendes turister oftere skyldige end danskere og fastboende udlændinge. Det skyldes, at turister relativt tit sigtes for ejendomsforbrydelser. Når der kontrolleres for type forbrydelse, så forsvinder forskellen.

- **Turister bliver oftere varetægtsfængslet**

Varetægtsfængsling finder som hovedregel sted, når der foreligger begrundet mistanke om, at sigtede har begået en lovovertrædelse med en strafferamme på mindst 1½ år. Derudover er der en række specifikke krav, men særlig relevant i forhold til kriminelle turister er reglerne vedrørende udvisning (udlændingelovens § 35, stk. 1): Når den sigtede står til udvisning, kræves der typisk varetægtsfængsling. Turisternes andel i antallet af varetægtsfængslinger er derfor ca. dobbelt så stor som deres andel i antallet af sigtelser.

- **Turister bliver oftere idømt ubetinget, kortere frihedsstraf**

De forskelle, der optræder i strafudmålingerne for henholdsvis turister og andre grupper, kan et langt stykke hen ad vejen forklares med forbrydelsestypen. Der er imidlertid to markante forskelle mellem turister på den ene side og danskere og fastboende udlændinge på den anden side. Den første forskel ses i omfanget af henholdsvis betinget og ubetinget frihedsstraf. Når det gælder danskere, er omkring halvdelen af alle frihedsstraffe betingede. Dvs. at de ikke skal afsone straffen, hvis de overholder dommens betingelser. For fastboende udlændinge er andelen af betingede frihedsstraffe ca. 40 %. Men når det gælder turister, er frihedsstraffene næsten udelukkende ubetingede og skal dermed afsones.

Den anden forskel ses i det gennemsnitlige antal fængselsdage ved ubetingede frihedsstraffe, som for turister er lavere end for danskere og fastboende udlændinge. Forklaringen er, at det typisk er mildere frihedsstraffe (til danskere og fastboende udlændinge), der gøres betingede, og dermed bliver gennemsnittet af antal fængselsdage ved ubetinget frihedsstraffe højere.

Perspektivering

Ovenstående resultater er forsøgt fortolket ud fra litteraturen om politiets og retssystemets arbejdsmetoder og om omrejsende østeuropæiske forbryderes motivation for at begå kriminalitet i Nord- og Vesteuropa.

- **Kriminelle turister fra Østeuropa**

EU's østudvidelse og de åbne grænser (Schengensamarbejdet) har medført større mobilitet, og Nord- og Vesteuropas rigdom virker som en magnet på omrejsende kriminelle fra Østeuropa. Ifølge forskningen kan disse inddeles i to typer: overlevelseskriminelle og professionelle kriminelle. Overlevelseskriminelle er oprindeligt kommet for at arbejde, men denne plan er gået i vasken, og de overlever derfor ved at begå gadekriminalitet. De opholder sig hovedsagelig i storbyer. Professionelle kriminelle har derimod organiseret sig i netværk.

- **Kriminelle netværk**

Der kan skelnes mellem tre typer kriminelle netværk med rødder i Østeuropa:

- 1) Omrejsende kriminelle, som tilhører et større netværk i hjemlandet eller rekrutteres af sådanne med henblik på specifikke opgaver.
- 2) Omrejsende kriminelle, som organiserer sig i udlandet og opholder sig her i længere tid for at begå kriminalitet.

3) Roma-familier, som rejser fra det ene til det andet land for at begå kriminalitet og efter et stykke tid vender tilbage til Rumænien eller Bulgarien for at investere deres udbytte.

- **Netværkenes præference for provinsen**

En hollandsk undersøgelse peger på, at professionelle kriminelle netværk fra Østeuropa helst begår deres forbrydelser i provinsen og ikke i storbyer som Amsterdam, Haag og Rotterdam. Storbyerne foretrækkes derimod i højere grad af overlevelseskriminelle. Hvis den samme tendens gør sig gældende i Danmark, kan det forklare Københavns faldende andel i antallet af sigtelser mod turister.

- **Opmærksomhed på østeuropæere**

En mulig forklaring på østeuropæeres større sigtelsesrisiko er selektion: Borgerne, politiet og retssystemet er mere opmærksomme på østeuropæernes adfærd, og dermed opdages flere forbrydelser begået af denne befolkningsgruppe end forbrydelser begået af etniske danskere. Der er meget, der tyder på, at politiet (og borgerne) holder et vågent øje med østeuropæere, hvilket muligvis påvirker sigtelsesrisikoen. En undersøgelse af tricktyveri indikerer imidlertid, at effekten af denne ekstra opmærksomhed er begrænset.

- **Varetægtsfængsling og ubetingede frihedsstraffe**

Kriminelle turister bliver forholdsvis oftere (varetægts)fængslet end danske statsborgere og fastboende udlændinge. Årsagen skal findes i udlændingeloven. Kriminelle turister kan blive udvist af Danmark (med indrejseforbud), og det medfører typisk varetægtsfængsling inden retsmødet. Turister, der idømmes frihedsstraf, oplever sjældent, at straffen gøres betinget. Det skyldes sikkert, at de ikke bor i Danmark, og at det dermed er svært at kontrollere, om de begår ny kriminalitet eller overtræder pålagte regler.

Indholdsfortegnelse

1. INDLEDNING.....	9
1.1 EU's østudvidelse og udvidelsen af Schengensamarbejdet	10
1.2 Mørketal	10
1.3 Centrale begreber	11
1.4 Statistikbanken	12
1.5 Kriminalregistret	13
1.6 Litteraturstudie	15
2. STRAFFELOVSSIGTELSE 2000-2014.....	16
2.1 Det overordnede billede	16
2.2 Danske statsborgere og fastboende udlændinge	17
2.3 Asylansøgere	19
2.4 Illegale indvandrere.....	21
2.5 Turister	21
2.6 Kriminelt samarbejde	24
3. TURISTERNES STRAFFELOVSSIGTELSE	26
3.1 Typer af straffelovssigelser.....	26
3.2 Geografi	28
3.3 Tidsaspekter	28
3.4 Profil.....	29
4. STRAFFELOVSAFGØRELSE	33
4.1 Skyldspørgsmålet	34
4.2 Typer af straffelovsovertrædelser og skyldspørgsmålet	35
4.3 Strafudmåling.....	37
4.4 Frihedsstraf.....	39

5. PERSPEKTIVERING.....	43
5.1 Oversigt over resultaterne af den statistiske analyse	43
5.2 Udlændinge med forskellig tilknytning til Danmark	44
5.3 Etniske minoriteter og kriminalitet	45
5.4 Politiets kontrolvirksomhed og etnisk profilering	46
5.5 Opmærksomhed på østeuropæere	48
5.6 Omrejsende kriminelle fra Østeuropa	49
5.7 Ulige for loven?	51
5.8 Flere kriminelle turister i Danmark: faktum eller fiktion?.....	52
LITTERATUR.....	54
VARIABLER I ANVENDTE REGISTRE.....	57
INDELING I VERDENSDELE.....	58

Indledning

Udenlandske og især østeuropæiske kriminelle fylder meget i den politiske debat. Der peges ofte på, at udenlandske kriminelle er blevet mere aktive i Danmark, hvilket bekræftes af statistikkerne. Ifølge Rigspolitiet er antallet af sigtelser mod østeuropæiske statsborgere (inkl. de baltiske lande) for overtrædelse af straffeloven i perioden 2006-2010 steget fra 2.879 til 6.029.¹ På fem år er antallet af sigtelser mod rumænere steget fra 2.700 til 10.000.² I 2012 udgjorde udenlandske fanger lidt under en tredjedel af samtlige indsatte i danske fængsler og arresthuse, dvs. at der i gennemsnit dagligt sad 1.127 udlændinge af et samlet fangeantal på i alt 3.970. Østeuropæiske kriminelle udgjorde den største gruppe med i gennemsnit 387 indsatte per dag.³

Der er stort set ingen tvivl om, at udenlandske og især østeuropæiske kriminelle fylder en del i den danske kriminalstatistik, men statistikken kan også anvendes misvisende eller uden for den rette kontekst. Det ovenstående eksempel viser, at der gennemsnitligt skulle være 387 østeuropæiske indsatte i danske fængsler og arresthuse i 2012. I april 2015 skrev newsbreak.dk, at nye tal fra Kriminalforsorgen viste, at antallet af østeuropæiske indsatte i danske fængsler var blevet næsten fire-doblet siden 2006; på en given dag i november måned 2014 var der 290 østeuropæiske indsatte.⁴ Det er mindre end de 387 i 2012, så var der i 2014 tale om et fald i forhold til 2012? Eller kan tallene ikke sammenlignes? I 2012 taltes der i presseklippet om fængsler og arresthuse, mens der i klippet fra 2015 kun brugtes ordet fængsler. Menttes der også her fængsler og arresthuse, eller henviser tallet kun til de første? Hvilke lande regnedes for østeuropæiske, og var metoden den samme i begge nyhedsindslag?

For at kunne føre den (politiske) debat på et sagligt grundlag kræves en objektiv og metodisk valid undersøgelse af omfanget og udviklingen af udenlandske kriminelles andel i straffelovsovertrædelser i Danmark. Den centrale problemstilling i dette forskningsprojekt er:

¹ Statistik for kriminalitet begået af østeuropæiske statsborgere: <http://df-esbjerg.dk/side-42.php> (besøgt 10. august 2015).

² Pia Kjærsgaard, Østeuropæeres kriminalitet må stoppes (blog): <http://politik.tv2.dk/2015-04-28-oesteuropaerees-kriminalitet-maa-stoppes> (besøgt 10. august 2015).

³ Poul Erik Andersen, Chocktal for, hvad østeuropæiske kriminelle koster skatteborgerne: <http://denkorteavis.dk/2013/chocktal-osteuropaeske-kriminelle-koster-skatteborgerne-over-200-millioner-kroner-arligt/> (besøgt 10. august 2015).

⁴ Berlingske Nyhedsbureau, Østeuropæere fylder de danske fængsler: <http://newsbreak.dk/fylder-i-faengsler-som-aldrig-foer-saadan-skal-oestkriminelles-stoppes/> (besøgt 10. august 2015).

Hvordan har turisternes (personer uden fast adresse i Danmark) andel i antallet af sigtelser for og afgørelser om straffelovskriminalitet udviklet sig i perioden 2000-2014, og hvordan kan denne udvikling tolkes?

1.1 EU's østudvidelse og udvidelsen af Schengensamarbejdet

Der er sikkert mange grunde til væksten eller faldet i antallet af straffelovsovertrædelser begået af udenlandske kriminelle. I den politiske debat spiller EU-østudvidelsen og afskaffelsen af grænsekontrollen en vigtig rolle. Derfor er undersøgelsens periode valgt, således at den statistiske sammenhæng mellem EU's østudvidelse (samt afskaffelsen af den fysiske kontrol af rejsende i Schengenområdet) og østeuropæeres kriminalitet kan belyses.

Den første udvidelse af EU mod øst fandt sted i 2004. Sammen med Malta og Cypern indtrådte otte østeuropæiske lande: Baltikum (Estland, Letland og Litauen), Polen, Tjekkiet, Slovakiet, Ungarn og Slovenien. Bulgarien og Rumænien havde også søgt optagelse, men blev først lukket ind i 2007. I 2013 kom også Kroatien ind i EU.

I 1985 besluttede fem EU-lande (Belgien, Frankrig, Luxembourg, Holland og Tyskland) at afskaffe kontrollen ved deres indre grænser; det såkaldte Schengenområde. Ti år senere (1995) blev aftalen for disse fem lande samt Portugal og Spanien til virkelighed. Ligesom selve unionen er dette samarbejde blevet udvidet gennem årene: Italien og Østrig indtrådte i 1997, Grækenland i 1999, de nordiske lande (Danmark, Finland, Island, Norge og Sverige) i 2001 og de østeuropæiske lande i 2007/2008. Cypern, Bulgarien, Kroatien, Liechtenstein og Rumænien er blevet opfordret til at indgå i Schengensamarbejdet, men har ikke opfyldt kravene.

1.2 Mørketal

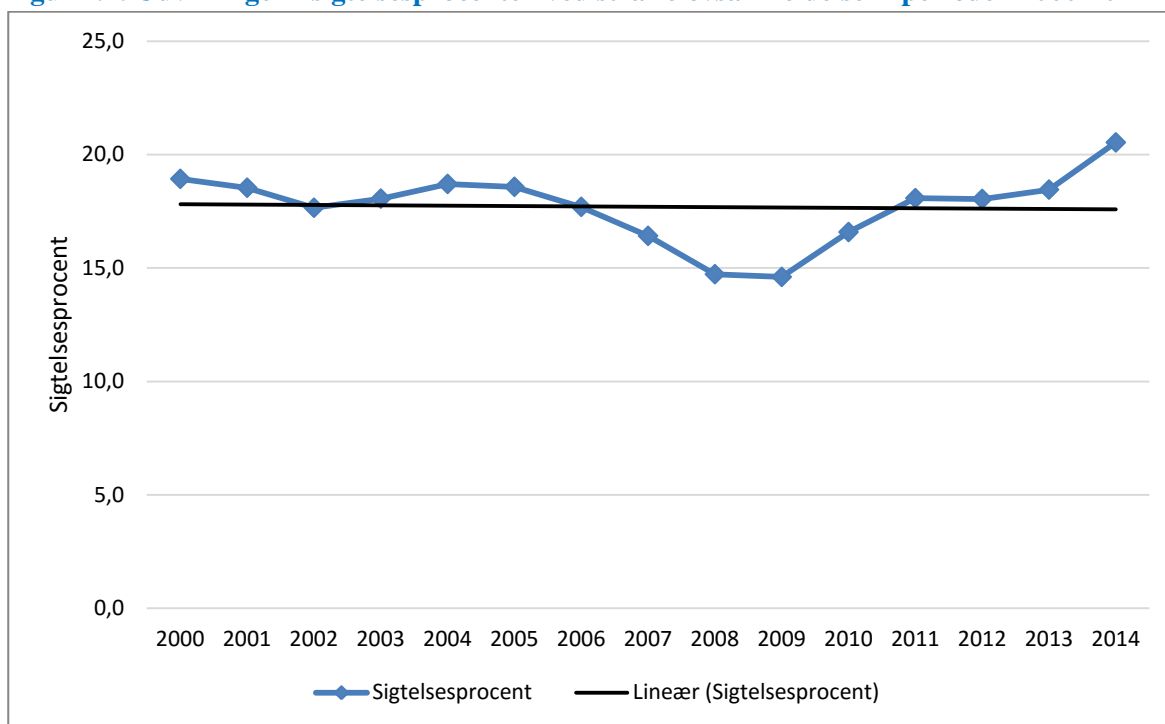
Det er ikke alle straffelovsovertrædelser begået af turister, der kan belyses, for kun en del af dem er kendt af (anmeldt til) politiet. Desuden er det kun en del af de politianmeldte sager, der er blevet opklaret – forstået på den måde, at mindst én person er sigtet for lovovertrædelsen. Og det er selvsagt kun den opklarede andel, der kan undersøges.

Der er adskillige grunde til, at turisternes andel i den opklarede kriminalitet formentlig ikke er repræsentativ for al anmeldt kriminalitet. På den ene side bliver bestemte udlændinge hyppigere kontrolleret af politiet (etnisk profilering) og sigtet på et løsere grundlag end danskere (se f.eks. Holmberg & Kyvsgaard, 2003). På den anden side er kriminelle turister sikkert ofte mere mobile og indgår ikke i politiets kendskab til nærmiljøet. Det er derfor vigtigt at understrege, at projektet primært handler om sigtelser og afgørelser, men at en gennemgang af den relevante litteratur vil kunne skabe rammer for en fortolkning af resultaterne. Det drejer sig dels om litteratur om politiets arbejdsmetoder, dels om f.eks. litteratur om bevæggrunde til at begå kriminalitet i nord- eller vesteuropæiske lande.

Selektivitet spiller en rolle for turisternes andel i sigtelses- og afgørelsesstatistikken, men er der også grund til at antage, at selektivitet har indflydelse på *udviklingen* i turisternes andel i straffelovsovertrædelser? Hvis der er tale om systematisk selektivitet i politiets arbejde det ene år, hvorfor skulle det så ikke også gælde for andre år? Svaret er, at selektiviteten kan ændre sig over tid. I maj 2016 meddelte Radio 24/7, at Nordsjællands Politis ledelse i en intern mail havde kaldt alle personer fra Rumænien, Ungarn og Bulgarien for svindlere og platugler og fastslået, at de som udgangspunkt skulle anholdes. Uanset om meldingen er korrekt eller ej, vidner det om, at politiet teoretisk kan rette sin opmærksomhed mod bestemte grupper, og at udviklingen dermed også kan være udtryk for en selektiv indsats.

Sigtelsesprocenten ved straffelovsovertrædelser var mere eller mindre konstant i perioden 2000-2014. Figur 1.1 viser, at den lå mellem 15 og 20 %, og at udviklingen har været næsten flad (se tendenslinjen). Det fremgår i øvrigt, at sigtelsesprocenten var markant lavere i 2008 og 2009, hvilket efter min vurdering kan forklares med politireformen (se også Kruize & Jochoms, 2013).

Figur 1.1: Udviklingen i sigtelsesprocenten ved straffelovs anmeldelser i perioden 2000-2014



Kilde: Danmarks Statistik: Statistikbanken

1.3 Centrale begreber

Et af de elementer, der skævvrider den offentlige debat om udenlandske kriminelle, er afgrænsningen af målgruppen. Ofte bliver statsborgerskab brugt som målestok. Lovovertrædere, der er udenlandske statsborgere, betragtes som udenlandske kriminelle, men i debatten forstås udenlandske kriminelle tit som lovovertrædere, der ikke bor i Danmark. Det må være klart, at den første gruppe lov-

overtrædere, udenlandske statsborgere, er betydeligt større end den anden gruppe, nemlig lovovertrædere, der ikke bor i Danmark.

I den gængse statistiske definition af udlændinge, der er udarbejdet af Danmarks Statistik, anvendes begrebet *national oprindelse*. Der skelnes mellem tre grupper: danskere, indvandrere og efterkommere. Udlændinge er fællesbetegnelse for indvandrere og efterkommere. Begreberne danskere, indvandrere og efterkommere defineres således:

- En person er dansker, hvis mindst én af forældrene både er dansk statsborger og født i Danmark. Det har således ikke betydning, hvorvidt personen selv er dansk statsborger eller født i Danmark.
- Hvis personen ikke er dansker, er vedkommende:
 - indvandrer, hvis han eller hun er født i udlandet.
 - efterkommer, hvis han eller hun er født i Danmark.

I dette forskningsprojekt anvendes imidlertid det såkaldte *nationale tilhørsforhold*. Det er et begreb, som Rigspolitiet har arbejdet med siden 1995, og som er tilgængeligt i Danmarks Statistiks datamateriale (se under registerforskning). Der findes syv koder til beskrivelse af en sigtets nationale tilhørsforhold:

1. Dansk statsborger
2. Dansk statsborger født i Grønland
3. Dansk statsborger født på Færøerne
4. Asylansøger⁵
5. Illegal indvandrer⁶
6. Fastboende udlænding⁷
7. Turist.⁸

1.4 Statistikbanken

En del af kriminalstatistikken er tilgængelig gennem Danmarks Statistiks statistikbank. Der er ingen tabeller over *sigtede*, men kun over *dømte* personer. Her findes information om disses nationale oprindelse og oprindelsesland. Statistikken indeholder oplysninger om personer, der er fundet skyl-

⁵ Udlænding med verserende sag efter udlændingelovens § 9; udlænding med afsluttet asylsag.

⁶ Udlænding med ulovligt ophold; uden opholdstilladelse; visumpligtig uden visum; visumfri efter tre måneder; uden processuelt ophold.

⁷ Fastboende udlænding med opholdstilladelse; flygtning med opholdstilladelse efter udlændingelovens § 7, § 8 eller § 9; eksjugoslav med midlertidig opholdstilladelse, nordisk statsborger, EU/EØS.

⁸ Turist eller andre udlændinge med ophold efter visumregler; visumpligtig udlænding med visum; udlænding med udvidet besøgsophold.

dige.⁹ Enheden er personer, men den samme person kan optræde flere gange i statistikken. Under ”dokumentation” på Danmarks Statistiks hjemmeside fremgår det, hvornår en dømt person optræder én eller flere gange: ”Hvis en person har fået domme for flere hovedgrupper af straffelovsforbrydelser, f.eks. både en voldsforbrydelse og en ejendomsforbrydelse, vil personen optræde begge steder i statistikken. Hvis en person har fået flere domme inden for f.eks. voldsforbrydelser, vil personen kun optræde én gang under voldsforbrydelser og vil være rubriceret under den type voldsforbrydelse, der har givet den strengeste straf. Tilsvarende gælder for undergrupper af seksualforbrydelser, ejendomsforbrydelser, andre straffelovsforbrydelser.”

Statistikbankens tabeller for dømte personer begrænses af, at de personer, som ikke har et validt cpr-nummer, dvs. asylansøgere, illegale indvandrere og turister, ikke er medtaget. Denne statistik indeholder således kun oplysninger om danske statsborgere og fastboende udlændinge.

1.5 Kriminalregistret

Danmarks Statistik modtager én gang årligt udtræk fra det centrale Kriminalregister under Rigspolitiet, med oplysninger for hele kalenderåret. Disse mikrodata stiller Danmarks Statistik til rådighed til forsknings- og analyseprojekter (forskerordning). Der er søgt og opnået adgang til sigtelses- og afgørelsesdata fra Kriminalregistret i perioden 2000-2014. Bilag 1 indeholder en oversigt over de variabler, som jeg har haft adgang til.

Det viser sig, at der mangler oplysninger i disse data:

- Variablen SIG_STATSKOD (KRSI database) indeholder kun data fra 2000 til og med 2006; fra og med 2007 mangler statskoden. Danmarks Statistik har meddelt, at oplysninger om statsborgerskab ikke har været indeholdt i det udtræk fra Kriminalregistret, de har modtaget.
- Variable PNR (personnummer) og KØN mangler ofte for asylansøgere, illegale indvandrere og turister fra og med 2005, og i årene 2013-2014 er de slet ikke til stede for disse grupper. Danmarks Statistik har oplyst, at det skyldes konvertering af invalide cpr-numre. Denne konvertering er nu indstillet, og dermed er det ikke muligt at se, om en bestemt person optræder flere gange i datasættet.

For at tilvejebringe de manglende oplysninger er der søgt kontakt til Rigspolitiet, som har leveret et datasæt med information om statsborgerskab, alder og køn. Udtrækket, som er baseret på politiets sagsbehandlingssystem pr. 1. juni 2016, omfatter alle straffelovssigelser rejst mod personer over den kriminelle lavalder i perioden fra 1. januar 2007 til og med 31. december 2014. Sagsbehand-

⁹ ”Overordnet skelnes mellem fældende og ikke-fældende afgørelsestyper. Frifindelse og påtaleopgivelse er ikke-fældende afgørelsestyper, mens alle øvrige afgørelsestyper er fældende. I statistikken over dømte personer medtages kun fældende afgørelser.”

(<http://www.dst.dk/da/Statistik/dokumentation/statistikdokumentation/doemte-personer/indhold>).

lingssystemet indeholder ikke historiske oplysninger vedrørende nationalitet, hvilket indebærer, at en person på sigtelsestidspunktet kan have haft et andet statsborgerskab end i dag

Kriminalstatistikken kan opgøres på forskellige måder. Det skyldes, at en lovovertrædelse indeholder flere elementer. Der findes for det første et kriminelt forhold. Hovedreglen er, at politiet tildeler et forhold et unikt journalnummer. Én eller flere personer kan sigtes for et forhold. Danmarks Statistiks datafil med sigtelser er opbygget, således at der for hver sigtet person findes en dataregel for hvert forhold. Det kan skematiseres som herunder:

1	Person 1	Forhold 1
2	Person 2	Forhold 1
3	Person 1	Forhold 2
4	Person 1	Forhold 3
5	Person 3	Forhold 4
6	Person 4	Forhold 5

I ovenstående eksempel er fire personer sigtet for én eller flere lovovertrædelser (forhold). Person 1 er sigtet for tre forhold, mens personerne 2, 3 og 4 kun er sigtet for ét forhold. Person 1 og person 2 er medgerningsmænd ved forhold 1. Danmarks Statistik benytter i dette eksempel seks dataregler.

Når politiet har sigtet én eller flere personer for en lovovertrædelse, hører det til anklagemyndighedens kompetence at afgøre, om vedkommende skal tiltales, eller om sagen skal afgøres på anden vis. Anklagemyndighedens afgørelser kan deles op i indenretslige og udenretslige.¹⁰ Hvis en person er sigtet for flere forhold, bliver disse afgjort som en samlet pakke, dvs. i én afgørelse. Anklagemyndigheden udvælger et hovedforhold – som regel det alvorligste – i et sagskompleks. Danmarks Statistiks datafil med afgørelser er opbygget, således at der for hver tiltalt person findes en dataregel for hver afgørelse. Det kan skematiseres som herunder:

1	Person 1	Afgørelse 1	m.h.p. forhold 1, forhold 2 og forhold 3
2	Person 2	Afgørelse 2	m.h.p. forhold 1
3	Person 3	Afgørelse 3	m.h.p. forhold 4
4	Person 4	Afgørelse 4	m.h.p. forhold 5

De fire sigtede (fra eksemplet) fylder kun fire dataregler i afgørelsesdatafilen, for person 1 har fået én afgørelse for de tre forhold. I de tilfælde, hvor en person optræder senere på året med en ny sag (med ét eller flere forhold), optræder personen to gange i afgørelsesdatafilen.

¹⁰ Ved en indenretslig afgørelse bliver sagen forelagt en dommer, mens anklagemyndigheden ved en udenretslig afgørelse selvstændigt afgør sagen. Der findes tre former for udenretslige afgørelser: bødeforlæg (jf. retsplejelovens § 832), tiltalefrafald (jf. retsplejelovens § 722) og påtaleopgivelse (jf. retsplejelovens § 712). Ved bødeforlæg og tiltalefrafald erkender sigtede sig skyldig, mens denne ved påtaleopgivelse nægter sig skyldig.

I denne analyse er der taget udgangspunkt i Danmarks Statistiks datafiler. Sigtelser er *ikke* aggregeret til personniveau. Hvis en person er registreret som sigtet for tre forhold, forekommer vedkommende også tre gange i tabellerne. Sigtelser er *heller ikke* aggregeret til forholdsniveau. Hvis tre personer er sigtet for et forhold, forekommer dette forhold dermed tre gange i tabellerne.

Det samme gælder for afgørelserne. Forskellen er imidlertid som nævnt, at en afgørelse kan repræsentere flere forhold.

Det datamateriale fra Danmarks Statistik, der ligger til grund for denne undersøgelse, omfatter perioden 2000-2014. I denne periode er der registreret 1.587.084 sigtelser og 788.498 afgørelser, hvilket svarer til et gennemsnit på to sigtelser pr. afgørelse. Dette forholdstal er mere eller mindre konstant for alle årene i perioden 2000-2014.

1.6 Litteraturstudiet

Litteraturstudiet er blevet anvendt til at perspektivere resultaterne af registeranalyserne. Denne perspektivering er foretaget på to niveauer:

- Et overordnet niveau, hvor udlændinges (over)repræsentation i kriminalstatistikken er central. Der søges svar på spørgsmålet om, hvorvidt politiets og retssystemets arbejdsmetoder har en betydning for dette misforhold.
- Det andet perspektiveringsniveau er mere konkret. Denne del af litteraturstudiet styres af konkrete resultater. Hvis det f.eks. viser sig, at statsborgere fra bestemte lande (uden fast ophold i Danmark) fylder meget i statistikkerne, er det oplagt at se nærmere på, om der findes litteratur, der kan levere en plausibel forklaring.

Litteraturstudiet består af en gennemgang af forskningen samt af relevante rapporter eller notater. Fokus har været på nordisk litteratur, eftersom det danske politi- og retssystem har mest tilfælles med de andre nordiske lande. Der er søgt litteratur i relevante databaser, såsom *Criminal Justice Abstracts* og Google (scholar).

Straffelovssigtelser 2000-2014

2.1 Det overordnede billede

I perioden 2000-2014 tegnede danske statsborgere sig for en faldende andel i antallet af sigtelser. Andelen lå i årene 2000-2007 på ca. 83 %, men faldt i de efterfølgende år til og med 2014 med næsten 10 procentpoint. Andelen af sigtelser mod fastboende udlændinge lå i perioden 2000-2014 stort set konstant på 11-12 %. Asylansøgere og illegale indvandrere fylder ikke ret meget i den samlede statistik: Bortset fra 2000 var asylansøgers andel i antallet af sigtelser kun et par procent, og det svinger kun lidt fra år til år. Andelen af sigtelserne mod illegale indvandrere viser derimod en stigende tendens. I løbet af årene 2000-2014 fordobledes andelen, men lå antalmæssigt på et lavt niveau. Den sidste gruppe – kriminelle turister – er umiddelbart mest opsigtsvækkende. Deres andel i sigtelsesstatistikken blev i perioden 2000-2014 seksdoblet. Tabel 2.1 viser oversigten.

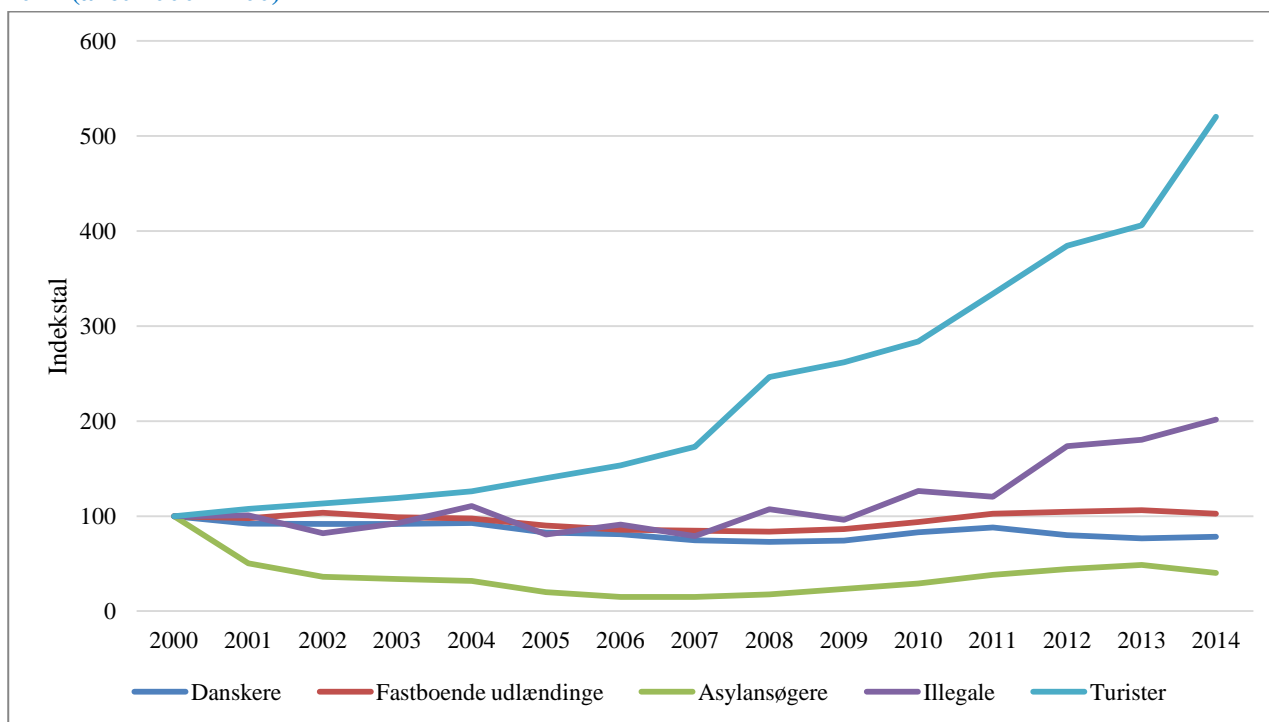
Tabel 2.1: Andel (i %) af straffelovssigtelser efter nationalt tilhørsforhold i perioden 2000-2014

	Antal sigtelser	Danske statsborgere	Fastboende udlændinge	Asylansøgere	Illegale indvandrere	Turister
2000	122.790	82,8	10,7	4,0	0,8	1,7
2001	112.257	83,5	11,4	2,2	0,9	2,1
2002	111.911	83,4	12,1	1,6	0,7	2,2
2003	111.430	83,8	11,6	1,5	0,8	2,3
2004	112.357	83,9	11,4	1,4	0,9	2,4
2005	100.609	83,5	11,7	1,0	0,8	3,0
2006	98.447	83,6	11,4	0,7	0,9	3,3
2007	92.088	82,3	12,0	0,8	0,8	4,0
2008	92.204	80,3	11,9	0,9	1,1	5,7
2009	94.468	79,9	12,0	1,2	1,0	5,9
2010	105.321	80,0	11,7	1,4	1,2	5,8
2011	113.195	79,1	11,9	1,6	1,0	6,3
2012	106.988	75,9	12,8	2,0	1,6	7,7
2013	104.733	74,5	13,3	2,3	1,7	8,3
2014	108.286	73,7	12,4	1,8	1,8	10,3

Kilde: Kriminalregistret (KRSI-database)

Figur 2.1 viser den samme statistik, men nu indekseret. År 2000 er basisår med indekstal 100. Stigninger eller fald kan tolkes som procentuelle stigninger eller fald. I 2000 var der 2.145 straffelovssigtelser mod turister, mens tallet i 2014 var steget til 11.157. Det svarer til et indekstal på 520, dvs. en stigning på 420 %.

Figur 2.1. Indeksret udvikling i antallet af straffelovssigtelser efter tilhørsforhold i perioden 2000-2014 (året 2000 = 100)



Kilde: Kriminalregistret (KRSI-database)

2.2 Danske statsborgere og fastboende udlændinge

Som tabel 2.1 viser, stod indbyggere i Danmark – danske statsborgere og fastboende udlændinge – i begyndelsen af perioden 2000-2014 for ca. 95 % af alle straffelovssigtelser, men andelen faldt i slutningen af denne periode til ca. 85 %. Tabel 2.1 indikerer, at danske statsborgeres andel er faldet, mens de fastboende udlændinges andel er stabil.

For at kunne levere et mere retvisende billede er det nødvendigt at inddrage befolkningsstatistikken. Antallet af danske statsborgere er nemlig fra 4,2 mio. i 2000 kun steget til 4,3 mio. i 2014, mens antallet af fastboende udlændinge forholdsmæssigt er steget langt mere: fra knap 200.000 til næsten 350.000.

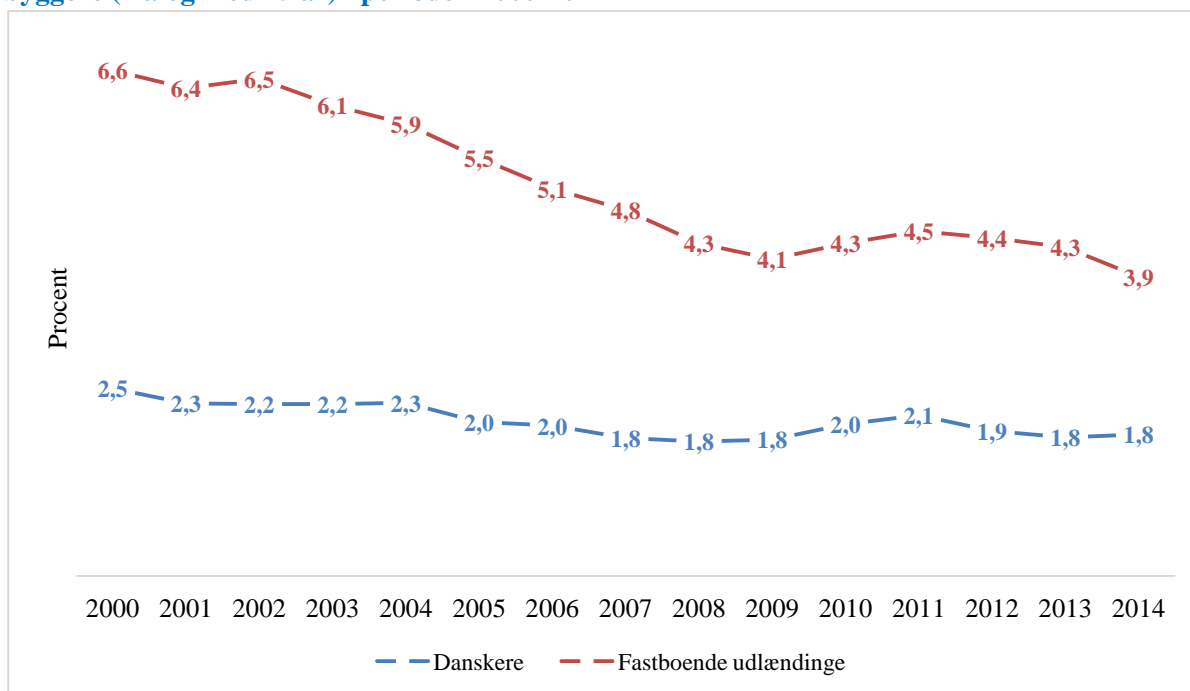
Det er ofte fastslået (se f.eks. Danmarks Statistik, 2015), at fastboende udlændinge optræder hyppigere i kriminalstatistikken end danske statsborgere. I kapitel 5 kommer jeg nærmere ind på en forklaring herpå. Tabel 2.2 og figur 2.2 viser, at fastboende udlændinge fortsat har en større sigtelsesrisiko end danskere, men også, at forskellen er blevet mindre med årene.

Tabel 2.2: Antal straffelovssigtelser mod danske statsborgere og fastboende udlændinge i forhold til indbyggertallet (fra og med 15 år) i perioden 2000-2014

	Danske statsborgere			Fastboende udlændinge		
	Antal sigtelser	Antal indbyggere	Antal sigtelser pr. 100 indbyggere	Antal sigtelser	Antal indbyggere	Antal sigtelser pr. 100 indbyggere
2000	101.714	4.150.570	2,5	13.097	198.302	6,6
2001	93.721	4.153.789	2,3	12.812	200.910	6,4
2002	93.385	4.154.703	2,2	13.545	208.448	6,5
2003	93.401	4.160.141	2,2	12.933	210.320	6,1
2004	94.254	4.163.743	2,3	12.782	216.319	5,9
2005	84.045	4.176.950	2,0	11.818	216.309	5,5
2006	82.320	4.189.515	2,0	11.239	222.065	5,1
2007	75.800	4.200.896	1,8	11.094	232.035	4,8
2008	74.081	4.213.930	1,8	10.950	251.944	4,3
2009	75.491	4.230.417	1,8	11.300	272.948	4,1
2010	84.302	4.250.518	2,0	12.301	282.902	4,3
2011	89.592	4.267.673	2,1	13.424	297.868	4,5
2012	81.212	4.284.061	1,9	13.701	309.997	4,4
2013	77.990	4.300.755	1,8	13.929	324.277	4,3
2014	79.794	4.314.694	1,8	13.448	343.871	3,9

Kilde: Kriminalregistret (KRSI-database) og Statistikbanken (antal indbyggere)

Figur 2.2: Antal straffelovssigtelser mod danske statsborgere og fastboende udlændinge pr. 100 indbyggere (fra og med 15 år) i perioden 2000-2014



Kilde: Kriminalregistret (KRSI-database) og Statistikbanken (antal indbyggere)

2.3 Asylansøgere

Tabel 2.1 viser, at asylansøgernes andel i antallet af sigtelser for straffelovsovertrædelser i perioden 2000-2014 svingede både den ene og den anden vej. Det er oplagt at antage, at andelen hænger sammen med antallet af asylansøgere i det pågældende år.

Antallet af asylansøgere registreres som bruttoansøgetal og registreringstal. Bruttoansøgetallet angiver samtlige personer, der indgiver ansøgning om asyl i Danmark, mens registreringstallet kun omfatter de personer, der også får realitetsbehandlet deres asylsag.¹¹ Her er der taget udgangspunkt i bruttoansøgetallet, som viser, hvor mange personer der har søgt asyl i det pågældende år. Det er usikkert, hvor længe en person har status som asylansøger. Hvis opholdstilladelse er opnået, skifter vedkommendes status nemlig til fastboende udlænding. Hvis opholdstilladelse ikke gives, og den pågældende ikke forlader Danmark, skifter status til ulovligt ophold (illegalt indvandrer).

Tabel 2.3 viser, at antallet af asylansøgere i 2000 og 2001 lå på et relativt højt niveau. De fleste kom i disse år fra Irak, Afghanistan og de tre balkanlande Bosnien-Hercegovina, Serbien og Montenegro. Efterfølgende faldt antallet i 2006 til det laveste niveau, hvorefter det igen steg og i 2014 ligefrem accelererede. Dette år stammede ca. halvdelen af asylansøgerne fra Syrien, mens personer fra Eritrea var på andenpladsen. Figur 2.3 viser, at udviklingen af straffelovssigtelser mod asylansøgere (bortset fra 2014) nøje følger udviklingen i antallet af personer, der søger asyl i Danmark.

Tabel 2.3 angiver også sigtelserisikoen. Antagelsen ved dette procenttal er, at asylproceduren tager et år.¹² Hvis det reelt varer længere tid, skal sigtelserprocenten justeres nedad – og omvendt. Sigtelserisikoen er dermed et skøn, men den viser, at asylansøgere sigtes forholdsvis hyppigt; i gennemsnit er sigtelserisikoen 30 %. Til sammenligning er risikoen for danske statsborgere 2 % og for fastboende udlændinge 5 %.

¹¹ ”Enhver udlænding, der opholder sig i Danmark, kan indgive en ansøgning om asyl i Danmark. Dette gælder, uanset om udlændingen er rejst ind i Danmark uden et opholdsgrundlag, eller om udlændingen har en opholdstilladelse. En ansøgning om asyl indgives til politiet. I den indledende fase beslutter Udlændingestyrelsen, om Danmark skal behandle asylsagen, eller om et andet land skal bedes om at behandle asylsagen efter Dublin-forordningen. Dublin-forordningen er en aftale mellem EU-landene, Norge, Schweiz, Island og Liechtenstein, som skal sikre, at en asylansøgning, der indgives i et af disse lande, kun behandles af ét land. Det vurderes også, om asylansøgeren skal henvises til at få sin asylansøgning behandlet i et andet såkaldt sikkert land uden for EU. Afvisning til et sikkert land kan ske, hvis asylansøgeren har opholdt sig i et sådant sikkert land inden indrejsen i Danmark, og hvis ansøgeren er rejst direkte til Danmark fra det sikre land. Eksempler på sikre lande er USA og Canada. Ellers afsluttes den indledende fase med en beslutning om, at asylsagen skal behandles i Danmark.”

(<https://www.nyidanmark.dk/da-dk/Ophold/asyl/asylprocessen/asylansoegning.htm>)

¹² Den gennemsnitlige opholdstid i asylsystemet var i 2014 ca. 310 dage.

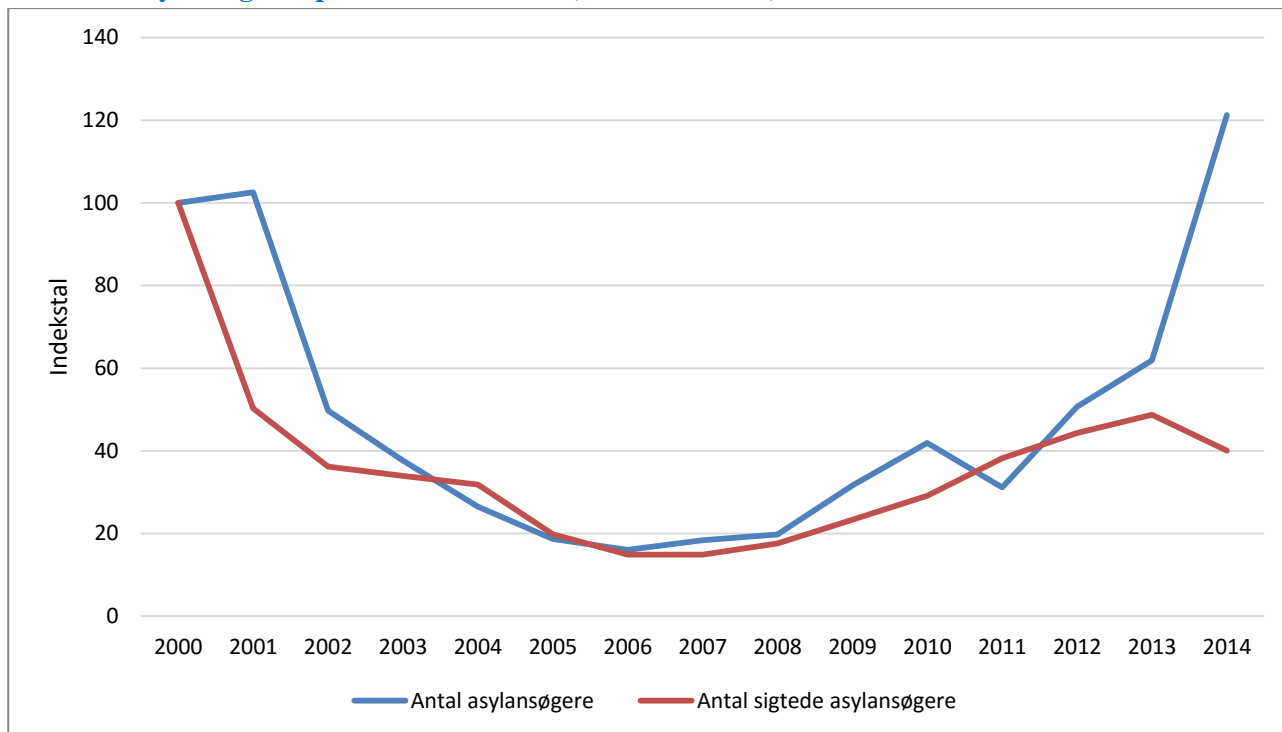
(<http://refugees.dk/fakta/asylproceduren-i-danmark/sagsbehandlingstider/>)

Tabel 2.3: Antal straffelovssigtelser mod asylansøgere i forhold til bruttoansøgertallet i perioden 2000-2014

	Antal sigtelser	Antal asylansøgere	Antal sigtelser pr. 100 asylansøgere
2000	4.875	12.200	40,0
2001	2.450	12.512	19,6
2002	1.765	6.068	29,1
2003	1.656	4.593	36,1
2004	1.554	3.235	48,0
2005	969	2.281	42,5
2006	727	1.960	37,1
2007	728	2.246	32,4
2008	858	2.409	35,6
2009	1.139	3.855	29,5
2010	1.423	5.115	27,8
2011	1.861	3.806	48,9
2012	2.161	6.184	34,9
2013	2.378	7.557	31,5
2014	1.955	14.792	13,2

Kilde: Kriminalregistret (KRSI-database) og Statistikbanken (antal asylansøgere)

Figur 2.3 Indekseret udvikling i antallet af straffelovssigtelser mod asylansøgere i forhold til det samlede antal asylansøgere i perioden 2000-2014 (året 2000 = 100)



Kilde: Kriminalregistret (KRSI-database) og Statistikbanken (antal asylansøgere)

2.4 Illegale indvandrere

Tabel 2.1 viser, at omfanget af straffelovssigtelser mod illegale indvandrere er meget beskedent i forhold til de andre tilhørsgrupper. Tabellen viser dog også, at andelen har været stigende i perioden 2000-2014. Det er oplagt at formode, at illegale indvandrernes andel hænger sammen med, hvor mange illegale indvandrere der findes i det pågældende år.

Det er indlysende, at vi ikke kender det nøjagtige antal illegale indvandrere i Danmark. Rockwool Fondens Forskningsenhed (Tranæs & Clausen, 2014) har ved hjælp af den såkaldte Capture-Recapture metode¹³ estimeret antallet for perioden 2008-2013. På baggrund af denne undersøgelse var sigtelsesrisikoen for illegale indvandrere i denne periode ca. 7 %. Tabel 2.4 viser oversigten.

Tabel 2.4: Antal straffelovssigtelser mod illegale indvandrere i forhold til det estimerede antal illegale indvandrere i Danmark i perioden 2000-2014

	Antal sigtelser	Antal illegale indvandrere (estimat)	Antal sigtelser pr. 100 illegale indvandrere
2000	959		
2001	967		
2002	787		
2003	885		
2004	1.060		
2005	773		
2006	873		
2007	757		
2008	1.030	14.612	7,0
2009	922	15.712	5,9
2010	1.213	10.755	11,3
2011	1.155	14.700	7,9
2012	1.666	20.711	8,0
2013	1.730	32.700	5,3
2014	1.932		

Kilde: Kriminalregistret (KRSI-database) og Tranæs & Clausen, 2014 (estimat for illegale indvandrere)

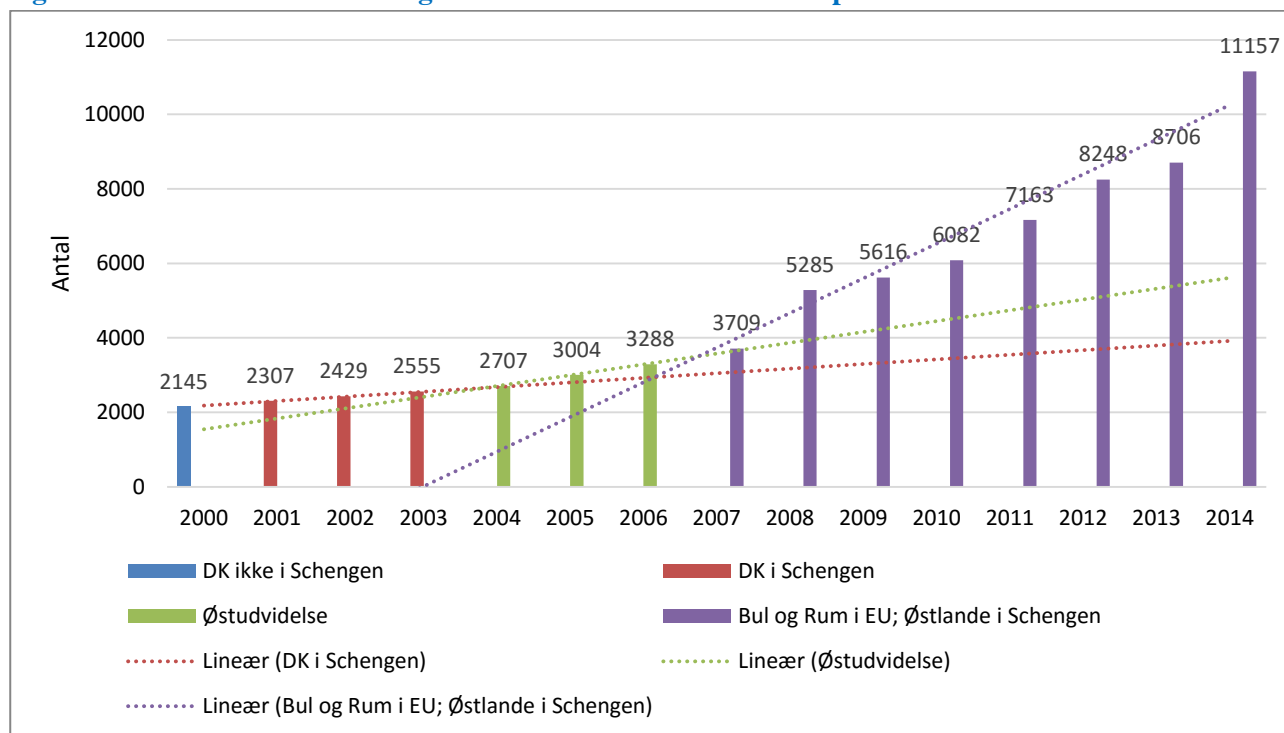
2.5 Turister

Tabel 2.1 viser, at turisternes andel i antallet af straffelovssigtelser er steget markant i perioden 2000-2014. Som beskrevet i kapitel 1 er perioden 2000-2014 udvalgt med henblik på at kunne se, om udvidelserne af Schengenområdet og EU har en sammenhæng med antallet af kriminelle turister. Det understreges, at en statistisk sammenhæng ikke nødvendigvis peger på en kausal sammen-

¹³ ”Denne metode er forbundet med en betydelig grad af usikkerhed. Denne usikkerhed er især forbundet med en manglende viden om, hvor stor en andel af populationen der skiftes ud fra år til år. (...) en udskiftning på 50 % fra år til år, hvilket vil være en realistisk antagelse, begrundet i de tilgængelige oplysninger.” (Tranæs & Clausen, 2014, s. 105).

hæng. Figur 2.4 viser, at der var tale om en eksponentiel stigning i antallet af sigtede turister i perioden 2000-2014 ($R^2 = 0,97$). Når der tages højde for de tre EU-begivenheder i perioden 2000-2014 – Danmarks indtræden i Schengensamarbejdet, EU's udvidelse med bl.a. Bulgarien og Rumænien samt visse østlandes optagelse i Schengen – så viser figuren, at for hver forandring er stigningen i antallet af kriminelle turister blevet stejlere.

Figur 2.4 Antallet af straffelovssigtelser mod turister i Danmark i perioden 2000-2014



Kilde: Kriminalregistret (KRSI-database)

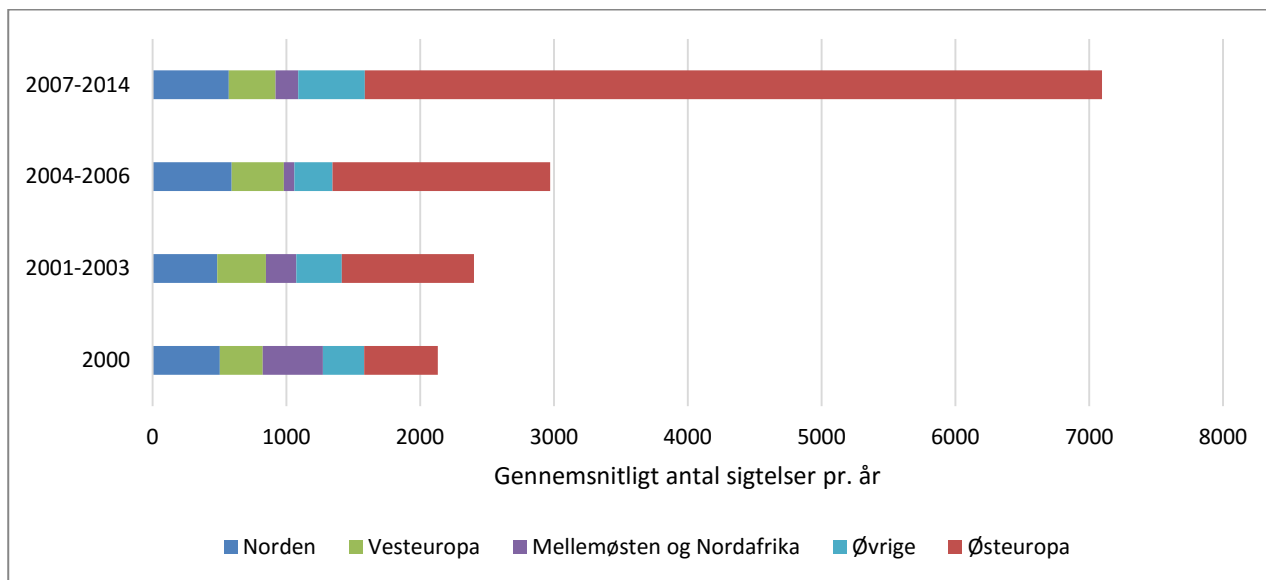
Det er derfor oplagt at antage, at EU's og Schengenområdet's østudvidelse er de forklarende faktorer bag stigningen. For at undersøge denne påstand nærmere kunne det være interessant at se på turisternes statsborgerskab, og som figur 2.5 viser, skyldes væksten i antallet af straffelovssigtelser mod kriminelle turister østeuropæere.¹⁴

Det er ikke alle østeuropæere, der er ansvarlige for stigningen. Især statsborgere fra fire lande skiller sig ud, nemlig Litauen, Polen, Rumænien og Bulgarien (se figur 2.6). I 2000 var antallet af sigtelser for straffelovsovertrædelser mod turister fra disse lande meget beskedent, men med årene er det steget markant. For litauere steg antallet til 1.763 i 2012, mens det i 2013 og 2014 faldt til henholdsvis 1.214 og 1.312. For polakker kulminerede tallet i 2008 med 1.081 sigtelser og er siden faldet til ca. 800 i de efterfølgende år og til 529 i 2014. Når det drejer sig om rumænere, er tallet siden 2007/2008 steget meget voldsomt, og i 2014 tegnede de sig med 6.107 sigtelser for 55 % af

¹⁴ Bilag 2 indeholder en oversigt inddelt i Østeuropa og de andre verdensdele.

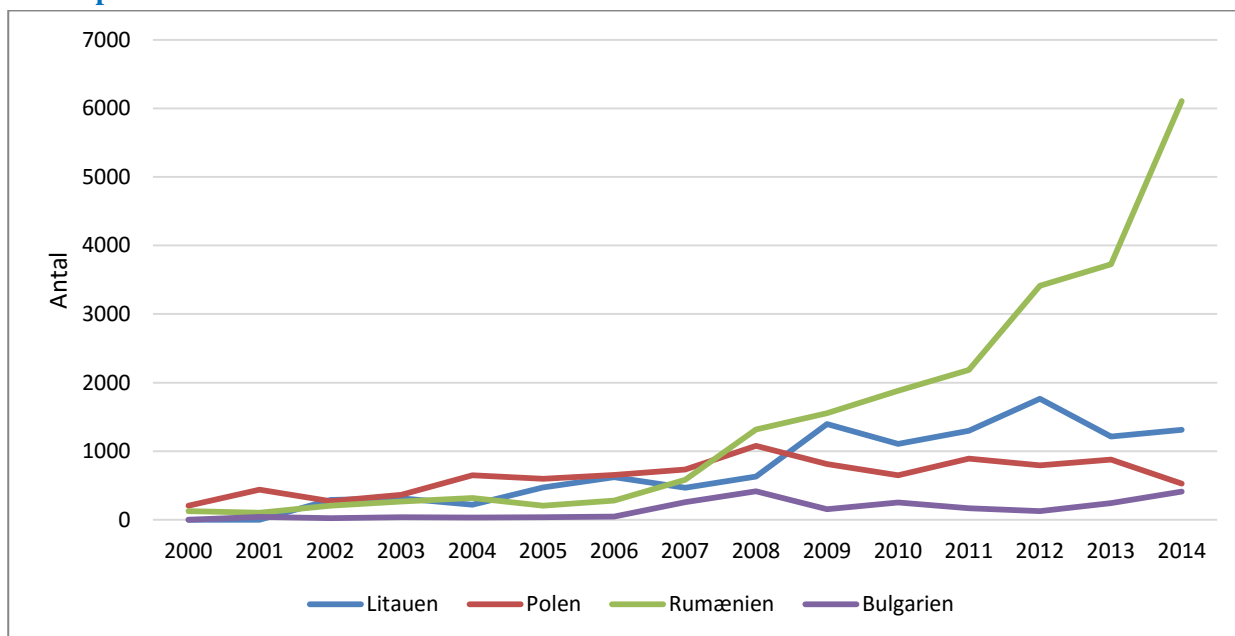
alle sigtelser mod kriminelle turister. Også for bulgarere viser tallene en stigning siden 2007, men denne udvikling har i efterfølgende år stabiliseret sig på et niveau mellem 200 og 400 sigtelser.

Figur 2.5 Statsborgerskabet for de turister, der i perioden 2000-2014 blev sigtet for straffelovsovertrædelser i Danmark



Kilde: Kriminalregistret (KRSI-database) for 2000-2006 og Rigspolitiet for 2007-2014

Figur 2.6 Antal straffelovssigtelser mod turister fra Litauen, Polen, Rumænien og Bulgarien i Danmark i perioden 2000-2014

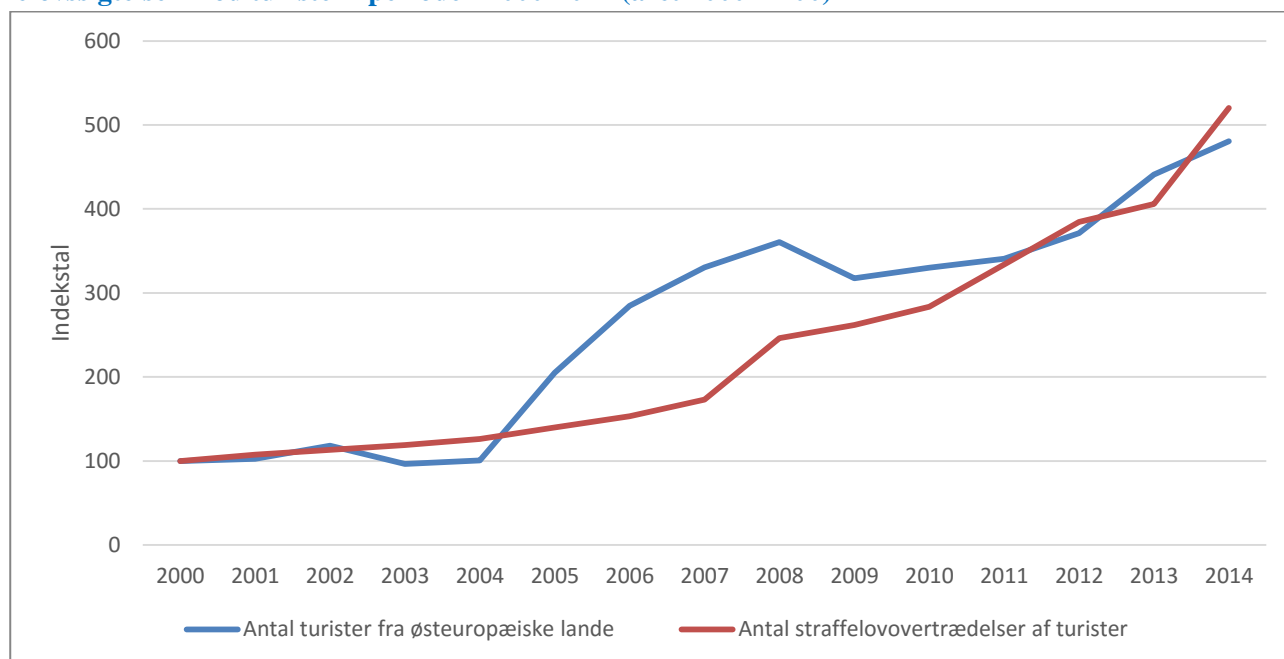


Kilde: Kriminalregistret (KRSI-database) for 2000-2006 og Rigspolitiet for 2007-2014

Danmarks indtræden i Schengensamarbejdet og EU-udvidelsen har formentlig ikke kun ført til flere kriminelle turister fra østeuropæiske lande, men også til flere ”almindelige” turister og midlertidige arbejdstagere herfra. For at få en fornemmelse af væksten i (arbejds-)turisme fra østeuropæiske lan-

de benyttes antallet af overnatninger af borgere herfra som indikator. Figur 2.7 viser, at udviklingen i antallet af almindelige østeuropæiske turister mere eller mindre følger tendensen for kriminelle turister. I årene efter østudvidelsen voksede antallet af almindelige turister mere end antallet af kriminelle, men efter udvidelsen af Schengenområdet mod øst og Bulgariens og Rumæniens optagelse i EU er tendenserne stort set ens.

Figur 2.7 Indekseret udvikling i østeuropæiske turisternes antal overnatninger i Danmark og antal straffelovsovertrædelser mod turister i perioden 2000-2014 (året 2000 = 100)



Kilde: Kriminalregistret (KRSI-database) og Statistikbanken (antal overnatninger)

2.6 Kriminelt samarbejde

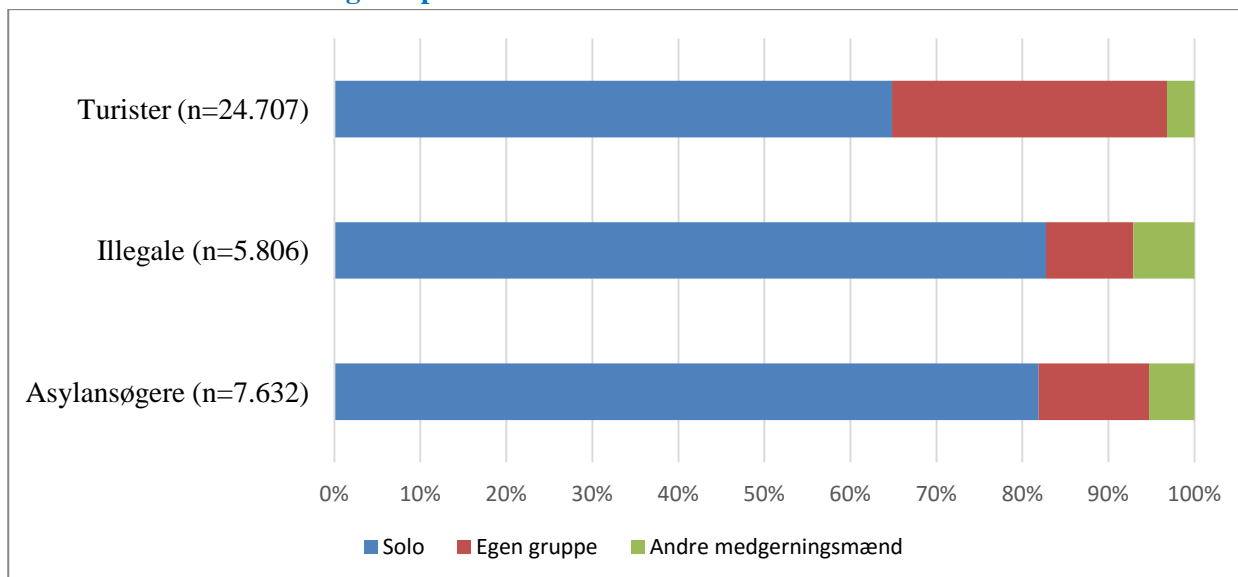
Politiet kan sigte en eller flere personer for en lovovertrædelse. Datamaterialet indeholder bl.a. politiets journalnummer. Som regel står et journalnummer kun for én lovovertrædelse (ét forhold), og dermed kan dette nummer give et fingerpeg om, hvor mange personer der er sigtet for den samme overtrædelse.

Det er blevet undersøgt, om asylansøgere, illegale indvandrere og turister er sigtet alene (*solo*) for en straffelovsovertrædelse eller sammen med andre. Hvis der findes sigtede medgerningsmænd, er deres nationale tilhørsforhold slået fast. I de tilfælde, hvor de alle tilhører den samme gruppe, og f.eks. alle er asylansøgere, kaldes det for *egen gruppe*. Hvis én eller flere medgerningsmænd hører til en anden gruppe, rubriceres sagen som *andre medgerningsmænd*. Undersøgelsen drejer sig om perioden 2010-2014. Figur 2.7 viser resultatet.

I langt de fleste sager, hvor en asylansøger (82 %) eller illegal indvandrer (83 %) sigtes, optræder han eller hun som ene gerningsmand. Det gælder i mindre omfang for turister (65 %). Når der er medgerningsmænd, tilhører de ofte den samme gruppe. Figur 2.8 viser, at hvad angår asylansøgere,

illegale indvandrere og turister, samarbejder mindre end 10 % med gerningsmænd uden for deres egen gruppe. Det er i mine øjne overraskende. Jeg havde forventet, at fastboende udlændinge oftere ville være indblandet i turisternes kriminelle aktiviteter. Det kan selvfølgelig ikke udelukkes, men politiet sigter i hvert fald sjældent turisternes fastboende landsmænd som medgerningsmænd.

Figur 2.8 Kriminelt samarbejde blandt asylansøgere, illegale indvandrere og turister i forbindelse med straffelovsovertrædelser begået i perioden 2010-2014



Kilde: Kriminalregistret (KRSI-database)

Figur 2.8 viser også, at turister oftere end asylansøgere og illegale indvandrere begår forbrydelser sammen med andre turister. Jeg er tilbøjelig til at drage den slutning, at turister oftere er organiseret i et kriminelt netværk. Dette vil jeg vende tilbage til i kapitel 5.

Turisternes straffelovssigtelser

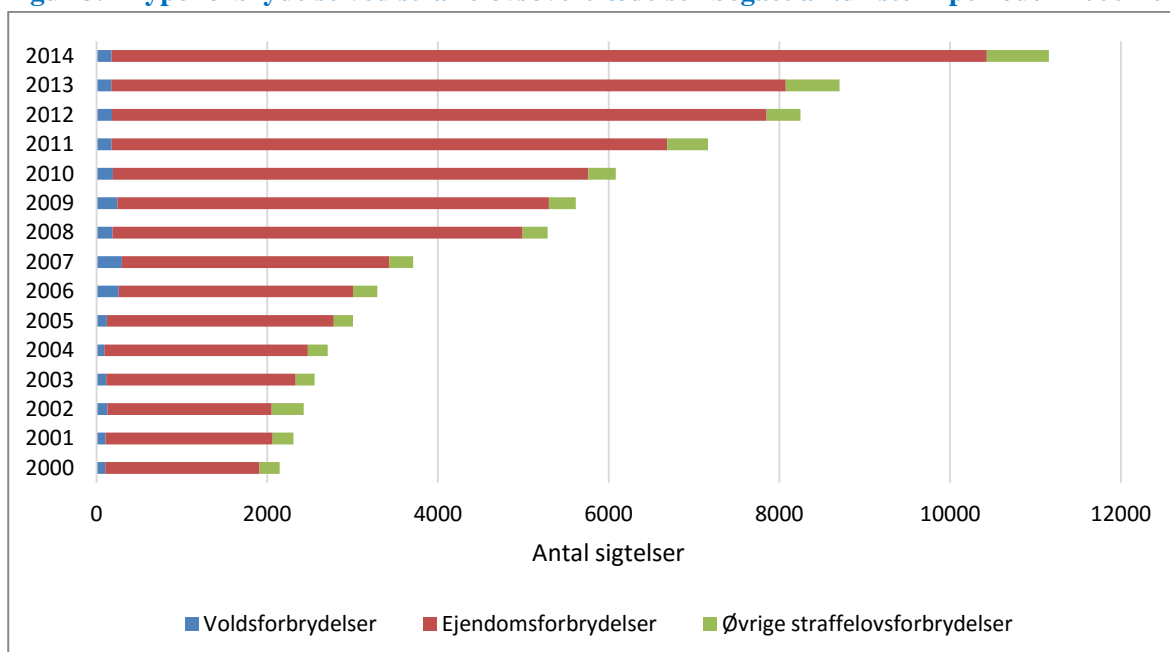
I dette kapitel analyseres turisternes sigtelser. Indledningsvis ses der nærmere på, hvilke typer straffelovsovertrædelser turisterne sigtes for, især udviklingen i perioden 2000-2014. Dernæst sættes fokus på, hvor og hvornår turisterne er blevet sigtet for en straffelovsovertrædelse. Til sidst tegnes der, for så vidt det er muligt, en profil af kriminelle turister.

3.1 Typer af straffelovssigtelser

Langt de fleste straffelovsovertrædelser, der anmeldes i Danmark, er ejendomsforbrydelser. I perioden 2000-2014 tegnede disse sig for 94 % af *samtlig*e anmeldte straffelovsforbrydelser (kilde: Statistikbanken). Denne andel daler, når det gælder anmeldelser med efterfølgende sigtelse, til 73 % (Kilde: Statistikbanken).

Ikke overraskende handler 90 % af alle sigtelser mod turister om ejendomsforbrydelser. Figur 3.1 viser, at antallet af sigtelser for voldsforbrydelser er meget beskedent og i perioden 2000-2014 mere eller mindre stabilt. Hvad angår ejendomsforbrydelser, øgedes andelen fra 84 % i 2000 til 92 % i 2014. Andelen af de øvrige straffelovssigtelser faldt fra 11 % i 2000 til 7 % i 2014.

Figur 3.1 Type forbrydelse ved straffelovsovertrædelser begået af turister i perioden 2000-2014

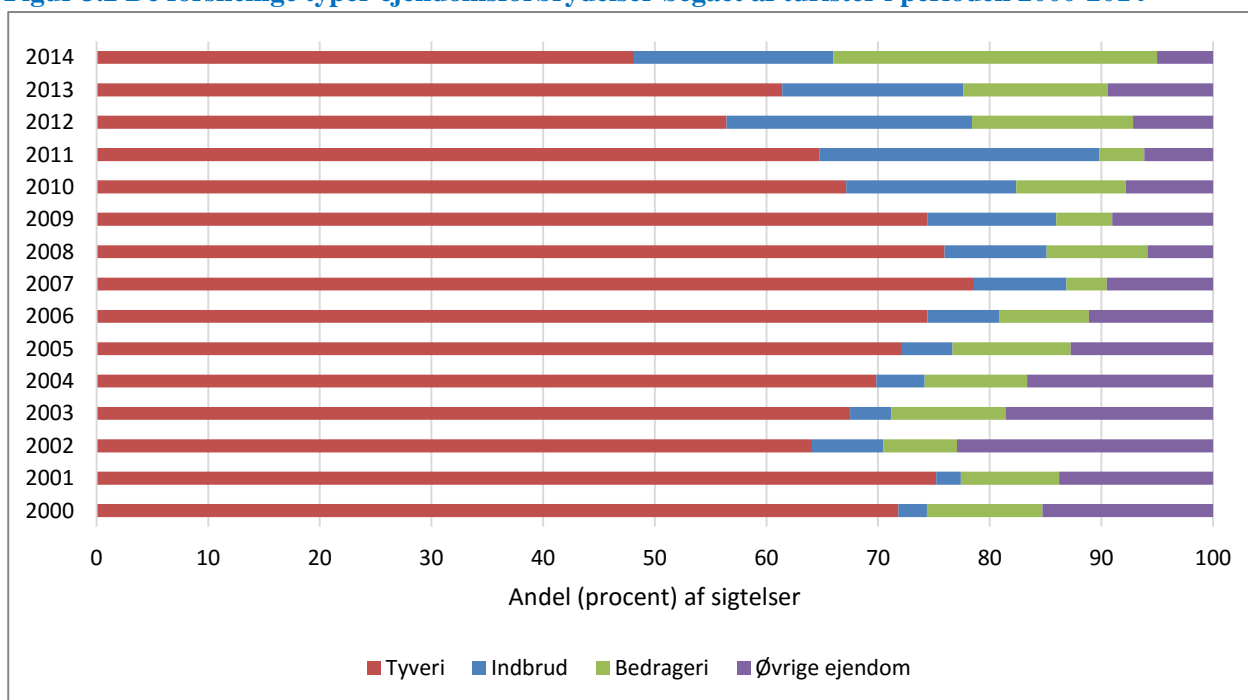


Kilde: Kriminalregistret (KRSI-database)

Som sagt drejer 94 % af *alle* straffelovs anmeldelser sig om ejendomsforbrydelser. Omtrent to ud af tre af disse ejendomsanmeldelser er tyverisager, mens indbrud udgør ca. 20 %. Dette billede ændres ved anmeldelser med sigtelse. Andelen af tyverisigtelser var 56 % i perioden 2000-2014, mens indbrud stod for 11 % af alle sigtelser for ejendomsforbrydelser. Bedrageri udgjorde 10 % af alle sigtelser. Især i de sidste par år i perioden 2000-2014 tiltog andelen af bedragerisigtelser og lå i 2014 på 18 % (Kilde: Statistikbanken).

De sigtelser, der rejses mod turister for en ejendomsforbrydelse, handler for det meste om tyveri. Alligevel er der sket en ændring i forholdet mellem tyveri, indbrud, bedrageri og øvrige ejendomsforbrydelser. Figur 3.2 viser denne ændring i perioden 2000-2014. Tyveriernes andel falder og udgjorde i 2014 knap halvdelen af alle sigtelser. Indbrud får derimod større betydning. I begyndelsen af perioden 2000-2014 rejstes der næsten ingen indbrudssigtelser mod turister, mens andelen voksede til 18 % i 2014. Andelen af bedragerisigtelser gik i årene 2000-2013 lidt op og ned, men steg til hele 29 % i 2014. Dette skyldtes de mange tilfælde af (data)bedrageri, hvor sandsynligvis én og samme gerningsmand blev sigtet. Et nærmere kig på datafilen med sigtelser i 2014 afslører, at der på fem bestemte dage i oktober 2014 var særligt mange bedragerisigtelser. For hver af disse fem dage er en eller flere personer med samme alder blevet sigtet efter en specifik bedrageribestemmelse. Der mangler personnumre for turister i 2014 (se afsnit 1.5), men alt tyder på, at sigtelserne drejede sig om den samme person. Disse fem dage i oktober stod for 1.432 sigtelser for bedrageri, og det forklarer fint den markante stigning i antallet af bedragerisigtelser i 2014. Sigtelser for øvrige ejendomsforbrydelser har i løbet af hele perioden fået mindre betydning.

Figur 3.2 De forskellige typer ejendomsforbrydelser begået af turister i perioden 2000-2014

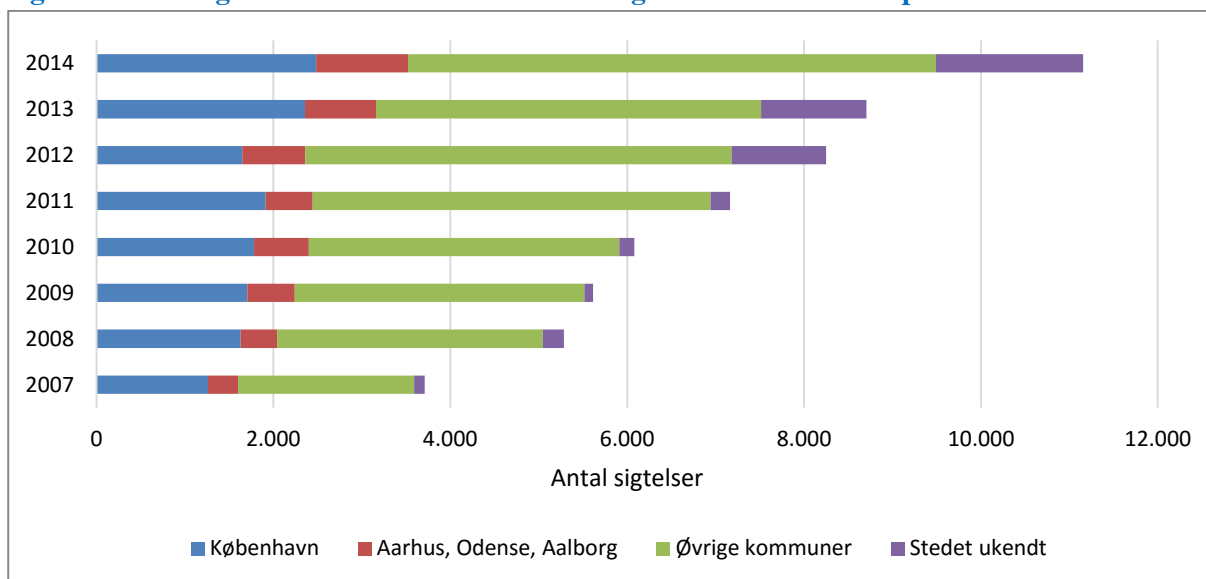


Kilde: Kriminalregistret (KRSI-database)

3.2 Geografi

Datamaterialet om sigtelser indeholder en variabel gerningsstedskommune. Antallet af straffelovssigelser mod turister i København blev i perioden 2007-2014 fordoblet, mens der i Aarhus, Aalborg og Odense og landets øvrige kommuner var tale om en tredobling. Gerningsstedskoden 'ukendt' forekommer betydeligt oftere i 2012, 2013 og navnlig 2014, end i årene 2007-2011, og refererer formentlig til kriminelle forhold på internettet. Mange databedragerisigelser er nemlig påstemplet denne kode.

Figur 3.3 Gerningsstedskommune for straffelovssigelser mod turister i perioden 2007-2014



Kilde: Kriminalregistret (KRSI-database)

Antallet af sigtelser mod turister i København blev i perioden 2007-2014 fordoblet, men relativt set (andelsmæssigt) tegnede kommunen sig for en faldende andel. I 2007 kunne én ud af tre (34 %) straffelovssigelser mod turister således relateres til København, mens det i 2014 kun gjaldt 22 %.

Når Københavns andel i antallet af straffelovssigelser mod turister sammenlignes med *alle* straffelovssigelser, er kommunen stadig overrepræsenteret med 22 % (turister) versus 15 % (alle tilhørsgrupper). Det tyder på, at København stadig tiltrækker relativt mange kriminelle turister, men at disse i højere grad også kaster sig over resten af landet.

3.3 Tidsaspekter

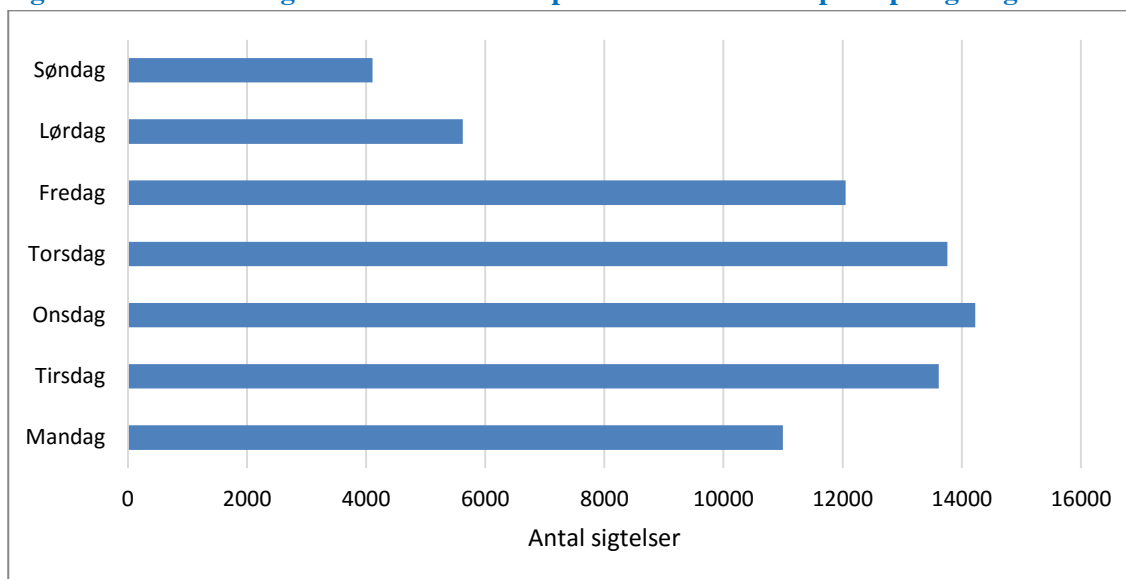
Ved begrebet turister tænker man straks på feriesæsonen. Men er det sådan, at kriminelle turister sigtes hyppigere i ferieperioder? Svaret er nej. Hverken måneds- eller sæsonvis kan man få øje på et mønster, der tyder på en sådan sammenhæng. Det gælder både for hele perioden 2000-2014 og for de enkelte år.

Efterfølgende er der set på uger. Det fluktuerer lidt fra uge til uge, men heller ikke her kan man genkende specifikke begivenheder (f.eks. påske eller Roskildefestival) i statistikken. Kun julen

markerer sig, i og med at der er færre sigtelser (ca. halvt så mange) mod turister i uge 52 end i andre uger. Det kan uden større tvivl forklares med færre anholdelser på fersk gerning og færre afhøringer på grund af færre betjente på arbejde.¹⁵

Forskellene på ugedagene manifesterer sig på samme vis. Der er klart færre sigtelser på weekend-dage (lørdage og søndage) end på hverdage. Også her skyldes det sikkert en kombination af færre anholdelser på fersk gerning og færre afhøringer grundet færre tjenstgørende betjente.¹⁶

Figur 3.4 Straffelovssigtelser mod turister i perioden 2000-2014 opdelt på ugedage



Kilde: Kriminalregistret (KRSI-database)

3.4 Profil

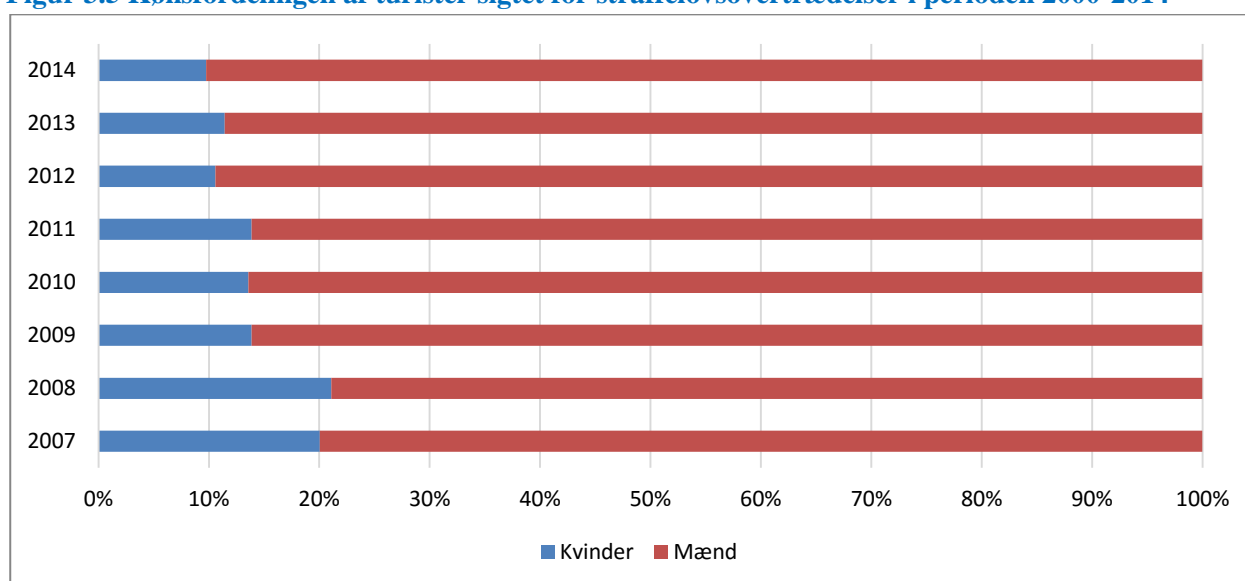
Som nævnt i afsnit 1.5 mangler der fra og med 2007 oplysninger om alder og køn i Danmarks Statistiks datafiler. Dvs. at jeg med afsæt i Danmarks Statistik kun kender de kriminelle turisternes alder og køn i perioden 2000-2006. Et nærmere kig her viser, at langt de fleste turisternes køn i 2005 og 2006 er ukendt; kun for henholdsvis 10 % (2005) og 7 % (2006) af de sigtede er kønnet oplyst. Hvorvidt oplysningerne fra de øvrige år (2000-2004) er pålidelige kan diskuteres. I 2000 og 2001 stod kvinder for 17 % af sigtelserne – en mere eller mindre forventelig andel – men i årene 2002-2004 skulle kvindernes andel kun have været 1-2 %, hvilket ikke forekommer troværdigt. Konklusionen må være, at man af Danmarks Statistiks materiale ikke kan udlede noget om kønnet.

¹⁵ Det samme fænomen gør sig gældende for alle sigtelser. I 2014 var der i gennemsnit 2.108 straffelovssigtelser pr. uge. I uge 52 var antallet kun en tredjedel af det gennemsnitlige antal (714 sigtelser).

¹⁶ Også her gør det samme fænomen sig gældende for alle sigtelser. I 2014 stod lørdage og søndage hver for ca. 5 % af alle straffelovssigtelser, mens hverdage hver især tegnede sig for 15 til 20 %.

Med afsæt i Rigspolitiets data er det muligt at se kønsfordelingen for de turister, der i perioden 2007-2014 blev sigtet for en straffelovsovertrædelse. Det fremgår af figur 3.5, at kvinder i årene 2007-2008 udgjorde ca. 20 % af de sigtede, mens andelen i 2009-2011 faldt til ca. 14 % og i 2012-2014 yderligere til ca. 10 %. Forklaringen på dette fald skal findes i en ændring i herkomstlandet. Som det fremgik af figur 2.5, øges østeuropæernes andel i antallet af straffelovssigtelser kraftigt med årene. Figur 2.6 viste, at kun et begrænset antal lande er ansvarlige for denne vækst, først og fremmest Rumænien, Litauen, Polen og Bulgarien. Kønsfordelingen for de sigtede statsborgere fra disse lande var markant anderledes i perioden 2007-2014. Ved sigtelser mod litauiske statsborgere tegnede kvinder sig for 3 % af forholdene, mens andelen var 8 % for polakker og 12 % for rumæne- re. Kun når det handler om sigtelser mod bulgarske statsborgere, var kvinder i flertal med (56 %).

Figur 3.5 Kønsfordelingen af turister sigtet for straffelovsovertrædelser i perioden 2000-2014

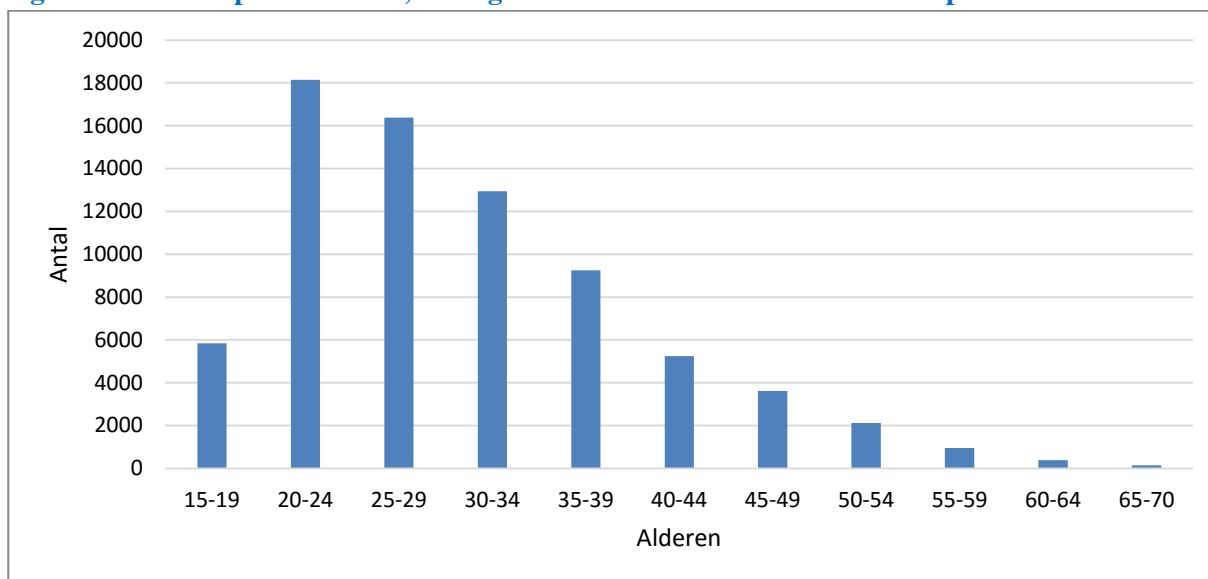


Kilde: Rigspolitiet

Figur 3.6 viser aldersfordelingen med den velkendte alderskurve, der toppe ved 24 år. Når denne kurve sammenlignes med aldersfordelingen for *alle* sigtede i Danmark, viser det sig, at toppen for alle sigtede er 20 år.

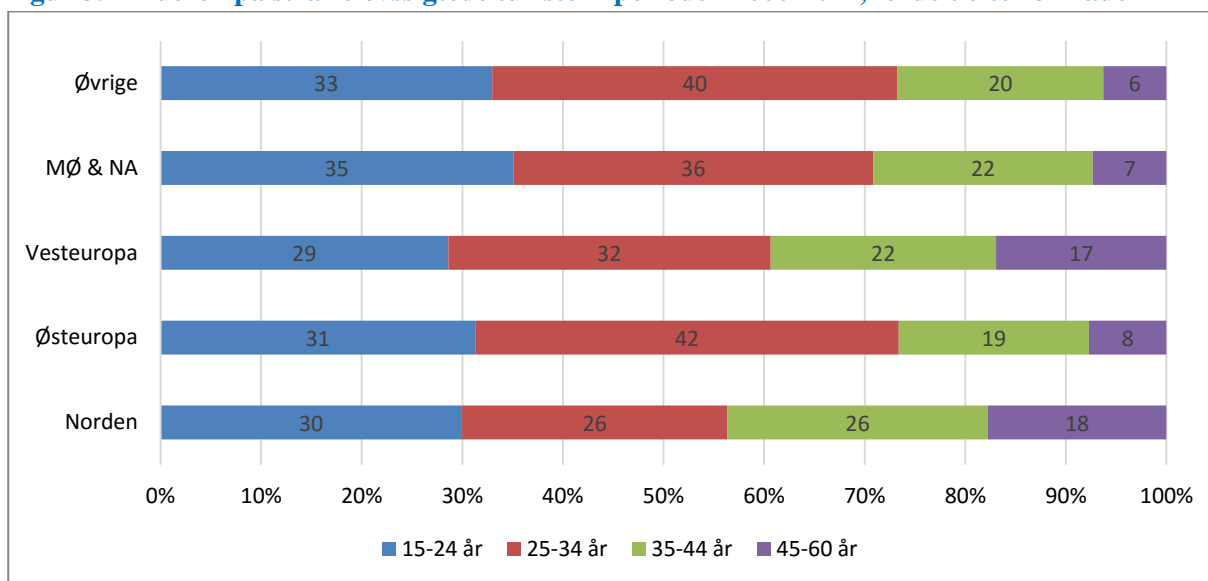
Aldersfordelingen er forskellig fra hjemland til hjemland. Turister fra østeuropæiske lande, Mellemøsten, Nordafrika og de øvrige lande, som er sigtet for en straffelovsovertrædelse i Danmark, er for 71-73 procent vedkommende i aldersklassen 15-34 år. Dette gælder ikke for kriminelle turister fra nordiske lande og Vesteuropa, af hvilke 56-61 % af de sigtede er 15-34 år (se også figur 3.7).

Figur 3.6 Alderen på de turister, der sigtedes for straffelovsovertrædelser i perioden 2000-2014



Kilde: Kriminalregistret (KRSI-database) for 2000-2006 og Rigspolitiet for 2007-2014

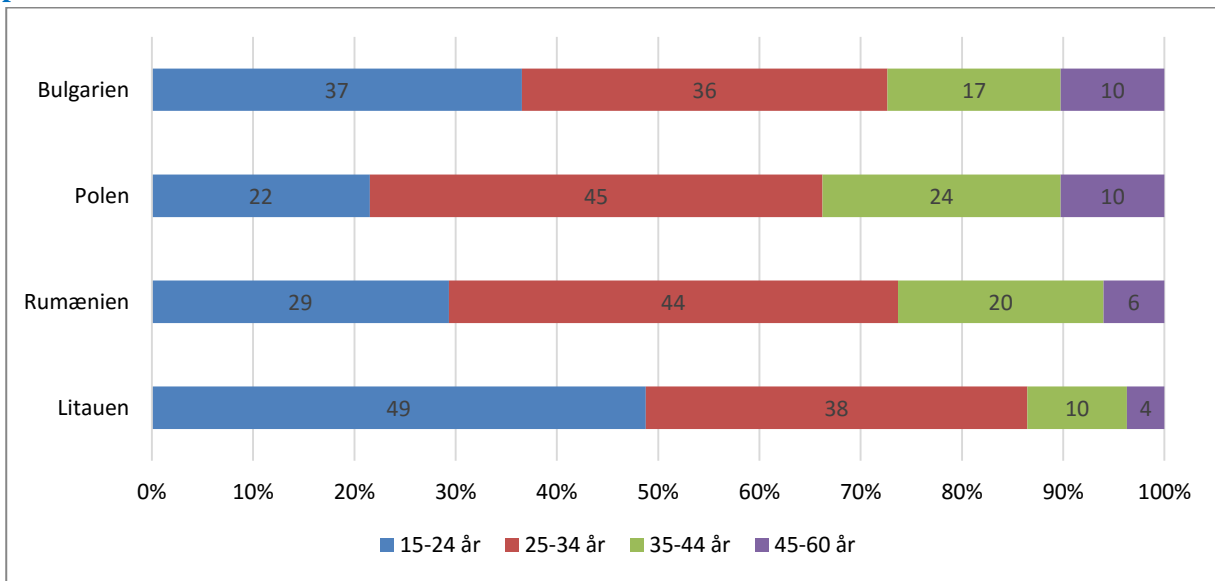
Figur 3.7 Alderen på straffelovssigtede turister i perioden 2000-2014, fordelt efter område



Kilde: Kriminalregistret (KRSI-database) for 2000-2006 og Rigspolitiet for 2007-2014

Det viser sig desuden, at straffelovssigtede turister fra Litauen er yngre end sigtede fra Bulgarien, Rumænien og Polen. Det kan ses i figur 3.8. Også gennemsnitsalderen indikerer en sådan forskel. Gennemsnitsalderen for litauere er 27 år, mens den for bulgarere, rumænere og polakker er henholdsvis 29, 30 og 32 år.

Figur 3.8 Aldersfordeling for straffelovssigtede turister fra Litauen, Polen, Rumænien og Bulgarien i perioden 2000-2014

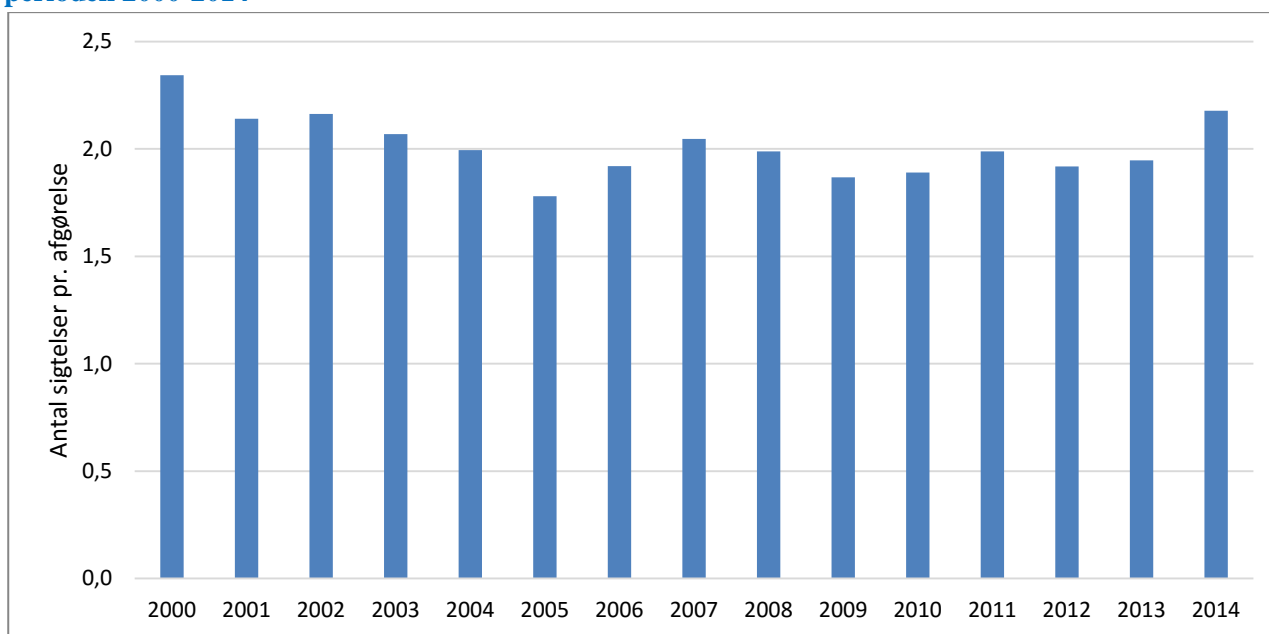


Kilde: Kriminalregistret (KRSI-database) for 2000-2006 og Rigspolitiet for 2007-2014

Straffelovsafgørelser

Som beskrevet i afsnit 1.5 er statistikenheden ved sigtelser ikke den samme som ved afgørelser. Hvis en person er sigtet for flere forhold, bliver disse behandlet som en samlet pakke, dvs. med én afgørelse. Anklagemyndigheden udvælger et hovedforhold – som regel det alvorligste – i et sagskompleks, og under dette forhold registreres afgørelsen. I gennemsnit var der i perioden 2000-2014 to sigtelser pr. afgørelse. Figur 4.1 viser, at dette forholdstal svingede lidt fra år til år, men udsvinget var ikke særlig stort.

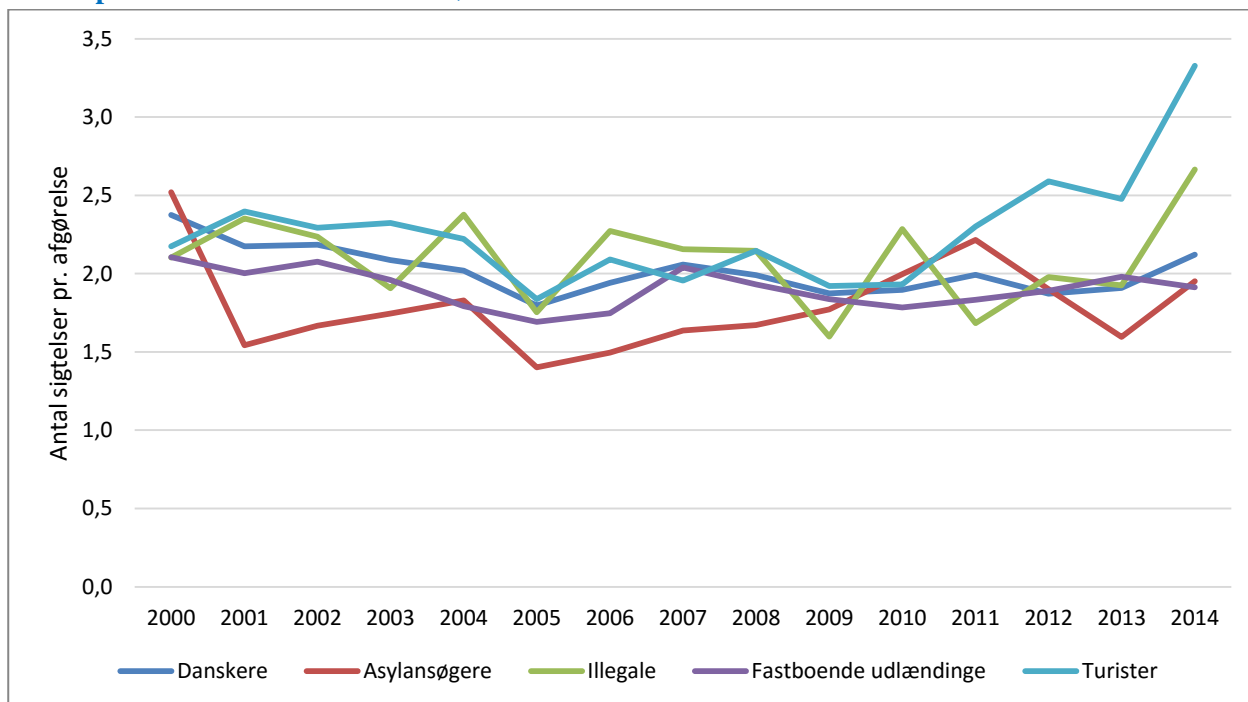
Figur 4.1 Forholdet mellem antallet af sigtelser og afgørelser om straffelovsovertrædelser i Danmark i perioden 2000-2014



Kilde: Kriminalregistret (KRSI- og KRAF-database)

Forholdet mellem sigtelser og afgørelser er stort set ens for de forskellige forholdsgrupper (se figur 4.2). Asylansøgerne ligger de fleste år lidt under gennemsnittet på 2. Det gennemsnitlige forholdstal for asylansøgere lå i perioden 2000-2014 på 1,8. Sidst i denne periode fremkommer der imidlertid markante afvigelser fra gennemsnittet. Forholdstallet for illegale indvandrere er nu oppe på 2,7 og for turister på 3,3. Forklaringen på turisternes høje forholdstal er allerede givet i afsnit 3.1, hvor det blev omtalt, at antallet af bedragerisigtelser steg markant i 2014, og at denne udvikling skyldtes mange (data)bedragerisager med formentlig én og samme gerningsmand. Når en person sigtes for mange forhold, er det naturligt, at forholdstallet mellem sigtelser og afgørelser stiger.

Figur 4.2 Forholdet mellem antallet af sigtelser for og afgørelser om straffelovsovertrædelser i Danmark i perioden 2000-2014 efter tilhørsforhold



Kilde: Kriminalregistret (KRSI- og KRAF-database)

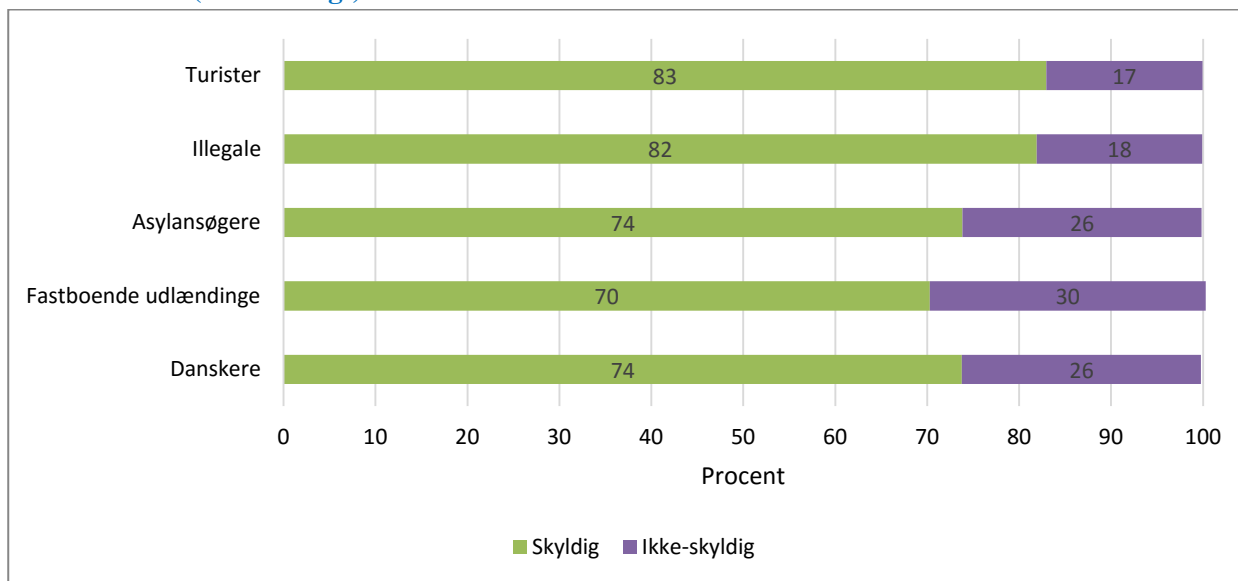
4.1 Skyldspørgsmålet

En afgørelse giver indblik i spørgsmålet om, hvorvidt den sigtede er skyldig (i lovens forstand), og i, hvilken straf der i så fald pålægges. En person betragtes som ikke-skyldig, når der sker påtaleopgivelse eller frifindelse. Ved alle andre afgørelser, såsom bøder, frihedsstraffe eller tiltalefrafald, betragtes personen som skyldig.

I perioden 2000-2014 blev 74 % af de sigtede personer kendt skyldige, mens 26 % ikke blev fundet skyldige. Hvis en person ikke er fundet skyldig, er årsagen oftest, at anklagemyndigheden har opgivet sigtelsen: I 88 % af alle ikke-skyldig-afgørelser blev påtale opgivet, mens kun 12 % skyldtes en frifindelse i retten.

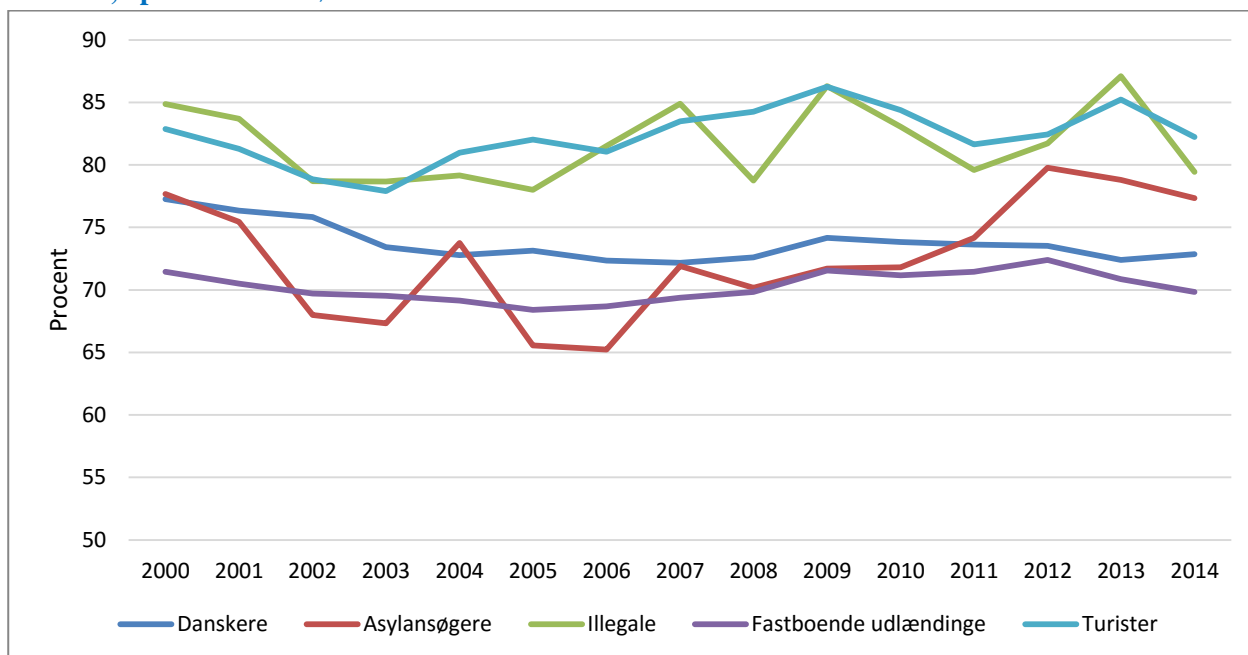
Forholdet mellem skyldig og ikke-skyldig var mere eller mindre konstant i perioden 2000-2014. Men en nøjere gennemgang af sigtedes tilhørsforhold og skyldsspørgsmålet afslører imidlertid interessante forskelle. Turister og illegale indvandrere blev langt oftere fundet skyldige end danskere, fastboende udlændinge og asylansøgere (se figur 4.3). Denne forskel mellem turister og illegale indvandrere på den ene side og danskere, fastboende udlændinge og asylansøgere på den anden side optræder i alle årene 2000-2014 (se figur 4.4).

Figur 4.3: Procentandel fundet skyldige i straffelovsovertrædelser inddelt efter tilhørsforhold i perioden 2000-2014 (sammenlagt)



Kilde: Kriminalregistret (KRAF-database)

Figur 4.4: Procentandel af sigtede, der i perioden 2000-2014 blev fundet skyldige i en straffelovsovertrædelse, opdelt efter tilhørsforhold



Kilde: Kriminalregistret (KRAF-database)

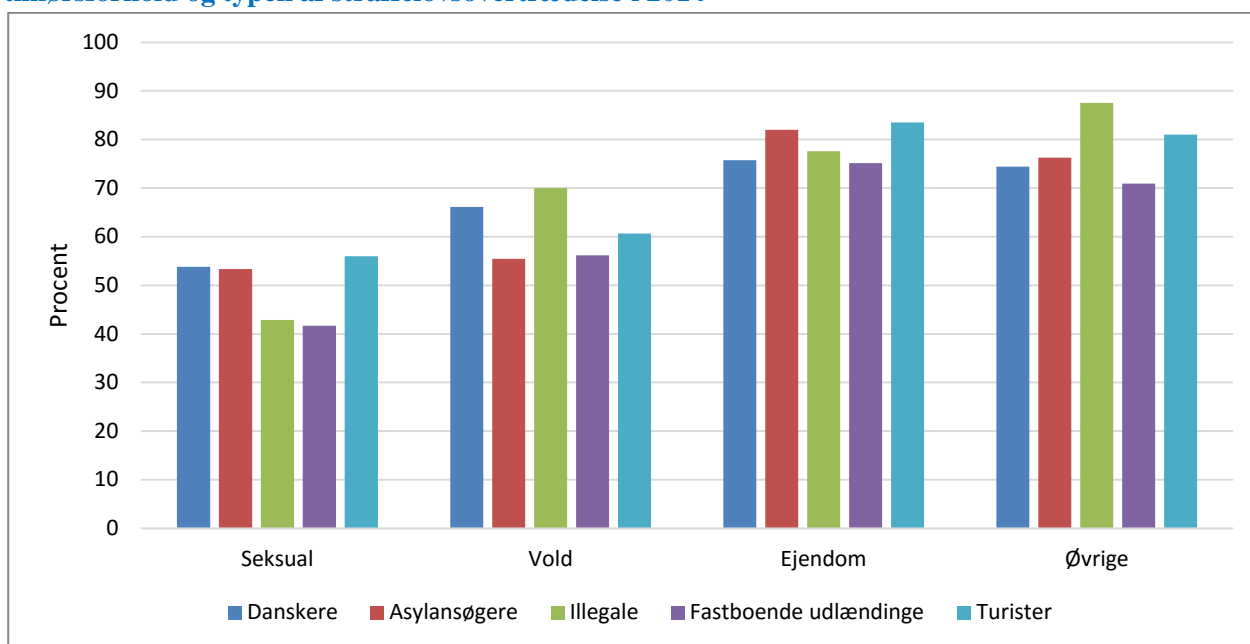
4.2 Typer af straffelovsovertrædelser og skyldspørgsmålet

For nærmere at undersøge den relativt høje andel af illegale indvandrere og turister, der er fundet skyldige i en straffelovsovertrædelse, kan man se på de forskellige kategorier af lovovertrædelser. Straffeloven kan inddeles i fire hovedområder: seksual-, volds-, ejendoms- og øvrige straffelovsfor-

brydelser. Det viser sig, at illegale indvandrere er overrepræsenteret i kategorien øvrige straffelovsovertrædelser, mens turister er overrepræsenteret i kategorien ejendomsforbrydelser. Det er netop de to kategorier, i hvilke sigtede forholdsvis ofte bliver fundet skyldige.

Når skyldspørgsmålet opgøres efter straffelovsovertrædelsestype, forsvinder forskellene mellem tilhørsgrupperne til dels (se figur 4.5). Figur 4.5 afslører ikke mønstre, der peger i én retning. Turister ligger f.eks. i den lave ende ved voldsforbrydelser, men øverst ved ejendomsforbrydelser. Det er mere sandsynligt, at de små forskelle er tilfældige, end at de peger på indholdsmæssige forskelle mellem tilhørsgrupperne.

Figur 4.5: Procentandel af sigtede, der er fundet skyldige i en straffelovsovertrædelse, fordelt efter tilhørsforhold og typen af straffelovsovertrædelse i 2014

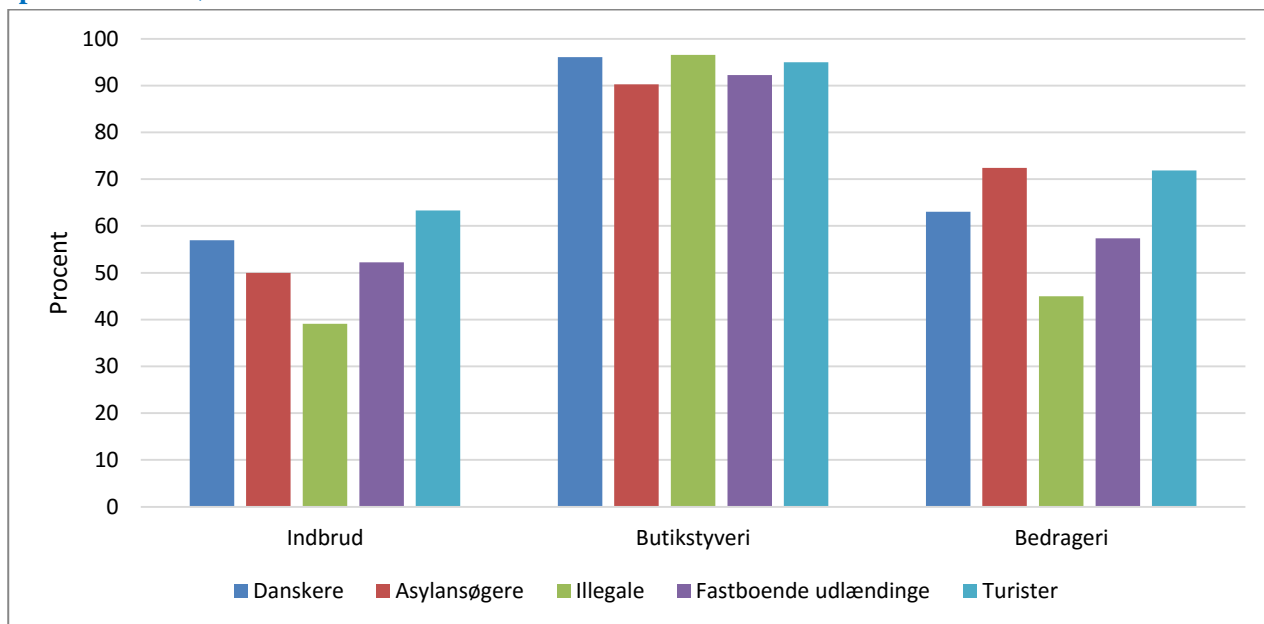


Kilde: Kriminalregistret (KRAF-database)

For tre typer ejendomsforbrydelser er det blevet undersøgt, hvorvidt positiv eller negativ diskrimination spiller en rolle for skyldspørgsmålet: indbrud (i både private boliger og erhvervsjendomme), butikstyveri og bedrageri (inklusive databedrageri). Disse ejendomsforbrydelser er udvalgt af statistiske årsager, nemlig for at nå op på et tilstrækkeligt antal dømte personer.

Figur 4.6 viser – igen – at der ikke er særligt store forskelle i skyldspørgsmålet blandt tilhørsgruppe. Undtagelsen er illegale indvandrere og indbrud/bedrageri. Relativt set bliver illegale indvandrere sjældnere fundet skyldige end personer fra andre tilhørsgrupper. Det kan skyldes, at illegale indvandrere oftere sigtes på et spinkelt grundlag, men det kan også være en tilfældighed, der bunder i denne gruppes beskedne omfang.

Figur 4.6: Procentandel af sigtede, der i 2014 blev fundet skyldige i indbrud, butikstyveri og bedrageri, opdelt efter tilhørsforhold



Kilde: Kriminalregistret (KRAF-database)

4.3 Strafmåling

Når en person er fundet skyldig i én eller flere straffelovsovertrædelser, kan sagen afgøres enten af anklagemyndigheden eller ved domstolen. Anklageren kan beslutte sig til tiltalefrafald (med eller uden vilkår), hvis det ikke skønnes opportunt at rejse tiltalen, f.eks. på grund af forholdets ringe strafværdighed eller sigtedes unge alder (mindreårig).¹⁷ Anklageren kan også udstikke et bødeforlæg. Hvis sigtede betaler bøden, er sagen dermed afsluttet. I modsat fald fører sagen til et retsmøde ved domstolen. Anklageren kan også beslutte at rejse tiltale, hvorefter sagen afgøres i retten.

Når sigtede/tiltalte er fundet skyldig, kan afgørelserne inddeles i fire hovedkategorier: frihedsstraf, bøde, tiltalefrafald og øvrige afgørelser. En frihedsstraf kan være helt eller delvist betinget, hvilket vil sige, at man ikke skal afsone straffen, medmindre man begår ny kriminalitet eller overtræder de regler, som dommeren har fastsat. En betinget dom er ofte på et eller to år. Hvis man i denne periode begår ny kriminalitet, idømmes man en straf for både den gamle og den nye sag.¹⁸

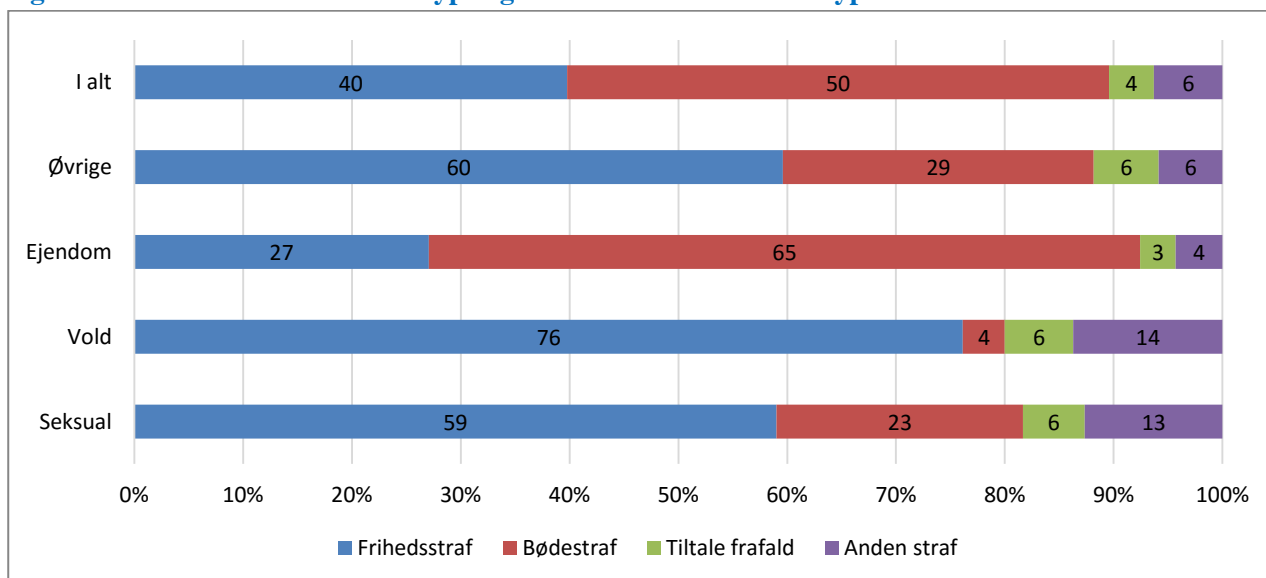
Når der er tale om en kombineret straf – f.eks. frihedsstraf samt bøde – medregnes den under den strengeste del. Det vil i dette eksempel sige frihedsstraf.

¹⁷ I modsætning til påtaleopgivelse skønner anklagemyndigheden ved tiltalefrafald, at sagen kan føre til domfældelse, men anser det ikke for opportunt at rejse tiltalen. Tiltalefrafald kan gives uden og med vilkår og betragtes som en sanktion. I tilfælde af vilkår skal sigtede afgive en uforbeholden tilståelse i retten, og retten skal godkende vilkårene (Kruize, 2004, s. 142).

¹⁸ <http://www.dkr.dk/straf>

Figur 4.7 viser, at i 40 % af de afgørelser om straffelovsovertrædelser, hvor sigtede/tiltalte er fundet skyldig, idømmes vedkommende en (betinget) frihedsstraf. Bødestraf står for halvdelen af afgørelserne. Straftypen har en klar sammenhæng med typen af straffelovsovertrædelser. Ejendomsforbrydelser afgøres oftest med en bødestraf, mens volds- og seksualforbrydelser samt øvrige straffelovsovertrædelser for det meste ender med en (betinget) frihedsstraf.

Figur 4.7: Forholdet mellem strafstype og straffelovsovertrædelsestype i 2014

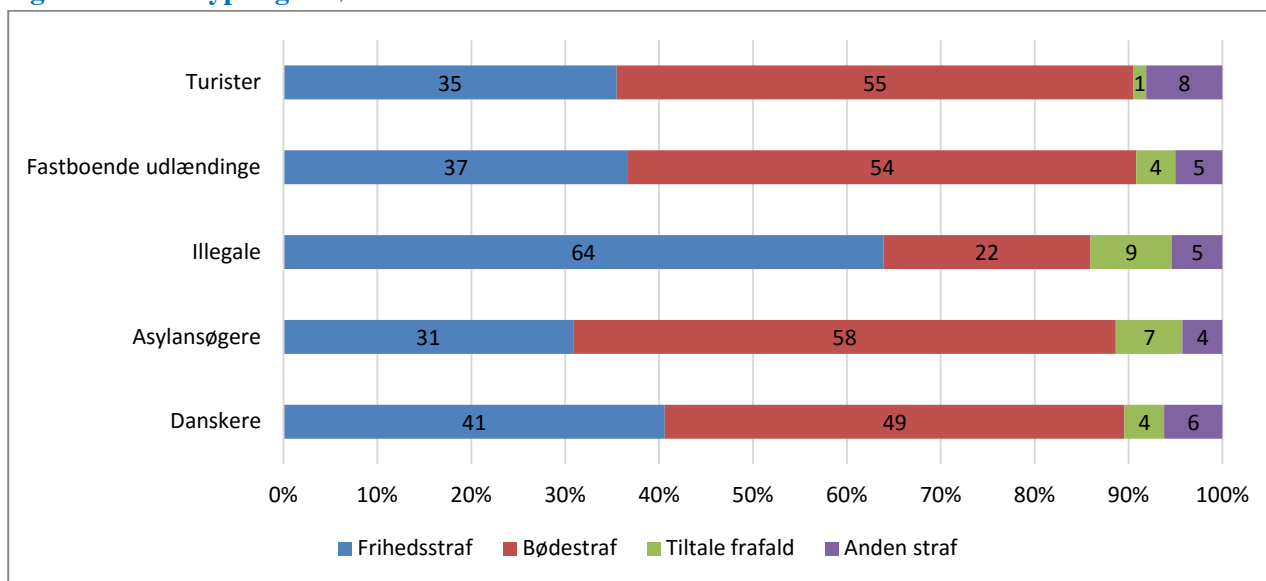


Kilde: Kriminalregistret (KRAF-database)

Figur 4.8 viser, at fordelingen i strafstype stort set er uafhængig af tiltaltes tilhørsforhold til Danmark. Undtagelsen er illegale indvandrere, som meget oftere idømmes frihedsstraf end de andre tilhørsgrupper. Det skyldes sandsynligvis deres illegale status. Man kan spekulere over, hvorfor denne status ofte fører til en frihedsstraf, men det er ikke undersøgt nærmere.

Kriminelle turister straffes lidt oftere end danskere med bøde. Årsagen er, at turisterne hyppigere end danskere tiltales for ejendomsforbrydelser, der som regel ender med bødestraf. Hvis vi kun medtager ejendomsforbrydelser, får vi det omvendte resultat: For disse bliver 32 % af turisterne idømt fængsel, mens det samme kun gælder for 27 % af danskerne.

Figur 4.8: Straftype og tilhørsforhold i 2014



Kilde: Kriminalregistret (KRAF-database)

4.4 Frihedsstraf

Varetægtsfængsling finder som hovedregel sted, når der foreligger begrundet mistanke om, at sigtede har begået en lovovertrædelse med en strafferamme på mindst 1½ år. Derudover kræves der en risiko for, at personen flygter, begår ny kriminalitet eller besværliggør efterforskningen. Varetægtsfængsling kan også ske, når lovovertrædelsen har en sådan grovhed, at den sigtede ikke bør være på fri fod. Endelig findes der en særlig regel om varetægtsfængsling af udlændinge, jf. udlændingelovens § 35, stk. 1.¹⁹

Der blev i 2014 gennemført 4.841 varetægtsfængslinger for straffelovsovertrædelser (Rigsadvokaten, 2015), men disse oplysninger udspecificeres ikke til sigtedes tilhørsforhold til Danmark. Kriminalforsorgens publikation Statistik 2014 oplyser, at 27,1 % af de indsatte i Københavns Fængsler²⁰ var udlændinge, her defineret som turister, asylansøgere og illegale indvandrere (personer uden

¹⁹ Udlændingelovens § 35, stk. 1, lyder: ”En udlænding kan varetægtsfængsles, når der er bestemte grunde til at anse varetægtsfængsling for nødvendig for at sikre udlændingens tilstedeværelse under sagen og under eventuel appel, indtil en eventuel bestemmelse om udvisning kan fuldbyrdes, og når:

1. Udlændingen ikke har fast bopæl her i landet, og der er begrundet mistanke om, at udlændingen har begået en lovovertrædelse, der kan medføre udvisning efter §§ 22-24.
2. Udlændingen er indrejst i strid med et indrejseforbud.”

²⁰ Indsatte i Københavns Fængsler er først og fremmest varetægtsfængslede fra Københavnsområdet, som venter på at få deres sag behandlet i retten. Men her sidder også personer, der afsoner kortere frihedsstraffe, og som venter på at blive overført til et afsoningsfængsel (<http://www.koebenhavnsfaengsler.dk/>).

cpr-nummer og uden tilknytning til Danmark). I arresthusene udgjorde udlændinge i 2014 17,1 %.²¹ Disse procenttal (27,1 og 17,1 %) tyder på, at turister, asylansøgere og illegale indvandrere forholdsvis oftere end danskere og fastboende udlændinge varetægtsfængsles med afsæt i udlændinge-loven. Turisternes, asylansøgernes og de illegale indvandreres andel i varetægtsfængslingerne er ca. dobbelt så stor som deres andel i sigtelserne.

Det er i KRAF-databasen muligt at se, om en frihedsstraf er udstået i løbet af varetægtsfængslingen. Dette gjaldt for 194 varetægtsarrestanter, og også her er turister, asylansøgere og illegale indvandre-re klart overrepræsenterede i forhold til danskere og fastboende udlændinge (se også tabel 4.1).

Tabel 4.1: Ubetingede frihedsstraffe udstået ved varetægtsfængsling i 2014 fordelt på nationalt tilhørsforhold

	Antal ubetingede frihedsstraffe	Antal ubetingede frihedsstraffe udstået ved varetægt	Procentdel af ubetingede frihedsstraffe udstået ved varetægt
Danske statsborgere	5.676	69	1,2 %
Asylansøgere	192	11	5,7 %
Illegale indvandrere	355	21	5,9 %
Fastboende udlændinge	1.084	20	1,8 %
Turister	931	73	7,8 %
I alt	8.238	194	2,4 %

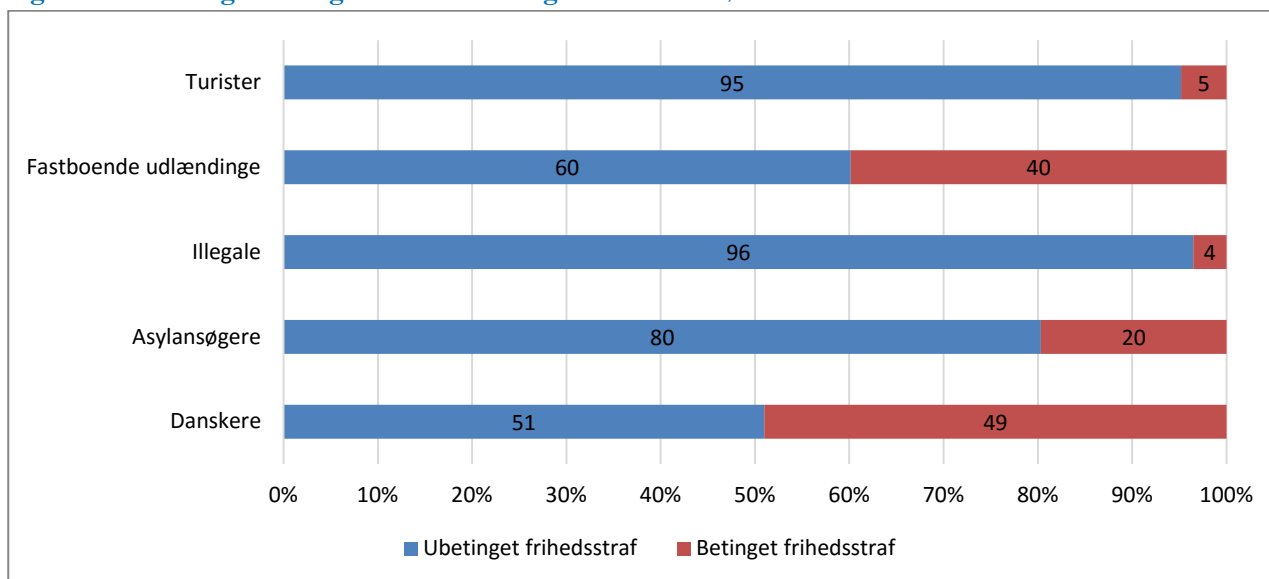
Kilde: Kriminalregistret (KRAF-database)

Som sagt kan en frihedsstraf være helt eller delvist betinget, hvilket i 2014 gjaldt for 43 % af alle frihedsstraffe.²² Af figur 4.9 fremgår det dog tydeligt, at turisternes og illegale indvandreres frihedsstraffe næsten aldrig gøres betingede, hvilket nok skyldes, at de ikke bor i Danmark, og at det dermed er svært eller umuligt at holde øje med, om de begår ny kriminalitet eller overtræder pålagte regler. Dette gælder i mindre grad for asylansøgere, men også for denne gruppe er frihedsstraffene overvejende ubetingede. Hvad angår fastboende udlændinge, nærmer fordelingen sig danskernes.

²¹ I arresthusene, herunder Københavns Fængsler, sidder især varetægtsfængslede, hvis sag er under efterforskning eller behandling. Desuden benyttes arresthusene i et vist omfang til afsoning af kortere straffe (<http://www.kriminalforsorgen.dk/>).

²² Delvist betingede frihedsstraffe er medregnet under ubetingede straffe.

Figur 4.9: Ubetinget/betinget frihedsstraf og nationalt tilhørsforhold i 2014



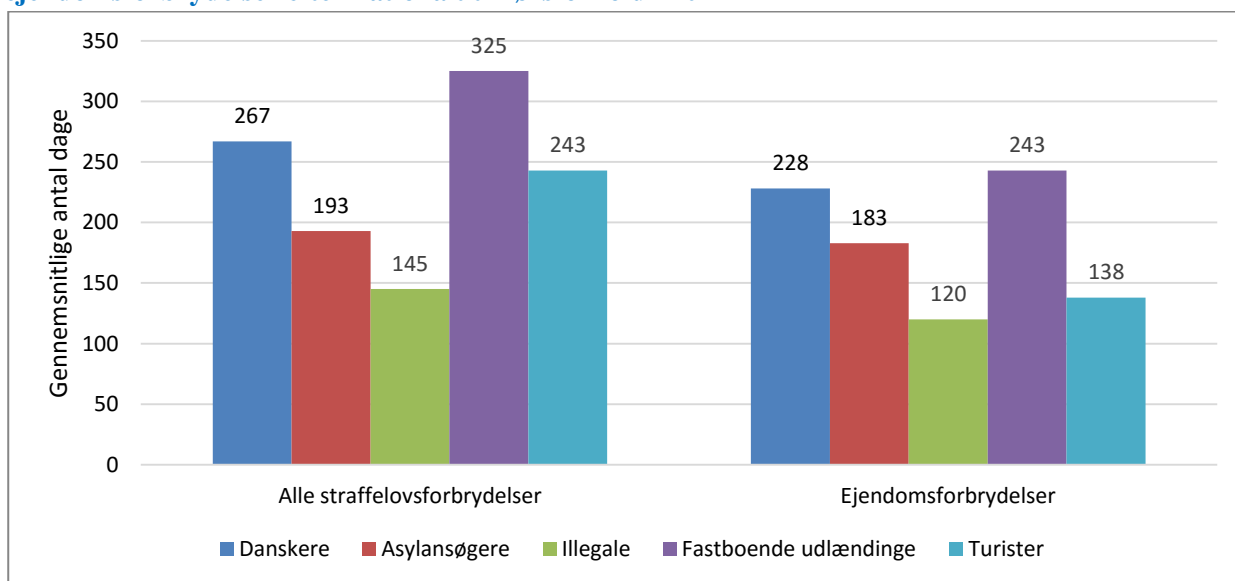
Kilde: Kriminalregistret (KRAF-database)

En sidste måde at anskue frihedsstraffene er ved det gennemsnitlige antal fængselsdage. Ifølge figur 4.10 afsoner fastboende udlændinge og danskere det højeste gennemsnitlige antal fængselsdage, både ved alle straffelovsforbrydelser og specifikt ved ejendomsforbrydelser. Turister følger trop ved alle straffelovsforbrydelser, men ligger i bund ved ejendomsforbrydelser. Denne forskel kan forklares med turisternes meget høje gennemsnitsantal ved øvrige straffelovsforbrydelser (828 dage i gennemsnit). Årsagen er turisternes hyppige indblanding i narkotikakriminalitet.

At turister og illegale indvandrere (og til dels asylansøgere) i gennemsnit straffes med færre dage ved ubetingede fængselsstraffe forklares formentlig med det faktum, at deres straffe næsten aldrig gøres betingede. Dette sker nemlig typisk ved mildere frihedsstraffe.²³ Når også de mildere frihedsstraffe, som turister og illegale indvandrere idømmes, er ubetingede, må det gennemsnitlige antal fængselsdage blive lavere.

²³ Denne påstand bekræftes også af statistikken. Det gennemsnitlige antal dage ved en betinget frihedsstraf (alle straffelovsforbrydelser) er 67 for danskere (mod 267 dage ved en ubetinget frihedsstraf) og 64 for fastboende udlændinge (mod 325 dage ved en ubetinget frihedsstraf).

Figur 4.10: Det gennemsnitlige antal fængselsdage ved ubetingede frihedsstraffe for straffelovs- og ejendomsforbrydelser efter nationalt tilhørsforhold i 2014



Kilde: Kriminalregistret (KRAF-database)

Perspektivering

I dette afsluttende kapitel perspektiveres resultaterne fra den statistiske analyse af turisternes andel i antallet af sigtelser for og afgørelser om straffelovskriminalitet i Danmark i perioden 2000-2014. Først præsenteres de vigtigste resultater. Dernæst fortolkes de med afsæt i litteraturen, dels om politiets og retssystemets arbejdsmetoder, dels om omrejsende kriminelles motivation til at begå kriminalitet i Nord- og Vesteuropa.

5.1 Oversigt over resultaterne af den statistiske analyse

Analysens mest centrale resultat er, at turisternes andel i antallet af sigtelser og afgørelser er steget markant i perioden 2000-2014. I starten af 2000-årene stod turister for ca. 2.500 straffelovssigtelser, hvilket svarede til omtrent 2 %. Dette antal voksede til godt 3.000 i 2005/6, altså ca. 3 %. Siden 2007 er turisternes andel endda steget drastisk: Fra 4 % i 2007, 6 % i 2008/11, 8 % i 2012/13 og til 10 % i 2014. Det sidste tal svarede til hele 11.157 straffelovssigtelser.²⁴

Det er iøjnefaldende, at den drastiske stigning falder sammen med EU's østudvidelse og udvidelsen af Schengenområdet. Østudvidelsen fra 2004 havde kun en begrænset effekt, men Bulgariens og Rumæniens optagelse i EU i 2007 og Schengenrådets østudvidelse i 2007/8 ser ud til at have haft en dramatisk indflydelse. Analysen viser, at væksten i turisternes kriminalitet udelukkende kan tilskrives østeuropæere, hvilket styrker antagelsen om en stærk sammenhæng med østudvidelserne.

Det er dog ikke statsborgere fra alle østeuropæiske lande, der er ansvarlige. Især fire lande skiller sig ud, med Rumænien i spidsen. Antallet af straffelovssigtelser mod turister fra Rumænien er steget meget voldsomt siden 2007/8, og i 2014 tegnede de sig med 6.107 sager for 55 % af alle sigtelser mod kriminelle turister. Et godt stykke efter følger statsborgere fra Litauen med 1.763 sigtelser i 2012 og ca. 1.300 i 2013/14. Antallet af straffelovssigtelser mod polske turister kulminerede i 2008 med 1.081 tilfælde og stabiliserede sig på ca. 800 i de efterfølgende år. I 2014 faldt tallet til lidt over 500. For bulgarere steg tallet også fra 2007, men udviklingen har i de efterfølgende år stabiliseret sig på et niveau mellem 200 og 400 sigtelser.

Turisterne sigtes hovedsagelig for ejendomsforbrydelser. I 2014 lå 92 % af sigtelserne således i denne kategori. Halvdelen af ejendomsforbrydelserne betegnes som tyveri, mens indbrud i 2014 udgjorde 18 %. I løbet af perioden 2000-2014 har der været relativt færre tyverisigtelser, men flere indbrudssigtelser. Bedrageri er en kategori for sig selv, og mens andelen af bedragerisigtelser i peri-

²⁴ Stigningen fra 2013 til 2014 skyldes ikke et større antal sigtede turister, men at antallet af sigtelser pr. turist steg. I de andre år skyldtes det øgede antal sigtelser en tilsvarende stigning i antallet af turister.

oden 2000-2013 gik lidt op og ned, steg den markant i 2014. Dette skyldes de mange (data)bedragerisager, hvor de samme gerningsmænd sigtes.

De turister, der sigtes for straffelovskriminalitet i Danmark, svarer til den velkendte lovbryderprofil: yngre mænd. Mændenes andel steg endda i perioden 2007-2014 fra 80 til 90 %. København stod for forholdsvis mange sigtelser mod turister, men kommunens andel er faldet fra 34 % i 2007 til 22 % i 2014.

En sigtet er ikke nødvendigvis skyldig. Anklagemyndigheden eller domstolen afgør dette, eller rettere sagt: Den finder den sigtede skyldig eller ikke-skyldig. Turister, som i perioden 2000-2014 blev sigtet for en eller flere straffelovsovertrædelser, blev i 80-85 % af sagerne fundet skyldige. Dermed kendes turister hyppigere skyldige end danskere og fastboende udlændinge. Det skyldes, at turister relativt oftere sigtes for ejendomsforbrydelser. Når der kontrolleres for forbrydelsestype, udjævnes forskellen.

Forskellene i strafudmålingen for turister og andre nationale tilhørsgrupper kan også langt hen ad vejen forklares med typen af forbrydelser. Der findes imidlertid to markante forskelle mellem turister på den ene side og danskere og fastboende udlændinge på den anden side.

Den første forskel finder vi på andelen af betingede henholdsvis ubetingede frihedsstraffe. For danskeres vedkommende er omkring halvdelen af frihedsstraffene betingede, og de skal altså ikke afsone straffen, hvis de overholder dommens betingelser. For fastboende udlændinge er andelen af betingede frihedsstraffe ca. 40 %. For turister er frihedsstraffene derimod næsten udelukkende ubetingede; de skal afsone straffen. Det skyldes sikkert, at de ikke bor i Danmark, og at det dermed er svært at kontrollere, om de begår ny kriminalitet eller overtræder pålagte regler.

Den anden forskel findes ved det gennemsnitlige antal fængselsdage ved en ubetinget frihedsstraf. Her ligger turister under niveauet for danskere og fastboende udlændinge. Forklaringen er, at det typisk er mildere frihedsstraffe, der gøres betingede, og når turisternes mildere frihedsstraffe er ubetingede, må det gennemsnitlige antal fængselsdage blive lavere.

5.2 Udlændinge med forskellig tilknytning til Danmark

Udlændinges overrepræsentation i kriminalstatistikken er jævnligt genstand for (politisk) debat, men ofte er det uklart, hvad begrebet udlænding præcis dækker over. Denne undersøgelse opererer med fire typer udlændinge: asylansøgere, illegale indvandrere, turister og fastboende udlændinge. Undersøgelsens fokus er på kriminelle turister; dvs. personer, der opholder sig lovligt i Danmark uden at have en fast adresse i landet.

Man kan kun have status som asylansøger i en begrænset periode. De pågældende bliver efterfølgende enten fastboende udlændinge eller illegale indvandrere. Antallet af asylansøgere kan svinge betydeligt fra år til år, men sigtelsesstatistikken indikerer, at asylansøgere langt hyppigere sigtes for

straffelovskriminalitet end fastboende udlændinge. I løbet af perioden 2000-2014 minder fastboende udlændinges sigtelsesrisiko i højere og højere grad om danske statsborgeres (se også Danmarks Statistik, 2015).²⁵ Vi kender ikke antallet af illegale indvandrere, men med afsæt i et skøn fra Rockwoolfondens Forskningsenhed ser det ud til, at de relativt oftere sigtes for straffelovskriminalitet end fastboende udlændinge.

I de sidste par år (2012-2014) har omtrent 75 % af alle straffelovssigelser været rejst mod danske statsborgere og 25 % mod udlændinge. Ca. halvdelen af udlændingene bor fast i Danmark, mens en tredjedel er turister. Resten er enten asylansøgere eller illegale indvandrere. De udlændinge, der sigtes for straffelovskriminalitet, hører hjemme i forskellige verdensdele. Fastboende udlændinge stammer hovedsagelig fra Mellemøsten, Nordafrika og Østeuropa, asylansøgere fra Mellemøsten og turister og illegale indvandrere fra Østeuropa.

Antallet af sigtelser mod udenlandske statsborgere er stigende, og det skyldes først og fremmest kriminelle turister. De fastboende udlændinge vokser i antal, men deres sigtelsesrisiko falder, og disse to tendenser opvejer hinanden. Kan vi så konkludere, at turister står bag en større andel af den kriminalitet, der begås i Danmark? Muligvis, men der kan også være alternative forklaringer.

5.3 Etniske minoriteter og kriminalitet

I de fleste nord- og vesteuropæiske lande begyndte debatten om etniske minoriteters overrepræsentation i kriminalstatistikken i 1980'erne og 1990'erne. Således også i Danmark. I 1995 publicerede rigspolitichefen en analyse af henholdsvis danske og udenlandske statsborgeres kriminalitet, og allerede på dette tidspunkt viste der sig en voldsom overrepræsentation af udenlandske statsborgere i statistikkerne. Dette billede blev nuanceret i en undersøgelse af Danmarks Statistik (under anvisning af en arbejdsgruppe under Justitsministeriet) med afsæt i lovovertrædelser begået i 1995.²⁶ Konklusionen af Danmarks Statistiks analyse var, at unge mænd af udenlandsk herkomst udgjorde en særlig kriminel gruppe – navnlig de unge efterkommere (DKR, 1998, s. 8).

Danmarks Statistik påpeger i sine analyser, at det er vigtigt at korrigere kriminalitetshyppigheden for alder, eftersom størstedelen af al kriminalitet begås af unge mellem 15 og 30 år (Plovsing, 2004). En del af forskellen kan forklares med de etniske minoriteters socioøkonomiske forhold. Andre forklaringer kan f.eks. være kulturkonflikter, tilpasningsproblemer, diskrimination eller stempning (DKR, 1998). Disse mulige forklaringer har imidlertid ikke ret stor betydning i forhold til

²⁵ Det ses også på andre områder, f.eks. uddannelse. Andelen af unge mænd med indvandrerbaggrund i ghettoområder, der har fået en gymnasial uddannelse, er steget fra 12 % i 2008 til 30 % sidste år. For unge kvinder er der tale om en stigning fra 23 til 45 % med en gennemført gymnasial uddannelse (kilde: <http://politiken.dk/indland/uddannelse/ECE3275912/langt-flere-unge-fra-ghettoen-bliver-studenter/>).

²⁶ Siden da har Danmarks Statistik årligt berettet om kriminalitet og national oprindelse. Fra og med 2007 har Danmarks Statistik udgivet publikationen ”Indvandrere i Danmark”. Denne publikation indeholder også et kapitel om kriminalitet.

kriminelle turister. En sidste og ofte påpeget forklaring er selektion. Ifølge denne teori er forskellen i kriminalitetshyppigheden i realiteten mindre, end statistikken giver udtryk for: Borgerne, politiet og retssystemet har nemlig større opmærksomhed på minoriteternes adfærd, og dermed opdages flere forbrydelser begået af disse befolkningsgrupper.

Der findes kun få empiriske studier af dansk politis arbejdsmetoder over for udlændinge. Holmberg og Kyvsgaard (2003) peger på to relevante danske studier, navnlig Ansel-Henry & Jespersen (2003) og Holmberg (2003).²⁷ Begge studier er baseret på kvalitative metoder (observationer og interviews), og konklusionerne er enslydende: Politibetjente fokuserer på *the usual suspects*, og unge med indvandrerbaggrund passer godt på denne profil. Som Kyvsgaard (2001) skriver, er der blevet tilføjet et femte kendetegn for de typiske mistænkte: De er ikke kun (1) unge, (2) fattige, (3) mænd, (4) fra storbyerne, men har også (5) et andet etnisk tilhørsforhold.

Holmberg og Kyvsgaard (2003) forsøger at besvare spørgsmålet om, hvorvidt personer med udenlandsk oprindelse diskrimineres i det danske retssystem. De konkluderer, at det er meget muligt, at etniske minoriteters overrepræsentation i kriminalstatistikken til dels skyldes diskrimination, og at emnet fortjener yderligere forskning. Her i 2016 savnes stadig dansk forskning i mulig diskrimination inden for det danske politi og/eller det danske retssystem. Institut for Menneskerettigheder har publiceret *Etnisk profilering i Danmark: dansk retsbeskyttelse inden for politiets arbejdsområde* i 2011, men denne analyse indeholder ikke nyt empirisk materiale. Der henvises således til ovenstående studier (Ansel-Henry & Jespersen, 2003 og Holmberg, 2003) og et upubliceret værk af Benedicte Castenschiold Eichen (2010). I 2011 publicerede to danske forskere fra RUC's afdeling for Straf og Etik (Ryberg og Thomsen) hver for sig artikler om etnisk profilering, men heller ikke disse havde afsæt i ny dansk forskning.

5.4 Politiets kontrolvirksomhed og etnisk profilering

En mulig forklaring på udlændinges overrepræsentation i kriminalstatistikken er som sagt selektionsteorien. Selektion kan være en følge af politiets kontrolvirksomhed. Tankegangen bag denne teori vil blive beskrevet i det følgende.

Hovedparten af den registrerede kriminalitet kommer til politiets kendskab gennem borgeres og virksomheders anmeldelser (reaktivt politiarbejde). I nogle tilfælde kan anmelderen også pege på den formodede gerningsmand. Ved et begrænset antal sager finder politiet frem til gerningsmanden ved hjælp af efterforskningsmetoder som fingeraftryk, dna-spor osv. En anden vej til at pågribe den pågældende er at anholde ham på fersk gerning. I de tilfælde handler politiet efter en gerningsmandsbeskrivelse eller leder efter mistænkelige personer i nærheden af eller på vej væk fra gerningsstedet.

²⁷ Holmbergs bog på engelsk fra 2003 (*Policing Stereotypes: a qualitative study of police work in Denmark*) er en bearbejdning af hans ph.d.-afhandling på dansk (*Politiets skøn i rets sociologisk belysning*), som er revideret til en bog med titlen *Inden for lovens rammer: politiets arbejdsmetoder og konkrete skøn* (1999).

En mindre del af kriminaliteten registreres som følge af politiets egen indsats (proaktivt politiarbejde). Et kendt eksempel er promille- og spirituskørsel. Registrering af disse lovbrud finder kun sted som følge af politiets kontrolvirksomhed, og det er kendetegnende, at opklaringsprocenten nærmer sig 100 (medmindre bilisten stikker af). Så selvom disse sager ikke fylder ret meget i den samlede statistik over registreret kriminalitet, fylder de i højere grad i sigtelsesstatistikken. Det skal tilføjes, at den kriminalitet, der registreres som følge af politiets kontrolvirksomhed, hører ofte under en særlovgivning, altså f.eks. loven om euforiserende stoffer, våbenloven og færdselsloven, og kun i mindre grad under straffelovskriminalitet.

Det er typisk inden for politiets kontrolvirksomhed, at risikoen for diskrimination (selektion) er størst. Holmberg (1999, s. 221) argumenterer for, at diskrimination er en naturlig del af politiarbejdet: "... det forekommer naturligt, at man lægger indsatsen der, hvor der erfaringsmæssigt er størst chance for, at den bærer frugt. Et politi, der ikke målrettede indsatsen efter den tilgængelige viden, ville være et dårligt politi." Den samme tankegang findes hos f.eks. Bowling & Philips (2007) og Miller (2010). Det er hverken logisk eller realistisk, at politiet skulle søge *random* efter oplysninger.

Politiet har mulighed for at kontrollere borgere, som er mistænkt for forbrydelser. Denne mulighed reguleres af retsplejeloven. Dansk politi kan imidlertid også kontrollere borgere uden en begrundet mistanke. Alle borgere har pligt til at oplyse navn, adresse og fødselsdato (identitetskontrol efter retsplejelovens § 750). Politiet må efter færdselslovens § 76a og § 77 udføre stikprøvekontrol med køretøjer og førere og må desuden efter politilovens § 6 visitere folk i såkaldte visitationszoner (Institut for Menneskerettigheder, 2011, s. 19-24).

Formålet med visitationszoner er at kontrollere, om personer er i besiddelse af våben, og politiet må her foretage stikprøvekontroller, uden at der foreligger konkret mistanke mod en enkeltperson. Fra den 15. september 2008 til og med den 15. januar 2010 var hele København på grund af flere skyderier i forbindelse med bandekrigen udpeget som én stor visitationszone. I en artikel i Politiken²⁸ refereres til en analyse af Københavns Politi. Ifølge denne analyse var der i denne periode 17.977 visitationer, og der blev på baggrund af disse rejst 1.064 sigtelser (6 %) for besiddelse af våben, euforiserende stoffer mm. Om visitationerne primært var rettet mod de typiske mistænkte – unge, fattige, etniske mænd fra storbyerne – kan ikke helt fastslås på baggrund af avisartiklen, men mindst tre ud af fem kendetegn (ung, mand og storbyen) var opfyldt. Ifølge artiklen var 17.177 visitationer rettet mod mænd (96 %) og 697 mod kvinder (4 %).²⁹ De fleste var i alderskategorien 15-20 år. En del personer blev visiteret i flere tilfælde. De 17.977 visitationer var rettet mod 9.887 enkeltpersoner. Lederen af Københavns Politis analyseafdeling citeredes for, at "topscoreren er blevet visiteret 31 gange, og der er i det hele taget en del, der har tocifrede tal." I hvilket omfang de visiterede hav-

²⁸ Andreas Lindqvist, 18.000 visitationer gav 300 våben. Politiken, 18. januar 2010.

²⁹ Sammenlagt er det 17.874 visitationer. Jeg antager, at kønnet er ukendt i de øvrige 103 tilfælde.

de et andet etnisk tilhørsforhold, fortalte artiklen ikke, men det var formentlig betydeligt, eftersom flere etniske bander var indblandet i konflikten.

Også udenlandske studier peger på selektivitet i politiets kontrolvirksomhed. En søgning i *Criminal Justice Abstracts*-databasen giver 37 hits på en søgning efter *ethnic profiling*. I en rapport fra *Open Society Institute* (2009) beskrives det, at etnicitet (ras) viser en sammenhæng med *stop and search*-aktioner udført af britisk politi (i 2007/08). Sorte borgere stoppes 7,4 gange så ofte som hvide. Asia-ter har en 2,3 gange større risiko for at blive stoppet end hvide. I Bulgarien og Ungarn kontrolleres romaer betydeligt oftere end "almindelige" borgere. Interviews med politibetjente viser, at politiet er mere tilbøjeligt til at stoppe visse udlændinge, eftersom de betragtes som mere kriminelle (*Open Society Institute*, 2009, p. 35).

5.5 Opmærksomhed på østeuropæere

Forskningen i etnisk profilering ser for det meste på racediskrimination, men det er også muligt, at der er ekstra opmærksomhed på kriminelle turister, f.eks. østeuropæere. Der er ingen tvivl om, at der er kommet flere østeuropæere til Danmark efter EU's og Schengenområdets østudvidelser. Det gælder arbejdere og turister, men formodentlig også omrejsende kriminelle. Spørgsmålet er, om væksten i turisternes andel i sigtelsesstatistikken ikke i et eller andet omfang skyldes den ekstra opmærksomhed på østeuropæere?

EU's østudvidelse har i nord- og vesteuropæiske lande skabt debat om billig arbejdskraft, konkurrenceforvridning og (grænseoverskridende) kriminalitet. Dette gælder også i Danmark. I en undersøgelse foretaget af analyseinstituttet Capacent i 2009 svarede 70 % af danskerne, at de mener, at EU's østudvidelse i 2004 har ført til mere kriminalitet i Danmark.³⁰ Det er dog ikke kun befolkningen, der har denne opfattelse. Også adskillige politikere³¹ samt politiet³² har udtalt sig i denne retning.

Der er mange eksempler på, at politiet har givet udtryk for, at både de og befolkningen bør holde et vågent øje med østeuropæere. Efter en del indbrud opfordrede politiet i Syd- og Sønderjylland (Haderslev) i 2010 borgerne til at holde øje med østeuropæiske biler, der opholdt sig på påfaldende steder. Her fra JydskeVestkysten: "Vi vil meget gerne høre fra folk, hvis de har opdaget, at der pludselig er kommet liv i nedlagte landbrugsejendomme, eller hvis der bor østeuropæere på campingpladser", siger en vicepolitikommissær fra lokalpolitiet i Haderslev til avisen."³³

³⁰ <http://www.dr.dk/nyheder/indland/flertal-af-danskere-vil-lukke-graenserne>

³¹ Se f.eks. http://politiken.dk/indland/politik/ep_valg/ECE2295251/v-kandidat-mit-parti-tror-at-alle-oesteuropaeere-er-kriminelle/

³² Se f.eks. <http://www.jv.dk/artikel/598859:Indland--Politiet-skaerper-kursen-over-for-Oesteuropaeiske-tyvebander>

³³ <http://www.jv.dk/artikel/961244:Haderslev--Politiet--Hold-Oeje-med-Oesteuropaeere>

I bogen *Den 9. kreds – Politiet indefra* (Brårud Larsen, 2016) citeres et ugebrev fra 2011 fra Nord-sjællands Politi. Lederen af hundeafdelingen skrev: ”Det betyder, at alle østeuropæere hovedsagelig fra Rumænien, Bulgarien og Ungarn som udgangspunkt skal antages for at være platugler og svindlere, og langt hovedparten af dem, der træffes i DK, er her med kriminalitet for øje. Lavpraktisk betyder det, at vi i antræffelsestilfælde skal være meget mistroiske og som udgangspunkt anholde dem, således at vi kan få deres troværdighed afprøvet.” Der har været en del debat om ordene ”platugler og svindlere”³⁴, men her er det mere relevant at konstatere, at politiet særligt retter sin kontrolvirksomhed og opmærksomhed mod østeuropæere.

En af de kriminalitetsformer, som ofte associeres med østeuropæere, er tricktyveri i beboelse. En undersøgelse (Kongstad & Kruize, 2012) af dette fænomen viste, at 24 % af de sigtede personer i perioden 2007-2010 boede i udlandet og havde en udenlandsk nationalitet (kriminelle turister). Mange af dem kom fra Rumænien. I denne undersøgelse tegnedes en gerningsmandsprofil på baggrund af signalementsoplysninger. Resultatet af denne analyse var, at ca. 20 % af de tricktyve, som ofrene havde givet et signalement af, befandt sig i kategorien kriminelle turister. Det viser, at der ikke er nogen større forskel mellem turisternes andel i antallet af sigtelser og deres reelle repræsentation ved denne form for kriminalitet.

5.6 Omrejsende kriminelle fra Østeuropa

Omrejsende har altid haft et dårligt ry og er blevet betegnet som vagabonder og associeret med kriminalitet. Romaer har gennem århundreder været uønskede i Danmark. Fra 1554-1736 var romaer fredløse – dvs. at alle havde ret til at slå dem ihjel og tage deres ejendele. Efter 1736 var det ikke længere tilladt at dræbe romaer, men de skulle nu i stedet interneres (mænd) eller deporteres (kvinder). Efter 2. verdenskrig ændrede situationen sig noget – fra 1953 kunne romaer ikke deporteres, blot fordi de var ”sigøjnere”. I 1960’erne blev diverse sigøjnerlejlre nedlagt. Dette gjaldt f.eks. Blushøjlejren i København (Valby), der blev nedlagt i 1962.³⁵

Dina Siegels studie af omrejsende kriminelle fra Østeuropa (2013)³⁶ har fokus på Bulgarien, Litauen, Polen og Rumænien, eftersom netop statsborgere fra disse lande er overrepræsenteret i kriminalitetsstatistikken i Holland. Nøjagtigt det samme gør sig gældende i Danmark.

Siegels undersøgelse er efter min vurdering også relevant i en dansk kontekst. Omrejsende kriminelle fra de fire lande tilkendegiver, at de ikke i særlig grad vælger Holland som gerningssted, men betragter alle lande i Nord- og Vesteuropa som attraktive på grund af velfærden. Holland udvælges

³⁴ Se f.eks. <https://www.information.dk/indland/2016/03/pind-orden-kalde-oesteuropaeere-platugler>

³⁵ Citeret fra Kongstad & Kruize (2012, s. 114) og baseret på Johannes Busk Laursen og Biljana Muncans artikel Danmark og romaerne (2004).

³⁶ Dette er en meget omfattende undersøgelse. Der er gennemført 127 interviews i Holland og de fire udvalgte lande (11 interviews i Rumænien, 22 i Litauen, 18 i Bulgarien og 13 i Polen), observationer af markeder i Holland og de udvalgte lande og endelig en analyse af politirapporter.

dog oftere efter indførelsen af repressive tiltag i lande som Tyskland og Frankrig. Det kan sandsynligvis også være en del af forklaringen på de senere års eksplosive vækst i antallet af sigtelser mod rumænske statsborgere (romaer) i Danmark.

Ifølge Siegel findes der to typer omrejsende kriminelle fra Østeuropa: overlevelseskriminelle og professionelle kriminelle. Overlevelseskriminelle er egentlig kommet for at arbejde, men denne plan er slået fejl, og de overlever derfor ved at begå gadekriminalitet. De opholder sig for det meste i storbyer. Efter min vurdering kan en del af disse overlevelseskriminelle også have status som illegale indvandrere. Professionelle kriminelle har derimod organiseret sig i netværk,³⁷ som Siegel ind-deler i tre kategorier:

- Omrejsende kriminelle, som hører til et stort kriminelt netværk i hjemlandet, eller som rekrutteres af disse netværk med henblik på specifikke opgaver. Der er her tale om en form for arbejdsdeling: arrangører, (indbruds)tyve, kurerer osv.
- Omrejsende kriminelle, som organiserer sig i udlandet, og her opholder sig i længere tid for at begå kriminalitet. Disse bander formeres af en leder, der står for rekruttering og opgavetildeling. Deres foretrukne former for kriminalitet er butikstyveri og indbrud i beboelse og erhverv.
- Roma-familier, som rejser fra det ene til det andet land for at begå kriminalitet og efter et stykke tid vender tilbage til Rumænien eller Bulgarien for at investere det kriminelle udbytte. Disse familier begår for det meste lommetyverier og butikstyverier. Sideløbende beskæftiger de sig også med tiggeri.

Siegel påpeger, at de professionelle kriminelle netværk fra Østeuropa oftere begår deres forbrydelser ude i provinsen og ikke i den såkaldte Randstad (en betegnelse for storbyerne Amsterdam, Haag, Rotterdam og Utrecht, der mere eller mindre er vokset sammen). Det er i højere grad overlevelseskriminelle, der opholder sig i storbyerne. Hvis den samme tendens gør sig gældende i Danmark, kan det forklare turisternes faldende andel af sigtelser i København (se afsnit 3.2).

Berlinmurens fald og overgangen fra socialisme til kapitalisme har understøttet væksten i kriminelle grupperinger i bestemte østeuropæiske lande (se f.eks. Mateescu, 2001). I denne sammenhæng peges der ofte på Litauen, Bulgarien og Rumænien. EU's østudvidelse og de åbne grænser (Schengensamarbejdet) har sørget for større mobilitet. Det er ifølge Siegel Nord- og Vesteuropas rigdom, der tiltrækker forbryderiske østeuropæere.

³⁷ Af politiets strategiske analyse 2015 (s. 51) fremgår følgende: ”Analysen af de sigtede gerningspersoner viser, at nogle former for berigelseskriminalitet – indbrud og særligt lomme- og tasketyverier – har en forholdsvist stor andel af udenlandske sigtede. Dette indikerer, at området kan være præget af en forholdsmæssigt større grad af organisering og netværksdannelse”.

De omrejsende kriminelle betragter ifølge Siegel hollændere som naive og dermed som nemme ofre. Formodentlig vil de mene det samme om danskere. En af de myter, der flourer i både Holland og Danmark, er, at østeuropæiske kriminelle sammenligner vores fængselsstraffe med hotelophold og griner af vores strafudmåling. Siegels respondenter afliver denne myte, i hvert fald for Hollands vedkommende. Fængselslivet bliver ikke opfattet som nemt. Enkeltmandsceller udpeges som årsag til psykiske problemer, og der klages over manglende lægehjælp i hollandske fængsler. Strafudmålingen anses for at være vilkårlig og urimeligt streng. Der savnes dog dansk forskning til at kunne belyse disse temaer i en dansk kontekst.

5.7 Ulige for loven?

Holmberg & Kyvsgaard (2003) konstaterer i deres artikel, som er baseret på data fra 2000, at udlændinge – i deres undersøgelse immigranter og deres efterkommere – oftere anholdes og varetægtsfængsles end danskere, men at sigtede udlændinge i ringere omfang findes skyldige. Situationen har dog i 2014 ændret sig derhen, at fastboende udlændinge kun marginalt oftere findes ikke-skyldige (se figur 4.4), og strafudmålingen adskiller sig ikke væsentligt fra danske statsborgeres.

Der er derimod markante forskelle mellem henholdsvis den samlede gruppe af udlændinge med status som turister samt illegale indvandrere, og danske statsborgere. Denne gruppe findes netop oftere skyldige end gruppen af danskere og fastboende udlændinge. Analysen viser imidlertid, at forskellen kan forklares med lovovertrædelsestyperne. Tilbage står, at turister og illegale indvandre-re varetægtsfængsles i større omfang end danske statsborgere, og at idømte frihedsstraffe sjældent gøres betingede.

Anklagemyndighedens og domstolenes forskelsbehandling af kriminelle turister og illegale indvandrere kan uden tvivl beskrives således: De (varetægts)fængsles relativt oftere end danske statsborgere og fastboende udlændinge. Efter min vurdering findes begrundelsen herfor i udlændingeloven. Den centrale paragraf vedrørende udvisning af kriminelle turister og illegale indvandrere er § 24, nr. 2.³⁸ I 2014 blev 1.495 personer udvist ved dom; 1.052 af disse udvist efter § 24, nr. 2. Udvisningen gælder typisk med et indrejseforbud i 6 år (Udlændingestyrelsen, 2015, s. 6-7). I praksis betyder det, at de turister og illegale indvandrere, som anklagemyndigheden kræver udvist, varetægtsfængsles inden retsmødet.

Normalt udløser tyveri efter straffelovens § 276 et bødeforlæg (med mindre der er tale om en gentagelsesforbrydelse), men i henhold til straffelovens § 286³⁹ vil en kriminel udlænding blive varetægtsfængslet, hvis det kan fastslås, at den pågældende er i landet med dette formål for øje.⁴⁰

³⁸ Udlændingeloven § 24, nr. 2: ”Hvis udlændingen idømmes betinget eller ubetinget frihedsstraf eller anden strafferetlig retsfølge, der indebærer eller giver mulighed for frihedsberøvelse, for en lovovertrædelse, der ville have medført en straf af denne karakter.”

³⁹ Straffen for organiseret indbrudstyveri efter straffelovens § 286, stk. 1, blev ved lov nr. 760 af 29. juni 2011 skærpet. Der kan straffes med op til 1½ års fængsel, hvis der er tale om tyveri begået som led i organi-

Den statistiske analyse viser ellers ingen tegn på diskrimination i det danske retssystem. Jeg har heller ikke kendskab til danske studier, som skulle påvise en sådan. Internationalt findes der derimod litteratur, som indikerer diskrimination af udlændinge under retsmøder.⁴¹ I et svensk studie (Shannon & Törnqvist, 2008) påpeges det, at retssystemets aktører giver udtryk for, at de ikke ønsker at diskriminere, men at de – ifølge forfatterne – de facto alligevel gør det. De empiriske data består af en spørgeskemaundersøgelse, der er udsendt til anklagere og forsvarsadvokater, samt gruppeinterviews med anklagere, forsvarsadvokater, (læg)dommere og tolke. Shannons og Törnqvists konklusion er, at tiltalte med indvandrerbaggrund på grund af sprogvanskeligheder er dårligere stillet i retten. Tolke spiller her en vigtig rolle, og også i Danmark er der debat om tolkenes kvaliteter under retsmøder.⁴²

5.8 Flere kriminelle turister i Danmark: faktum eller fiktion?

Den statistiske analyse af straffelovssigtelser og afgørelser taler sit tydelige sprog. Der er i perioden 2000-2014 kommet flere kriminelle turister til Danmark. Denne udvikling går hånd i hånd med EU's østudvidelse og Schengensamarbejdet. Analysen viser også, at kriminelle turister stammer fra mange forskellige lande, men at statsborgere fra Rumænien, Litauen, Polen og Bulgarien tegner sig for en stor del af straffelovssigtelserne.

Når politiet konstaterer flere kriminelle fra bestemte lande, fører det til ekstra opmærksomhed på personer herfra. Det kan lade sig gøre på grund af deres udseende (f.eks. romaer) og bilernes nummerplader. Denne ekstra opmærksomhed har en selvforstærkende effekt, som betyder, at endnu flere borgere fra disse lande bliver sigtet. Efter min vurdering er der derfor tale om en vis skævvridning i kriminalstatistikken.

Når det er sagt, er det – også efter min vurdering – ikke sådan, at turisternes stigende andel i antallet af sigtelser for straffelovskriminalitet kan bortforklares med ekstra opmærksomhed fra politiets side. Stigningen er for markant, og der er også talrige tegn på, at kriminelle netværk fra bestemte østlande har rettet deres blik mod Nord- og Vesteuropa. Der har – i hvert fald i perioden 2000-2014

seret indbrudskriminalitet. Denne lovændring er resultatet af regeringens forsøg på at komme problemerne med de omrejsende kriminelle til livs.

⁴⁰ <https://www.danskerhverv.dk/Nyheder/Sider/Nyt-dansk-tysk-politisamarbejde-skal-jagte-omrejsende-kriminelle.aspx>

⁴¹ Der findes en hel del forskning om diskriminering af sorte i det amerikanske retssystem. Wooldredge et al. (2015) påpeger f.eks., at etnicitet har en negativ effekt på kaution, varetægtsfængsling og strafbetingelser. Derimod har etnicitet ingen effekt på strafflængden. Det er dog meget tvivlsomt, hvorvidt disse forskningsresultater kan anvendes i en dansk kontekst.

⁴² Se f.eks. <http://politiken.dk/indland/ECE2907364/dommere-vil-have-bedre-tolke-ind-i-retssalene/>

– været en stigende mobilitet i EU, og det gælder også for småkriminelle og kriminelle netværk fra andre lande.⁴³

⁴³ Set med forskernes øjne er det interessant, hvad den midlertidige grænsekontrol, som Danmark har indført 4. januar 2016, og som – som det ser ud nu – vil forsætte i hvert fald til og med 12. november 2016, vil komme til at betyde.

Litteratur

Ansel-Henry, Anthony & Susanne Branner Jespersen (2003). *Konflikt på gadeplan: når etnisk minoritetsungdom og politi mødes*. RUC, Center for Ungdomsforskning.

Bowling, B. & C. Philips (2007). Disproportionate and discriminatory: reviewing the evidence on police stop and search. *The Modern Law Review*, 70(6), 936-961.

Brårud Larsen, Kristian (2016). *Den 9. kreds: politiet indefra*. People's Press.

Danmarks Statistik (1998). *Kriminalitet og national oprindelse 1995*. København.

Danmarks Statistik (2015). *Indvandrere i Danmark 2015*. København.

Det Kriminalpræventive Råd (DKR) (1998). *Etniske grupper: kriminalitet og forebyggelse!* Rigspolitechefens trykkeri.

Holmberg, Lars (1999.) *Inden for lovens rammer: politiets arbejdsmetoder og konkrete skøn*. Gyldendal.

Holmberg, Lars (2003). *Policing Stereotypes: a qualitative study of police work in Denmark*. Berlin, Galda & Wilch Verlag.

Holmberg, Lars & Britta Kyvsgaard (2003). Are Immigrants and Their Descendants Discriminated against in the Danish Criminal Justice System? *Journal of Scandinavian Studies in Criminology and Crime Prevention*, Vol. 4, pp. 125-142.

Institut for Menneskerettigheder (2011). *Etnisk profilering i Danmark: dansk retsbeskyttelse inden for politiets arbejdsområde*.

Kongstad, Annalise & Peter Kruize (2012). *Tricktyveri i beboelse*. København.

Kriminalforsorgen (2015). *Statistik 2014*. www.kriminalforsorgen.dk.

Kruize, Peter (2004). *Beviskrav, ressourcer og opportunitet: en retssociologisk analyse af påtaleopgivelse og tiltalefrafald*. København: JØF.

Kruize, Peter & Theo Jochoms (2013). The Police System in Denmark: Towards a completion of the National Police. In: Van Sluis et al. (eds.) *Contested Police Systems: Changes in the Police Systems in Belgium, Denmark, England & Wales, Germany and the Netherlands*. The Hague: Eleven, International publishing. P. 59-88.

Kyvsgaard, Britta (2001). Kriminalitet, retshåndhævelse og etniske minoriteter. *Juristen*, nr. 9, pp. 363-373.

Mateescu, O. (2001). Ours is a bandit state! Power and corruption in post-socialist Romania. *Polish Sociological Review*, nr. 4, pp. 379-395.

Miller, J. (2010). Stop and search in England; A reformed tactic or business as usual? *British Journal of Criminology*, 50 (5), 954-974.

Open Society Institute (2009). *Ethnic profiling in the European Union: Pervasive, ineffective and discriminatory*. New York.

Plovsing, Jan (2004). Indvandrere og voldskriminalitet. Kronik i *Berlingske Tidende*, 12. december 2004.

Politi (2015). *Strategisk analyse 2015*. www.politi.dk.

Rigsadvokaten (2015). *Bilag til Rigsadvokatens redegørelse om anvendelse af langvarige vare-tægtsfængslinger i 2014*. www.anklagemyndigheden.dk.

Rigspolitichefen (1995). *Sammenlignende analyse af kriminalitet begået i Danmark af danske og udenlandske statsborgere 1994*. København.

Ryberg, Jesper (2011). Racial Profiling and Criminal Justice. *Ethics*, 2011, 79-88.

Shannon, David & Nina Törnqvist (2008). Lost in Transition: Discrimination in the Swedish Criminal Justice Process Exemplified Using the Court-Room Experiences of Justice System Professionals. *Journal of Scandinavian Studies in Criminology and Crime Prevention*, Volume 9, pp. 59-79.

Siegel, Dina (2013). *Mobiel Banditisme: Oost- en Centraal-Europse rondtrekkende criminele groepen in Nederland*. Politie en Wetenschap/Universiteit van Utrecht.

Thomsen, Frej Klem (2011). The Art of the Unseen: Three challenges for Racial Profiling. *Ethics*, 2011, 89-117.

Tranæs, Torben & Johanne K. Clausen (2014). Antallet af illegale i Danmark. I: Torben Tranæs & Bent Jensen, *Den illegale indvandring til Europa – og til Danmark: Årsager, omfang og betydning*. Rockwool Fondens Forskningsenhed/Gyldendal, København, s. 94-106.

Udlændingestyrelsen (2015). *Redegørelse om anvendelsen af udlændingelovens bestemmelser om udvisning ved dom eller administrativ beslutning for perioden 1. januar 2014 til 31. december 2014*. www.nyidanmark.dk.

Wooldregde, John, James Frank, Natalie Goulette & Lawrence Travis III (2015). Is the Impact of Cumulative Disadvantage on Sentencing Greater for Black Defendants? *Criminology & Public Policy*, Vol 14, nr. 2, pp. 187-224.

Variabler i anvendte registre

KRSI (Kriminalstatistik sigtelser)

• JOURNR	Politiets sagsnummer (Journalnummer)
• PNR	Personnummer
• SIG_AFGJKOD	Afgjortkode
• SIG_GER7	Gerning el. lovovertrædelse til grund for sigtelsen (DS)
• SIG_GERKOM	Gerningsstedskommunekode
• SIG_KON	Køn
• SIG_SIGTALD	Sigtedes alder
• SIG_SIGTDTO	Sigtelsesdato
• SIG_SIGTGERK	Gerning el. lovovertrædelse til grund for sigtelsen (RP)
• SIG_STATSKOD	Statsborgerskabskode
• SIG_TILHONY	Nationalt tilhørsforhold (RP)

KRAF (Kriminalstatistik afgørelser)

• JOURNR	Politiets sagsnummer (Journalnummer)
• PNR	Personnummer
• AFG_AFGALD	Alder på afgørelsestidspunktet (DS)
• AFG_AFGGERKOD	Gerning el. lovovertrædelse til grund for afgørelsen (RP)
• AFG_AFGMAADKO	Sagens retslige afgørelsesmåde
• AFG_AFGOEDTO	Afgørelsens dato (RP)
• AFG_AFGTYP3	Afgørelsens eller sanktionens type (DS)
• AFG_AFGTYPKO	Afgørelsens el. sanktionens type (RP)
• AFG_ANKEDTO	Ankedato
• AFG_ANKTYPKO	Ankens type (begrundelsen for anken)
• AFG_BSTRFKOD	Betinget strafkode
• AFG_BSTRFLGD	Længde af betinget frihedsstraf
• AFG_FORSMEDK	Forsøg på el. meddelagtighed i lovovertrædelse
• AFG_GER7	Gerningskode syvcifret
• AFG_KONFSANT	Antal afsluttede bisigelser (konfererede sager)
• AFG_SAGADTOX	Sagens afslutningsdato
• AFG_SUBSTDG	Fængsels-substitut for bødestraf
• AFG_TILHONY	Nationalt tilhørsforhold (RP)
• AFG_UBSTRFKO	Arten af ubetinget frihedsstraf
• AFG_UBSTRFLG	Længde af ubetinget frihedsstraf

Inddeling verdensdele

Norden

Danmark, Færøerne, Grønland, Finland, Island, Norge og Sverige

Østeuropa

Albanien, Bulgarien, Tjekkiet, Jugoslavien, Polen, Rumænien, Ungarn, Estland, Letland, Litauen, Hviderusland, Kroatien, Rusland, Slovenien, Ukraine, Moldova, Bosnien, Georgien, Slovakiet, Makedonien, Serbien og Montenegro.

Vesteuropa

Andorra, Belgien, Cypern, Frankrig, Gibraltar, Grækenland, Holland, Irland, Italien, Jersey, Liechtenstein, Luxemburg, Malta, Monaco, Portugal, San Marino, Schweiz, Spanien, Storbritannien, Vatikanstaten, Tyskland og Østrig.

Mellemøsten og Nordafrika

Afghanistan, Bahrain, Iran, Irak, Israel, Jordan, Kuwait, Libanon, Tyrkiet, Saudi Arabien, Syrien, Forenede arabiske Emirater, Yemen, Algeriet, Libyen, Marokko, Tunesien og Egypten.

Øvrige

Resten af verden