

Effektevaluering af ungesamråd

MALTHE ØLAND RIBE

JUSTITSMINISTERIETS FORSKNINGSKONTOR

NOVEMBER 2017

RESUMÉ

Justitsministeriets Forskningskontor har tidligere udarbejdet en kortlægning af ungesamrådene, herunder samrådenes organisering, sagsbehandling og erfaringer med arbejdet (Pedersen 2014). Denne undersøgelse omhandler, hvorvidt brugen af ungesamråd har en kriminalpræventiv effekt. Dette belyses ved at se på, om dømte unge, der har haft deres sag behandlet i ungesamråd, er mindre tilbøjelige til på ny at begå kriminalitet sammenlignet med andre unge, som har begået tilsvarende kriminalitet, men som ikke har haft deres sag behandlet på et ungesamråd.

Ungesamråd er et tværsektorielt samarbejdsorgan, hvor relevante myndigheder og institutioner i forbindelse med visse sigtelser mod unge drøfter, hvad der vil være en hensigtsmæssig sanktion og indstiller dette til domstolen. Hovedparten af politikredsene har etableret ét ungesamråd per kreds, mens der i to politikredse er etableret ungesamråd i hver kommune. Målgruppen for, hvilke typer af sager der behandles, varierer betydeligt mellem de enkelte politikredse og kommuner. Domstolen er ikke forpligtet af ungesamrådenes indstilling, men vælger at følge den i omtrent fire femtedele af de undersøgte sager, jf. Pedersen 2014. Et formål med ungesamråd er at forbedre myndighedssamarbejdet med henblik på at yde en mere helhedsorienteret og kvalificeret indsats over for den enkelte dømte unge. Det er tanken, at samrådene indstiller til det mest hensigtsmæssige sanktionsvalg inden for det forventede strafniveau. I godt to tredjedele af sagerne indstilles til en helt eller delvist betinget dom med vilkår, jf. Pedersen 2014, med henblik på at den pædagogiske og/eller behandlingsmæssige opfølgning af dommen kan adressere den unges specifikke problemer og dermed fungere kriminalpræventivt.

I denne undersøgelse anvendes oplysninger om afholdte ungesamråd. Disse oplysninger er koblet sammen med information om de dømtes kriminelle historik. Undersøgelsen anvender et design med matchede kontrol- og eksperimentalgrupper. Eksperimentalgrupperne består af unge, hvis sag har været behandlet i et ungesamråd, og hvor sigtelsen har ledt til en fældende afgørelse i 2012 eller 2013. Kontrolgrupperne består af unge, som har begået tilsvarende kriminalitet, men hvis sager ikke har været behandlet på ungesamråd. For at sikre sammenlignelighed mellem grupperne anvendes *propensity score matching*, som er en teknik, der til hvert individ i eksperimentalgruppen finder et lignende individ i kontrolgruppen.

Effekten måles ved at se på omfanget af ny kriminalitet begået inden for to år efter afgørelses- eller løsladelsestidspunktet for henholdsvis kontrol- og eksperimentalgrupperne. Der måles både på andelen af personer, som recidiverer, og antallet af nye afgørelser, herunder både vedrørende kriminalitet generelt og straffelovskriminalitet specifikt. Der foretages endvidere separate analyser for de sager, hvor domstolen følger ungesamrådets indstilling. Endeligt analyseres effekten for alle ungesamråd samlet set såvel som for ungesamrådene i de enkelte politikredse.

Undersøgelsen viser samlet set en statistisk signifikant kriminalpræventiv effekt for unge dømte, hvis sag har været behandlet i ungesamråd, og hvor domstolen har fulgt indstillingen, idet de efter-

følgende gennemsnitligt modtager 0,3 færre afgørelser end en sammenlignelig kontrolgruppe i de første to år efter dom eller løsladelse. Vedrørende straffelovskriminalitet specifikt er der tale om 0,14 færre afgørelser. I de øvrige analyser af ungesamrådene samlet ses ingen statistisk signifikante effekter.

For ungesamrådene fordelt på de enkelte politikredse kan der kun i ganske begrænset omfang påvises statistisk signifikante effekter, hvilket antageligt også skal forklares med et relativt begrænset antal sager, som gør det vanskeligt at opnå statistisk signifikante effekter.

Undersøgelsen giver således et forsigtigt belæg for, at brugen af ungesamråd har en mindre kriminalpræventiv effekt i de tilfælde, hvor der er overensstemmelse mellem ungesamrådets indstilling og domstolens afgørelse.

Indholdsfortegnelse

1. Indledning	4
1.1 Ungesamråd som kriminalpræventivt redskab.....	4
1.2 Ungesamrådernes organisering og målgrupper.....	6
2. Data og metode	8
2.1 Effekt og propensity score matching	10
3. Deskriptiv analyse af kontrol- og eksperimentalgrupper.....	12
3.1 Domme med og uden overensstemmelse med indstillingen.....	15
4. Effektanalyse.....	16
4.1 Analyser af alle ungesamråd samlet.....	17
4.1.1 Karakteren af recidiv.....	19
4.2 Analyser af ungesamrådene fordelt på politikredse	20
4.3. Diskussion og konklusion	23
5. Litteratur.....	25
Bilag 1: Deskriptive analyser af kontrol- og eksperimentalgrupper i sager med overensstemmelse mellem indstilling og dom	27
Bilag 2: Ungesamrådet i Københavns Politi	29
Bilag 3: Ungesamrådet i Midt- og Vestsjællands Politi.....	31
Bilag 4: Ungesamrådet i Fyns Politi	33
Bilag 5: Sydøstjyllands Politi.....	35
Bilag 6: Syd- og Sønderjyllands politi.....	37
Bilag 7: Midt- og Vestjyllands Politi	39
Bilag 8: Øvrige politikredse.....	41

1. Indledning

Ungdomskriminaliteten har været faldende over en årrække, både i Danmark og i flere af de lande vi normalt sammenligner os med (Justitsministeriets Forskningskontor 2016). Det har samtidigt været et politisk fokusområde at understøtte denne udvikling.

Kommissionen vedrørende ungdomskriminalitet anbefalede i sin betænkning nr. 1508/2009 at udbrede brugen af ungesamråd på landsplan. Ungesamråd havde på daværende tidspunkt i en årrække været anvendt flere steder i landet og er *”et tværsektorielt samarbejdsorgan, der har som målsætning at sikre samarbejdet mellem retssystemet, uddannelsessystemet og det sociale system”* (Kommissionen vedrørende ungdomskriminalitet 2009). I praksis betyder dette, at når en ung person sigtes for visse former for kriminalitet, så vil repræsentanter for de respektive myndigheder og institutioner i samråd have drøftelser og udarbejde en indstilling til domstolene om, hvad de anser for at være en hensigtsmæssig sanktion til den pågældende unge inden for det forventede strafniveau. Det er dog fortsat op til domstolen at beslutte, hvorvidt indstillingen følges. Kommissionens anbefaling om at udbrede ungesamråd blev fulgt af den daværende regering, hvis udspil *”Mere konsekvens, opfølgning og omsorg – en markant styrket indsats mod ungdomskriminalitet”* (Regeringen 2009) indeholder initiativ til oprettelse af ungesamråd i samtlige politikredse. På denne baggrund anmodede Rigsadvokaten i 2010 politidirektørerne om at oprette ungesamråd i de politikredse, hvor samrådene ikke allerede eksisterede.

Samtidig med at ordningen blev etableret i alle landets politikredse, blev det besluttet, at ordningen skulle evalueres. Første del af denne evaluering blev udarbejdet af Justitsministeriets Forskningskontor og blev offentliggjort i december 2014. Den evaluering tog form af en kortlægning af ungesamrådenes forskellige organisering, målgrupper og sagsgange. Den anden del af evalueringen består af en effektevaluering, som fremgår af denne rapport.

Effektevalueringen belyser, hvorvidt dømte unge, hvis sager har været behandlet i ungesamråd, er mindre tilbøjelige til på ny at begå kriminalitet, sammenlignet med andre unge, der har begået tilsvarende kriminalitet, men som ikke har haft deres sag behandlet på et ungesamråd.

1.1 Ungesamråd som kriminalpræventivt redskab

Kommissionen vedrørende Ungdomskriminalitet fremhævede i sit arbejde flere positive egenskaber ved ungesamråd, herunder at samarbejdet mellem myndigheder kunne forbedres. Kommissionen fremhævede, at ungesamråd kunne give en mere *”helhedsorienteret”* og *”kvalificeret indsats”*, og at de potentielt også kunne føre til hurtigere sagsbehandling (Kommissionen vedrørende ungdomskriminalitet 2009). Ungesamrådsarbejdet handler således om, at der tidligt i straffesagsprocessen indstilles til det mest hensigtsmæssige sanktionsvalg, hvortil der ofte er tilknyttet vilkår, som adresserer den enkelte unges problemer og behov, og at myndigheder og institutioner samar-

bejder i tiden omkring sanktionsforløbet, samlet set med henblik på at afværge en kriminel løbebane.

I den første evaluering af ungesamrådene udtrykte interviewpersoner fra samrådene, at de havde en oplevelse af, at flere af de fordele, som Kommissionen havde fremhævet ved ungesamrådsarbejdet, også reelt blev opnået (Pedersen 2014). På denne baggrund er det tænkeligt, at samrådsarbejdet også kan have en kriminalpræventiv effekt.

Ifølge en forskningsoversigt over kriminalpræventive tiltag, udarbejdet af Justitsministeriets Forskningskontor, findes der ikke forskning, som isoleret set måler effekter af øget myndighedssamarbejde i den tidlige del af straffesagsprocessen før domsafsigelsen (Jørgensen et al. 2015). Flere af de undersøgelser, der belyser øget myndighedssamarbejde i forbindelse med løsladelsesprogrammer, tyder på positive kriminalpræventive effekter (Roman et al. 2007; Duwe 2012; Zhang et al. 2006).¹ For disse typer af sanktioner er det dog uklart, om effekten skyldes det forbedrede myndighedssamarbejde, eller at de dømte indgår i programmer, der i sig selv har en kriminalpræventiv effekt. Desuden er disse undersøgelseres resultater mindre robuste, idet enten datagrundlaget er småt eller metoden ikke er helt solid.

I denne undersøgelse foretages analyser af alle sager, hvor der har været afholdt ungesamråd, og separat for de sager, hvor der er overensstemmelse mellem ungesamrådets indstilling og domstolens afgørelse. Alle sager, der har været i ungesamråd, må formodes at være præget af et forbedret myndighedssamarbejde, idet den sigtede unges situation drøftes under ungesamrådsmødet, men i de sager, hvor der er overensstemmelse mellem ungesamrådets indstilling og domstolens afgørelse, må det forventes, at der i højere grad vil være tale om mere individuelt tilpassede sanktioner, typisk med vilkår som tager højde for særlige behov hos den unge, og dermed kan der forventes en kraftigere kriminalpræventiv effekt. Det kan dog ikke med sikkerhed konkluderes, at forskelle mellem de, der alene har haft deres sag behandlet i ungesamråd, og de, der i tillæg har fået den sanktion, ungesamrådet har indstillet til, udelukkende skyldes en bedre tilpasset sanktion, idet en domstols valg om ikke at følge ungesamrådets indstilling kan skyldes særlige forhold ved sagen eller ved den dømte, som det ikke er muligt at kontrollere for i analyserne.

Der er ikke grund til at tro, at en eventuel kriminalpræventiv virkning af ungesamråd kan skyldes et ændret straffniveau. Den tidligere evaluering af ungesamrådene viste, at der hverken var tendens til

¹Effekten af forbedret myndighedssamarbejde har endvidere været undersøgt for særlige grupper af lovovertrædere. I en række studier er der påvist en effekt af øget myndighedssamarbejde for programmer, der er målrettet løsladelse af lovovertrædere dømt for alvorlig voldskriminalitet (Aos et al. 2011; Bouffard & Bergeron 2006; Mayfield & Lovell 2009; McLean & Butler 2008). Det bemærkes, at 29 pct. af de unge i denne undersøgelse er dømt for alvorlig, personfarlig kriminalitet, jf. det senere. Desuden viser udenlandsk forskning en kriminalpræventiv effekt af særlige 'drug courts', hvor kriminelle alkohol- og narkotikamisbrugere kan idømmes særligt tilpassede sanktioner (Mitchell et al. 2012; Wilson et al. 2006; Rempel et al. 2012). Visse af disse studier finder dog ikke en effekt for unge lovovertrædere (Latimer et al. 2006; Wilson et al. 2006). Det bemærkes, at den tidligere kortlægning af ungesamråd viste, at der til 20 pct. af de undersøgte domme var knyttet vilkår om udredning eller behandling for misbrug af alkohol eller euforiserende stoffer (Pedersen 2014).

at straffene blev mildere eller strengere (Pedersen 2014). I stedet indstiller ungesamrådene ganske ofte til, at der inkluderes særlige vilkår i forbindelse med betingede domme til de unge sigtede. Disse vilkår tager udgangspunkt i de involverede myndigheder og institutioners kendskab til den enkelte unges problemer og kan f.eks. indebære, at den dømte unge påbegynder eller fastholder en uddannelse, sociale foranstaltninger, psykologisk behandling eller behandling mod misbrug af stoffer eller alkohol.

1.2 Ungesamrådenes organisering og målgrupper

Ungesamråd blev først anvendt af Fyns Politi i Odense Kommune i 1987 og blev kort efter også bragt til anvendelse i Kolding Kommune og Esbjerg Kommune. Siden 2007 begyndte en række andre kommuner og politikredse også at anvende ungesamråd. I løbet af 2012 og 2013 var ordningen etableret i hele landet.

Der eksisterer forskellige modeller for, hvordan ungesamrådene er organiseret (Pedersen 2014). Én af de større forskelle er, at samarbejdet de fleste steder er organiseret på politikredsniveau, mens det i Sydøstjylland og Syd- og Sønderjylland er placeret på kommunalt niveau. Ungesamrådene har endvidere forskellige afgrænsninger af, hvilke sager der bør behandles. For en effektevaluering er denne afgrænsning af målgruppen af central betydning, idet dette er afgørende for, hvor kriminelt belastet – og dermed tilbøjelig til at recidivere – gruppen er. Dette forhold er meget væsentligt, når der skal konstrueres en sammenlignelig kontrolgruppe. I tabel 1 nedenfor ses en oversigt over ungesamrådene i de enkelte politikredse og kommuner, antallet af sager i 2012-13 og den beskrevne målgruppe for samarbejdet, jf. den tidligere evaluering af ungesamråd.

Tabel 1. Oversigt over ungesamråd med antal sager i 2012-13 og afgrænsning af målgrupper.

Ungesamråd	Sager i 2012-13, brutto	Målgruppe
Københavns Politi	86	- Unge under 18 år, dansk cpr-nummer, bopæl i en af politikredsens fire kommuner - Fremstillede i grundlovsforhør med henblik på varetægtsfængsling. - Unge under 18 år.
Københavns Vestegn Politi	14	- Sager, der forventes afgjort med tiltalefrafald med vilkår om ungdomskontrakt; hjælpeforanstaltninger efter serviceloven; en betinget dom med vilkår om tilsyn af kriminalforsorgen eller vilkår efter serviceloven; med en ungdomssanktion, jf. straffeloven § 74 a; eller med en ubetinget fængselsstraf.
Nordsjællands Politi	17	- Unge mellem 15 og 18 - Sager, hvor ungdomssanktion eller betinget dom med vilkår om hjælpeforanstaltninger efter serviceloven overvejes anvendt som alternativ til en forventet ubetinget fængselsstraf. - Sager, hvor der er behov for en fælles afklaring mellem kriminalforsorgen og de sociale myndigheder, og hvor det vurderes, at der er behov for en indsats, som ikke er igangsat på pågældende tidspunkt. - Unge under 18 år.
Midt- og Vestsjællands Politi	53	- Sager, hvor strafniveauet er ubetinget fængsel fra 30 dage og op. Det forventede strafniveau angår unge og tager således højde for ung alder; typisk røveri, grov vold med skade til følge, voldtægt, omfattende indbrudstyveri, groft hærværk mv.

Ungesamråd	Sager i 2012-13, brutto	Målgruppe
Sydsjælland og Lolland-Falsters Politi	26	<ul style="list-style-type: none"> - Unge under 18 år - Indstillinger om anbringelsessted i forbindelse med afsoning af ubetinget fængselsstraf eller afsoning på et alternativt sted, jf. straffeloven § 78, stk. 2. - Betingede domme med vilkår om samfundstjeneste/tilsyn af kriminalforsorgen eller vilkår efter serviceloven.
Fyns Politi	80	<ul style="list-style-type: none"> - 15-17-årige på tidspunkt for ungesamrådsmøde. - Sager, hvor der forventes en ubetinget frihedsstraf eller en ungdomssanktion samt sager, hvor der eventuelt knyttes skrappe vilkår til en betinget dom, f.eks. anbringelse. - Derudover konkrete vurderinger og sager med mange sigtelser for mindre alvorlig kriminalitet.
Sydøstjyllands Politi	208	
Billund	7	
Fredericia	35	- Unge mellem 15 og 18 år.
Hedensted	14	- Sager, hvor den forventede sanktion er højere end en bøde, dvs. tiltalefrafald med vilkår, en betinget dom, en delvis betinget dom eller en ungdomssanktion.
Kolding	43	
Horsens	41	- I Fredericia og Horsens indgår foranstaltningsdomme eksplicit også.
Vejle	46	
Skanderborg	22	<ul style="list-style-type: none"> - Unge under 18 år - Kriminalitet af en art, der gør, at sagen skal afgøres i retten.
Syd- og Sønderjyllands Politi	267	
Esbjerg	89	
Fanø	3	- Unge mellem 15 og 18 år
Haderslev	14	- Sager, hvor den forventede sanktion er højere end en bøde, dvs. tiltalefrafald med ungdomskontrakt, en betinget dom, en delvis betinget dom eller en ungdomssanktion.
Sønderborg	32	
Tønder	29	- I Varde, Fanø, Sønderborg, Tønder og Aabenraa forudsættes det også, at den unge har bopæl i kommunen.
Varde	20	
Vejen	26	
Aabenraa	54	
Østjyllands Politi	17	<ul style="list-style-type: none"> - Sager, der kan medføre ubetinget frihedsstraf, delvis betinget dom eller ungdomssanktion - Unge mellem 15 og 17 år - Tiltalt for kriminalitet af et sådant omfang, at straffen typisk vil ende med ubetinget eller delvist betinget fængsel, ungdomssanktion eller samfundstjeneste. Kriterierne for den forventede straf er baseret på voksne, hvorfor mange af sagerne, der behandles i ungesamråd, reelt afgøres med betingede domme. - Hvis den unge er vurderet egnet til samfundstjeneste og i øvrigt er ukendt af kommunen medtages sagen ikke.
Midt- og Vestjyllands Politi	98	
Nordjyllands Politi	9	<ul style="list-style-type: none"> - Under 18 år - Alvorlig kriminalitet, hvor sagen skal afgøres i retten. Typisk med forventning om ungdomssanktion eller frihedsstraf på mindst 3 måneder. - Tidligere domme kan have betydning for vurderingen af, om en sag skal forelægges ungesamrådet, selvom den konkrete sag er af mindre alvorlig karakter end nævnt. - Foranstaltningsdomme indgår ikke.

De betydelige forskelle i afgrænsningen af målgruppe medfører, at det er hensigtsmæssigt at evaluere ungesamrådene separat opdelt i de enkelte politikredse og kommuner med henblik på at afklare, om der er forskel i den kriminalpræventive effekt alt afhængig af målgruppen. Det er dog også meningsfuldt at evaluere ordningen samlet for at give et mere generelt billede af indsatsens effekt og for at sikre et stort analysegrundlag.

I det følgende er de kommunalt organiserede ungesamråd i henholdsvis Sydøstjylland og Syd- og Sønderjylland behandlet samlet i politikredsene, da deres målgrupper er meget ensartede og for at sikre et tilstrækkeligt stort datamateriale til statistisk analyse. Ungesamrådene i Københavns Vestegns Politi, Sydsjælland og Lolland-Falsters Politi, Nordsjællands Politi, Østjyllands Politi, Midt- og Vestjyllands Politi og Nordjyllands Politi analyseres også samlet, da disse kredse har behandlet relativt få sager og har omtrent samme målgruppe. Ungesamrådene i Københavns Politi, Midt- og Vestsjællands Politi, Fyns Politi samt Midt- og Vestjyllands Politi analyseres individuelt.

Idet ungesamrådet på Bornholm kun har behandlet én sag i perioden 2012-13, har der ikke været udarbejdet formelle procedurer m.v. Af denne årsag indgik ungesamrådet på Bornholm ikke i den tidligere evaluering af ungesamråd (Pedersen 2014) og vil af samme grund ikke indgå i denne undersøgelse.

2. Data og metode

Justitsministeriets Forskningskontor har modtaget data om alle afholdte samråd fra ungesamrådene selv. Efterfølgende er der indhentet oplysninger om de unges kriminelle historik fra Kriminalregisteret og fra Rigspolitiet.

Eksperimentalgrupperne udgøres af unge, som er sigtet for kriminalitet, der har ledt til en strafferetlig fældende afgørelse i 2012 eller 2013, og hvis sag har været behandlet på et ungesamråd. I de tilfælde, hvor den samme person har haft mere end én sag behandlet i det samme ungesamråd i perioden, er det den første sag, der er anvendt. I alt indeholder datamaterialet oplysninger om 589 afholdte ungesamråd, som lever op til disse betingelser.

Som nævnt ovenfor er det dog ikke i alle tilfælde, at domstolen følger ungesamrådets indstilling. Der gennemføres separate analyser for de sager, hvor der er overensstemmelse mellem ungesamrådets indstilling og dommen, da det hovedsageligt er i disse sager, at en effekt kan forventes, jf. afsnit 1.1. Dette gælder i alt 467 sager, svarende til 79 pct. af sagerne.² I tabel 2 nedenfor er det vist, hvor mange personer der indgår i eksperimentalgrupperne samlet og i de enkelte politikredse, samt i

² I 75 sager, svarende til 13 pct. af materialet, er domstolens afgørelse ikke i overensstemmelse med ungesamrådets indstilling. I de resterende 47 sager, svarende til 8 pct. af materialet, er det uklart, hvad ungesamrådet har indstillet til domstolen, eller der er kun delvis overensstemmelse mellem indstilling og dom. Disse sager er udeladt fra den analyse, som vedrører overensstemmelse mellem indstillingen og dommen.

hvor mange sager der er overensstemmelse mellem indholdet af ungesamrådets indstilling og domstolens afgørelse.

Tabel 2. Antal sager i eksperimentalgrupperne, samt potentielle sager i kontrolgrupperne.

	Antal sager i eksperimentalgr.		Antal sager med overensst. mellem indstilling og dom		Antal sager i kontrolgruppe før matchning
Københavns Politi	42		35		106
Midt- og Vestsjællands Politi	47		37		1.213
Fyns Politi	53		38		1.729
Sydøstjyllands Politi	142		107		1.793
Syd- og Sønderjyllands Politi	163		137		1.588
Midt- og Vestjyllands Politi	74		62		1.164
Københavns Vestegn Politi	11		9		
Nordsjællands Politi	12		9		
Sydsj. og Lolland-Falster Politi	21	68	18	51	2.007
Østjyllands Politi	18		14		
Nordjyllands Politi	6		1		
Samlet	587³		465³		2.470

Tabellen viser også antallet af sager, der indgår i kontrolgrupperne til de enkelte eksperimentalgrupper før matchning. Kontrolgrupperne består af unge under 18 år, der i 2012 eller 2013 er dømt for kriminalitet, som formelt set ligger inden for målgruppen for ungesamrådet, men hvis sag ikke har været behandlet på samrådet. Der kan være forskellige årsager til, at en sag ikke har været bragt til ungesamråd, selvom den ligger inden for målgruppen. Ofte skyldes det, at der er faldet dom, inden ungesamrådsmødet blev afholdt, eller at den unge eller dennes forældre ikke har givet samtykke. Meget peger dog på, at det også kan skyldes, at ungesamrådet ikke har fået indbragt sagen, fordi den behandlende myndighed ikke har været opmærksom på muligheden. Dette synes særligt at forekomme i de samråd, hvor visitationen ikke foregår centralt, men via de enkelte sagsbehandlere i kommunerne, men kan også ske i andre tilfælde, herunder når en ung begår kriminalitet i en anden politikreds end der, hvor vedkommende har bopæl (Pedersen 2014).

Nogle af ungesamrådene beskriver eksplicit, at der i tillæg til de afgrænsninger af målgruppen, som beskrives ovenfor, findes andre, mindre fastsatte forhold, der derimod skal vurderes i den enkelte sag, og som kan have betydning for, om en sag behandles i ungesamråd og dermed indgår i ekspe-

³ Antallet af sager i de samlede eksperimentalgrupper stemmer ikke overens med summen af sager i de enkelte ungesamråd eller med det samlede antal, der nævnes ovenfor. Når flere eksperimentalgrupper samles kan der være tilfælde, hvor den samme person har haft forskellige sager behandlet i forskellige ungesamråd. Når eksperimentalgrupperne fra flere ungesamråd lægges sammen, vil der derfor være gengangere, hvoraf kun den første er beholdt i den samlede analyse.

rimentalgruppen. Disse forhold er ikke mulige på tilsvarende vis at inddrage i afgrænsningen af kontrolgruppen.⁴

For at skabe så store kontrolgrupper som muligt udvælges sagerne blandt unge dømte fra hele landet, hvilket dog giver risiko for geografisk bias. Særlig urbanitetsgraden er vigtig, når der skabes kontrolgrupper, idet kriminalitetsniveauet generelt set er højere i større byer end i landkommuner (Justitsministeriets Forskningskontor 2013; Kyvsgaard 2017). Dette kan der dog kontrolleres for på baggrund af de enkelte kommuners urbanitetsgrad, som denne defineres af Danmarks Statistik.

Endeligt er der forskel på, om afgrænsningen af kontrol- og eksperimentalgrupper foretages før eller efter domsfældelse. Sagerne i eksperimentalgrupperne er udvalgt til ungesamråd inden domsfældelse på baggrund af den forventede dom, jf. tabel 1, og den endelige dom kan dermed ende med en afgørelsestype, der ikke indgår i beskrivelsen af målgruppen. Kontrolgrupperne er konstrueret efter domsfældelse på baggrund af den faktiske dom, og afgørelsestypen vil derfor altid ligge inden for den beskrevne målgruppe.

For de ungesamråd, der har de bredeste målgrupper, kan der relativt let udvælges kontrolgrupper blandt unge fra de øvrige politikredse, hvor sigtelser for den samme type kriminalitet ikke tages op i et ungesamråd. Dette bliver omvendt sværere for de ungesamråd, der har de smalleste målgrupper, idet disse unge også vil kunne være genstand for ungesamråd i andre politikredse. For den politikreds, der øjensynligt har den smalleste målgruppe, nemlig København, er der dog på landsplan mere end 100 sager, der falder inden for de formelle rammer for målgruppen, og som ikke har været behandlet på et ungesamråd, hvilket gør det muligt at skabe en tilstrækkelig stor kontrolgruppe her til.

2.1 Effekt og propensity score matching

Effekten af ungesamråd måles på baggrund af forskelle i recidiv mellem eksperimental- og kontrolgruppen. Recidiv måles over en periode på to år efter domsfældelse eller efter løsladelse, når der er tale om en ubetinget fængselsstraf. Der måles både på, hvor stor en andel af de unge der recidiverer, og hvor mange domme de i gennemsnit modtager i observationsperioden. Der skelnes endvidere mellem recidiv generelt og recidiv specifikt til straffelovskriminalitet. Disse målinger foretages både for alle sager og specifikt for de sager, hvor der er overensstemmelse mellem ungesamrådets indstilling og domstolens afgørelse.

For at kunne udtale sig om en effekt er det nødvendigt, at eksperimental- og kontrolgrupperne er sammenlignelige. Dette indebærer generelt set, at grupperne ligner hinanden på øvrige relevante

⁴ Dette gælder i Nordsjælland, der har ungesamråd i sager, hvor *"der er behov for en afklaring mellem kriminalforsorgen og de sociale myndigheder"* og hvor det vurderes, *"at der er behov for en indsats"* (Pedersen 2014:45). Ungesamrådet i Sydsjælland og Lolland-Falsters Politi bemærker også, at målgruppeafgrænsningen kan fraviges, hvis *"der foreligger særlige omstændigheder"* (Pedersen 2014:49). Ungesamrådet i Fyns Politi inddrager sager med unge, der er sigtet for *"mange, mindre alvorlige forhold"* (Pedersen 2014:51). Ungesamrådet i Nordjyllands Politi oplyser, at *"den sigtedes tidlige domme kan have betydning for, om en sag skal forelægges ungesamrådet"* (Pedersen 2014:79).

karakteristika end lige netop det forhold, hvis effekt undersøges. I denne sammenhæng er karakteristika relevante, hvis de påvirker tilbøjeligheden til på ny at begå kriminalitet. Ligner eksperimental- og kontrolgrupper ikke hinanden for så vidt angår disse karakteristika, så kan eventuelle forskelle i recidiv skyldes *confounding*, hvilket vil sige, at de skyldes andre forhold end, hvorvidt sagen har været i ungesamråd. Hvis dette er tilfældet, kan forskelle i recidiv mellem kontrol- og eksperimentalgrupperne ikke med sikkerhed kaldes en effekt (Caliendo & Kopeinig 2008).

Sammenlignelighed mellem kontrol- og eksperimentalgrupper opnås bedst ved tilfældig udvælgelse (Rosenbaum 2002). Idet dette ikke er en mulighed i denne undersøgelse, er en alternativ løsning at udvælge en kontrolgruppe, der ligner eksperimentalgruppen på alle observerbare karakteristika, som kan have relevans. Dette søges opnået ved anvendelse af *propensity score matching*.

Med metoden udregnes for hvert individ en værdi, en *propensity score*, der ligger mellem 0 og 1, og som repræsenterer en sandsynlighed for at indgå i eksperimentalgruppen frem for i kontrolgruppen (Rosenbaum & Rubin 1983; Dehejia & Wahba 2002). Denne værdi er udregnet på baggrund af de karakteristika, der kan gøre eksperimental- og kontrolgrupperne usammenlignelige. Det vil sige, at der er tale om karakteristika, som har en sammenhæng med både udvælgelsen til eksperimental- eller kontrolgruppen og med tilbøjeligheden til at recidivere. I denne undersøgelse anvendes oplysninger om de dømtes køn, alder på sigtelsestidspunktet, graden af urbanitet i dømtes bopælskommune, hvorvidt dommen er ubetinget, betinget eller andet, kriminalitetens art, samt antal forhold, den unge havde været mistænkt for, inden denne fyldte 15 år. I de samlede analyser af ungesamrådene anvendes også oplysninger om, hvorvidt den dømte har været varetægtsfængslet, idet dette udgør en målgruppeafgrænsning i én af politikredsens ungesamråd.⁵

For hvert individ i eksperimentalgruppen udvælges et individ i kontrolgruppen, der har en næsten ensartet *propensity score*. I denne undersøgelse er der anvendt *nearest neighbour matching*, hvor hvert individ i eksperimentalgruppen matches med det kontrolindivid, som har den mest lignende *propensity score*. Et individ fra kontrolgruppen matches ikke med mere end ét individ fra eksperimentalgruppen, hvorfor eksperimentalgruppen og kontrolgruppen vil indeholde samme antal personer. Der defineres en maksimal forskel, *caliper*, i *propensity scores* mellem en observation fra eksperimentalgruppen og én fra kontrolgruppen (Caliendo & Kopeinig 2008).⁶

I nogle af analyserne forekommer det, at individer fra eksperimentalgruppen ikke kan matches med kontrolindivider, fordi alle relevante individer allerede er fordelt til andre observationer fra eksperimentalgruppen. I andre tilfælde er det ikke muligt at finde matches til individer i eksperimentalgruppen, fordi der ikke er overlap mellem fordelingerne af *propensity scores* for kontrol- og ekspe-

⁵ Målgruppen for ungesamrådet i Københavns Politikreds er unge, der har været fremstillet i grundlovsforhør med henblik på varetægtsfængsling. Da oplysninger om grundlovsforhør ikke har været tilgængelige for alle unge i denne undersøgelse, er der i stedet anvendt oplysninger om varetægtsfængslinger.

⁶ Denne *caliper* har ikke det samme niveau i alle analyserne, men er generelt set sat således, at så få som muligt individer må kasseres fra eksperimentalgruppen, fordi der ikke er tilstrækkeligt med sammenlignelige individer fra kontrolgruppen, uden at dette kompromitterer analysens præcision unødigt. *Caliper*-niveauet fremgår af de enkelte analyser.

rimentalgrupperne (Caliendo & Kopeinig 2008). I sådanne tilfælde, kan der ikke estimeres en effekt for den del af eksperimentalgruppen, som ikke har relevante kontrolobservationer. Hvis dette bortfald er relativt stort, og personerne systematisk er i mindre eller større risiko for at begå yderligere kriminalitet end den øvrige del af eksperimentalgruppen, udfordrer det muligheden for at beskrive en effekt af ungesamråd.

Propensity score matching sikrer, at eksperimental- og kontrolgrupperne bliver ensartede vedrørende observerbare karakteristika. Det er dog udelukkende de observerbare forskelle, der kan kontrolleres for. Der kan således forekomme forskelle mellem kontrol- og eksperimentalgrupper vedrørende forhold, som det ikke er muligt at kontrollere for i denne undersøgelse. Dette gælder eksempelvis forhold såsom uddannelse, beskæftigelse, psykiatri samt miljøer, hvori den unge befinder sig. Såfremt der findes forskelle mellem eksperimental- og kontrolgrupperne på sådanne karakteristika, og disse karakteristika påvirker tilbøjeligheden til at recidivere, mindskes muligheden for at udtale sig om en effekt af ungesamråd.

3. Deskriptiv analyse af kontrol- og eksperimentalgrupper

Når der dannes eksperimental- og kontrolgrupper, er det vigtigt at undersøge, hvor stor forskel der er mellem grupperne med henblik på at afklare graden af sammenlignelighed inden matchning. I tabel 3 nedenfor sammenlignes de forskellige eksperimentalgruppers demografiske karakteristika med deres respektive kontrolgrupper før *propensity score matching*.⁷ Forskelle mellem kontrol- og eksperimentalgrupper indikerer, at der ikke har været tilfældighed i udvælgelsen af sager inden for den formelle målgruppe, der er defineret i ungesamrådene i de enkelte politikredse eller kommuner. Denne manglende sammenlignelighed bør kompenseres for at sikre, at eventuelle forskelle i recidiv er en effekt af, hvorvidt sagen har været behandlet i ungesamråd.

⁷ Se Bilag 1 for en tilsvarende sammenligning af kontrol- og eksperimentalgrupper i de tilfælde, hvor der er overensstemmelse mellem ungesamrådets indstilling og domstolens afgørelse.

Tabel 3. Oversigt over demografiske karakteristika vedrørende eksperimental- og kontrolgrupperne, alle sager.

	Alder ved sigtelse, gnst.		Andel drenge		Bor i tæt befolket område		Bor i medium befolket område		Bor i tyndt befolket område	
	Eksp.	Kont. før PSM	Eksp.	Kont. før PSM	Eksp.	Kont. før PSM	Eksp.	Kont. før PSM	Eksp.	Kont. før PSM
Københavns Politi	16,4	16,9*	98 %	95 %	100 %	100 %	0 %	0 %	0 %	0 %
Midt- og Vestsj. Politi	16,5	16,8**	74 %	88 %**	19 %	37 %**	34 %	31 %	47 %	32 %*
Fyns Politi	16,4	16,6	91 %	86 %	42 %	36 %	11 %	31 %**	47 %	33 %*
Sydøstj. Politi	16,7	16,9**	79 %	85 %*	0 %	0 %	68 %	48 %***	32 %	52 %***
Syd- og Sønderj. Politi	16,5	16,9***	75 %	86 %***	0 %	0 %	48 %	48 %	52 %	52 %
Midt- og Vestj. Politi	16,4	16,7***	92 %	85 %	0 %	0 %	31 %	48 %**	69 %	52 %**
Øvrige politikredse	16,6	16,8	88 %	86 %	34 %	36 %	43 %	31 %*	24 %	33 %
Samlet	16,5	16,9***	83 %	86 %	16 %	33 %***	42 %	32 %***	41 %	35 %**

Signifikante forskelle mellem kontrol- og eksperimentalgrupper: * = $p < 0,05$. ** = $p < 0,01$. *** = $p < 0,001$.

Tabel 3 viser, at individerne i eksperimentalgrupperne gennemsnitligt er mellem 0,2 og 0,5 år yngre end i kontrolgrupperne, før matchning er taget i anvendelse, og at denne aldersforskel er statistisk signifikant for de fleste politikredses vedkommende.

Langt størstedelen af de unge i eksperimentalgruppen er drenge. Dette er i sig selv ikke overraskende, idet knap tre fjerdedele af fældende strafferetlige afgørelser mod 15-17-årige i 2012 og 2013 vedrørte drenge (Danmarks Statistik 2013; 2014). For flere af ungesamrådene er der statistisk signifikant forskel på kønsfordelingen i henholdsvis eksperimental- og kontrolgruppen.

Graden af urbanitet i de unges bopælskommune belyses på baggrund af Danmarks Statistiks kategorisering. Kontrolgrupperne er konstrueret således, at de kun inkluderer unge fra kommuner med urbanitetsgrader, der også findes i eksperimentalgruppen.⁸ Det betyder eksempelvis, at kontrolgruppen til København udelukkende består af unge, der bor i kommuner med en høj urbanitetsgrad.

I tabel 4 nedenfor ses forskelle mellem eksperimental- og kontrolgrupper vedrørende kriminalitet, herunder både tidligere kriminalitet afgrænset i form af mistanker vedrørende straffelovsovertrædelser begået da personen var under den kriminelle lavalder og aktuel kriminalitet, dvs. den kriminalitet, som udgør grundlaget for inklusion i eksperimental- eller kontrolgruppen.

⁸ Dette er gjort for at undgå ”komplet separation” i den logistiske regression, der benyttes til at beregne sandsynligheden for at indgå i kontrolgruppen frem for eksperimentalgruppen. Komplet separation betyder, at bestemte udfald af nogle af de uafhængige variable i alle tilfælde vil kunne forudsige udfaldet af den afhængige variabel. Dette medfører, at der ikke findes en maksimal likelihood, således at der ikke kan produceres parameterestimer for modellen (Albert & Anderson 1984). Dette forhold gør det umuligt at beregne *propensity scores* og derved at foretage matchning (Caliendo & Kopeinig 2008).

Tabel 4. Oversigt over kriminalitetsrelaterede karakteristika vedrørende eksperimental- og kontrolgrupperne, alle sager.

	Aktuel kriminalitet						Tidl. kriminalitet	
	Andel idømt ubetinget dom ⁹		Andel idømt betinget dom		Andel sager med alvorlig, personfarlig kriminalitet		Gnst. antal mistanker da dømte var u. 15 år	
	Eksp.	Kont. før PSM	Eksp.	Kont. før PSM	Eksp.	Kont. før PSM	Eksp.	Kont. før PSM
Københavns Politi	69 %	86 %**	31 %	14 %**	64 %	66 %	2,5	2,7
Midt- og Vestsj. Politi	34 %	17 %**	64 %	83 %***	34 %	24 %	0,9	1,2
Fyns Politi	57 %	16 %***	43 %	84 %***	58 %	17 %***	1,0	2,1
Sydøstj. Politi	12 %	15 %	75 %	69 %	24 %	15 %**	0,9	0,9
Syd- og Sønderj. Politi	12 %	15 %	74 %	72 %	13 %	15 %	1,1	0,9
Midt- og Vestj. Politi	31 %	19 %**	62 %	81 %***	24 %	15 %*	2,1	0,9*
Øvrige politikredse	47 %	17 %**	53 %	83 %***	35 %	16 %***	2,1	1,0
Alle ungesamråd ¹⁰	28 %	14 %***	64 %	71 %***	29 %	17 %***	1,5	1,0**

Signifikante forskelle mellem kontrol- og eksperimentalgrupper: * = p<0,05. ** = p<0,01. *** = p<0,001.

For at konstruere sammenlignelige kontrol- og eksperimentalgrupper er det nødvendigt at have et godt billede af de unges kriminelle historik, da dette er en stærk indikator for tilbøjelighed til recidiv (Barnett & Lofaso 1985). I analysen anvendes det gennemsnitlige antal mistanker for straffelovsovertrædelser mod de unge, da de var under den kriminelle lavalder. Eksperimentalgruppen ligger samlet set højere end kontrolgruppen, men der er en del variation vedrørende dette, og i Københavns Politi, i Midt- og Vestsjællands Politi og i Fyns Politi har kontrolgruppen gennemsnitligt været mistænkt for flere forhold end eksperimentalgruppen.

I andre undersøgelser anvendes ofte oplysninger om tidligere afgørelser til at danne et billede af en persons kriminelle historik. Det er imidlertid ikke hensigtsmæssigt at gøre i denne undersøgelse, idet der er ganske få personer i eksperimentalgruppen, som tidligere har modtaget en fældende strafferetlig afgørelse. Dette skyldes særligt målgruppens unge alder, men også den måde, hvorpå eksperimentalgruppen er afgrænset, idet den tidligste sag er valgt for personer med flere sager i samme eksperimentalgruppe, jf. det tidligere.¹¹

For så vidt angår den aktuelle kriminalitet, ses betydelige forskelle mellem eksperimentalgrupperne og deres kontrolgrupper før matchning vedrørende andelen, der idømmes betingede eller ubetingede

⁹ Inklusive kombinationsdomme (jf. straffelovens § 58) og ungdomssanktioner (jf. straffelovens § 74a). Dette er også tilfældet, når ubetingede domme beskrives i det følgende.

¹⁰ Det bemærkes, at antallet af sager, der indgår i eksperimental- og kontrolgruppen til alle ungesamråd er markant større end summen af de øvrige ungesamråd, blandt andet fordi der ikke er afgrænset ud fra urbanitet. Derfor svarer procentandelene angivet ved kontrol- og eksperimentalgruppen ved alle ungesamråd ikke til gennemsnittet af andelen ved de øvrige samråd.

¹¹ Betydeligt flere af individerne i kontrolgruppen har desuden tidligere fældende strafferetlige afgørelser. Givet at eksperimentalgruppen gennemsnitligt var mistænkt for flere kriminelle forhold, da de var under den kriminelle lavalder, er der dog ikke anledning til at tro, at eksperimentalgruppen består af unge med meget lavere kriminel tilbøjelighed.

domme, og andelen, der dømmes for alvorlig, personfarlig kriminalitet. Om andelen er større eller mindre i eksperimentalgruppen til sammenligning med kontrolgruppen, varierer mellem de forskellige ungesamråd.

3.1 Domme med og uden overensstemmelse med indstillingen

Idet der udføres analyser særskilt for de sager, hvor domstolen har valgt at følge ungesamrådets indstilling i sin afgørelse, er det nødvendigt at belyse, hvad der karakteriserer disse sager samt de sager, hvor dette ikke er tilfældet. Tabel 5 viser, hvilke typer af domme der blev givet i sager med og uden overensstemmelse mellem indstilling og dom. Heraf ses, at sager med overensstemmelse indeholder en større andel, der modtager henholdsvis ungdomssanktioner og (delvist) betingede domme med vilkår, når der sammenlignes med de sager, hvor der ikke er overensstemmelse mellem indstilling og dom. Brugen af vilkår ved betingede domme kan indebære deltagelse i programmer, der i sig selv har en kriminalpræventiv effekt. Idet brugen af vilkår er mere udbredt i sager med overensstemmelse, kan eventuelle forskelle i recidiv således skyldes, at disse personer som følge af deres dom i større omfang indgår i kriminalpræventive programmer eller tiltag. Der har dog i undersøgelsen ikke været adgang til data vedrørende deltagelse i sådanne programmer og tiltag, som kan be- eller afkræfte denne sammenhæng.

Tabel 5. Afgørelsestypen i ungesamrådssager fordelt efter, hvorvidt der er overensstemmelse eller ej mellem ungesamrådets indstilling og domstolens afgørelse.

Afgørelsestype	Sager med overensstemmelse		Sager uden overensstemmelse		I alt	
	Antal	Andel	Antal	Andel	Antal	Andel
Ubetinget dom	14	3 %	28	23 %	42	7 %
Ungdomssanktion	54	12 %	5	4 %	59	10 %
Forlængelse af ungdomssanktion	2	0,4 %			2	0,3 %
Kombinationsdom med vilkår	36	8 %	2	2 %	5	1 %
Kombinationsdom i øvrigt	3	1 %	21	17 %	57	10 %
Betinget dom med vilkår	312	67 %	28	23 %	340	58 %
Betinget dom i øvrigt	29	6 %	6	5 %	35	6 %
Foranstaltningsdom	4	1 %	1	1 %	5	1 %
Bøde eller tiltalefrafald	13	3 %	31	25 %	44	7 %
I alt	467	100 %	122	100 %	589	100 %

Forskellen mellem, hvilke typer af domme der gives i sagerne med og uden overensstemmelse, synes dog ikke at være et udtryk for en systematisk forskellig opfattelse af et passende straffniveau. I tabel 6 nedenfor er sagerne med uoverensstemmelse fordelt efter ungesamrådets indstilling og domstolens afgørelse. Hvis den unge er idømt en strengere sanktion, end ungesamrådet har indstillet til, er cellerne i tabellen farvet røde. Hvis det omvendte gør sig gældende, er cellerne farvet grønne.¹²

¹² Der er 122 sager, hvor der ikke er overensstemmelse mellem ungesamrådets indstilling og domstolens afgørelse. Vedrørende 45 sager er det dog ikke muligt entydigt at sige, om dommen er mildere eller hårdere end indstillingen. I 35

Tabel 6. Ungesamrådernes indstilling og domstolens afgørelse i de sager, hvor der er uoverensstemmelse herimellem.

		Dom							I alt
		Ubetinget dom	Ungdoms-sanktion	Kombinationsdom	Betinget dom med vilkår	Betinget dom	Tiltale- frafald	Bøde	
Indstilling	Ubetinget dom		1	2	1			1	5
	Ungdoms-sanktion	2		6	8	1			17
	Kombinationsdom				3				3
	Betinget eller kombinationsdom m. vilkår	2							2
	Betinget eller kombinationsdom	9							9
	Betinget dom med vilkår	9		8			8	11	36
	Betinget dom						1	2	3
	Ungdoms-kontrakt		1						1
	Tiltalefrafald							1	1
	I alt	22	2	16	12	1	9	15	77

Af tabel 6 ses, at domstolene både idømmer strengere og mildere straffe, end ungesamrådene indstiller til. I 20 tilfælde idømmer domstolen ubetinget fængsel, selv om ungesamrådene ikke har indstillet til dette eller til en ungdomssanktion. Hertil kommer 8 kombinationsdomme og én ungdoms-sanktion i sager, hvor indstillingen angik en mildere form for sanktion. Omvendt ses 22 tilfælde, hvor ungesamrådene har indstillet til en ubetinget dom, en ungdomssanktion eller en kombinationsdom, mens domstolen har truffet afgørelse om en mildere sanktion. Yderligere ses 22 tilfælde, hvor der gives et tiltalefrafald eller en bøde i sager, hvor ungesamrådet har indstillet til en betinget dom eller betinget dom med vilkår.

4. Effektanalyse

I dette afsnit gennemgås resultaterne af effektanalyserne for alle ungesamråd samlet set samt for de enkelte ungesamråd. Effekten måles på baggrund af forskelle i recidivet mellem eksperimental- og kontrolgrupper inden for to år fra domsdato eller fra løsladelsesdato, hvis der er tale om en ubetinget straf. Der måles på andelen, der recidiverer, og på det gennemsnitlige antal afgørelser, og i begge tilfælde foretages analyser for al kriminalitet og for straffelovsovertrædelser specifikt. Desuden skelnes i effektanalyserne mellem alle sager og de sager, hvor der er overensstemmelse mellem ungesamrådets indstilling og domstolens afgørelse.

af disse sager er det uklart, præcist hvad ungesamrådet har indstillet til. I syv sager har ungesamrådet udsat sin indstilling, idet de afventede resultatet af en psykiatrisk undersøgelse eller mentalundersøgelse. I to sager, hvor ungesamrådet har indstillet til en foranstaltningsdom, er der blevet givet en anden type dom, mens der er blevet givet én foranstaltningsdom i en sag, hvor ungesamrådet har indstillet til en anden type dom.

4.1 Analyser af alle ungesamråd samlet

For så vidt angår bortfaldet i disse analyser, så udgår fire sager fra eksperimentalgruppen, der indeholder alle sager, fordi de ligger uden for kontrolgruppens fordeling af *propensity scores*. To sager udgår, fordi alle sager fra kontrolgruppen, der ligger indenfor *caliper*-afstanden af deres *propensity score*, allerede er fordelt til andre sager fra eksperimentalgruppen. For eksperimentalgruppen med overensstemmelse mellem indstilling og dom er der fem sager, der udgår, fordi de ligger uden for kontrolgruppens fordeling af *propensity scores*. For disse sager kan der ikke estimeres en effekt, jf. det tidligere.¹³

Tabel 7. Eksperimental- og kontrolgrupper for ungesamrådene i alle politikredse ($cal=0,015$).

		Alle sager		Sager med overensstemmelse	
		Eksperimental- gruppe (n=581)	Kontrolgruppe efter PSM (n=581)	Eksperimental- gruppe (n=460)	Kontrolgruppe efter PSM (n=460)
Demografiske karakteristika	Alder ved sigtelse, gnst.	16,6	16,6	16,5	16,6
	Andel drenge	83 %	84 %	80 %	81 %
	Bor i tæt befolket om- råde	17 %	15 %	16 %	17 %
	Bor i medium befolket område	42 %	41 %	43 %	44 %
	Bor i tyndt befolket område	41 %	45 %	41 %	39 %
Nuværende dom	Andel idømt ubetinget dom	28 %	25 %	23 %	22 %
	Andel idømt betinget dom	64 %	69 %	73 %	75 %
	Andel sager med al- vorlig, personfarlig kriminalitet	28 %	24 %	26 %	25 %
Tidl. krim.	Gnst. antal mistanker da dømte var u. 15 år	1,4	1,1	1,2	1,3

Signifikante forskelle mellem kontrol- og eksperimentalgrupper: * = $p<0,05$. ** = $p<0,01$. *** = $p<0,001$.

Tabel 7 viser karakteristika ved kontrol- og eksperimentalgrupper efter matchning. Det fremgår af tabellen, at forskellene er reduceret, således at der i ingen tilfælde er tale om statistisk signifikante forskelle. Eksperimentalgruppen vedrørende alle sager er i lidt flere tilfælde dømt for alvorlig, personfarlig kriminalitet og har lidt oftere modtaget ubetingede domme sammenlignet med kontrolgruppen, men forskellene er relativt små. Eksperimentalgruppen, der indeholder alle sager, var gennemsnitligt mistænkt for lidt flere forhold inden de fyldte 15 år, sammenlignet med kontrolgruppen. Det modsatte gør sig gældende for eksperimentalgruppen, der indeholder sager med overensstemmelse mellem indstilling og dom. Som nævnt er ingen af forskellene dog statistisk signifikante.

¹³ Selvstændige analyser af dette bortfald viser, at disse personers tilbøjelighed til at recidivere ikke adskiller sig i nævneværdig grad fra den øvrige del af eksperimentalgruppen.

I tabel 8 nedenfor ses recidivet for eksperimental- og kontrolgrupperne efter matchning. For så vidt angår andelen, der recidiverer, ses ingen statistisk signifikante forskelle. Betragtes antallet af nye afgørelser, ses forskelle ved de sager, hvor der er overensstemmelse mellem indstilling og dom, idet eksperimentalgruppen modtager statistisk signifikant færre afgørelser end kontrolgruppen, både vedrørende kriminalitet generelt og straffelovskriminalitet specifikt. Dette tyder på, at der er en kriminalpræventiv effekt af ungesamråd i form af at reducere omfanget af kriminalitet begået af unge.

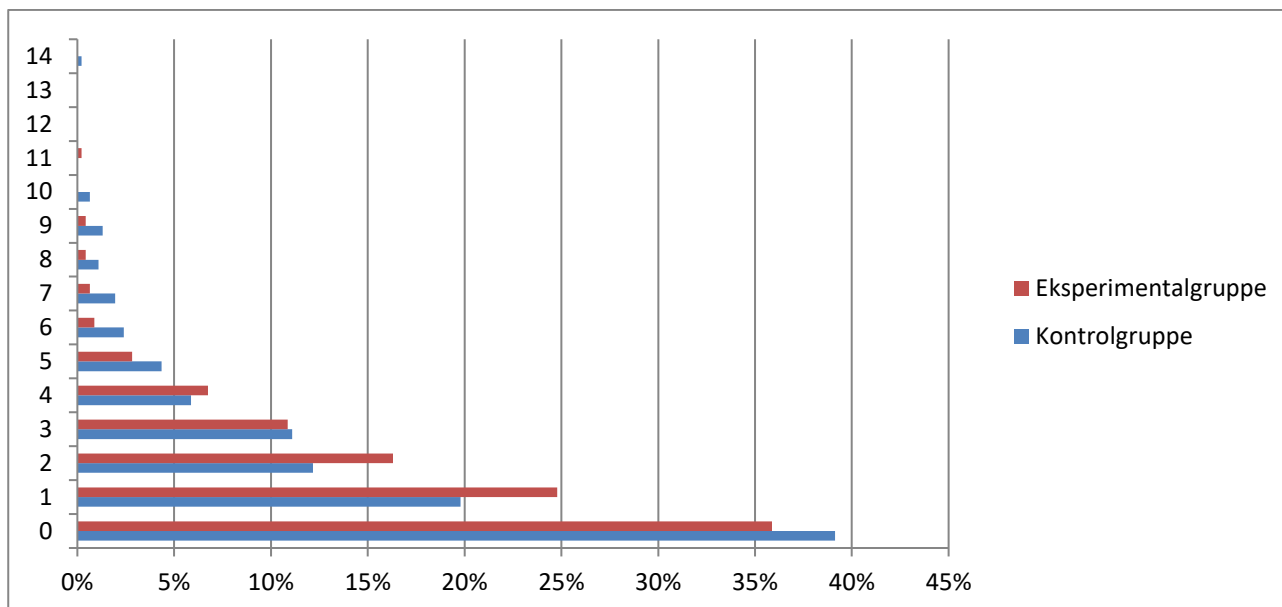
Tabel 8. Recidiv blandt eksperimental- og kontrolgrupper for alle sager og sager med overensstemmelse, alle ungesamrådene. To års observationsperiode.

	Alle sager		Sager med overensstemmelse	
	Eksperimental-gruppe (n=581)	Kontrolgruppe efter PSM (n=581)	Eksperimental-gruppe (n=460)	Kontrolgruppe efter PSM (n=460)
Andel recidiverede generelt	65 %	63 %	64 %	61 %
Andel recidiverede til straffelov	42 %	41 %	40 %	42 %
Antal afgørelser, gnst.	1,6	1,7	1,5	1,8*
Antal afgørelser for straffelov, gnst.	0,7	0,7	0,6	0,8*

Signifikante forskelle mellem kontrol- og eksperimentalgrupper: * = $p < 0,05$. ** = $p < 0,01$. *** = $p < 0,001$.

Figur 1 nedenfor viser fordelingen af antallet af nye afgørelser for eksperimentalgruppen med overensstemmelse mellem indstilling og dom og dennes kontrolgruppe. Figuren viser, at der er en større del af eksperimentalgruppen, der recidiverer én eller to gange, mens der er en mindre andel, der recidiverer fem gange eller flere, sammenlignet med kontrolgruppen. Dette resultat peger på, at ungesamrådets effekt primært vedrører reduktion af kriminalitet begået af de mest frekvente lovovertrædere. Billedet er omtrent det samme, når der udelukkende ses på overtrædelser af straffeloven.

Figur 1. Recidiv blandt eksperimental- og kontrolgruppen for sager med overensstemmelse fordelt på antallet af afgørelser. Alle forhold. To års observationsperiode. (n=920).



Effekten har dog en relativt beskedne størrelse. Hver af de unge i eksperimentalgruppen modtager i gennemsnit 0,3 færre afgørelser, og 0,14 færre afgørelser vedrørende straffelovsovertrædelser. Standardiseret til effektstørrelsen *Cohens d*, hvorved det kan sammenlignes med andre effekter, svarer det til en effektstørrelse på -0,15 for al kriminalitet og -0,13 vedrørende straffelovskriminalitet, hvilket betegnes som små effekter (Cohen 1988; 1992).

4.1.1 Karakteren af recidiv

For de unge, der recidiverer, undersøges, hvilken type af kriminalitet de recidiverer til, se tabel 9. Tabellen viser, at der på dette område overordnet set ikke er de store forskelle mellem eksperimental- og kontrolgrupperne. Størstedelen af recidivet vedrører særlovsovertrædelser. Heraf angår hovedparten overtrædelser af færdselsloven, lov om euforiserende stoffer eller ordensbekendtgørelsen.

Tabel 9. Hovedforholdet i recidivsager fordelt på gerningstype samt eksperimental- og kontrolgrupper. To års observationsperiode.

	Alle sager		Sager med overensstemmelse	
	Eksperimental-gruppe (n=952)	Kontrol-gruppe (n=1001)	Eksperimental-gruppe (n=693)	Kontrol-gruppe (n=831)
Seksualforbrydelser	0,4 %	0,2 %	0,7 %	0,4 %
Voldsforbrydelser i alt	14 %	13 %	14 %	12 %
- Vold o.l. mod off. myndighed	3 %	4 %	3 %	4 %
- Simple vold	6 %	5 %	6 %	5 %
- Alvorligere vold	2 %	2 %	3 %	1 %
- Øvrige voldskriminalitet	1 %	1 %	1 %	0,5 %
- Trusler	2 %	1 %	1 %	1 %
Ejendoms kriminalitet i alt	26 %	26 %	26 %	27 %
- Butikstyveri	4 %	5 %	4 %	7 %
- Indbrud	4 %	4 %	5 %	5 %
- Tyveri af/fra køretøjer mv.	5 %	4 %	5 %	4 %
- Andre tyverier	3 %	4 %	3 %	4 %
- Øvrig berigelses kriminalitet	4 %	3 %	4 %	3 %
- Brandstiftelse	0,2 %	0,4 %	0,1 %	0,1 %
- Hærværk	3 %	2 %	3 %	3 %
- Røveri	2 %	2 %	2 %	2 %
Øvrige straffelovsovertrædelser	3 %	4 %	4 %	4 %
Særlove i alt	56 %	57 %	56 %	57 %
- Spiritus- og promillekørsel	2 %	2 %	2 %	1 %
- Færdselslov i øvrigt	17 %	17 %	16 %	19 %
- Lov om euforiserende stoffer	14 %	18 %	13 %	13 %
- Våbenloven	4 %	3 %	5 %	4 %
- Ordensbekendtgørelsen	13 %	11 %	13 %	11 %
- Værnepligtsloven	2 %	4 %	2 %	3 %
- Øvrige særlove	4 %	3 %	4 %	5 %
I alt	100 %	100 %	100 %	100 %

Blandt straffelovsovertrædelserne er der hyppigst tale om berigelses kriminalitet, som primært omhandler overtrædelser af straffelovens § 276 for tyveri eller indbrud eller § 293a for brugstyveri af motorkøretøj. Kategorien 'øvrig berigelses kriminalitet' omfatter blandt andet bedrageri, hæleri og dokumentfalsk. Omtrent en ottendedel af recidivet vedrører voldsforbrydelser, hvoraf størstedelen er domme for simpel vold (straffelovens § 244) eller vold og lignende mod nogen i offentlige tjeneste (straffelovens § 119). Cirka fem pct. af recidivet vedrører alvorlig, personfarlig kriminalitet såsom alvorligere vold, brandstiftelse, røverier m.v.

4.2 Analyser af ungesamrådene fordelt på politikredse

Givet de relativt store forskelle i, hvordan ungesamrådene er organiseret, undersøges også, om der kan påvises effekter af ungesamrådene fordelt på de enkelte politikredse. Der er således gennemført separate analyser for hver af disse. Resultaterne heraf fremgår af Bilag 2 til 8 og præsenteres i

sammenfattet form i det følgende. Det relativt lille analyseudvalg i de enkelte analyser og den relativt svage overordnede effekt, jf. afsnit 4.1, betyder, at det er vanskeligt at udtale sig med statistisk sikkerhed i de mindre, separate analyser (Cohen 1992).

I en del af analyserne er det ikke muligt at finde *matches* til alle individer fra eksperimentalgruppen. Dette kan enten skyldes, at enkelte individer fra eksperimentalgruppen befinder sig uden for kontrolgruppens fordeling af *propensity scores*, eller at alle relevante sager fra kontrolgruppen allerede er brugt som matches til andre individer fra eksperimentalgruppen. Bortfaldet fra de enkelte eksperimentale grupper fremgår af tabel 10.

Tabel 10. Bortfald fra eksperimentale grupperne ved propensity score matching fordelt på ungesamrådene i de enkelte politikredse og årsagen til bortfald.

	Alle sager			Sager med overensstemmelse		
	Udenfor fordeling af propensity scores	Relevante kontrolsager allerede matchede	Tilbageværende sager	Udenfor fordeling af propensity scores	Relevante kontrolsager allerede matchede	Tilbageværende sager
Københavns Politi	7		35	5	1	29
Midt- og Vestsj. Politi	1		46			37
Fyns Politi		1	52	2		36
Sydøstj. Politi			142			107
Syd- og Sønderj. Politi			163			137
Midt- og Vestj. Politi	2		72	1	1	60
Øvrige politikredse	1		67	1		50

I analyserne af effekten af ungesamrådet i Københavns Politi er der et relativt stort bortfald, som skyldes, at en del af observationerne i eksperimentalgruppen har *propensity scores*, der ligger uden for kontrolgruppens fordeling. Der er dermed tale om sager, som det ikke er muligt at udtale sig om en effekt for, idet der ikke findes et meningsfuldt sammenligningsgrundlag. Effektanalyserne for ungesamrådet i Københavns Politi vedrører derfor kun de resterende individer. I de øvrige analyser er bortfaldets størrelse på mellem nul og to personer, og her angår analyserne således alle eller næsten alle, der har været i ungesamråd.

Efter matchningen ligner eksperimentale- og kontrolgrupperne overordnet set hinanden. Givet de relativt små eksperimentale grupper kan små forskelle i antallet af individer fremstå som relativt store procentuelle forskelle mellem grupperne. Der er imidlertid ingen statistisk signifikante forskelle mellem kontrol- og eksperimentale grupperne.

Tabel 11 nedenfor viser recidivet for kontrol- og eksperimentale grupperne fordelt på de enkelte politikredse.

Tabel 11. Recidiv blandt eksperimental- og kontrolgrupper for alle sager og sager med overensstemmelse, ungesamrådene fordelt på politikredse. To års observationsperiode.

		Alle sager		Sager med overensstemmelse	
		Eksperimenteralgruppe	Kontrolgruppe efter PSM	Eksperimenteralgruppe	Kontrolgruppe efter PSM
Københavns Politi	Andel recidiv	86 %	77 %	87 %	83 %
	Andel straffelov	69 %	60 %	70 %	63 %
	Antal afg.	2,9	3,0	2,8	2,9
	Antal straffelov	1,3	1,2	1,2	1,3
Midt- og Vestsj. Politi	Andel recidiv	61 %	74 %	51 %	59 %
	Andel straffelov	41 %	59 %	30 %	41 %
	Antal afg.	1,4	2,2	1,2	2,1
	Antal straffelov	0,7	1,1	0,5	0,9
Fyns Politi	Andel recidiv	73 %	81 %	69 %	64 %
	Andel straffelov	54 %	63 %	47 %	39 %
	Antal afg.	1,9	2,4	1,6	1,7
	Antal straffelov	0,9	1,2	0,8	0,7
Sydøstj. Politi	Andel recidiv	63 %	58 %	64 %	65 %
	Andel straffelov	33 %	39 %	34 %	41 %
	Antal afg.	1,3	1,5	1,2	1,6
	Antal straffelov	0,5	0,8*	0,5	0,7
Syd- og Sønderj. Politi	Andel recidiv	59 %	56 %	58 %	60 %
	Andel straffelov	42 %	38 %	41 %	37 %
	Antal afg.	1,3	1,4	1,3	1,5
	Antal straffelov	0,6	0,7	0,6	0,6
Midt- og Vestj. Politi	Andel recidiv	69 %	69 %	68 %	78 %
	Andel straffelov	50 %	50 %	50 %	45 %
	Antal afg.	1,9	1,9	1,9	1,8
	Antal straffelov	0,8	0,9	0,8	0,6
Øvrige politikredse	Andel recidiv	67 %	70 %	64 %	74 %
	Andel straffelov	46 %	52 %	44 %	54 %
	Antal afg.	2,1	2,3	1,8	2,4
	Antal straffelov	0,9	1,1	0,9	1,1

Signifikante forskelle mellem kontrol- og eksperimentalgrupper: * = $p < 0,05$. ** = $p < 0,01$. *** = $p < 0,001$.

Tabellen viser, at det kun er for ungesamrådene i Sydøstjyllands Politi, at det er muligt at finde en statistisk signifikant effekt, idet de unge i eksperimentalgruppen med alle sager har færre nye afgørelser for straffelovsovertrædelser end deres kontrolgruppe. I samme politikreds har de unge i eksperimentalgruppen med overensstemmelse mellem indstilling og dom også et lavere recidiv målt ved antallet af nye afgørelser end kontrolgruppen, og her er forskellene næsten signifikante. Dette indikerer, at ungesamrådene i Sydøstjyllands Politi har haft en kriminalpræventiv effekt. Idet det ovenfor er vist, at effekten af ungesamråd samlet set er relativt svag, er det forventeligt, at en kriminalpræventiv effekt kun kan vises i de analyser, der baseres på et relativt stort datamateriale såsom netop i Sydøstjyllands Politi (Cohen 1988).¹⁴

¹⁴ Det kan indvendes, at der er foretaget så relativt mange analyser, at det vil være forventeligt at se en række falske positive i undersøgelsen. Et statistisk signifikansniveau på fem pct. indebærer en accept af, at op til fem pct. af de signifikante fund, er udtryk for tilfældig statistisk variation. Idet der er foretaget 64 analyser af, om ungesamrådene har en effekt, kan det ikke udelukkes, at nogle af resultaterne er tilfældigheder.

Også i nogle af de andre ungesamråd viser analyserne et lavere recidiv i eksperimentalgruppen end kontrolgruppen, uden at det dog er muligt at påvise statistisk signifikans. Dette gælder for ungesamrådet i Midt- og Vestsjællands Politi, hvor alle analyserne viser et mindre recidiv i eksperimentalgruppen. Det samme er tilfældet i de ungesamråd, der analyseres samlet (Københavns Vestegns Politi, Nordsjællands Politi, Sydsjælland og Lolland-Falsters Politi, Østjyllands Politi og Nordjyllands Politi). Analyserne viser også et lavere recidiv hos ungesamrådet på Fyn, hvad angår eksperimentalgruppen med alle sager, mens det forholder sig omvendt i de sager, hvor der er overensstemmelse mellem indstilling og dom. Forskellene er imidlertid ikke statistisk signifikante og kan derfor skyldes tilfældighed.

For ungesamrådene i Syd- og Sønderjyllands Politi og Midt- og Vestjyllands Politi er der kun ganske begrænsede og flertydige forskelle i recidivet mellem eksperimental- og kontrolgrupperne.

For ungesamrådet i Københavns Politi ses vedrørende antallet af nye afgørelser ingen nævneværdige forskelle mellem eksperimental- og kontrolgrupperne. Andelen af de unge i eksperimentalgrupperne, der recidiverer, er imidlertid større end det er tilfældet i kontrolgrupperne. Dette resultat skal dog behandles særligt varsomt, idet denne analyse – udover ikke at udvise statistisk signifikans – også er præget af et relativt stort bortfald, jf. tabel 10. Selvstændige analyser vedrørende de unge, der udgik af analysen, fordi de ikke kunne matches, viser, at de recidiver mindre end den øvrige eksperimentalgruppe. Dette bortfald af de antageligt mindst belastede unge kan muligvis medvirke til at forklare den særligt høje andel af recidivister i eksperimentalgruppen i ungesamrådet i Københavns Politi.

4.3. Opsamling på effektanalysen

Når ungesamrådene evalueres samlet, kan der registreres en kriminalpræventiv effekt vedrørende det gennemsnitlige antal af nye afgørelser, som de unge modtager. Effekten vedrører dog udelukkende de sager, hvor der er overensstemmelse mellem indstilling og dom, men gælder både for kriminalitet generelt og straffelovsovertrædelser specifikt. Analysen viser yderligere, at ungesamrådenes effekt særligt vedrører de unge, som recidiverer relativt mange gange. Effektstørrelsen er dog relativt beskedent.

Analyses ungesamrådene opdelt i kommuner og politikredse er det kun i begrænset omfang muligt at påvise en kriminalpræventiv effekt af ungesamråd. Dette kan i høj grad skyldes, at analyseudvalget er relativt småt i størstedelen af de enkelte samråd, og at eventuelle effekter derfor skal være langt kraftigere end den, der ses i den samlede analyse, for at kunne udvise statistisk signifikans. I Sydøstjylland, som har det næststørste individuelle analyseudvalg, påvises en statistisk signifikant forskel vedrørende det gennemsnitlige antal af fældende afgørelser vedrørende straffelovsovertrædelser, som de unge modtager. Givet det store antal foretagne analyser, der sandsynliggør, at fundne effekter skyldes statistisk tilfældighed, bør resultaterne dog behandles med forsigtighed.

Det er væsentligt at bemærke, at den kriminalpræventive effekt ses i sager, hvor der er overensstemmelse mellem ungesamrådets indstilling og domstolens afgørelse. Det er forventeligt, at effekten er kraftigst her, idet flere af de dømte i denne gruppe på baggrund af ungesamrådets indstilling antageligvis har modtaget en sanktion, der er bedre tilpasset til den enkelte unges problemer og behov. I denne sammenhæng er det værd at bemærke, at effekten kan skyldes, at de unge, der får en individuelt tilpasset sanktion som resultat af ungesamrådet, antageligvis i højere grad indgår i programmer eller tiltag, der i sig selv kan have en kriminalpræventiv effekt. Dette beror på, at en stor del af dommene er (delvist) betingede domme med vilkår om netop at indgå i sådanne programmer eller tiltag. Denne hypotese kan dog ikke be- eller afkræftes ud fra det tilgængelige datamateriale.

På baggrund af at effekten ses i sager med overensstemmelse mellem ungesamrådets indstilling og domstolens afgørelse, kan det imidlertid ikke konkluderes, at effekten udelukkende skyldes det aspekt af ungesamrådets arbejde, der vedrører de individuelt tilpassede domme, som ungesamrådet har indstillet til, frem for det forbedrede myndighedssamarbejde, som antageligvis præger alle sager, der har været behandlet i ungesamråd. Dette skyldes, at særlige forhold kan kendetegne de sager, hvor domstolen vælger ikke at følge ungesamrådets indstilling. Denne selektion kan betyde, at der forud for typen af sanktion kan eksistere forskelle mellem personerne i henholdsvis analysen med alle sager og analysen med sager med overensstemmelse mellem indstilling vedrørende tilbøjeligheden til recidiv.

5. Litteratur

- Albert, A. & J. Anderson (1984): On the existence of maximum likelihood estimates in logistic regression models. *Biometrika*, vol. 71, s. 1-10.
- Aos, S., S. Lee, E. Drake, A. Pennucci, T. Klima, M. Miller, L. Anderson, J. Mayfield & M. Burley (2011): *Return on Investment: Evidence-Based Options to Improve Statewide Outcomes* Washington State Institute of Public Policy, Olympia.
- Barnett, A. & A. J. Lofaso (1985): Selective incapacitation and the Philadelphia cohort data. *Journal of Quantitative Criminology*, vol. 1, s. 3-36.
- Bouffard, J. A. & L. E. Bergeron (2006): Reentry works: The implementation and effectiveness of a serious and violent offender reentry initiative. *Journal of Offender Rehabilitation*, vol. 44, s. 1-29.
- Caliendo, M. & S. Kopeinig (2008): Some practical guidance for the implementation of propensity score matching. *Journal of Economic Surveys*, vol. 22, s. 31-72.
- Cohen, J. (1988): *Statistical Power Analysis for the Behavioral Sciences*. Psychology Press, Taylor and Francis Group, New York.
- Cohen, J. (1992): A power primer. *Psychological bulletin*, vol. 112, s. 155.
- Danmarks Statistik (2013): *Kriminalitet 2012*. Danmarks Statistik.
- Danmarks Statistik (2014): *Kriminalitet 2013*. Danmarks Statistik.
- Dehejia, R. H. & S. Wahba (2002): Propensity Score-Matching Methods for Nonexperimental Causal Studies. *The Review of Economics and Statistics*, vol. 84, s. 151-161.
- Duwe, G. (2012): Evaluating the Minnesota Comprehensive Offender Reentry Plan (MCORP): Results from a Randomized Experiment *Justice Quarterly*, vol. 29, s. 347-383.
- Justitsministeriets Forskningskontor (2013): *Kriminalitetsniveauet i kommuner og politikredse 2011*. Justitsministeriet.
- Justitsministeriets Forskningskontor (2016): *Udviklingen i børne- og ungdomskriminalitet 2006-2015*.
- Jørgensen, T. T., B. Kyvsgaard, A.-J. B. Pedersen & M. L. Pedersen (2015): *Præventive effekter af straf og andre tiltag over for lovovertrædere. En forskningsoversigt*. Justitsministeriets Forskningskontor.
- Kommissionen vedrørende ungdomskriminalitet (2009): *Betænkning om indsatsen mod ungdomskriminalitet*. Kommissionen vedrørende ungdomskriminalitet.
- Kyvsgaard, B. (2017): *Udviklingen i børne- og ungdomskriminalitet 2006-2016*. Justitsministeriets Forskningskontor.
http://justitsministeriet.dk/sites/default/files/media/Arbejdsomraader/Forskning/Forskningsrapporter/2017/rapport_udviklingen_i_boerne_og_ungdomskriminalitet_2006-2016.pdf
- Latimer, J., K. Morton-Bourgon & J.-A. Chrétien (2006) A Meta-Analytic Examination of Drug Treatment Courts: Do They Reduce Recidivism? Department of Justice Canada.
- Mayfield, J. & D. Lovell (2009): *The Dangerous Mentally Ill Offender Program: Three-Year Felony Recidivism and Cost Effectiveness*. Washington State Institute for Public Policy.
- McLean, M. & S. Butler (2008): *Recidivism Survival Analysis of the Serious and Violent Offender Reentry Initiative 2003-2007*. Wyoming Survey & Analysis Center.
- Mitchell, O., D. B. Wilson, A. Eggers & D. L. MacKenzie (2012): *Drug Courts' Effects on Criminal Offending for Juveniles and Adults*. The Campbell Collaboration.
- Pedersen, A.-J. B. (2014): *Evaluering af ungesamråd*. Justitsministeriets Forskningskontor.
- Regeringen (2009) Mere konsekvens, opfølgning og omsorg – en markant styrket indsats mod ungdomskriminalitet. Regeringen.

- Rempel, M., M. Green & D. Kralstein (2012): The impact of adult drug courts on crime and incarceration: findings from a multi-site quasi-experimental design. *Journal of Experimental Criminology*, vol. 8, s. 165-192.
- Roman, J., L. Brooks, E. Lagerson, A. Chalfin & B. Tereshchenko (2007): *Impact and Cost-Benefit Analysis of the Maryland Reentry Partnership Initiative*. Urban Institute, Justice Policy Center.
- Rosenbaum, P. R. (2002): *Observational Studies*. Springer Verlag, New York.
- Rosenbaum, P. R. & D. B. Rubin (1983): The central role of the propensity score in observational studies for causal effects. *Biometrika*, vol. 70, s. 41-55.
- Wilson, D. B., O. Mitchell & D. L. MacKenzie (2006): A systematic review of drug court effects on recidivism. *Journal of Experimental Criminology*, vol. 2, s. 459-487.
- Zhang, S. X., R. E. L. Roberts & V. J. Callanan (2006): Preventing Parolees From Returning to Prison Through Community-Based Reintegration. *Crime & Delinquency*, vol. 52, s. 551-571

Bilag 1: Deskriptive analyser af kontrol- og eksperimentalgrupper i sager med overensstemmelse mellem indstilling og dom

Bilagstabel 1.1 viser, i hvilket omfang der er forskelle mellem eksperimentalgruppen vedrørende sager med overensstemmelse mellem indstilling og dom.

Bilagstabel 1.1. Oversigt over demografiske karakteristika vedrørende eksperimental- og kontrolgrupperne før PSM, sager med overensstemmelse mellem indstilling og dom.

	Alder ved sigtelse, gnst.		Andel drenge		Bor i tæt befolkede område		Bor i medium befolkede område		Bor i tyndt befolkede område	
	Eksp.	Kont.	Eksp.	Kont.	Eksp.	Kont.	Eksp.	Kont.	Eksp.	Kont.
København Polit	16,4	16,9**	97 %	95 %	100 %	100 %	0 %	0 %	0 %	0 %
Midt- og Vestsj. Polit	16,5	16,8*	72 %	87%**	14 %	37%**	41 %	31 %	46 %	32 %
Fyns Polit	16,4	16,6	87 %	86 %	42 %	36 %	8 %	31%**	50 %	33%*
Sydøstj. Polit	16,7	16,9*	76 %	85%**	0 %	0 %	70 %	48%***	30 %	52%***
Syd- og Sønderj. Polit	16,5	16,9***	73 %	86%***	0 %	0 %	50 %	48 %	50 %	52 %
Midt- og Vestj. Polit	16,4	16,7*	90 %	85 %	0 %	0 %	34 %	48%*	66 %	52%*
Øvrige politikredse	16,6	16,8	84 %	86 %	37 %	36 %	37 %	37 %	25 %	33 %
Samlet	16,5	16,9***	80 %	86%**	16 %	33%***	43 %	32%***	41 %	35%**

Signifikante forskelle mellem kontrol- og eksperimentalgrupper: * = $p < 0,05$. ** = $p < 0,01$. *** = $p < 0,001$.

Bilagstabel 1.1 viser, at individerne i kontrolgrupperne i gennemsnit er mellem 0,2 og 0,5 år ældre end individerne i eksperimentalgrupperne, før matchning er taget i anvendelse. Denne forskel er signifikant for ungesamrådene i de fleste politikredse.

Langt størstedelen af både eksperimentalgruppen og kontrolgruppen udgøres af drenge, hvilket er forventeligt, jf. afsnit 3. For flere af ungesamrådene er kønsforskellen mellem kontrol- og eksperimentalgruppe statistisk signifikant.

Graden af urbanitet i de unges bopælskommune belyses på baggrund af Danmarks Statistiks kategorisering. Kontrolgrupperne er ligesom for analysen vedrørende alle sager konstrueret således, at de kun inkluderer unge fra kommuner med urbanitetsgrader, der også findes i eksperimentalgruppen. Også her er der i flere tilfælde statistisk signifikante forskelle mellem fordelingen i kontrol- og eksperimentalgrupperne.

I bilagstabel 1.2 nedenfor ses forskelle mellem eksperimental- og kontrolgrupper vedrørende kriminalitet. Tabellen viser antallet af mistanker for straffelovskriminalitet begået, da personen var under den kriminelle lavalder samt karakteristika ved det forhold, der ledte til henholdsvis ungesamrådet eller inklusion i kontrolgruppen.

Bilagstabel 1.2. Oversigt over kriminalitetsrelaterede karakteristika vedrørende eksperimental- og kontrolgrupperne før PSM, sager med overensstemmelse mellem indstilling og dom.

	Andel idømt ubetinget dom		Andel idømt betinget dom		Andel sager med alvorlig, personfarlig kriminalitet		Gnst. antal mistanker da dømte var u. 15 år	
	Eksp.	Kont.	Eksp.	Kont.	Eksp.	Kont.	Eksp.	Kont.
Københavns Politi	66 %	86 %**	34 %	14 %**	66 %	66 %	2,0	2,7
Midt- og Vestsj. Politi	27 %	17 %	73 %	83 %	30 %	24 %	0,9	1,2
Fyns Politi	47 %	16 %***	53 %	84 %***	63 %	17 %***	1,0	1,0
Sydøstj. Politi	9 %	15 %	87 %	69 %***	22 %	15 %	0,9	0,9
Syd- og Sønderj. Politi	7 %	15 %**	84 %	72 %**	9 %	15 %	2,6	2,5
Midt- og Vestj. Politi	27 %	19 %	71 %	81 %*	21 %	15 %	2,2	0,9*
Øvrige politikredse	43 %	17 %***	57 %	83 %***	31 %	16 %	1,9	1,0
Samlet	23 %	14 %***	73 %	71 %	26 %	17 %***	1,3	1,0*

Signifikante forskelle mellem kontrol- og eksperimentalgrupper: * = $p < 0,05$. ** = $p < 0,01$. *** = $p < 0,001$.

De forskellige afgrænsninger af målgruppen for ungesamråd afspejler sig tydeligt i, hvor stor en andel der idømmes ubetinget fængsel, og hvor stor en andel der dømmes for alvorlig, personfarlig kriminalitet. I Syd- og Sønderjyllands Politikreds har eksperimentalgruppen den laveste andel af sager, der omhandler alvorlig, personfarlig kriminalitet, og den laveste andel af sager, som vedrører ubetingede domme, idet begge andele er under 10 pct. I ungesamrådet i Københavns Politikreds idømmes to tredjedele en ubetinget dom, ligesom to tredjedele dømmes for alvorlig, personfarlig kriminalitet.

For de fleste eksperimentalgrupper er der betydelige og statistisk signifikante forskelle i andelen, der modtager henholdsvis betingede og ubetingede domme sammenlignet med deres respektive kontrolgrupper. Forskellene i andelen, der dømmes for alvorlig, personfarlig kriminalitet er sjældnere statistisk signifikante, men dog alligevel betydelige. I de fleste af eksperimentalgrupperne er andelen, der er dømt for alvorlig, personfarlig kriminalitet, større end i kontrolgrupperne.

De dømtes kriminelle historik belyses på baggrund af det gennemsnitlige antal mistanker mod de unge, mens de var under den kriminelle lavalder. Eksperimentalgruppen ligger samlet set højere end kontrolgruppen, men der er en del variation heri. I København og på Midt- og Vestsjælland har kontrolgruppen gennemsnitligt været mistænkt for flere forhold end eksperimentalgruppen.

Bilag 2: Ungesamrådet i Københavns Politi

Målgruppen for ungesamrådet i Københavns Politikreds er unge under 18 år med dansk CPR-nummer, der bor i én af politikredsens fire kommuner og som har begået kriminalitet, der har fået dem fremstillet i grundlovsforhør med henblik på varetægtsfængsling. Som kontrolgruppe er anvendt unge under 18 år, der bor i tæt befolkede områder og som har været varetægtsfængslet i en sag, der har ledt til en ubetinget eller betinget dom.

For eksperimentalgruppen indeholdende alle sager er der en gruppe på syv sager, som det ikke er muligt at finde kontrolindivider til, idet deres sandsynlighedsværdier ligger uden for spektret for kontrolgruppen. Disse individer er udelukket fra analysen, og effektanalysen angår derfor kun de resterende 35 sager i eksperimentalgruppen. For eksperimentalgruppen med overensstemmelse mellem indstilling og dom udelukkes fem sager af samme årsag. I denne eksperimentalgruppe er der også én sag, for hvilken alle relevante kontrolindivider allerede er fordelt, og som derfor ikke indgår i analysen. I bilagstabel 2.1 sammenlignes kontrol- og eksperimentalgrupper efter *propensity score matching*.

Bilagstabel 2.1. Eksperimental- og kontrolgrupper for ungesamrådet i Københavns Politikreds (caliper=0,015).

		Alle sager		Sager med overensstemmelse	
		Eksperimenteral-gruppe (n=35)	Kontrolgruppe efter PSM (n=35)	Eksperimenteral-gruppe (n=29)	Kontrolgruppe efter PSM (n=29)
Demografiske karakteristika	Alder ved sigtelse, gnst.	16,5	16,5	16,5	16,4
	Andel drenge	97 %	91 %	97 %	90 %
	Bor i tæt befolket område	100 %	100 %	100 %	100 %
	Bor i medium befolket område	0 %	0 %	0 %	0 %
	Bor i tyndt befolket område	0 %	0 %	0 %	0 %
Nuværende dom	Andel idømt ubetinget dom	83 %	83 %	79 %	79 %
	Andel idømt betinget dom	17 %	17 %	21 %	21 %
	Andel alvorlig, personfarlig kriminalitet	69 %	74 %	62 %	69 %
Tidl. krim.	Gnst. antal mistanker da dømte var u. 15 år	3,1	3,8	2,3	1,7

Signifikante forskelle mellem kontrol- og eksperimentalgrupper: * = p<0,05. ** = p<0,01. *** = p<0,001.

Det ses af bilagstabel 2.1, at det vedrørende begge eksperimentalgrupper er lykkedes at skabe næsten identiske kontrolgrupper, når der ses på gennemsnitsalder og afgørelsestype. Eksperimentalgrupperne indeholder en lidt større andel af drenge end kontrolgrupperne, mens individerne i kontrolgrupperne lidt oftere er dømt for alvorlig, personfarlig kriminalitet. Individerne i eksperimental-

gruppen vedrørende alle sager er gennemsnitligt mistænkt for lidt mindre kriminalitet end medlemmerne af deres kontrolgruppe, mens det forholder sig omvendt for eksperimentalgruppen, der udelukkende involverer sager med overensstemmelse mellem indstilling og dom. Forskellene er dog ikke statistisk signifikante.

I bilagstabel 2.2 ses recidivtallene for eksperimental- og kontrolgrupperne.

Bilagstabel 2.2. Recidiv blandt eksperimental- og kontrolgrupper for alle sager og sager med overensstemmelse, Ungesamrådet i Københavns Politi. To års observationsperiode.

	Alle sager		Sager med overensstemmelse	
	Eksperimental-gruppe (n=35)	Kontrolgruppe efter PSM (n=35)	Eksperimental-gruppe (n=29)	Kontrolgruppe efter PSM (n=29)
Andel recidiverede generelt	86 %	77 %	87 %	83 %
Andel recidiverede til straffelov	69 %	60 %	70 %	63 %
Antal afgørelser, gnst.	2,9	3,0	2,8	2,9
Antal afgørelser for straffelov, gnst.	1,3	1,2	1,2	1,3

Signifikante forskelle mellem kontrol- og eksperimentalgrupper: * = $p < 0,05$. ** = $p < 0,01$. *** = $p < 0,001$.

Der er ikke nogen entydige forskelle mellem eksperimentalgrupperne og deres respektive kontrolgrupper. Der er en lidt større andel af eksperimentalgrupperne, der recidiverer, sammenlignet med kontrolgrupperne. Der er dog stort set ingen forskel mellem eksperimental- og kontrolgrupperne i det gennemsnitlige antal afgørelser. Ingen af forskellene er statistisk signifikante.

Som det også bemærkes i afsnit 4.2 må resultaterne for ungesamrådet i Københavns Politi behandles særligt varsomt grundet det relativt store bortfald i matchningen. Selvstændige analyser af bortfaldet viser, at disse personer er mindre tilbøjelige til at recidivere end de, der indgår i den endelige eksperimentalgruppe. Bortfaldet af de mindst belastede personer kan således muligvis medvirke til at forklare den særligt høje andel af recidivister i eksperimentalgrupperne.

Bilag 3: Ungesamrådet i Midt- og Vestsjællands Politi

Ungesamrådet i Midt- og Vestsjællands Politikreds behandler sager mod unge, hvor der forventes en ubetinget straf på mindst 30 dage, når der *er* taget højde for ung alder. En anseelig del af eksperimentalgruppen har dog fået betinget fængsel. Derfor består kontrolgruppen af unge fra 15 til 17 år, der har fået en dom til ubetinget og/eller betinget fængsel i mindst 30 dage.

Der er én sag i eksperimentalgruppen med alle sager, hvis *propensity score* ligger uden for kontrolgruppens fordeling, og som derfor ikke indgår i effektanalysen. I bilagstabel 3.1 sammenlignes eksperimental- og kontrolgrupperne efter *propensity score matching*.

Bilagstabel 3.1. Eksperimental- og kontrolgrupper for ungesamrådet i Midt- og Vestsjællands Politikreds (*caliper=0,01*).

		Alle sager		Sager med overensstemmelse	
		Eksperimen- tal-gruppe (n=46)	Kontrolgruppe efter PSM (n=46)	Eksperimen- tal-gruppe (n=37)	Kontrolgruppe efter PSM (n=37)
Demografiske karakteristika	Alder ved sigtelse, gnst.	16,5	16,3	16,5	16,8
	Andel drenge	76 %	72 %	70 %	68 %
	Bor i tæt befolket område	20 %	17 %	14 %	14 %
	Bor i medium befolket område	35 %	41 %	41 %	41 %
	Bor i tyndt befolket område	46 %	41 %	46 %	46 %
Nuværende dom	Andel idømt ubetinget dom	33 %	24 %	22 %	27 %
	Andel idømt betinget dom	65 %	76 %	78 %	73 %
	Andel alvorlig, personfarlig kriminalitet	35 %	22 %	30 %	30 %
Krim. Tidl.	Gnst. antal mistanker da dømte var u. 15 år	0,8	1,1	0,9	0,5

Signifikante forskelle mellem kontrol- og eksperimentalgrupper: * = $p < 0,05$. ** = $p < 0,01$. *** = $p < 0,001$.

For den samlede eksperimentalgruppe er der efter matchningen fortsat relativt små forskelle til kontrolgruppen. Denne eksperimentalgruppe er i lidt flere tilfælde dømt for alvorlig, personfarlig kriminalitet, der har ledt til ubetinget fængsel, mens kontrolgruppen gennemsnitligt var mistænkt for lidt flere forhold inden de fyldte 15 år. Når der kun ses på de sager, hvor der er overensstemmelse mellem indstilling og dom, er kontrolgruppen gennemsnitligt lidt ældre, og var mistænkt for lidt færre forhold inden de fyldte 15 år. Ingen af forskellene er dog statistisk signifikante.

Bilagstabel 3.2. Recidiv blandt eksperimental- og kontrolgrupper for alle sager og sager med overensstemmelse, Ungesamrådet i Midt- og Vestsjællands Politi. To års observationsperiode.

	Alle sager		Sager med overensstemmelse	
	Eksperimental-gruppe (n=46)	Kontrolgruppe efter PSM (n=46)	Eksperimental-gruppe (n=37)	Kontrolgruppe efter PSM (n=37)
Andel recidiverede generelt	61 %	74 %	51 %	59 %
Andel recidiverede til straffelov	41 %	59 %	30 %	41 %
Antal afgørelser, gnst.	1,4	2,2	1,2	2,1
Antal afgørelser for straffelov, gnst.	0,7	1,1	0,5	0,9

Signifikante forskelle mellem kontrol- og eksperimentalgrupper: * = $p < 0,05$. ** = $p < 0,01$. *** = $p < 0,001$.

Bilagstabel 3.2 viser, at andelen af den samlede eksperimentalgruppe, der recidiverer, er mindre end for kontrolgruppen. Det samme gør sig gældende for det gennemsnitlige antal af afgørelser, hvor eksperimentalgruppen ligger et stykke under kontrolgruppen. Forskellene er ikke statistisk signifikante, men er ganske tæt ved at være det. Denne tendens er bemærkelsesværdig, givet at eksperimentalgruppen tenderer mod at være dømt for grovere kriminalitet end kontrolgruppen.

Det er omtrent det samme billede, der gør sig gældende for eksperimentalgruppen med overensstemmelse mellem indstilling og dom. Heller ikke her er der dog tale om statistisk signifikante forskelle.

Bilag 4: Ungesamrådet i Fyns Politi

Ungesamrådet på Fyn behandler sager mod 15- til 17-årige, hvor der forventes ubetinget fængsel, ungdomssanktion eller betinget fængsel med vilkår. Tilsvarende vilkår gælder for kontrolgruppen. Ungesamrådet på Fyn definerer dog målgruppens øvre aldersgrænse på baggrund af alderen på tidspunktet for afholdelse af ungesamrådsmødet, som gennemsnitligt er tre måneder efter sigtelse. Derfor er kontrolgruppens øvre aldersgrænse sat til 17 år og 9 måneder på sigtelsestidspunktet.

Der er ét individ i den samlede eksperimentalgruppe, som det ikke er muligt at finde kontrolobservationer til, idet alle relevante kontrolindivider allerede er fordelt til andre individer fra eksperimentalgruppen. Når det gælder eksperimentalgruppen med overensstemmelse mellem indstilling og dom, er der to individer, som ikke kan matches, fordi de ligger uden for kontrolgruppens fordeling af *propensity scores*.

Bilagstabel 4.1. Eksperimental- og kontrolgrupper for ungesamrådet i Fyns Politikreds (caliper=0,015, for eksperimentalgruppe med overensstemmelse, caliper=0,005).

		Alle sager		Sager med overensstemmelse	
		Eksperimenteral-gruppe (n=52)	Kontrolgruppe efter PSM (n=52)	Eksperimenteral-gruppe (n=36)	Kontrolgruppe efter PSM (n=36)
Demografiske karakteristika	Alder ved sigtelse, gnst.	16,5	16,3	16,4	16,4
	Andel drenge	90 %	90 %	92 %	86 %
	Bor i tæt befolket område	40 %	40 %	44 %	44 %
	Bor i medium befolket område	12 %	21 %	8 %	14 %
	Bor i tyndt befolket område	48 %	38 %	47 %	42 %
Nuværende dom	Andel idømt ubetinget dom	56 %	52 %	44 %	33 %
	Andel idømt betinget dom	44 %	48 %	56 %	67 %
	Andel sager med alvorlig, personfarlig kriminalitet	58 %	56 %	61 %	64 %
Tidl. krim.	Gnst. antal mistanker da dømte var u. 15 år	2,1	2,7	1,0	0,6

Signifikante forskelle mellem kontrol- og eksperimentalgrupper: * = p<0,05. ** = p<0,01. *** = p<0,001.

Efter matchning er der stort set ingen forskel på gennemsnitsalderen i kontrol- og eksperimentalgrupperne. Eksperimentalgruppen med overensstemmelse mellem indstilling og dom tenderer mod i lidt højere grad at bestå af drenge. Både den samlede eksperimentalgruppe og eksperimentalgruppen med overensstemmelse mellem indstilling og dom tenderer i lidt mindre grad til at have boet i medium befolkede områder sammenlignet med deres respektive kontrolgrupper. Begge eksperimentalgrupper tenderer også i lidt højere grad mod at være idømt ubetingede straffe sammenlignet med

deres kontrolgrupper. Der er dog ingen statistisk signifikante forskelle. I bilagstabel 4.2 ses recidivtallene for eksperimental- og kontrolgruppen efter *propensity score matching*.

Bilagstabel 4.2. Recidiv blandt eksperimental- og kontrolgrupper for alle sager og sager med overensstemmelse, Ungesamrådet i Fyns Politi. To års observationsperiode.

	Alle sager		Sager med overensstemmelse	
	Eksperimental-gruppe (n=52)	Kontrolgruppe efter PSM (n=52)	Eksperimental-gruppe (n=36)	Kontrolgruppe efter PSM (n=36)
Andel recidiverede generelt	73 %	81 %	69 %	64 %
Andel recidiverede til straffelov	54 %	63 %	47 %	39 %
Antal afgørelser, gnst.	1,9	2,4	1,6	1,7
Antal afgørelser for straffelov, gnst.	0,9	1,2	0,8	0,7

Signifikante forskelle mellem kontrol- og eksperimentalgrupper: * = $p < 0,05$. ** = $p < 0,01$. *** = $p < 0,001$.

Det ses af bilagstabel 4.2, at eksperimentalgruppen for alle sager generelt set har et lavere recidivniveau end kontrolgruppen, både hvad angår andel dømte og antallet af domme. For eksperimentalgruppen, der har overensstemmelse mellem indstilling og dom, forholder det sig dog omvendt, når der ses på andelen, der modtager en ny afgørelse. Der er imidlertid meget lidt forskel mellem disse eksperimental- og kontrolgrupper, når det gennemsnitlige antal afgørelser betragtes. Ingen af forskellene er statistisk signifikante.

Bilag 5: Sydøstjyllands Politi

I Sydøstjyllands Politikreds er ungesamrådene organiseret på kommunalt niveau, men givet den ensartede målgruppe og de relativt små populationer evalueres effekten samlet for politikredsen. Målgruppen for ungesamrådene inden for Sydøstjyllands Politikreds er defineret som unge i alderen 15 til 17 år, der har begået kriminalitet, som kan give en straf, der er højere end en bøde, hvilket primært vil sige tiltalefrafald, (delvist) betinget fængsel eller ungdomssanktioner. I Fredericia og Horsens behandles også sager, hvor der indstilles til foranstaltningsdomme. Kontrolgruppen består derfor af unge, der er sigtet og idømt disse typer af domme i årene 2012 og 2013, og som ikke bor i tæt befolkede områder. Det er muligt at finde kontrolindivider til alle individer i begge eksperimenttalgrupper. Resultaterne af matchningen kan ses i bilagstabel 5.1.

Bilagstabel 5.1. Eksperimental- og kontrolgrupper for ungesamrådene i Sydøstjyllands Politikreds ($cal=0,01$).

		Alle sager		Sager med overensstemmelse	
		Eksperimen- tal-gruppe (n=142)	Kontrolgruppe efter PSM (n=142)	Eksperimen- tal-gruppe (n=107)	Kontrolgruppe efter PSM (n=107)
Demografiske ka- rakteristika	Alder ved sigtelse, gnst.	16,7	16,7	16,7	16,7
	Andel drenge	79 %	78 %	76 %	77 %
	Bor i tæt befolket områ- de	0 %	0 %	0 %	0 %
	Bor i medium befolket område	68 %	68 %	70 %	76 %
	Bor i tyndt befolket om- råde	32 %	32 %	30 %	24 %
Nuværende dom	Andel idømt ubetinget dom	12 %	15 %	9 %	11 %
	Andel idømt betinget dom	75 %	72 %	87 %	83 %
	Andel alvorlig, person- farlig kriminalitet	24 %	22 %	22 %	21 %
Tidl. Krim	Gnst. antal mistanker da dømte var u. 15 år	0,9	0,9	0,9	1,0

Signifikante forskelle mellem kontrol- og eksperimentalgrupper: * = $p<0,05$. ** = $p<0,01$. *** = $p<0,001$.

Efter matchningen er der kun ganske små forskelle på kontrol- og eksperimentalgrupperne. En lidt større del af kontrolgrupperne end eksperimentalgrupperne er idømt ubetingede domme, men der er omvendt ikke flere, der har begået alvorlig, personfarlig kriminalitet. Af bilagstabel 5.2 ses recidivtallene for eksperimental- og kontrolgrupperne efter matchning.

Bilagstabel 5.2. Recidiv blandt eksperimental- og kontrolgrupper for alle sager og sager med overensstemmelse, ungesamrådene i Sydøstjyllands Politi. To års observationsperiode.

	Alle sager		Sager med overensstemmelse	
	Eksperimental-gruppe (n=142)	Kontrolgruppe efter PSM (n=142)	Eksperimental-gruppe (n=107)	Kontrolgruppe efter PSM (n=107)
Andel recidiverede generelt	63 %	58 %	64 %	65 %
Andel recidiverede til straffelov	33 %	39 %	34 %	41 %
Antal afgørelser, gnst.	1,3	1,5	1,2	1,6
Antal afgørelser for straffelov, gnst.	0,5	0,8*	0,5	0,7

Signifikante forskelle mellem kontrol- og eksperimentalgrupper: * = $p < 0,05$. ** = $p < 0,01$. *** = $p < 0,001$.

Når alle sager betragtes, så er der en lidt større del af eksperimentalgruppen, der recidiverer, sammenlignet med kontrolgruppen. Betragtes alene straffelovskriminalitet, som generelt set er grovere og oftere personfarlig, så er der i begge eksperimentalgrupper færre, der dømmes på ny, sammenlignet med de respektive kontrolgrupper. Forskellene er imidlertid ikke statistisk signifikante.

Vedrørende det gennemsnitlige antal af afgørelser, så ligger kontrolgrupperne dog højere end eksperimentalgrupperne. Eksperimentalgruppen med alle sager har gennemsnitligt modtaget statistisk signifikant færre afgørelser for straffelovskriminalitet end sin kontrolgruppe, og dette tyder dermed på, at der er en kriminalpræventiv effekt. Når det vedrører sager med overensstemmelse mellem indstilling og dom, så er forskellene mellem eksperimental- og kontrolgruppen næsten statistisk signifikante, både vedrørende kriminalitet generelt og straffelovsovertrædelser specifikt.

Bilag 6: Syd- og Sønderjyllands politi

I Syd- og Sønderjyllands Politikreds er ungesamrådene organiseret på kommunalt niveau, men analyseres samlet givet de ensartede målgrupper. Målgruppen for ungesamrådene inden for Syd- og Sønderjyllands Politikreds er defineret som unge i alderen 15 til 17 år, der har begået kriminalitet, som kan give en straf, der er højere end en bøde, hvilket primært vil sige tiltalefrafald, (delvist) betinget fængsel eller ungdomssanktioner. Kontrolgruppen består af unge, der er idømt disse typer af domme, og som ikke bor i tæt befolkede områder. For begge eksperimentalgrupper er det muligt at finde kontrolindivider til alle.

Bilagstabel 6.1. Eksperimental- og kontrolgrupper for ungesamrådene i Syd og Sønderjyllands Politikreds ($\alpha=0,005$).

		Alle sager		Sager med overensstemmelse	
		Eksperimenteral-gruppe (n=163)	Kontrolgruppe efter PSM (n=163)	Eksperimenteral-gruppe (n=137)	Kontrolgruppe efter PSM (n=137)
Demografiske karakteristika	Alder ved sigtelse, gnst.	16,5	16,5	16,5	16,5
	Andel drenge	75 %	74 %	73 %	77 %
	Bor i tæt befolket område	0 %	0 %	0 %	0 %
	Bor i medium befolket område	48 %	55 %	50 %	45 %
	Bor i tyndt befolket område	52 %	45 %	50 %	55 %
Nuværende dom	Andel idømt ubetinget dom	12 %	14 %	7 %	3 %
	Andel idømt betinget dom	74 %	75 %	84 %	89 %
	Andel alvorlig, personfarlig kriminalitet	13 %	13 %	9 %	7 %
Krim. Tidl.	Gnst. antal mistanker da dømte var u. 15 år	1,1	1,1	1,1	1,0

Signifikante forskelle mellem kontrol- og eksperimentalgrupper: * = $p<0,05$. ** = $p<0,01$. *** = $p<0,001$.

Efter matchningen er der ganske små forskelle mellem kontrol- og eksperimentalgruppen. Den samlede eksperimentalgruppe tenderer i lidt højere grad mod at bo i tyndt befolkede områder, sammenlignet med kontrolgruppen, mens det forholder sig omvendt for eksperimentalgruppen, der vedrører sager med overensstemmelse mellem indstilling og dom. Eksperimentalgruppen med overensstemmelse er lidt oftere dømt i sager med alvorlig, personfarlig kriminalitet og har lidt oftere modtaget ubetingede domme, sammenlignet med sin kontrolgruppe. Ingen af forskellene er dog statistisk signifikante. I bilagstabel 6.2 ses recidivtallene for kontrol- og eksperimentalgruppen efter matchning.

Bilagstabel 6.2. Recidiv blandt eksperimental- og kontrolgrupper for alle sager og sager med overensstemmelse, ungesamrådene i Syd- og Sønderjyllands Politi. To års observationsperiode.

	Alle sager		Sager med overensstemmelse	
	Eksperimental-gruppe (n=163)	Kontrolgruppe efter PSM (n=163)	Eksperimental-gruppe (n=107)	Kontrolgruppe efter PSM (n=137)
Andel recidiverede generelt	59 %	56 %	58 %	60 %
Andel recidiverede til straffelov	42 %	38 %	41 %	37 %
Antal afgørelser, gnst.	1,3	1,4	1,3	1,5
Antal afgørelser for straffelov, gnst.	0,6	0,7	0,6	0,6

Signifikante forskelle mellem kontrol- og eksperimentalgrupper: * = $p < 0,05$. ** = $p < 0,01$. *** = $p < 0,001$.

Det ses af tabellen, at en lidt større andel af eksperimentalgrupperne end af deres respektive kontrolgrupper recidiverer, bortset fra når det gælder generelt recidiv i sagerne med overensstemmelse mellem indstilling og dom. Kontrolgrupperne dømmes imidlertid gennemsnitligt for lidt flere forhold. Forskellene er dog relativt små og ikke statistisk signifikante.

Bilag 7: Midt- og Vestjyllands Politi

Ungeområdet i Midt- og Vestjyllands Politikreds er målrettet unge, der er sigtet for kriminalitet, som for voksne ville lede til en dom til ubetinget eller delvist betinget fængsel. For unge omfatter strafområdet derfor typisk både ubetingede og betingede domme samt ungdomssanktioner. Ungeområdet oplyser dog, at de ikke behandler sager, hvor en ung er erklæret egnet til samfundstjeneste og i øvrigt ikke er kendt af kommunen. Kontrolgruppen består af unge, som ikke bor i tæt befolkede områder, og som modtager ubetingede eller betingede domme, dog ikke med vilkår om samfundstjeneste.

For den samlede eksperimentalgruppe er der to observationer, hvis *propensity scores* ligger uden for fordelingen i kontrolgruppen. Når det udelukkende gælder sagerne med overensstemmelse, så er der én sag, der ligger uden for kontrolgruppens fordeling, og én sag hvor alle relevante kontrolindivider allerede er tildelt andre observationer.

Bilagstabel 7.1. Eksperimental- og kontrolgrupper for ungesamrådene i Midt- og Vestjyllands Politikreds ($cal=0,01$).

		Alle sager		Sager med overensstemmelse	
		Eksperimen- tal-gruppe (n=72)	Kontrolgruppe efter PSM (n=72)	Eksperimen- tal-gruppe (n=60)	Kontrolgruppe efter PSM (n=60)
Demografiske ka- rakteristika	Alder ved sigtelse, gnst.	16,4	16,4	16,4	16,5
	Andel drenge	92 %	92 %	90 %	92 %
	Bor i tæt befolket område	0 %	0 %	0 %	0 %
	Bor i medium befolket område	32 %	42 %	35 %	35 %
	Bor i tyndt befolket område	68 %	58 %	65 %	65 %
Nuværende dom	Andel idømt ubetinget dom	29 %	35 %	25 %	25 %
	Andel idømt betinget dom	64 %	65 %	73 %	75 %
	Andel alvorlig, personfarlig kriminalitet	24 %	18 %	20 %	25 %
Krim. Tidl.	Gnst. antal mistanker da GM var u. 15 år	1,8	1,4	1,9	1,2

Signifikante forskelle mellem kontrol- og eksperimentalgrupper: * = $p < 0,05$. ** = $p < 0,01$. *** = $p < 0,001$.

Medlemmerne af eksperimentalgruppen, der indeholder alle sager, bor i lidt højere grad i tyndt befolkede områder sammenlignet med kontrolgruppen. Der er en lidt større del af denne eksperimentalgruppe, der er dømt for alvorlig, personfarlig kriminalitet, men en lidt mindre andel, som har modtaget ubetingede domme sammenlignet med kontrolgruppen. For eksperimentalgruppen, der alene angår sager med overensstemmelse mellem indstilling og dom, er der en lidt mindre andel, der er dømt for alvorlig, personfarlig kriminalitet sammenlignet med kontrolgruppen. Begge eksperimentalgrupper blev gennemsnitligt mistænkt for flere forhold end deres respektive kontrolgrupper,

da medlemmerne var under 15 år. Disse forskelle bygger dog ganske overvejende på to individer i eksperimentalgrupperne, der har været mistænkt for relativt mange forhold. Ingen af forskellene er statistisk signifikante. I bilagstabel 7.2 ses recidivtallene for kontrol- og eksperimentalgruppen efter matching.

Bilagstabel 7.2. Recidiv blandt eksperimental- og kontrolgrupper for alle sager og sager med overensstemmelse, Ungesamrådet i Midt- og Vestjyllands Politi. To års observationsperiode.

	Alle sager		Sager med overensstemmelse	
	Eksperimental-gruppe (n=72)	Kontrolgruppe efter PSM (n=72)	Eksperimental-gruppe (n=60)	Kontrolgruppe efter PSM (n=60)
Andel recidiverede generelt	69 %	69 %	68 %	78 %
Andel recidiverede til straffelov	50 %	50 %	50 %	45 %
Antal afgørelser, gnst.	1,9	1,9	1,9	1,8
Antal afgørelser for straffelov, gnst.	0,8	0,9	0,8	0,6

Signifikante forskelle mellem kontrol- og eksperimentalgrupper: * = $p < 0,05$. ** = $p < 0,01$. *** = $p < 0,001$.

Når eksperimental- og kontrolgrupperne vedrørende alle sager betragtes, er deres recidiv stort set identisk, både når det angår andele og antal og både for recidiv generelt og straffelovskriminalitet specifikt.

Ser man på sager med overensstemmelse mellem indstilling og dom, så er andelen, der recidiverer lidt mindre i eksperimentalgruppen end i kontrolgruppen. Når der ses specifikt på straffelovskriminalitet forholder det sig dog omvendt. Vedrørende det gennemsnitlige antal afgørelser for straffelovskriminalitet ligger medlemmerne af eksperimentalgruppen lidt højere end kontrolgruppen. Ingen af forskellene er dog statistisk signifikante.

Bilag 8: Øvrige politikredse

Ungesamrådene i Nordsjælland, på Københavns Vestegn, Sydsjælland og Lolland-Falster, i Østjylland og Nordjylland har hver især behandlet relativt få sager, jf. tabel 1. Samtidig er deres målgrupper nogenlunde ensartede. Derfor analyseres deres effekt samlet. Målgrupperne for disse ungesamråd kan ses i tabel 1, men inkluderer generelt set unge idømt en ubetinget dom eller (delvist) betinget dom. Nogle af målgrupperne fraviger denne afgrænsning vedrørende strafflængde samt bestemte typer af vilkår knyttet til betingede domme. Kontrolgruppen består af unge under 18 år, der er idømt en ubetinget dom eller (delvist) betinget dom.

I både den eksperimentalgruppe, der vedrører alle sager, og den, der alene vedrører sager med overensstemmelse mellem indstilling og dom, er der én sag, der ikke kan matches med et kontrolindivid, fordi den ligger uden for kontrolgruppens fordeling af *propensity scores*.

Bilagstabel 8.1. Eksperimental- og kontrolgrupper for ungesamrådene i de øvrige politikredse ($cal=0,01$).

		Alle sager		Sager med overensstemmelse	
		Eksperimenteral-gruppe (n=67)	Kontrolgruppe efter PSM (n=67)	Eksperimenteral-gruppe (n=50)	Kontrolgruppe efter PSM (n=50)
Demografiske karakteristika	Alder ved sigtelse, gnst.	16,6	16,6	16,6	16,8
	Andel drenge	88 %	90 %	84 %	86 %
	Bor i tæt befolket områder	34 %	36 %	38 %	38 %
	Bor i medium befolket område	43 %	42 %	38 %	42 %
	Bor i tyndt befolket områder	22 %	22 %	24 %	20 %
Nuværende dom	Andel idømt ubetinget dom	46 %	43 %	42 %	38 %
	Andel idømt betinget dom	54 %	57 %	58 %	62 %
	Andel alvorlig, personfarlig kriminalitet	34 %	28 %	30 %	20 %
Krim. Tidl.	Gnst. antal mistanker da dømte var u. 15 år	1,6	1,6	1,2	2,3

Signifikante forskelle mellem kontrol- og eksperimentalgrupper: * = $p<0,05$. ** = $p<0,01$. *** = $p<0,001$.

Individerne i eksperimentalgrupperne er i lidt flere tilfælde dømt for alvorlig, personfarlig kriminalitet sammenlignet med deres respektive kontrolgrupper, og modtager også lidt oftere ubetingede domme. Eksperimentalgruppen for sager med overensstemmelse mellem indstilling og dom er gennemsnitligt mistænkt for færre straffelovsovertrædelser, inden de fyldte 15 år sammenlignet med kontrolgruppen. Forskellen beror dog helt overvejende på én sag, hvor en person i kontrolgruppen er mistænkt for ganske mange forhold. Ingen af forskellene mellem de to grupper er statistisk signifikante.

Bilagstabel 8.2. Recidiv blandt eksperimental- og kontrolgrupper for alle sager og sager med overensstemmelse, ungesamrådene i øvrige politikredse. To års observationsperiode.

	Alle sager		Sager med overensstemmelse	
	Eksperimental-gruppe (n=67)	Kontrolgruppe efter PSM (n=67)	Eksperimental-gruppe (n=50)	Kontrolgruppe efter PSM (n=50)
Andel recidiverede generelt	67 %	70 %	64 %	74 %
Andel recidiverede til straffelov	46 %	52 %	44 %	54 %
Antal afgørelser, gnst.	2,1	2,3	1,8	2,4
Antal afgørelser for straffelov, gnst.	0,9	1,1	0,9	1,1

Signifikante forskelle mellem kontrol- og eksperimentalgrupper: * = $p < 0,05$. ** = $p < 0,01$. *** = $p < 0,001$.

Begge eksperimentalgrupper har et lavere recidiv end deres respektive kontrolgrupper, både hvad angår andele, der recidiverer og antallet af afgørelser, og både for kriminalitet generelt og straffelovskriminalitets specifikt. Der er dog ingen af forskellene, som er statistisk signifikante.