

# JUSTITSMINISTERIETS FORSKNINGSKONTOR

SEPTEMBER 2011

[BILAG 1 TIL BETÆNKNING NR. 1534 OM SEKSUALFORBRYDELSER]

## UDVIKLINGEN I SEKSUALFORBRYDELSER

Til brug for Straffelovrådet er der udarbejdet opgørelser over udviklingen i antallet af anmeldelser, i omfanget og arten af strafferetlige afgørelser og i strafflængderne for de ubetingede domme for seksualforbrydelser. Desuden er der set på udviklingen i sigtelsesprocenten og i andelen af sigtelser for seksualforbrydelser, der fører til en fældende afgørelse. Opgørelserne er baseret på data fra Danmarks Statistiks kriminalstatistikregister.

Udviklingen er analyseret separat for de enkelte paragraffer samt for visse af de underkategorier, der findes for de enkelte paragraffer. Det drejer sig om følgende:

- § 218, stk. 1: Samleje ved udnyttelse af psykisk abnormitet
- § 218, stk. 2: Samleje ved udnyttelse af hjælpeløs tilstand
- § 222, stk. 1: Samleje med barn under 15 år
- § 222, stk. 2: Samleje med barn under 12 år
- § 223, stk. 1: Samleje med plejebarn/stedbarn mv.
- § 223, stk. 2: Samleje ved forførelse
- § 224, jf. § 216: Anden kønslig omgængelse ved vold
- § 224, jf. § 217: Anden kønslig omgængelse ved ulovlig tvang
- § 224, jf. § 218: Anden kønslig omgængelse ved udnyttelse af psykisk abnormitet
- § 224, jf. § 219: Anden kønslig omgængelse med institutionsanbragt
- § 224, jf. § 220: Anden kønslig omgængelse ved misbrug af afhængighedsforhold
- § 224, jf. § 221: Anden kønslig omgængelse ved tilsnigelse
- § 224, jf. § 222, stk. 1: Anden kønslig omgængelse med barn under 15år
- § 224, jf. § 222, stk. 2: Anden kønslig omgængelse med barn under 12år
- § 224, jf. § 223, stk. 1: Anden kønslig omgængelse med plejebarn/stedbarn mv.
- § 224, jf. § 223, stk. 2: Anden kønslig omgængelse ved forførelse
- § 225, jf. § 222, stk. 1: Homoseksualitet med barn under 15 år
- § 225, jf. § 222, stk. 2: Homoseksualitet med barn under 12 år
- § 225: Homoseksualitet i øvrigt

- § 225, jf. § 216: Homoseksualitet ved vold
- § 225, jf. § 217: Homoseksualitet ved ulovlig tvang
- § 225, jf. § 216, jf. § 222, stk. 1: Homoseksualitet ved vold mod barn under 15år
- § 225, jf. § 217, jf. § 222, stk. 1: Homoseksualitet ved ulovlig tvang mod barn under 15år
- § 225, jf. § 216, jf. § 222, stk. 2: Homoseksualitet ved vold mod barn under 12år
- § 225, jf. § 217, jf. § 222, stk. 2: Homoseksualitet ved ulovlig tvang mod barn under 12år
- § 226, jf. § 222, stk. 1: Uagtsom seksualforbrydelse mod barn under 15år
- § 226, jf. § 222, stk. 2: Uagtsom seksualforbrydelse mod barn under 12år
- § 226: Uagtsom seksualforbrydelse i øvrigt
- § 232: Blufærdighedskrænkelser ved beføling
- § 232: Blufærdighedskrænkelser ved blotteri
- § 235, stk. 1: Børnepornografi
- § 235, stk. 2: Besiddelse af børnepornografi

I forhold til det samlede antal registrerede straffelovsovertrædelser er der ganske få seksualforbrydelser. Det drejer sig om 2-3.000 anmeldelser årligt, hvilket er omkring ½ pct. af samtlige anmeldte straffelovsovertrædelser. Dette meget lille antal anmeldte lovovertrædelser vanskeliggør en udviklingsanalyse for en stor del af paragrafferne og underkategorierne. Det skyldes også, at de fleste af seksualforbrydelserne angår nogle få af bestemmelserne i straffeloven, og for mange af de øvrige bestemmelser om seksualforbrydelser er det årlige antal anmeldte lovovertrædelser under 10. Vanskelighederne med at vurdere udviklingen gør sig i endnu højere grad gældende, når der fokuseres på strafferetlige afgørelser, der antalmæssigt udgør under 1000 årligt. Udviklingen i anmeldelser og i straffe vil derfor kun blive kommenteret for de mest dominerende – og talmæssigt relativt store – grupper af seksualforbrydelser. I øvrigt indgår alle tal for såvel de enkelte paragraffer som underkategorierne i bilagstabeller.

## 1. ANMELDELSER

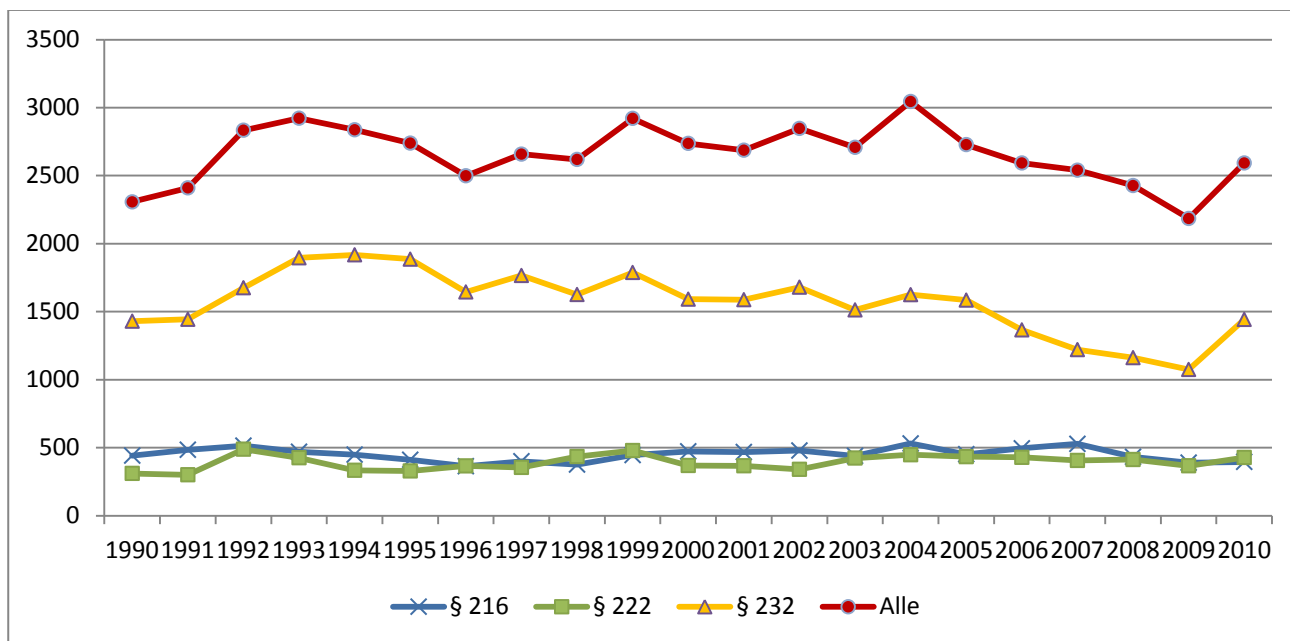
Der foreligger specificerede oplysninger om anmeldelser for perioden 1990 til 2010.

Af figur 1 fremgår, at det samlede årlige antal anmeldte seksualforbrydelser har varieret i perioden, men at der ikke er en tydelig tendens i hverken op- eller nedadgående retning. Der har ganske vidst siden 2004 været en længere periode med en nedadgående trend, som dog er afløst af en stigning i 2010.

Det ses videre af figuren, at det samlede årlige antal anmeldte seksualforbrydelser i høj grad bestemmes af antallet af anmeldelser for blufærdighedskrænkelser, der i næsten alle årene udgør 50-70 pct. af samtlige anmeldelser. Med undtagelse af 2010 har der siden 1995 været en ujævn, men

faldende tendens i antallet af anmeldte blufærdighedskrænkelser. Denne beror antagelig først og fremmest på færre anmeldelser for blotteri, jf. bilagstabel 2.

Figur 1. Anmeldelser for alle seksualforbrydelser og § 216, § 222 og § 232, 1990-2010.\*



\* § 216 inkluderer anmeldelser vedrørende § 224, jf. 216 samt § 225, jf. 216. Tilsvarende gælder § 222.

Med hensyn til voldtægt, § 216, er der en høj grad af stabilitet i det årlige antal anmeldelser, der i hele perioden ligger mellem ca. 360 og 530. Tilsvarende gælder samleje med barn, § 222, hvor anmeldelsestallene varierer mellem ca. 300 og 500.

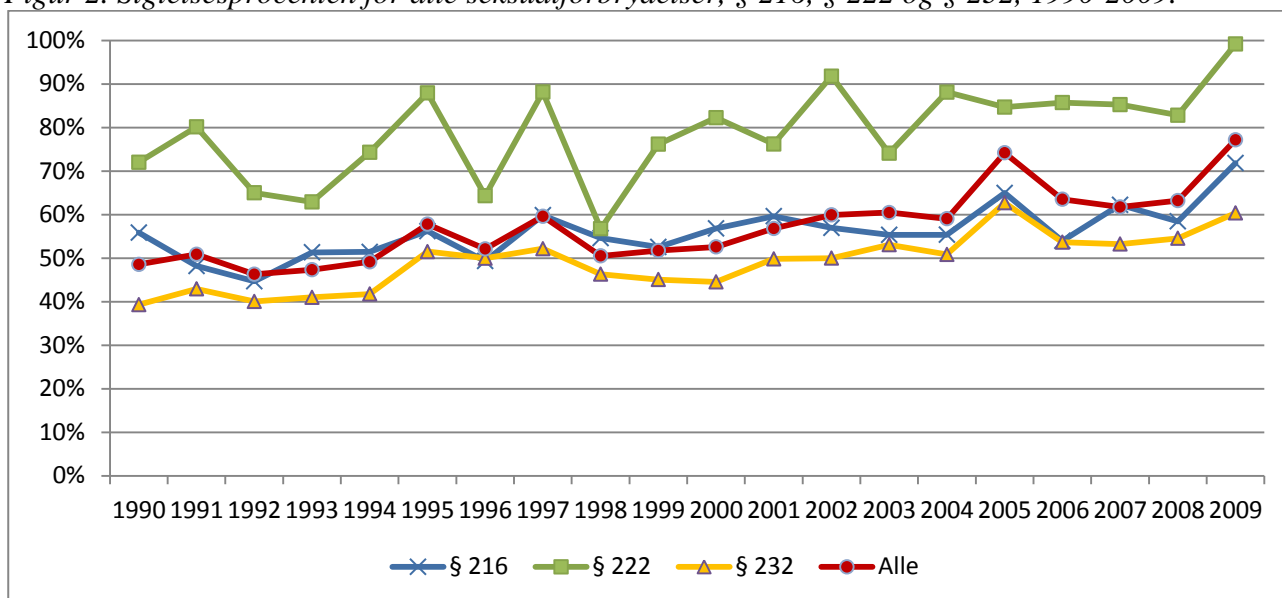
Af bilagstabel 2 fremgår det, at den forholdsvis jævne udvikling i antallet af anmeldelser vedrørende § 222 dækker over en vækst i antallet af anmeldelser for samleje med barn under 15 år, 222, stk. 1, og en faldende tendens i anmeldelser vedrørende § 225, jf. 222, især stk. 2. Antallet af anmeldelser vedrørende § 222, stk. 2, og § 224, jf. 222 er nogenlunde stabilt. Bilagstabel 1 viser en generel tendens til mindskning i antallet af anmeldelser for homoseksuelle seksualforbrydelser, § 225.

## 2. SIGTELSESPROCENTEN

Sigtelsesprocenten er beregnet på baggrund af oplysninger om antallet af forhold, der har ført til en strafferetlig afgørelse i optællingsåret i forhold til antallet af anmeldelser samme år – uanset at de afgjorte forhold måtte være anmeldt et andet år.<sup>1</sup> Da data om afgørelser ikke endnu foreligger for 2010, angår udviklingen alene perioden 1990 til 2009.

<sup>1</sup> Denne beregningsmåde afviger fra den, politiet anvender, idet politiets sigtelsesprocent alene angår andelen af anmeldelser, der har ført til en sigtelse inden for samme år, som anmeldelsen har fundet sted. Den beregningsmåde, der her er anvendt, giver en lidt større sigtelsesprocent.

Figur 2. Sigtelsesprocenten for alle seksualforbrydelser, § 216, § 222 og § 232, 1990-2009.\*



\* § 216 inkluderer sager vedrørende § 224, jf. 216 samt § 225, jf. 216. Tilsvarende gælder § 222.

Figur 2 viser en vækst i sigtelsesprocenterne. For samtlige seksualforbrydelser er sigtelsesprocenten vokset fra knap 50 i begyndelsen af perioden til over 60 de seneste år. I 2009 var den højere end i nogen af de tidligere år, nemlig på 77 pct. Den samme udviklingstendens ses for de enkelte paragraffer, der indgår i figuren. I øvrigt bemærkes, at sigtelsesprocenten for § 222 i næsten alle år ligger noget højere end for de øvrige lovovertrædelser. I 2009 er sigtelsesprocenten for § 222 beregnet til 99, hvilket kan være et artefakt af beregningsmåden, idet sager kan have hobet sig op efter retsreformen i 2007 og først ført til en afgørelse år senere. Den generelle stigning i sigtelsesprocenten fra 2007 til 2009 kan have samme forklaring.

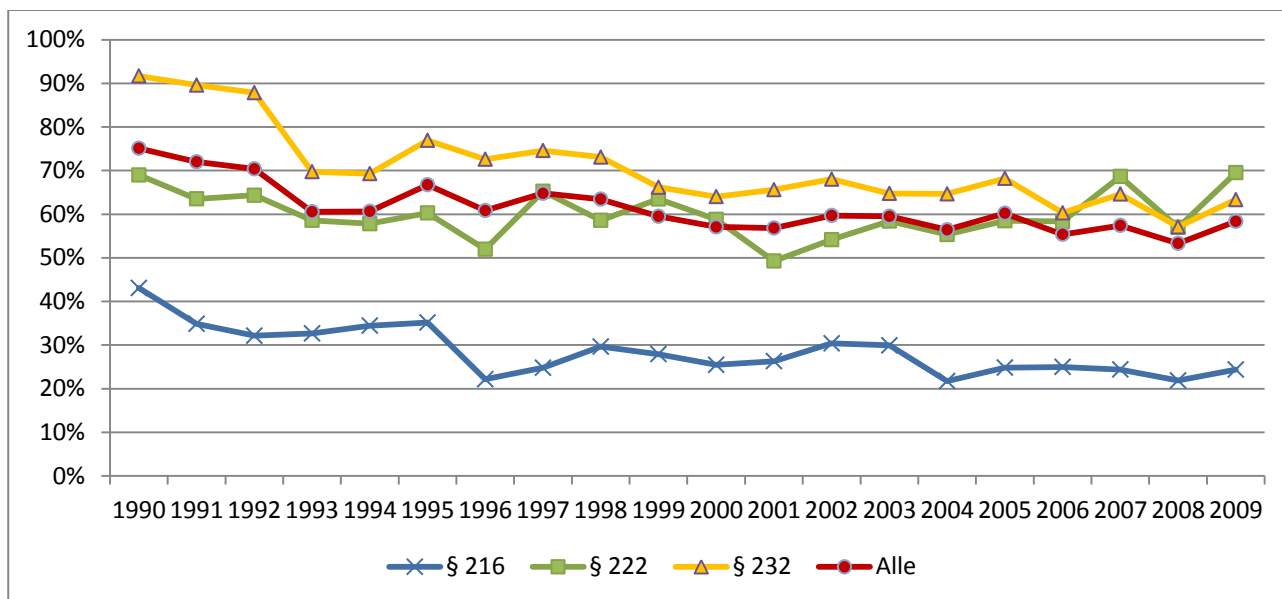
### 3. ANDEL PÅDØMTE FORHOLD

I princippet behøver en vækst i sigtelsesprocenten ikke at betyde, at flere lovovertrædere ender med at blive dømt, men væksten kan også skyldes, at politiet i varierende grad er tilbøjelige til at rejse en sigtelse. Dette kan, jf. figur 3, i nogen grad se ud til at have været tilfældet, idet der er en faldende tendens i andelen af sigtelser, der fører til en fældende afgørelse. Fældende afgørelser omfatter her frihedsstraffe, foranstaltningsdomme, bøder og tiltalefrafald, mens frifindelser og sager, hvor tiltale er opgivet, udgør de ikke fældende afgørelser. Både hovedsigtelser og konfererende sager indgår i beregningen.

For samtlige seksualforbrydelser er andelen af sigtelser, der har ført til en fældende afgørelse, mindsket fra 75 til knap 60 pct. Mindskningen sker primært i den første del af perioden. For voldtægt er der tale om en mindskning fra 43 til 24 pct. Det er dog kun i 1990, andelen overstiger 40 pct., idet den alle øvrige år ligger på 35 pct. eller derunder. Siden 2001 har andelen ligget under 30 pct. For

samleje med barn er udviklingen ujævn og uden tydelig tendens til mindskning i andelen af sigtelser, der har ført til en fældende afgørelse. I 1990 var denne på 69 pct. og i 2009 på 70 pct. For blufærdighedskrænkelser, der har den laveste sigtelsesprocent, er andelen, der fører til en fældende afgørelse størst. I perioden sker der dog et fald fra et meget højt niveau på omkring 90 pct. de første tre år til 60-70 pct. de fleste af de øvrige år.

Figur 3. Andelen af forhold, der har ført til en fældende afgørelse for alle seksualforbrydelser, § 216, § 222 og § 232, 1990-2009.\*



\* § 216 inkluderer sager vedrørende § 224, jf. 216 samt § 225, jf. 216. Tilsvarende gælder § 222.

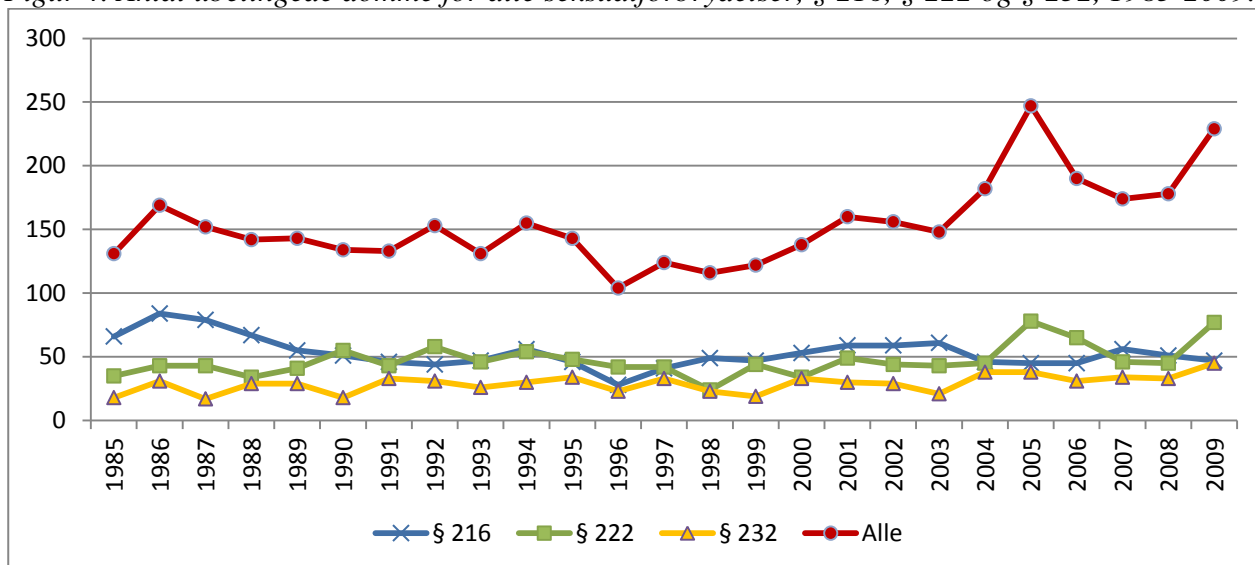
#### 4. STRAFFERETLIGE AFGØRELSER

Oplysninger om strafferetlige afgørelser findes for perioden 1985 til 2009.

Bilagstabel 3 og 4 viser antallet af ubetingede domme for henholdsvis de enkelte paragraffer og de angivne underkategorier, mens bilagstabel 5 og 6 oplyser om samtlige fældende afgørelser de enkelte år.

Figur 4 viser udviklingen i antallet af ubetingede domme for samtlige seksualforbrydelser samt for de dominerende kategorier. Det ses, at antallet af ubetingede domme har været forholdsvis stabilt de sidste mange år for såvel voldtægt, samleje med barn og blufærdighedskrænkelser – dog med lidt flere domme for voldtægt i begyndelsen af perioden og lidt flere for samleje med barn og blufærdighedskrænkelser i slutningen af perioden. Når det samlede antal ubetingede domme er vokset ret betydeligt de seneste år, beror det primært på, at der siden 2004 er idømt mange flere ubetingede domme for børnepornografi, jf. lovændringen i 2003.

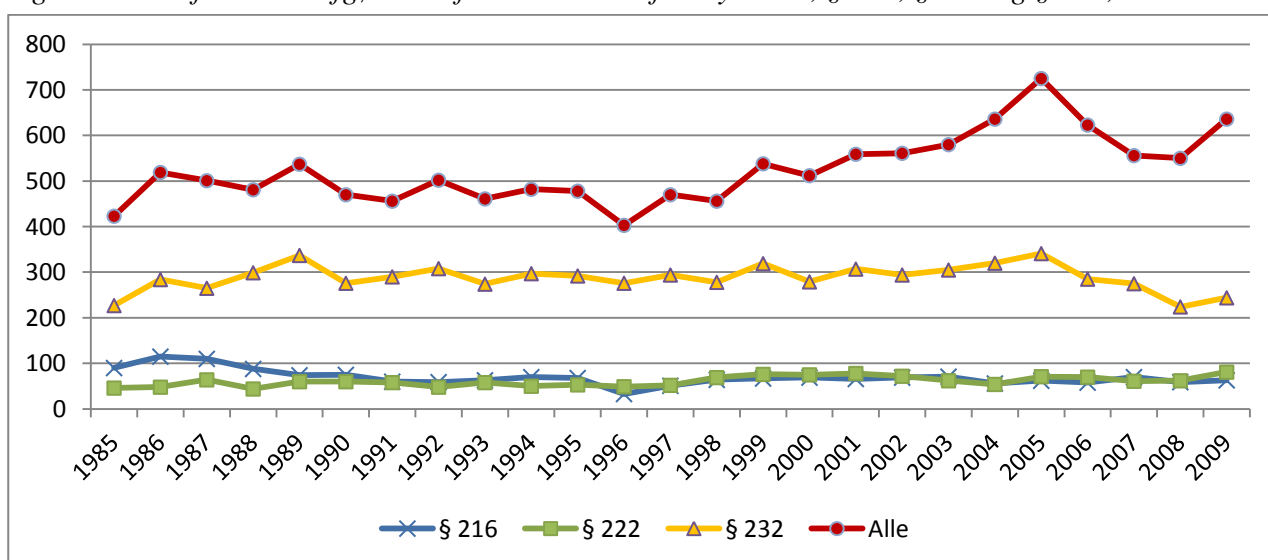
Figur 4. Antal ubetingede domme for alle seksualforbrydelser, § 216, § 222 og § 232, 1985-2009.\*



\* § 216 inkluderer ubetingede domme vedrørende § 224, jf. 216 samt § 225, jf. 216. Tilsvarende gælder § 222.

Figur 5 viser tilsvarende udviklingen i antallet af samtlige fældende afgørelser: frihedsstraffe, foranstaltningsdomme, bøder og tiltalefrafald. I de første par år af den undersøgte periode var der flere afgørelser vedrørende voldtægt, mens antallet derefter har været stabilt. For samleje med barn har der været en tendens til vækst i antallet af afgørelser siden slutningen af 1990'erne. Antallet af fældende afgørelser for blufærdighedskrænkelser har derimod været faldende siden 2005, hvilket bør ses i sammenhæng med udviklingen i antallet af anmeldelser, jf. figur 1. Igen skyldes væksten i det samlede antal fældende afgørelser for alle seksualforbrydelser i høj grad flere strafferetlige afgørelser for børnepornografi.

Figur 5. Antal fældende afgørelser for alle seksualforbrydelser, § 216, § 222 og § 232, 1985-2009.\*

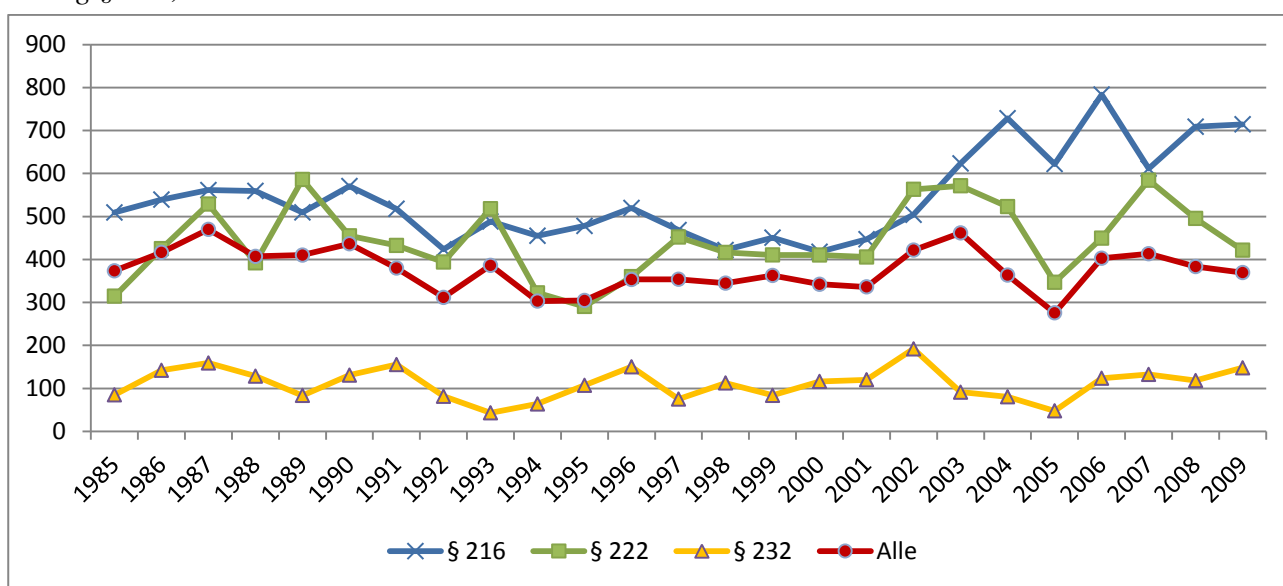


\* § 216 inkluderer fældende afgørelser vedrørende § 224, jf. 216 samt § 225, jf. 216. Tilsvarende gælder § 222.

## 5. STRAFLÆNGDER

Af figur 6 fremgår den gennemsnitlige strafflængde for de seksualforbrydelser, som også de tidligere figurer omfatter. Den højeste gennemsnitlige strafflængde er for voldtægt. Der ses en stigning heri siden især 2001, hvilket må antages at være relateret til den straffskærpelse, der blev gennemført i 2002. Den tendens til mindskning i den gennemsnitlige strafflængde for voldtægt, der var frem til slutningen af 1990'erne, er tidligere blevet undersøgt og har vist sig at være relateret til en ændret sags sammensætning.<sup>2</sup> For såvel samleje med barn som blufærdighedskrænkelser er udviklingen ujævn og uden tydelige op- eller nedadgående tendenser.

Figur 6. Den gennemsnitlige ubetingede strafflængde (i dage) for alle seksualforbrydelser, § 216, § 222 og § 232, 1985-2009.\*



\* § 216 inkluderer strafflængder vedrørende § 224, jf. 216 samt § 225, jf. 216. Tilsvarende gælder § 222.

Af bilagstabel 7 og 8 fremgår de gennemsnitlige strafflængder for de paragraffer og underkategorier, hvor der er idømt ubetingede straffe. De meget kraftige udsving beror på, at mange af beregningerne er baseret på et meget lille antal ubetingede domme, jf. bilagstabel 3 og 4. De få sager kan i karakter og grovhed variere betydeligt år for år og dermed afstedkomme meget forskellige gennemsnitlige strafflængder.

Det skal afslutningsvis bemærkes, at det også generelt kan være vanskeligt at vurdere eventuelle ændringer i strafpraksis ud fra omfanget og arten af strafferetlige afgørelser samt de gennemsnitlige strafflængder. Det gælder ikke mindst, når det drejer sig om forholdsvis sjældne forbrydelser. Såfremt antallet af ubetingede domme for fx voldtægt falder, behøver det ikke at være et udtryk for en

<sup>2</sup> Udviklingen i straffniveauet i voldtægtssager, 2001. [http://www.justitsministeriet.dk/fileadmin/downloads/Forskning\\_og\\_dokumentation/Udviklingen\\_i\\_straffe\\_for\\_voldtaegt.pdf](http://www.justitsministeriet.dk/fileadmin/downloads/Forskning_og_dokumentation/Udviklingen_i_straffe_for_voldtaegt.pdf)

mildere praksis, men kan skyldes, at flere voldtægtsforbrydere idømmes foranstaltninger, at flere voldtægtsforbrydelser indgår i et sagskompleks med flere voldtægter frem for at være solosager, og/eller at flere voldtægter 'skjules' i statistikken over strafferetlige afgørelser, fordi de indgår i et sagskompleks, hvor hovedforholdet er af alvorligere karakter og derfor er det, der registreres statistisk. Dertil kommer eventuelle ændringer i sagssammensætningen.



## 6. BILAGSTABELLER

*Bilagstabel 1. Anmeldelser fordelt efter år for anmeldelse og paragraf.*

	§ 216	§ 217	§ 218	§ 219	§ 220	§ 221	§ 222	§ 223	§ 223a*	§ 224
1990	415	9	14	1	0	3	80	14	-	262
1991	459	17	12	1	2	2	101	16	-	279
1992	480	12	22	4	1	4	133	13	-	340
1993	453	8	14	6	0	3	104	19	-	312
1994	423	15	21	4	0	2	74	11	-	286
1995	373	12	16	1	1	3	73	4	-	279
1996	331	7	10	3	0	2	78	20	-	291
1997	369	13	21	4	1	7	92	11	-	304
1998	348	17	24	3	0	3	91	26	-	346
1999	408	8	19	6	1	4	135	18	0	383
2000	421	10	24	3	1	8	111	8	0	305
2001	436	5	21	0	1	3	128	16	0	296
2002	448	5	24	2	0	4	111	13	4	270
2003	412	7	27	7	1	9	166	15	0	285
2004	496	5	14	8	0	5	170	20	2	334
2005	414	7	20	1	0	9	217	9	7	274
2006	460	5	30	3	0	12	198	15	0	279
2007	492	9	26	9	1	9	191	9	5	276
2008	398	4	41	0	0	11	221	17	0	264
2009	361	4	27	3	0	13	198	11	9	247
2010	348	7	31	8	2	9	218	19	8	299

\* Indsat i 1999.

Bilagstabel 1. Fortsat.

	§ 225	§ 226	§ 228	§ 229	§ 230*	§ 232	§ 233	§ 234	§ 235	§ 235a**
<b>1990</b>	41	0	22	12	-	1430	1	0	2	-
<b>1991</b>	39	0	26	4	-	1444	4	0	0	-
<b>1992</b>	99	0	26	11	-	1676	1	0	7	-
<b>1993</b>	76	2	15	7	-	1896	0	0	7	-
<b>1994</b>	58	0	14	4	-	1918	2	0	5	-
<b>1995</b>	57	0	16	1	-	1886	10	0	6	-
<b>1996</b>	77	2	3	2	-	1645	4	0	23	-
<b>1997</b>	30	0	5	3	-	1766	2	1	28	-
<b>1998</b>	86	1	11	1	-	1626	0	0	36	-
<b>1999</b>	59	0	9	1	-	1788	1	0	81	-
<b>2000</b>	75	0	22	7	1	1592	0	0	149	-
<b>2001</b>	27	0	20	7	1	1588	1	0	131	-
<b>2002</b>	53	0	7	2	51	1680	1	1	173	-
<b>2003</b>	63	0	17	2	6	1513	0	0	177	-
<b>2004</b>	35	0	19	4	4	1625	1	0	302	-
<b>2005</b>	27	0	26	4	3	1585	1	0	128	-
<b>2006</b>	33	0	13	0	7	1366	0	0	171	-
<b>2007</b>	32	0	23	3	4	1221	1	0	234	-
<b>2008</b>	19	0	29	3	5	1162	0	0	252	-
<b>2009</b>	14	0	33	4	2	1075	0	0	187	0
<b>2010</b>	14	0	31	1	3	1443	0	0	151	1

\* Indsat i 2000. Der er ingen forklaringer på det relativt store antal anmeldelser i 2002.

\*\* Indsat i 2009.

Bilagstabel 2. Anmeldelser fordelt efter år for anmeldelse og underkategori til paragraf.

	§ 218, stk.1	§ 218, stk.2	§ 222, stk.1	§ 222, stk.2	§ 223, stk.1	§ 223, stk.2	§ 224, jf. 216	§ 224, jf. 217
1990	4	10	48	32	10	4	27	18
1991	4	8	50	51	16	0	26	19
1992	10	12	78	55	11	2	35	18
1993	6	8	50	54	13	6	17	14
1994	5	16	40	34	11	0	21	17
1995	4	12	40	33	4	0	31	19
1996	3	7	47	31	20	0	29	18
1997	5	16	47	45	9	2	31	11
1998	8	16	49	42	26	0	27	20
1999	4	15	93	42	16	2	34	21
2000	3	21	57	54	8	0	36	18
2001	4	17	85	43	13	3	30	15
2002	5	19	80	31	11	2	24	14
2003	5	22	125	41	14	1	27	14
2004	3	11	133	37	16	4	32	18
2005	3	17	139	78	7	2	35	6
2006	6	24	134	64	12	3	31	16
2007	4	22	134	57	9	0	35	14
2008	7	34	163	58	11	6	32	25
2009	7	20	149	49	8	3	26	21
2010	3	28	158	60	15	4	45	17

*Bilagstabel 2. Fortsat.*

	§ 224, jf. 218	§ 224, jf. 219	§ 224, jf. 220	§ 224, jf. 221	§ 224, jf. § 222, stk. 1	§ 224, jf. § 222, stk. 2	§ 224, jf. § 223, stk. 1	§ 224, jf. § 223, stk. 2
<b>1990</b>	1	4	0	3	61	132	14	2
<b>1991</b>	4	2	1	8	41	125	51	2
<b>1992</b>	5	3	0	7	72	187	12	1
<b>1993</b>	2	1	0	4	62	194	17	1
<b>1994</b>	4	9	1	3	52	163	16	0
<b>1995</b>	1	1	0	2	44	166	11	4
<b>1996</b>	3	3	0	1	48	171	15	3
<b>1997</b>	3	1	1	4	69	170	11	3
<b>1998</b>	7	1	0	3	44	225	18	1
<b>1999</b>	4	1	2	2	72	222	23	2
<b>2000</b>	6	6	2	4	61	151	21	0
<b>2001</b>	5	2	0	4	53	164	20	3
<b>2002</b>	11	2	2	5	50	142	20	0
<b>2003</b>	5	6	0	3	61	148	17	4
<b>2004</b>	3	1	2	6	87	163	18	4
<b>2005</b>	9	3	2	4	74	126	13	2
<b>2006</b>	8	1	0	3	82	124	13	1
<b>2007</b>	9	4	4	7	63	127	12	1
<b>2008</b>	4	5	2	5	67	110	13	1
<b>2009</b>	11	8	1	6	64	96	13	1
<b>2010</b>	5	4	1	3	69	132	19	4

Bilagstabel 2. Fortsat.

	§ 225, jf. 222, stk.1	§ 225, jf. 222, stk. 2	§ 225 i øvrigt	§ 225, jf. 216	§ 225, jf. 217	§ 225, jf. 216, jf. 222, stk. 1	§ 225, jf. 217, jf. 222, stk. 1	§ 225, jf. 216, jf. 222, stk. 2
1990	11	27	3	0	0	0	0	0
1991	9	25	5	0	0	0	0	0
1992	49	48	2	0	0	0	0	0
1993	19	47	9	0	0	0	0	0
1994	16	29	2	2	2	1	2	1
1995	14	32	0	1	3	1	4	0
1996	12	57	1	3	1	0	1	2
1997	9	15	3	2	0	0	0	0
1998	35	40	1	4	0	0	1	0
1999	26	24	2	2	2	0	2	0
2000	10	36	2	8	7	2	2	7
2001	11	11	1	1	0	0	1	1
2002	19	19	2	5	0	1	1	6
2003	15	34	4	4	1	1	0	0
2004	12	16	1	0	2	0	0	1
2005	10	7	0	4	2	2	1	0
2006	11	14	1	0	1	2	1	2
2007	13	12	4	0	1	0	0	0
2008	7	8	0	0	1	1	1	1
2009	5	4	0	2	1	0	0	2
2010	4	5	1	1	0	0	0	3

Bilagstabel 2. Fortsat.

	§ 225, jf. 217, jf. 222, stk. 2	§ 226, jf. 222, stk. 1	§ 226, jf. 222, stk. 2	§ 226 i øvrigt	§ 232 Blufærdig- hedskr. v. beføling	§ 232 Blufærdig- hedskr. v. blotteri	§ 235, stk. 1	§ 235, stk. 2*
1990	0	0	0	0	336	726	2	-
1991	0	0	0	0	318	718	0	-
1992	0	0	0	0	284	898	7	-
1993	1	0	2	0	380	875	7	-
1994	3	0	0	0	346	873	5	-
1995	2	0	0	0	392	764	5	1
1996	0	1	1	0	386	629	19	4
1997	1	0	0	0	448	677	23	5
1998	5	0	0	1	424	689	17	19
1999	1	0	0	0	500	751	39	42
2000	1	0	0	0	469	615	72	77
2001	1	0	0	0	462	658	63	68
2002	0	0	0	0	456	599	55	118
2003	4	0	0	0	438	575	69	108
2004	3	0	0	0	507	543	77	225
2005	1	0	0	0	428	600	28	100
2006	1	0	0	0	440	485	36	135
2007	2	0	0	0	415	373	49	185
2008	0	0	0	0	413	325	100	152
2009	0	0	0	0	403	282	98	89
2010	0	0	0	0	575	386	61	94

\* Indsat i 1995.

Bilagstabel 3. Antal ubetingede domme fordelt efter år og paragraf.

	§ 216	§ 217	§ 218	§ 219	§ 220	§ 221	§ 222	§ 223	§ 223a	§ 224
1985	59	2	2	0	0	0	11	3	-	25
1986	78	1	2	0	0	0	21	2	-	26
1987	78	2	3	0	0	0	14	2	-	29
1988	57	2	1	0	0	0	17	3	-	28
1989	49	1	4	0	0	1	16	4	-	28
1990	45	0	2	1	0	0	19	2	-	36
1991	41	0	1	0	0	0	16	0	-	32
1992	39	0	5	0	0	0	24	2	-	30
1993	45	0	1	1	0	1	16	1	-	27
1994	55	0	5	0	0	1	16	2	-	35
1995	43	0	4	1	0	1	12	2	-	29
1996	23	1	2	0	0	1	11	2	-	32
1997	36	0	2	0	0	0	15	2	-	28
1998	37	0	7	0	0	0	6	3	-	35
1999	45	0	3	0	0	0	12	1	0	30
2000	40	0	3	1	0	0	11	6	0	31
2001	50	1	5	0	0	0	18	1	0	41
2002	49	0	1	0	0	1	13	2	0	40
2003	51	0	4	0	0	0	15	2	0	29
2004	41	0	8	1	0	1	21	5	0	27
2005	39	0	6	0	0	0	35	4	0	44
2006	42	1	4	0	0	1	27	2	0	44
2007	43	1	6	0	0	0	19	3	0	36
2008	42	0	3	2	0	0	19	2	0	34
2009	41	2	8	0	0	0	39	2	0	50

Bilagstabel 3. Fortsat.

	§ 225	§ 226	§ 228	§ 229	§ 230*	§ 232	§ 233	§ 234	§ 235
1985	8	0	1	2	-	18	0	0	0
1986	5	0	2	1	-	31	0	0	0
1987	6	0	1	0	-	17	0	0	0
1988	4	0	0	1	-	29	0	0	0
1989	7	0	4	0	-	29	0	0	0
1990	9	0	1	1	-	18	0	0	0
1991	6	0	4	0	-	33	0	0	0
1992	17	0	2	3	-	31	0	0	0
1993	7	0	3	2	-	26	0	0	1
1994	9	0	2	0	-	30	0	0	0
1995	12	0	4	1	-	34	0	0	0
1996	6	1	2	0	-	23	0	0	0
1997	8	0	0	0	-	33	0	0	0
1998	3	0	0	1	-	23	0	0	1
1999	11	0	1	0	-	19	0	0	0
2000	9	0	4	0	0	33	0	0	0
2001	3	0	6	0	0	30	0	0	5
2002	6	0	6	2	0	29	0	0	6
2003	13	0	1	0	0	21	0	0	12
2004	5	0	4	0	1	38	0	0	30
2005	8	0	4	0	0	38	0	0	69
2006	5	0	7	2	0	31	0	0	24
2007	7	0	6	0	0	34	0	0	19
2008	7	0	3	0	0	33	0	0	33
2009	4	0	3	2	0	45	0	0	33

\* Indsat i 2000.



Bilagstabel 4. Antal ubetingede domme fordelt efter år og underkategori til paragraf.

	§ 218, stk.1	§ 218, stk.2	§ 222, stk.1	§ 222, stk.2	§ 223, stk.1	§ 223, stk.2	§ 224, jf. 216	§ 224, jf. 217
1985	2	0	6	5	3	0	7	1
1986	0	2	8	13	2	0	6	0
1987	1	2	4	10	2	0	1	3
1988	0	1	9	8	3	0	10	0
1989	0	4	4	12	4	0	6	0
1990	1	1	10	9	2	0	6	0
1991	0	1	9	7	0	0	5	0
1992	0	5	9	15	2	0	5	1
1993	0	1	7	9	1	0	2	0
1994	0	5	6	10	2	0	1	2
1995	1	3	5	7	2	0	2	0
1996	1	1	6	5	2	0	4	0
1997	0	2	8	7	2	0	5	0
1998	3	4	3	3	3	0	12	3
1999	1	2	6	6	1	0	0	0
2000	1	2	5	6	6	0	11	2
2001	2	3	12	6	1	0	9	0
2002	0	1	7	6	2	0	8	0
2003	0	4	8	7	2	0	6	0
2004	0	8	13	8	5	0	3	0
2005	2	4	26	9	4	0	5	0
2006	1	3	14	13	2	0	2	0
2007	2	4	11	8	3	0	11	0
2008	0	3	9	10	1	1	9	0
2009	0	8	27	12	2	0	6	1

Bilagstabel 4. Fortsat.

	§ 224, jf. 218	§ 224, jf. 219	§ 224, jf. 220	§ 224, jf. 221	§ 224, jf. § 222, stk. 1	§ 224, jf. § 222, stk. 2	§ 224, jf. § 223, stk. 1	§ 224, jf. § 223, stk. 2
1985	0	0	0	0	5	11	1	0
1986	0	0	0	1	1	16	2	0
1987	0	0	0	0	8	15	2	0
1988	0	0	0	0	2	12	4	0
1989	0	0	1	0	6	12	3	0
1990	0	0	0	0	6	22	2	0
1991	1	1	0	0	8	14	3	0
1992	0	0	0	0	6	14	4	0
1993	1	0	0	0	4	19	1	0
1994	0	0	0	0	8	22	2	0
1995	0	0	0	0	6	20	1	0
1996	0	0	0	0	6	21	1	0
1997	1	0	0	0	5	15	2	0
1998	1	0	0	1	4	12	2	0
1999	3	0	0	0	7	17	3	0
2000	1	0	0	0	6	10	1	0
2001	3	0	0	0	14	14	1	0
2002	0	0	0	0	6	22	3	1
2003	0	0	0	0	6	14	3	0
2004	0	0	0	0	1	21	2	0
2005	0	0	0	0	20	18	1	0
2006	1	1	0	0	8	26	6	0
2007	3	0	0	0	5	17	0	0
2008	1	0	0	0	5	15	4	0
2009	0	1	0	2	15	20	4	1

Bilagstabel 4. Fortsat.

	§ 225, jf. 222, stk.1	§ 225, jf. 222, stk. 2	§ 225 i øvrigt	§ 225, jf. 216	§ 225, jf. 217	§ 225, jf. 216, jf. 222, stk. 1	§ 225, jf. 217, jf. 222, stk. 1	§ 225, jf. 216, jf. 222, stk. 2
1985	5	3	0	0	0	0	0	0
1986	2	3	0	0	0	0	0	0
1987	2	4	0	0	0	0	0	0
1988	2	1	1	0	0	0	0	0
1989	2	5	0	0	0	0	0	0
1990	4	4	1	0	0	0	0	0
1991	0	5	1	0	0	0	0	0
1992	8	6	3	0	0	0	0	0
1993	0	7	0	0	0	0	0	0
1994	5	3	1	0	0	0	0	0
1995	2	8	0	1	1	0	0	0
1996	2	2	0	1	0	0	1	0
1997	2	5	0	0	1	0	0	0
1998	1	1	1	0	0	0	0	0
1999	5	3	0	1	0	0	0	1
2000	1	6	0	2	0	0	0	0
2001	1	2	0	0	0	0	0	0
2002	1	2	1	2	0	0	0	0
2003	4	4	1	2	0	1	0	1
2004	1	1	0	1	0	0	1	1
2005	1	4	0	1	0	0	1	0
2006	1	3	0	0	0	0	0	1
2007	1	4	0	1	0	1	0	0
2008	4	2	1	0	0	0	0	0
2009	1	2	0	0	0	0	1	0

Bilagstabel 4. Fortsat.

	§ 225, jf. 217, jf. 222, stk. 2	§ 226, jf. 222, stk. 1	§ 226, jf. 222, stk. 2	§ 226 i øvrigt	§ 232* Blufærdig- hedskr. v. beføling	§ 232* Blufærdig- hedskr. v. blotteri	§ 235, stk. 1	§ 235, stk. 2**
1985	0	0	0	0	-	-	0	0
1986	0	0	0	0	12	1	0	0
1987	0	0	0	0	9	1	0	0
1988	0	0	0	0	18	5	0	0
1989	0	0	0	0	15	3	0	0
1990	0	0	0	0	13	2	0	0
1991	0	0	0	0	24	5	0	0
1992	0	0	0	0	19	5	0	0
1993	0	0	0	0	13	5	1	0
1994	0	0	0	0	13	10	0	0
1995	0	0	0	0	17	7	0	0
1996	0	0	1	0	13	3	0	0
1997	0	0	0	0	20	5	0	0
1998	0	0	0	0	16	3	0	1
1999	1	0	0	0	12	2	0	0
2000	0	0	0	0	22	1	0	0
2001	0	0	0	0	20	4	3	2
2002	0	0	0	0	20	3	1	5
2003	0	0	0	0	10	2	4	8
2004	0	0	0	0	22	4	13	17
2005	1	0	0	0	26	3	20	49
2006	0	0	0	0	22	0	5	19
2007	0	0	0	0	24	1	6	13
2008	0	0	0	0	24	3	4	29
2009	0	0	0	0	30	4	18	15

\* Underkategorien blev først oprettet i 1986.

\*\* Indsat i 1995.

Bilagstabel 5. Antal fældende strafferetlige afgørelser fordelt efter år for anmeldelse og paragraf.

	§ 216	§ 217	§ 218	§ 219	§ 220	§ 221	§ 222	§ 223	§ 223a*	§ 224
1985	80	3	2	1	0	0	29	4	-	46
1986	107	1	5	4	0	0	43	3	-	48
1987	108	2	4	1	0	0	29	4	-	64
1988	75	2	3	1	0	0	39	3	-	44
1989	66	1	6	0	0	1	35	5	-	60
1990	66	0	6	1	0	0	30	3	-	60
1991	53	0	2	0	0	0	25	0	-	58
1992	52	0	6	1	2	0	43	3	-	48
1993	57	0	2	3	0	1	28	2	-	58
1994	68	0	8	1	0	1	24	2	-	50
1995	63	0	5	1	0	1	24	2	-	53
1996	28	1	4	0	0	1	20	4	-	49
1997	45	0	7	2	0	0	32	5	-	52
1998	47	0	10	0	0	0	21	4	-	69
1999	57	1	5	0	0	0	36	2	0	76
2000	53	0	3	1	0	0	32	8	0	75
2001	55	1	8	0	0	0	38	2	0	78
2002	57	0	3	0	0	1	41	5	1	72
2003	58	0	6	2	0	0	47	3	0	62
2004	51	0	10	3	0	1	57	9	0	54
2005	55	0	9	1	0	0	83	5	2	71
2006	53	1	7	2	0	1	78	4	2	70
2007	54	1	9	0	0	1	63	3	0	61
2008	46	0	6	4	0	0	76	2	2	62
2009	56	2	15	0	0	1	93	3	0	81

\* Indsat i 1999.

Bilagstabel 5. Fortsat.

	§ 225	§ 226	§ 228	§ 229	§ 230*	§ 232	§ 233	§ 234	§ 235
1985	17	0	5	3	-	227	0	0	6
1986	17	0	5	2	-	284	0	0	0
1987	15	1	4	3	-	265	0	0	1
1988	12	0	0	2	-	299	0	0	1
1989	13	0	5	1	-	337	6	0	1
1990	16	0	5	7	-	276	0	0	0
1991	12	2	10	4	-	290	0	0	0
1992	29	0	5	5	-	308	0	0	0
1993	12	0	11	8	-	274	0	0	5
1994	20	0	8	3	-	297	0	0	0
1995	25	1	9	1	-	292	0	0	1
1996	13	1	3	0	-	276	0	0	3
1997	13	0	4	0	-	294	4	0	12
1998	12	0	0	2	-	278	0	1	12
1999	22	0	2	0	-	319	1	0	17
2000	22	0	5	0	0	279	0	0	34
2001	8	0	11	2	0	307	0	0	49
2002	14	0	11	3	0	294	0	0	58
2003	21	0	2	2	0	305	0	0	72
2004	21	0	6	2	1	320	0	0	100
2005	12	1	8	0	0	341	0	0	137
2006	11	0	20	18	1	285	0	0	70
2007	10	1	6	5	0	275	0	0	67
2008	12	1	7	1	1	224	0	0	106
2009	10	3	15	8	1	244	0	0	104

\* Indsat i 2000.

Bilagstabel 6. Antal fældende strafferetlige afgørelser fordelt efter år og underkategori til paragraf.

	§ 218, stk.1	§ 218, stk.2	§ 222, stk.1	§ 222, stk.2	§ 223, stk.1	§ 223, stk.2	§ 224, jf. 216	§ 224, jf. 217
1985	2	0	22	7	4	0	10	3
1986	2	3	26	17	3	0	8	0
1987	1	3	16	13	4	0	2	3
1988	1	2	26	13	3	0	13	0
1989	0	6	20	15	5	0	8	0
1990	2	4	20	10	3	0	9	0
1991	0	2	14	11	0	0	7	1
1992	0	6	21	22	2	1	7	2
1993	1	1	17	11	1	1	6	0
1994	3	5	10	14	2	0	2	2
1995	1	4	15	9	2	0	3	1
1996	1	3	15	5	4	0	4	0
1997	1	6	21	11	5	0	6	0
1998	3	7	14	7	4	0	17	4
1999	2	3	26	10	2	0	8	1
2000	1	2	21	11	8	0	13	7
2001	2	6	30	8	1	1	10	0
2002	0	3	28	13	5	0	10	0
2003	1	5	35	12	3	0	8	0
2004	1	9	45	12	9	0	3	0
2005	3	6	71	12	5	0	6	0
2006	1	6	62	16	4	0	3	0
2007	2	7	49	14	3	0	14	0
2008	1	5	58	18	1	1	12	1
2009	1	14	77	16	3	0	7	1

Bilagstabel 6. Fortsat.

	§ 224, jf. 218	§ 224, jf. 219	§ 224, jf. 220	§ 224, jf. 221	§ 224, jf. § 222, stk. 1	§ 224, jf. § 222, stk. 2	§ 224, jf. § 223, stk. 1	§ 224, jf. § 223, stk. 2
1985	1	1	0	0	9	20	2	0
1986	0	0	0	1	11	24	4	0
1987	0	1	0	0	23	32	3	0
1988	0	1	0	0	6	20	4	0
1989	1	0	1	0	18	29	3	0
1990	0	0	0	0	11	36	3	1
1991	1	2	0	0	13	31	3	0
1992	1	0	0	0	9	22	7	0
1993	2	0	0	0	15	33	1	1
1994	3	0	0	0	11	29	3	0
1995	1	0	0	0	15	30	3	0
1996	0	0	0	0	11	33	1	0
1997	1	0	0	0	12	31	2	0
1998	2	0	0	1	11	32	2	0
1999	4	0	0	0	10	50	3	0
2000	1	0	0	0	18	33	3	0
2001	5	1	0	1	17	37	7	0
2002	0	0	0	0	15	39	7	1
2003	1	1	0	0	16	32	4	0
2004	0	0	0	0	9	39	3	0
2005	0	0	0	1	31	29	3	1
2006	2	1	0	1	20	37	6	0
2007	5	0	0	0	14	27	1	0
2008	3	1	0	0	10	28	7	0
2009	3	2	0	2	26	35	4	1



Bilagstabel 6. Fortsat.

	§ 225, jf. 222, stk.1	§ 225, jf. 222, stk. 2	§ 225 i øvrigt	§ 225, jf. 216	§ 225, jf. 217	§ 225, jf. 216, jf. 222, stk. 1	§ 225, jf. 217, jf. 222, stk. 1	§ 225, jf. 216, jf. 222, stk. 2
1985	10	6	1	0	0	0	0	0
1986	9	7	1	0	0	0	0	0
1987	5	10	0	0	0	0	0	0
1988	5	6	1	0	0	0	0	0
1989	5	8	0	0	0	0	0	0
1990	6	9	1	0	0	0	0	0
1991	1	10	1	0	0	0	0	0
1992	12	11	6	0	0	0	0	0
1993	3	9	0	0	0	0	0	0
1994	12	5	2	0	0	0	0	0
1995	4	18	0	2	1	0	0	0
1996	4	7	0	1	0	0	1	0
1997	2	9	0	0	1	0	0	0
1998	2	9	1	0	0	0	0	0
1999	13	5	1	1	0	0	0	1
2000	9	10	0	2	0	0	0	1
2001	2	5	0	1	0	0	0	0
2002	5	3	1	2	1	0	1	0
2003	7	8	1	3	0	1	0	1
2004	10	7	0	1	0	0	1	1
2005	3	5	1	1	0	0	1	0
2006	2	7	0	0	0	0	0	2
2007	2	6	0	1	0	1	0	0
2008	5	4	2	1	0	0	0	0
2009	2	7	0	0	0	0	1	0

Bilagstabel 6. Fortsat.

	§ 225, jf. 217, jf. 222, stk. 2	§ 226, jf. 222, stk. 1	§ 226, jf. 222, stk. 2	§ 226 i øvrigt	§ 232* Blufærdig- hedskr. v. beføling	§ 232* Blufærdig- hedskr. v. blotteri	§ 235, stk. 1	§ 235, stk. 2**
1985	0	0	0	0	-	-	6	-
1986	0	0	0	0	43	42	0	-
1987	0	1	0	0	76	107	1	-
1988	0	0	0	0	84	130	1	-
1989	0	0	0	0	82	150	1	-
1990	0	0	0	0	87	104	0	-
1991	0	0	0	2	102	115	0	-
1992	0	0	0	0	82	130	0	-
1993	0	0	0	0	74	111	5	-
1994	1	0	0	0	83	139	0	-
1995	0	1	0	0	85	98	1	0
1996	0	0	1	0	63	96	2	1
1997	1	0	0	0	95	97	2	10
1998	0	0	0	0	65	107	3	9
1999	1	0	0	0	94	111	2	15
2000	0	0	0	0	92	77	5	29
2001	0	0	0	0	110	108	12	37
2002	1	0	0	0	90	100	9	49
2003	0	0	0	0	105	72	10	62
2004	1	0	0	0	105	96	29	71
2005	1	1	0	0	116	105	33	104
2006	0	0	0	0	100	81	11	59
2007	0	1	0	0	99	71	8	59
2008	0	1	0	0	81	50	12	94
2009	0	3	0	0	102	64	38	66

\* Underkategorierne blev først oprettet i 1986.

\*\* Indsat i 1995.

Bilagstabel 7. Den gennemsnitlige ubetingede strafflængde (i dage) fordelt efter år og paragraf.

	§ 216	§ 217	§ 218	§ 219	§ 221	§ 222	§ 223	§ 224
1985	497	165	75			453	420	373
1986	554	60	150			456	525	392
1987	565	30	50			649	165	480
1988	580	135	540			552	180	338
1989	517	180	70		1080	848	323	434
1990	571		225	120		546	435	448
1991	500		90			416		473
1992	417		150			535	285	280
1993	503		180	120	210	621	300	481
1994	454		90		90	523	105	246
1995	497		495	120	180	365	180	257
1996	558	360	120		180	524	810	323
1997	464		135			604	855	394
1998	425		201			625	420	305
1999	453		130			565	180	321
2000	458		180	120		420	665	295
2001	482	300	192			559	150	290
2002	544		180		120	692	990	463
2003	625		158			1000	945	286
2004	725		203	90	90	710	348	353
2005	687		210			405	353	282
2006	788	90	135		180	586	495	354
2007	628	270	142			818	600	447
2008	749		160	225		687	180	359
2009	777	555	113			529	1350	296

Bilagstabel 7. Fortsat.

	§ 225	§ 226	§ 228	§ 229	§ 230	§ 232	§ 235
1985	191		90	190		85	
1986	276		60	90		142	
1987	165		90			159	
1988	195			30		128	
1989	257		135			84	
1990	243		180	90		131	
1991	400		160			155	
1992	358		45	53		82	
1993	369		100	75		43	40
1994	263		90			64	
1995	260		150	360		107	
1996	165	720	130			150	
1997	326					75	
1998	630			900		113	1800*
1999	431		540			84	
2000	640		225			116	
2001	420		245			120	34
2002	380		190	37		192	40
2003	625		180			91	35
2004	774		113		150	80	30
2005	536		458			48	63
2006	728		223	180		124	89
2007	433		165			132	82
2008	516		70			118	78
2009	338		100	90		148	136

\* Antagelig en fejlregistrering.

Bilagstabel 8. Den gennemsnitlige ubetingede strafflængde (i dage) fordelt efter år og underkategori til paragraf.

	§ 218, stk.1	§ 218, stk.2	§ 222, stk.1	§ 222, stk.2	§ 223, stk.1	§ 223, stk.2	§ 224, jf. 216	§ 224, jf. 217
<b>1985</b>	75		375	546	420		609	120
<b>1986</b>		150	193	618	525		347	
<b>1987</b>	30	60	450	729	165		240	250
<b>1988</b>		540	587	514	180		442	
<b>1989</b>		70	540	950	323		450	
<b>1990</b>	180	270	507	590	435		565	
<b>1991</b>		90	443	381			666	
<b>1992</b>		150	413	608	285		474	180
<b>1993</b>		180	263	900	300		150	
<b>1994</b>		90	510	531	105		540	165
<b>1995</b>	240	580	132	531	180		180	
<b>1996</b>	120	120	270	828	810		338	
<b>1997</b>		135	536	681	855		498	
<b>1998</b>	260	158	230	1020	420		413	100
<b>1999</b>	60	165	705	425	180			
<b>2000</b>	240	150	336	490	665		281	270
<b>2001</b>	210	180	325	990	150		250	
<b>2002</b>		180	489	930	990		345	
<b>2003</b>		158	1189	784	945		372	
<b>2004</b>		203	524	1013	348		540	
<b>2005</b>	405	113	286	849	353		168	
<b>2006</b>	180	120	354	858	495		690	
<b>2007</b>	210	108	365	1440	600		592	
<b>2008</b>		160	373	1000	270	90	523	
<b>2009</b>		113	388	848	1350		295	60

Bilagstabel 8. Fortsat.

	§ 224, jf. 218	§ 224, jf. 219	§ 224, jf. 220	§ 224, jf. 221	§ 224, jf. § 222, stk. 1	§ 224, jf. § 222, stk. 2	§ 224, jf. § 223, stk. 1	§ 224, jf. § 223, stk. 2
1985					180	327	450	
1986				60	1260	379	360	
1987					300	684	135	
1988					240	253	383	
1989			360		360	543	145	
1990					360	472	105	
1991	180	90			555	409	450	
1992					210	252	263	
1993	1080				435	504	300	
1994					270	206	525	
1995					250	267	240	
1996					350	324	60	
1997	150				246	412	495	
1998	240			30	338	258	360	
1999	90				236	376	440	
2000	120				245	285	1080	
2001	220				210	411	300	
2002					320	548	570	60
2003					305	255	250	
2004					180	329	405	
2005					259	315	720	
2006	90	90			143	378	505	
2007	180				444	401		
2008	240				252	323	293	
2009		90		135	268	341	435	60

Bilagstabel 8. Fortsat.

	§ 225, jf. 222, stk.1	§ 225, jf. 222, stk. 2	§ 225 i øvrigt	§ 225, jf. 216	§ 225, jf. 217	§ 225, jf. 216, jf. 222, stk. 1	§ 225, jf. 217, jf. 222, stk. 1	§ 225, jf. 216, jf. 222, stk. 2
1985	90	360						
1986	150	360						
1987	90	203						
1988	165	90	360					
1989	195	282						
1990	120	405	90					
1991		354	630					
1992	285	490	290					
1993		369						
1994	264	340	30				180	
1995	210	289		270	120			
1996	105	120		360				
1997	45	486			90			
1998	1260	540	90					
1999	360	480		240				540
2000	60	825		375				
2001	540	360						
2002	360	720	180	150				
2003	98	945	270	1080		450		1080
2004	900	450		1260			360	900
2005	480	413		360			720	
2006		700						810
2007	300	503		630		90		
2008	543	585	270					
2009	150	420					360	

Bilagstabel 8. Fortsat.

	§ 225, jf. 217, jf. 222, stk. 2	§ 226, jf. 222, stk. 2	§ 232 * Blufærdig- hedskr. v. beføling	§ 232* Blufærdig- hedskr. v. blotteri	§ 235, stk. 1	§ 235, stk. 2
1985			-	-		
1986			131	30		
1987			193	70		
1988			115	30		
1989			92	26		
1990			155	45		
1991			174	90		
1992			75	83		
1993			51	36	40	
1994			98	30		
1995			181	22		
1996		720	204	70		
1997			92	54		
1998			113	120		1800**
1999	720		123	17		
2000			147	90		
2001			99	111	38	27
2002			174	138	30	42
2003			106	110	48	29
2004			80	118	33	29
2005	1080		50	18	58	66
2006			128		42	102
2007			149	120	62	92
2008			130	47	135	70
2009			148	80	93	188

\* Underkategorien blev først oprettet i 1986.

\*\* Antagelig en fejlregistrering.