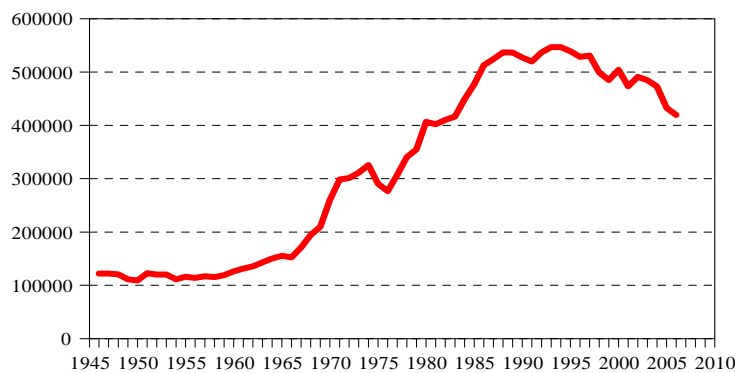


# **DANSKERNES UDSATHED FOR KRIMINALITET 2005/2006**

## **Midtvejsrapport fra en offerundersøgelse**

Af

**Flemming Balvig & Britta Kyvsgaard**



**Marts 2007**

**Københavns Universitet \* Justitsministeriet  
Det Kriminalpræventive Råd \* Rigspolitefen**

## **1. INDLEDNING**

I forlængelse af regeringens handlingsplan fra 1993 vedrørende bekæmpelse af vold blev der i 1995 gennemført en omfattende voldsofferundersøgelse. Undersøgelsen inkluderede 21.300 repræsentativt udvalgte personer i alderen 16-74 år og var dermed den hidtil mest omfattende offerundersøgelse, der var gennemført i Danmark.

På trods heraf måtte man ved udgangen af 1995 konstatere, at undersøgelsen var for lille til at kunne give et tilstrækkeligt godt statistisk grundlag for at gennemføre mere specifikke analyser vedrørende ofre for vold. Af de 13.765 personer, der valgte at deltage i undersøgelsen, var der således kun 223, som havde været udsat for vold i løbet af det seneste år. Det blev derfor besluttet at fortsætte dataindsamlingen i 1996.

I 2004 blev det besluttet at gentage undersøgelsen fra 1995/96, således at der – med brug af samme metode og spørgsmål som ti år tidligere – skulle foretages interviews i 2005 og 2006. Ved udgangen af 2006 stod vi imidlertid i samme situation som i 1995: Vi syntes, at datamaterialet var for spinkelt til at udgøre et tilstrækkeligt godt grundlag for mere nuancerede analyser. Det blev derfor besluttet at fortsætte dataindsamlingen, således at den nu også skal omfatte 2007. Det er baggrunden for, at der her er tale om en midtvejsrapport.

I forhold til undersøgelsen i 1995/96 omfatter denne undersøgelse desuden spørgsmål om udsathed for tyveri og hærværk. Oplysninger herom samt om udsathed for vold og trusler om vold vil blive omtalt i det følgende, om end kun de overordnede resultater præsenteres. En mere udførlig rapport vil blive udarbejdet i 2008. Der henvises i øvrigt til to rapporter vedrørende 2005 undersøgelsen: *"Danskernes udsathed for kriminalitet, 1986-2005"* og *"Volden i Danmark 1995 og 2005"*. Begge rapporter er tilgængelige på Justitsministeriets og Det Kriminalpræventive Råds hjemmeside.

Undersøgelsen er finansieret af Det Kriminalpræventive Råd, Justitsministeriet og Rigspolicefen.

## **2. MATERIALE OG BORTFALD**

Materialet til undersøgelsen er indsamlet af Danmarks Statistik som led i deres omnibusundersøgelse, der gennemføres via telefoninterview. Omnibusundersøgelsen gennemføres månedligt og omfat-

ter mange andre spørgsmål end dem om udsathed for vold og anden kriminalitet. Danmarks Statistik sørger dog for, at de forskellige spørgsmål ikke indgår i en sammenhæng, så svarene risikerer at påvirke hinanden.

De personer, der skal deltage i omnibusundersøgelsen, udvælges tilfældigt via Danmarks Statistiks CPR-register, således at de udgør et repræsentativt udsnit af befolkningen på 16-74 år. Danmarks Statistik søger derefter efter personernes telefonnumre, og de personer, som ikke har en telefon, eller som det ikke lykkes at finde et telefonnummer til, kontaktes via brev og anmodes om at oplyse Danmarks Statistik om et eventuelt telefonnummer med henblik på interview.

Alle månedlige bruttostikprøver er på 1.700 personer. Heraf ekskluderes de, der viser sig at være emigreret eller døde, eller som over for Danmarks Statistik har givet udtryk for, at de ikke ønsker at blive ringet op med henblik på at deltage i undersøgelser. Den resterende del udgør nettostikprøven. Af tabel 1 fremgår, hvor store nettostikprøverne har været de forskellige måneder.

I 2005 blev 18.238 personer anmodet om at deltage i undersøgelsen, og i 2006 var tallet på 17.996. Det betyder, at sammenlagt 36.234 personer danner grundlag for undersøgelsen. Af disse har i alt 23.256 deltaget, hvilket giver en svarprocent på 64. Der er samme svarprocenten for både 2005 og 2006. Som det ses af sidste søjle i tabellen, er der ringe variation mellem svarprocenterne de enkelte måneder, fra minimum 60 pct. til maksimum 68 pct. Også ved undersøgelserne i 1995 og 1996 var den samlede svarprocent på 64.

Spørgsmål om udsathed for vold og trusler om vold er indgået i alle interview, mens spørgsmål om udsathed for tyveri og hærværk alene har været omfattet af undersøgelserne i marts og september måned 2005 samt i marts, april og september måned i 2006, altså i i alt fem af de månedlige undersøgelser. Også for disse fem måneder er den samlede svarprocent på 64.

Tabel 1. Stikprøvestørrelse, antal gennemførte interview og svarprocent fordelt efter måned og år.

		Nettostikprøve	Antal interview	Svarprocent
2005	Januar	1552	998	64 %
	Februar	1510	953	63 %
	Marts	1538	981	64 %
	April	1561	947	61 %
	Maj	1513	1001	66 %
	Juni	1514	949	63 %
	Juli	1523	914	60 %
	August	1484	963	65 %
	September	1508	963	64 %
	Oktober	1499	954	64 %
	November	1504	1024	68 %
	December	1532	1021	67 %
	<b>I alt</b>	<b>18.238</b>	<b>11.668</b>	<b>64 %</b>
2006	Januar	1509	931	62 %
	Februar	1508	939	62 %
	Marts	1501	989	66 %
	April	1490	901	60 %
	Maj	1512	1009	67 %
	Juni	1486	992	67 %
	Juli	1522	937	62 %
	August	1475	951	64 %
	September	1497	956	64 %
	Oktober	1510	994	66 %
	November	1492	986	66 %
	December	1494	1003	67 %
	<b>I alt</b>	<b>17.996</b>	<b>11.588</b>	<b>64 %</b>
<b>2005+2006</b>	<b>I alt</b>	<b>36.234</b>	<b>23.256</b>	<b>64 %</b>

Årsagen til, at nogle ikke har deltaget i undersøgelsen, fremgår af tabel 2. I en stor del af tilfældene – 28 pct. – skyldes det manglende telefonnummer. Selv om Danmarks Statistik skriftligt henvender sig i de tilfælde, hvor det ikke er muligt at finde et telefonnummer til personen/husstanden via en mekanisk og manuel telefonnummersøgning, så er det kun en mindre del af disse henvendelser – 12 pct. – der fører til, at personen kontakter Danmarks Statistik.

En anden og lige så hyppig årsag til ikke at deltage er, at personen ikke har kunnet træffes på det angivne telefonnummer. Ifølge Danmarks Statistik bliver de fleste forsøgt kontaktet mindst seks gange. Endvidere ses af tabellen, at en fjerdedel af dem, der ikke deltager i undersøgelsen, ikke har ønsket at deltage. For den resterende del af bortfaldet er der ikke angivet en specifik årsag til, at interviewet ikke er gennemført.

*Tabel 2. Årsagen til bortfald.*

	<b>Antal</b>	<b>Procent</b>	<b>Procent af hele stikprøven</b>
Manglende telefonnummer	3682	<b>28 %</b>	<b>10 %</b>
Ikke truffet	3695	<b>28 %</b>	<b>10 %</b>
Nægtet at deltage	3290	<b>25 %</b>	<b>9 %</b>
Anden bortfaldsårsag	2311	<b>18 %</b>	<b>6 %</b>
<b>I alt</b>	<b>12.978</b>	<b>100 %</b>	<b>36 %</b>

Danmarks Statistik har udarbejdet en personvægt for hver enkelt interviewet for hermed at tage højde for eventuelle skævheder i materialet. Vægten er baseret på oplysninger om personernes køn, alder, civilstand, geografisk område (opdelt i tre områder) og boligens art (hus eller lejlighed). Vurderet ud fra variationen i personvægtens størrelse må undersøgelsesmaterialet betragtes som ganske solidt. To tredjedele af de interviewede har vægtningsstal på mellem 0,75 og 1,25, altså ganske tæt på tallet 1, som er det optimale vægtningsstal. Laveste vægtningsstal i materialet er 0,48, mens det højeste er 6,76. Sidstnævnte er dog kun anvendt i tre tilfælde, og næsthøjeste vægtningsstal er på 3,66.

*Tabel 3. Antal ofre for henholdsvis vold, trusler om vold, tyveri og hærværk 2005 og 2006. Vægtede og uvægtede tal*

	<b>2005 Uvægtet</b>	<b>2005 Vægtet</b>	<b>2006 Uvægtet</b>	<b>2006 Vægtet</b>
Vold	177	206	166	189
Trusler om vold	497	540	468	520
Tyveri	237	250	329	352
Hærværk	149	157	186	200

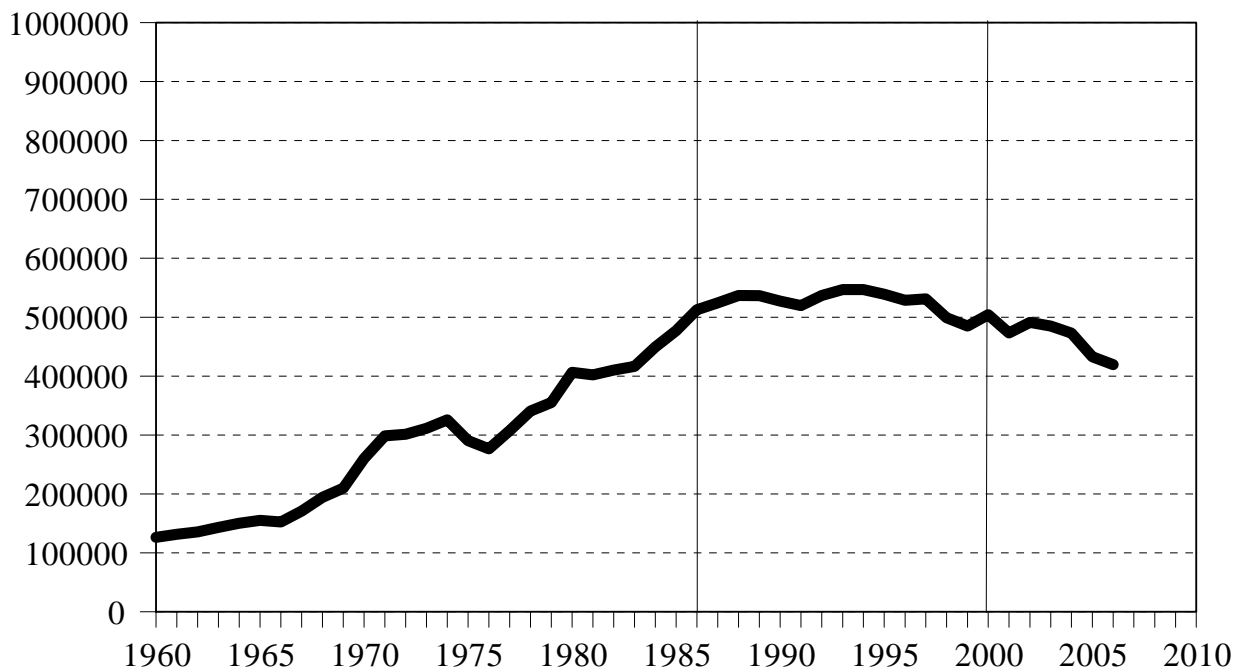
Af tabel 3 fremgår, hvor mange af de interviewede, der har været udsat for de forskellige former for kriminalitet. I 1995 var antallet, der blev udsat for vold, 223 uden vægtning, 209 med vægtning. I

1996 var de tilsvarende tal 182 (uvægtet) og 192 (vægtet). Antallet, der var udsat for trusler om vold i 1995, var 618 (uvægtet) og 581 (vægtet). I 1996 var de tilsvarende tal 528 (uvægtet) og 560 (vægtet).

### 3. KRIMINALITETSUDVIKLINGEN FREM TIL 2006

Perioden fra 1986 og frem til 2006 er en periode med en meget anderledes kriminalitetsprofil end perioden fra midt i 1960'erne til midt i 1980'erne. Den stadige vækst blev afløst af først stagnation og senere direkte fald i de anmeldte straffelovsovertrædelser. Som man kan se af figur 1, stagnerede antallet af anmeldte straffelovsovertrædelser i perioden fra midt i 1980'erne til midt i 1990'erne på et niveau med mellem 500.000 og 550.000 årlige anmeldelser, hvorefter der fra midt i 1990'erne har været en faldende tendens. I det nye årtusinde har antallet af anmeldte straffelovsovertrædelser de fleste år været under en halv million.

Figur 1. Straffelovsovertrædelser der ved anmeldelse eller på anden måde er kommet til politiets kundskab i Danmark, 1960-2006

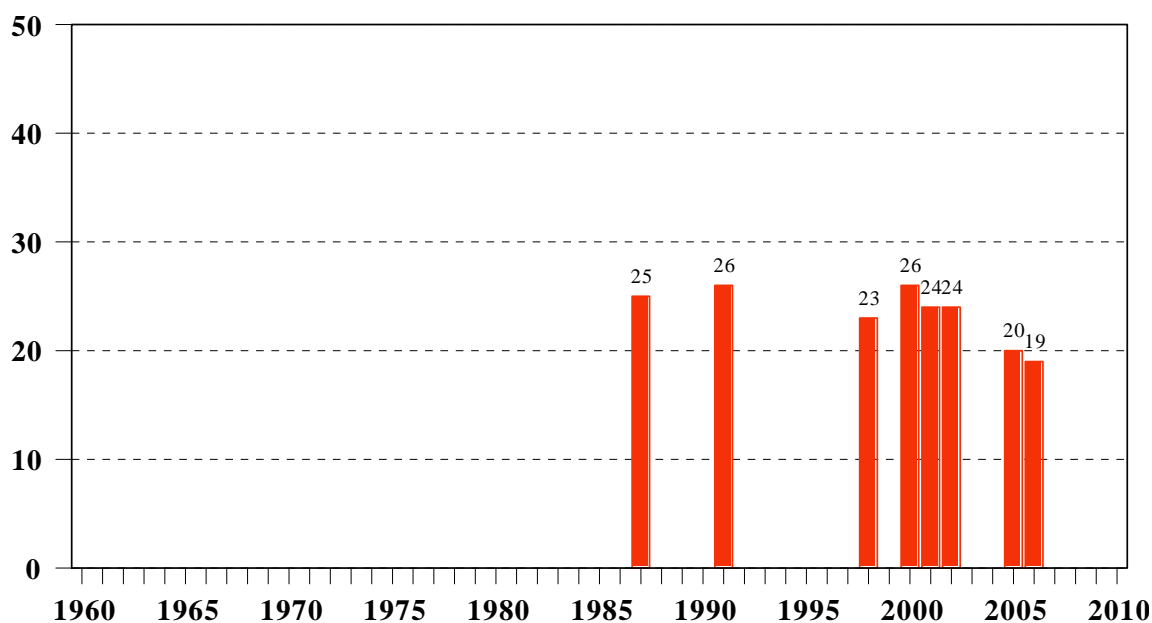


Spørgsmålet er, om den radikale ændring, der er sket i kriminalitetens udvikling de seneste tyve år, afspejler den faktiske udvikling i kriminaliteten. En af mulighederne er således, at den mangeårige

og stærke stigning i kriminaliteten frem til slutningen af 1980erne gjorde danskerne så magtesløse og trætte af situationen, at de i stigende grad holdt op med at anmelde det skete til politiet, når de blev ofre. Man kan også forestille sig andre grunde til en eventuel faldende anmeldestilbøjelighed, f.eks. øget selvrisiko på forsikringerne.

Spørgsmålet kan belyses ved hjælp af de offerundersøgelser, der gennem årene er foretaget. I 1987 blev der for første gang gennemført en undersøgelse af, hvorvidt danskerne inden for det seneste år forud for interviewtidspunktet havde været udsat for tyveri, hærværk og/eller vold. Tidligere offerundersøgelser – den første fra 1971 – har kun omfattet enkelte former for straffelovsovertrædelser og altså ikke alle de tre, der her er i fokus – tyveri, hærværk og vold.

Figur 2. Procentdel af befolkningen der har været udsat for tyveri, vold og/eller hærværk inden for det seneste år forud for interviewtidspunktet, 1960-2006

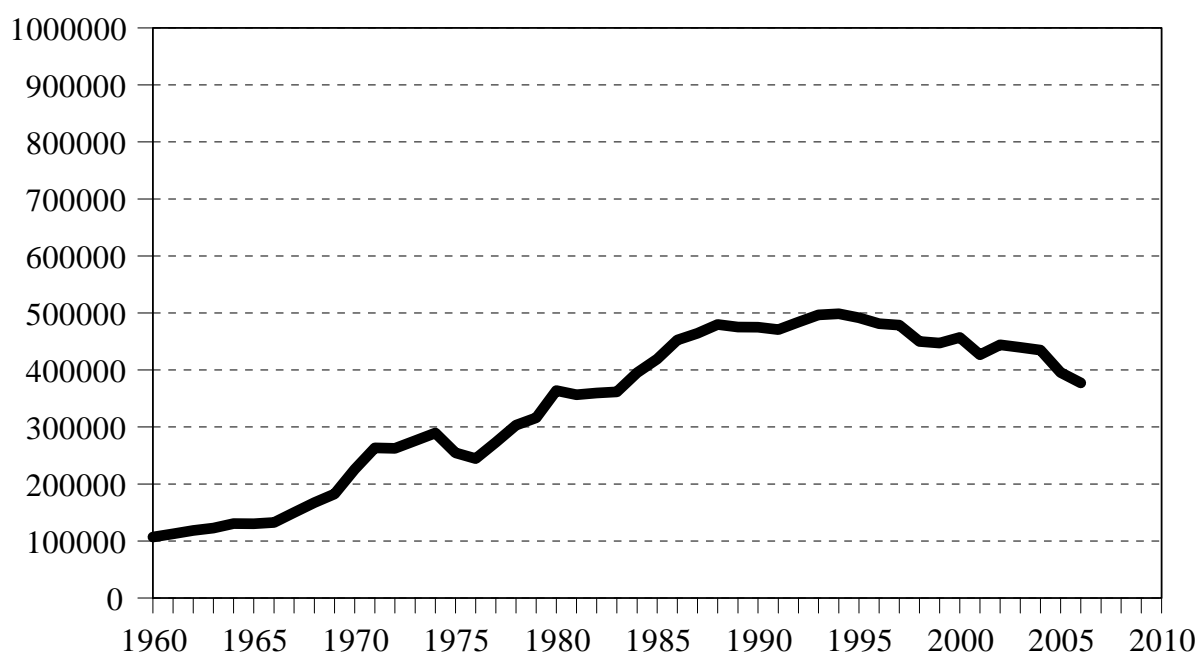


Undersøgelsen i 1987 viste, at en fjerdedel af befolkningen – 25 pct. – i løbet af et år havde været udsat for tyveri, hærværk og/eller vold. Siden da er denne undersøgelse gentaget syv gange, senest i 2006, jf. figur 2.

Der er mange grunde til, at man skal være varsom med at sammenligne udviklingen i de politianmeldte straffelovsovertrædelser og udviklingen i befolkningens udsathed for tyveri, vold og hærværk. Det er et mindre problem, at politianmeldte straffelovsovertrædelser inkluderer andre former

for kriminalitet end tyveri, vold og hærværk, da det er muligt at korrigere herfor, og hovedtendenserne viser sig at være præcis de samme, jf. figur 3. Det er et større problem, at de politiregistrerede forhold indbefatter forhold mod virksomheder, institutioner osv. og ikke kun forhold rettet mod enkeltpersoner. De politiregistrerede forhold omfatter desuden forhold, der er gået ud over børn og ældre, mens der i offerundersøgelserne er såvel nedre som øvre aldersgrænser for de adspurgte. Af betydning er det også, at de politiregistrerede forhold omfatter handlinger, mens offerundersøgelserne vedrører personer/ofre (der godt kan have været udsat flere gange inden for den periode, der spørges til).

*Figur 3. Tyverier samt tilfælde af hærværk og vold der ved anmeldelse eller på anden måde er kommet til politiets kundskab i Danmark, 1960-2006*



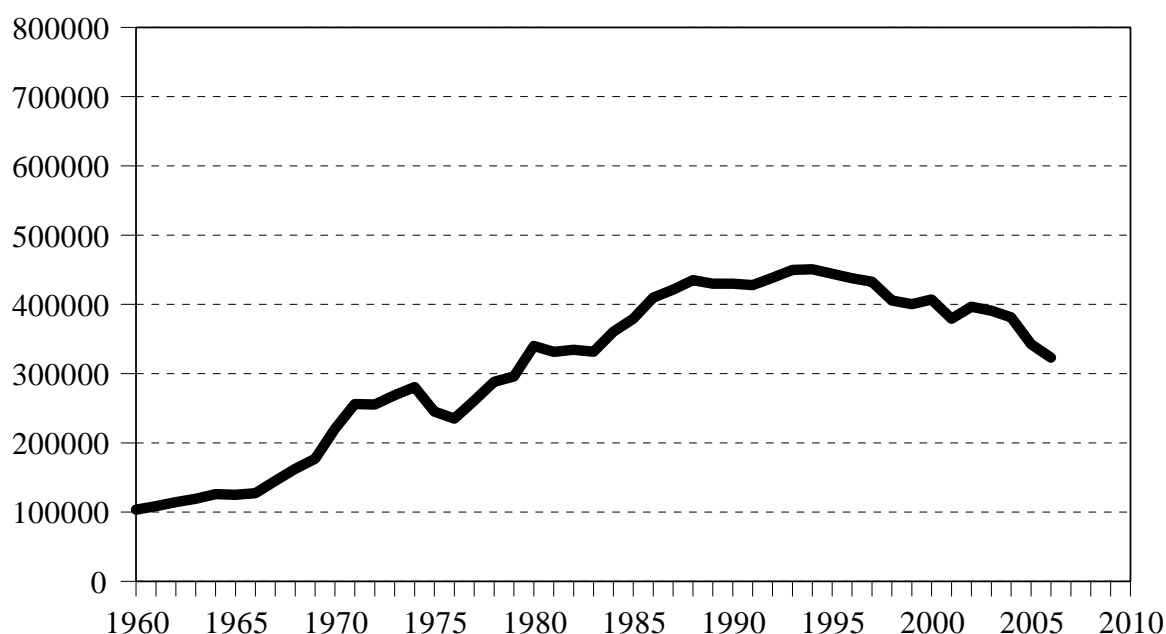
Med dette og en række andre problemer som forbehold kan det konstateres, at udviklingen i befolkningens faktiske udsathed for kriminalitet (tyveri, vold og/eller hærværk) fra 1986/87 og frem til 2006 i store træk er parallel med udviklingen i de politiregistrerede straffelovsanmeldelser, jf. figur 2 og 3: Stabilitet som sidst i perioden afløses af et fald. I 2006 er det 19 pct., der har været udsat for kriminalitet inden for det seneste år forud for interviewtidspunktet. Det er omkring en femtedel færre end i slutningen af 1980'erne og begyndelsen af 1990'erne. Med angivelse af 95 %'s sikkerhedsgrænser lå procentdel af udsatte i 1987 på mellem 23,3 og 27,3, mens den i 2006 ligger mellem 17,4 og 20,3. I og med at disse statistiske sikkerhedsintervaller ikke overlapper hinanden, kan det

konkluderes, at de senere års fald i risikoen for at blive udsat for kriminalitet er statistisk signifikant.

## Tyveri

Talmæssigt er det tyverierne, der betyder mest for kriminalitetsniveauet. Omkring otte ud af ti politiregistrerede straffelovsankmeldelser drejer sig om tyveri. Det kan derfor næppe overraske, at udviklingen i de politiregistrerede tyverier ligner udviklingen i de politiregistrerede straffelovsovertrædelser under ét, jf. figur 4.

Figur 4. Tyverier der ved anmeldelse eller på anden måde er kommet til politiets kundskab i Danmark, 1960-2006

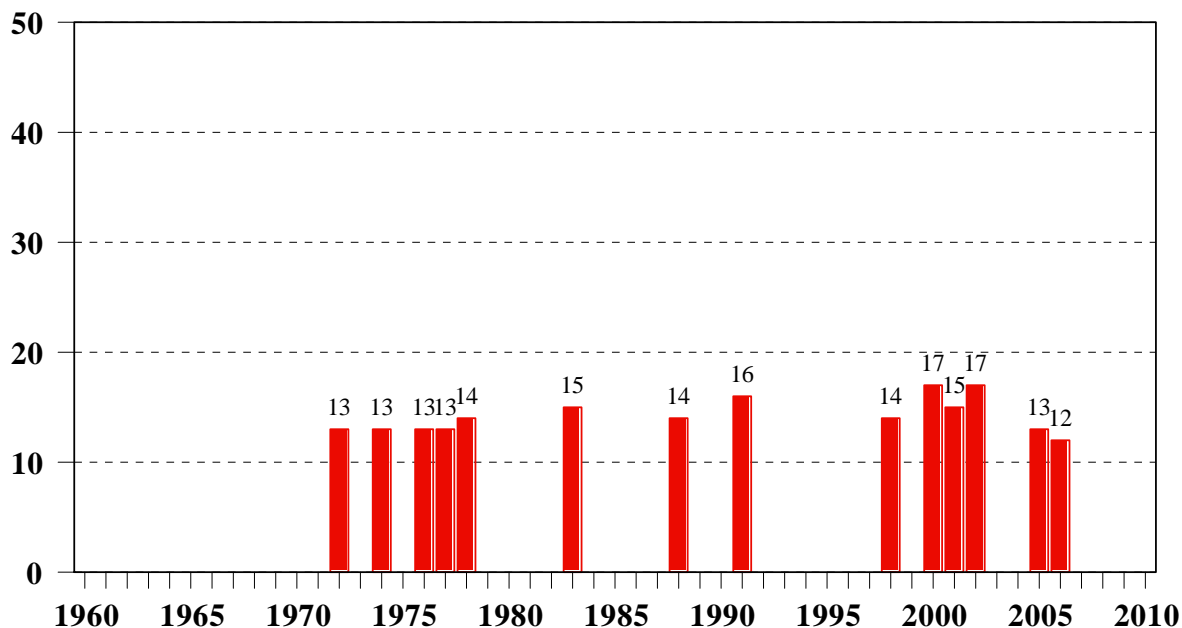


Den første undersøgelse af, hvor stor en del af befolkningen der har været udsat for tyveri inden for de seneste 12 måneder forud for interviewtidspunktet, blev foretaget i 1972. Undersøgelsen viste, at det drejede sig om 13 pct., altså et sted mellem hver syvende og hver ottende dansker.

Antallet af politiregistrerede tyverier stiger fra 1972 og fremefter og når et højdepunkt i slutningen af 1980'erne og begyndelsen af 1990'erne, jf. figur 4. Herefter stagnerer antallet af politiregistrerede tyverier, og de seneste år er der sket et klart fald. I store træk er befolkningens udsathed for tyveri parallel hermed, jf. figur 5. De 13 pct. øges med nogle procentpoint, hvorefter procenten i den seneste undersøgelse – i 2006 – ligger på samme niveau som i 1972. I betragtning af, hvor meget mere

der er at stjæle i 2006 end i 1972, er det bemærkelsesværdigt, at befolkningens risiko for at blive udsat for tyveri i dag ikke er højere, end den var dengang.

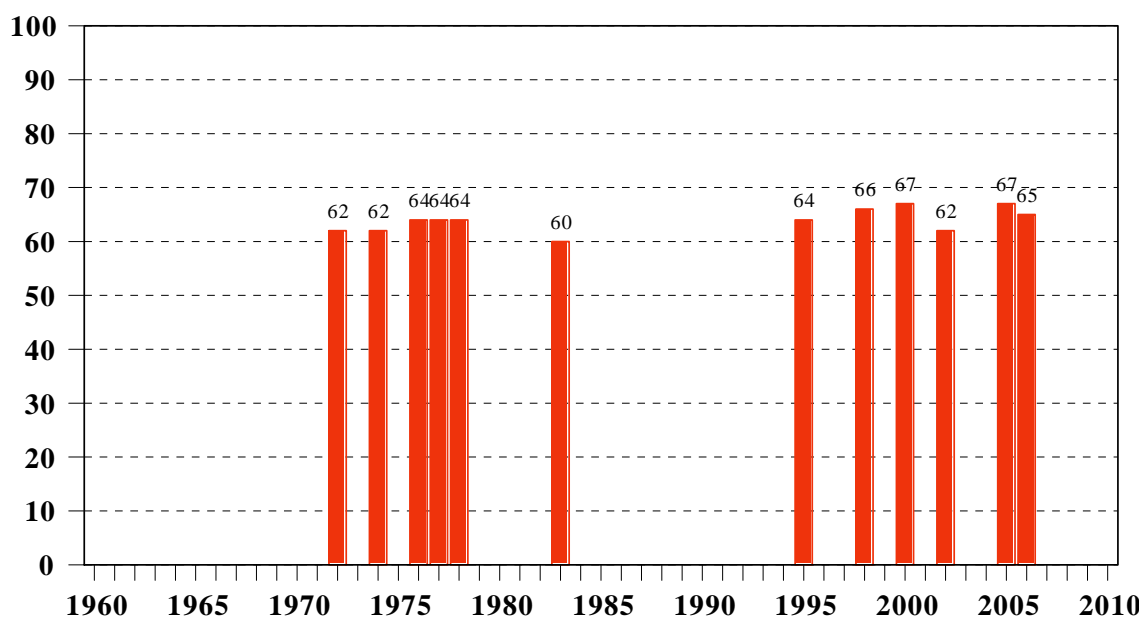
Figur 5. Procentdel af befolkningen der har været udsat for tyveri inden for det seneste år forud for interviewtidspunktet, 1960-2006



Det er dog samtidig tydeligt, at stigningstendensen er langt svagere og varer ved i længere tid i tyveriofferundersøgelserne end i de politianmeldte tyverier. Helt eller delvist kan denne forskel bero på, at der er sket ændringer i, hvor mange gange de enkelte ofre har været udsat.

Selv om hovedtendenserne fra 1972 til 2006 grundlæggende synes at være de samme for antallet af politiregistrerede tyverier som for befolkningens faktiske udsathed for tyveri, havner antallet af politiregistrerede tyverier dog på et noget højere niveau. I 2006 blev der anmeldt og registreret omkring en tredjedel flere tyverier end i 1972, mens det som nævnt begge år er samme procentandel, der angiver at have været udsat for tyveri. Udover en stigning i "offerrecidivet" kan denne forskel være funderet i, at befolkningstallet i samme tidsrum er øget med ca. 10 pct. Endvidere synes anmeldelsestilbøjeligheden at være øget en anelse, jf. figur 6. I 1972 var det 62 pct. af ofrene, der anmeldte, i 2006 65 pct. Samtidig måler anmeldelsesprocenten i 2006 alene andelen af ofre, der anmeldte sidste gang, de blev udsat for tyveri (inden for det seneste år), mens anmeldelsesprocenten for 1972 måler, om man har anmeldt mindst én gang (inden for det seneste år). Den reelle procentforskelle er som følge heraf nogle få procentpoint større.

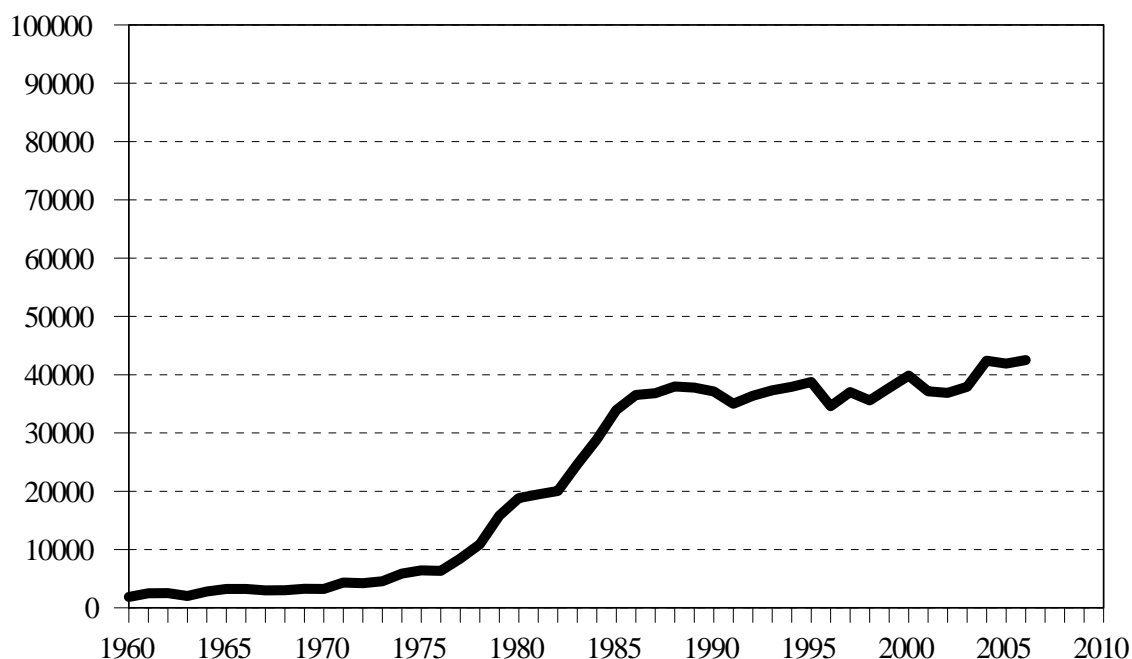
Figur 6. Procentdel af ofre for tyveri der har anmeldt det til politiet, eller hvor politiet har fået kundskab om forholdet på anden vis, 1960-2006



## Hærværk

Udviklingen i politiregistreret hærværk har det tilfælles med tyveriudviklingen, at der i en periode er sket en meget kraftig stigning i antallet af anmeldte hærværkstilfælde. Stigningen i de to former for forbrydelser er endvidere af samme størrelsesorden, nemlig en firedobling. For hærværk indtræffer stigningen imidlertid senere, end tilfældet er for stigningen i antallet af tyverier, og den sker inden for en kortere periode, fra midt i 1970erne til midt i 1980erne. Den største forskel mellem tyveri og hærværk er, at der ikke de senere år er sket et fald i antallet af registrerede hærværkstilfælde. I midten af 1980erne nåede man op på omkring 40.000 politianmeldte hærværkstilfælde årligt, og dette niveau har ikke ændret sig siden, jf. figur 7.

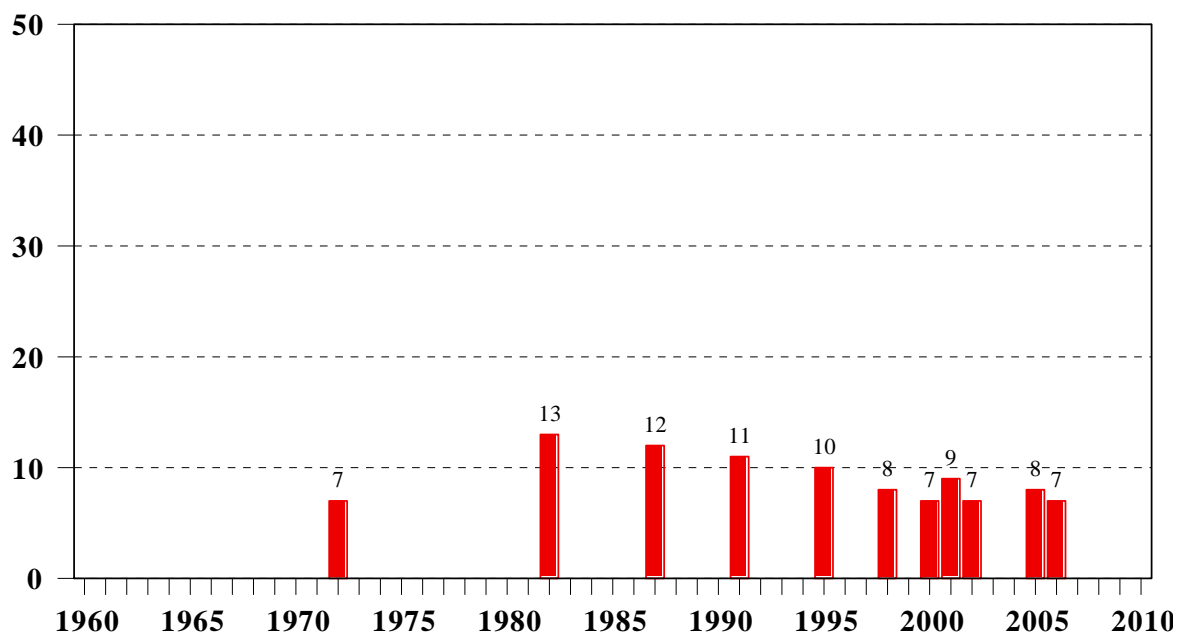
Figur 7. Hærværk der ved anmeldelse eller på anden måde er kommet til politiets kundskab i Danmark, 1960-2006



Der sker ikke en firedobling i befolkningens faktiske udsathed for hærværk fra midten af 1970erne frem til midt i 1980erne, men der sker næsten en fordobling – fra 7 til 13 pct., jf. figur 8. Denne stigning er statistisk signifikant. At der fra 1970erne og frem til i hvert fald engang i 1980erne er tale om en vækst i befolkningens risiko for at blive udsat for hærværk, bekræftes desuden af fire indbyrdes sammenlignelige undersøgelser fra AIM, hvor der også er spurgt om udsathed for hærværk. På grund af forskellig spørgeperiode mv. er undersøgelserne ikke sammenlignelige med den serie undersøgelser, der indgår i figur 8, og er derfor ikke medtaget der. AIM fandt i sine fire undersøgelser foretaget i årene 1976, 1980, 1982 og 1984 følgende procenter for, hvor mange der havde været udsat for hærværk: 1, 4, 3, 3.

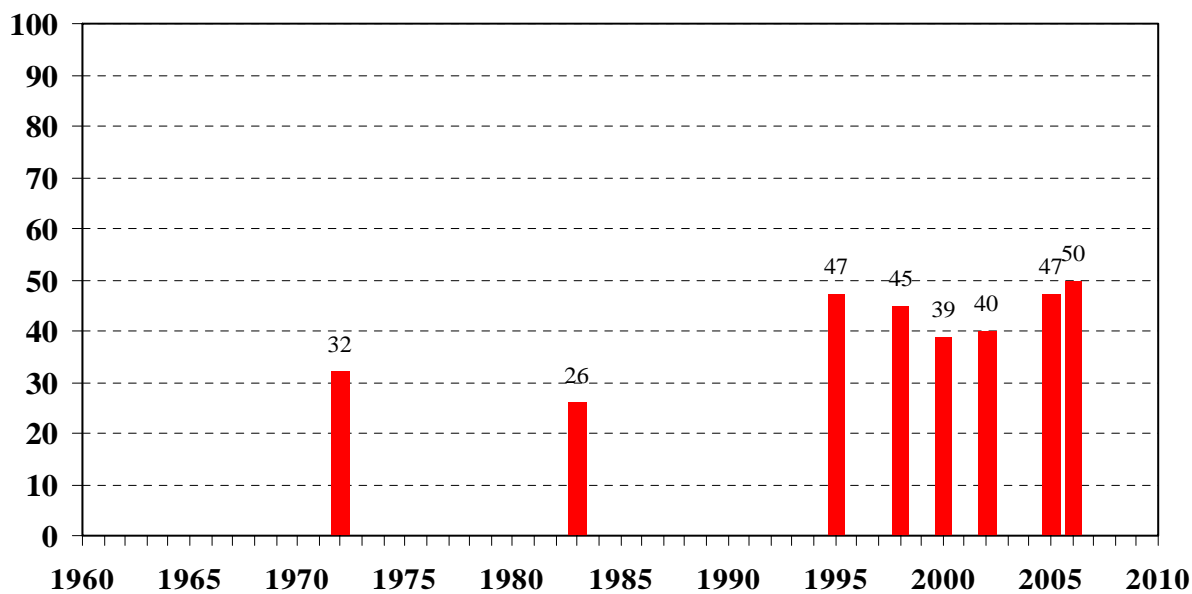
Fra midt i 1980erne og frem til 2006 skiller vandene med hensyn til udviklingen i de politiregistrerede hærværkstilfælde og befolkningens faktiske udsathed for hærværk. Sidstnævnte udviser nemlig en klart faldende tendens. I 2006 har ”kun” 7 procent været udsat for hærværk inden for det seneste år, dvs. at der næsten er sket en halvering i forhold til 1980erne, og at der i 2006 er tale om et niveau – der lige som ved tyverierne – svarer til niveauet i begyndelsen af 1970erne.

Figur 8. Procentdel af befolkningen der har været udsat for hærværk inden for det seneste år forud for interviewtidspunktet, 1960-2006



Den afvigende udvikling i de sidste tyve år mellem politiregistrerede og faktiske hærværkstilfælde synes i meget høj grad at kunne forklares ved en stigende anmeldelsestilbøjelighed for hærværk, jf. figur 9.

Figur 9. Procentdel af ofre for hærværk der har anmeldt det til politiet, eller hvor politiet har fået kundskab om forholdet på anden vis, 1960-2006

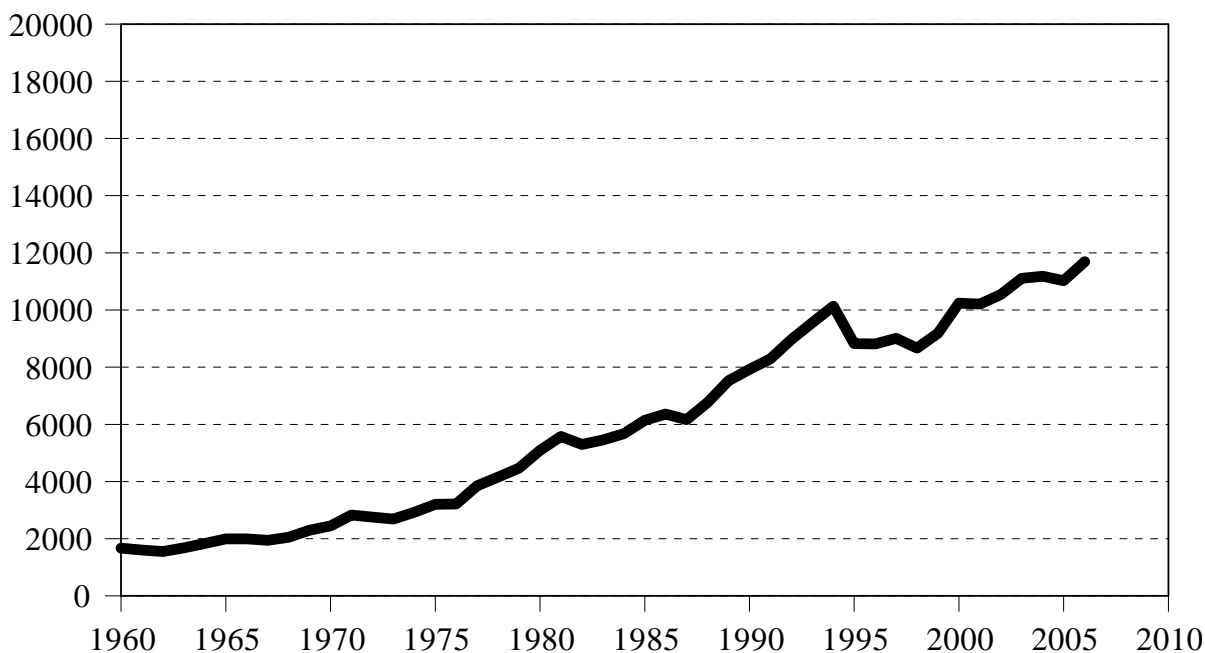


Ved den første undersøgelse af anmeldelsestilbøjeligheden, foretaget i 1972, var det kun 32 pct. af dem, der havde været udsat for hærværk, som anmeldte det til politiet. I 2006 var det 50 pct. Som ved tyveri (se bemærkningerne der) er den reelle forskel mellem disse anmeldelses-procenter tillige lidt større end de 18 procentpoint, tallene umiddelbart udviser.

## Vold

Udviklingen i den politiregistrerede vold ligner til forveksling udviklingen i de politiregistrerede tyverier og andre straffelovsovertrædelser under ét frem til midt i 1980'erne. Forholdsmæssigt er stigningstaksten også den samme, omkring en firedobling. Fra sidst i 1980'erne og frem til 2006 er udviklingen i de politiregistrerede voldstilfælde imidlertid unik. Den hverken falder som tyverierne eller stagnerer som hærværkstilfældene, jf. figur 10. Noget af den stigning, der har været fra slutningen af 1980'erne til begyndelsen af 1990'erne, må antages at bero på en lovændring fra 1989, hvorved området for offentlig påtale blev udvidet. I en kort periode, sidste halvdel af 1990'erne, ser det ud, som om udviklingen bremses op, men som helhed er der tale om en stigning, og i 2006 politiregistreres det hidtil største antal voldstilfælde siden 1960. Der er tale om en seksdobling.

Figur 10. Vold\* der ved anmeldelse eller på anden måde er kommet til politiets kundskab i Danmark, 1960-2006

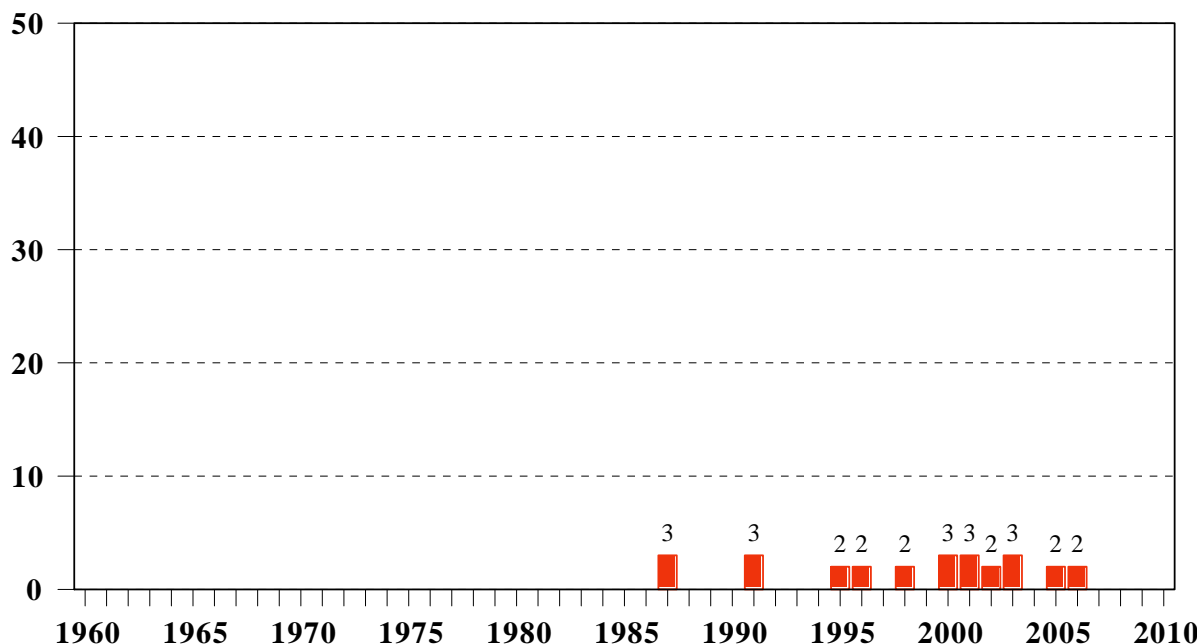


\* Vedrører anmeldelser efter straffelovens § 237, 244-246.

Selv om den første voldsofferundersøgelse blev foretaget allerede i 1971, foreligger der først sammenlignelige tal fra og med den tidligere omtalte offerundersøgelse fra 1987. I alt er der i perioden fra 1987 til 2006 foretaget 11 voldsofferundersøgelser. Alle viser de, at 2-3 pct. udsættes for vold hvert år, og at der i de sidste 20 år hverken er nogen tendens til stigning eller fald i befolkningens faktiske udsathed for vold. Nu er vold heldigvis et så relativt sjældent fænomen, at man skal bruge lup og kigge på decimalerne, hvis man vil helt tæt på udviklingen. Der er jo faktisk tale om en halvtreds procents stigning, hvis voldsrisikoen stiger fra 1,6 til 2,4 procent – der ellers i oversigtsfiguren (figur 11) begge afrundet vil optræde som 2 procent. Men selv en nærmere analyse bekræfter, at der ikke er sket en stigning i danskernes risiko for at blive udsat for vold de sidste tyve år.

Derimod er der fra den første voldsofferundersøgelse blev foretaget i 1971 og frem til 1986/87 sandsynligvis sket en stigning i den faktiske vold på tilsvarende måde, som vi har konstateret, at der skete en stigning i tyveri og hærværk. For yderligere oplysninger herom henvises til den tidligere rapport om denne offerundersøgelse.

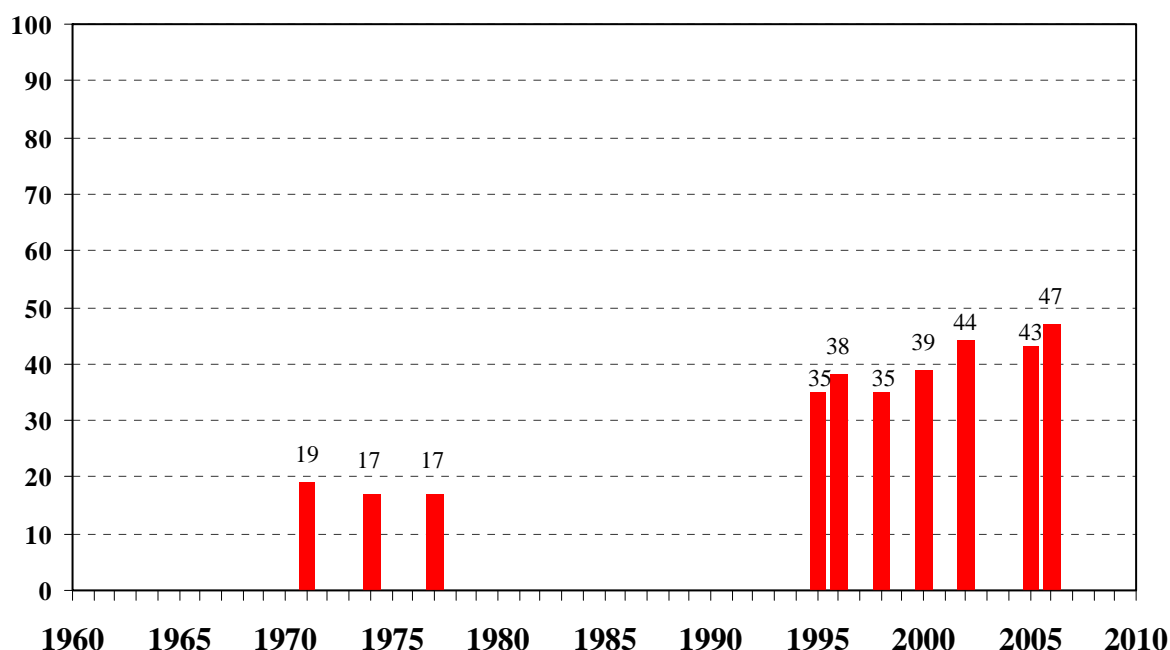
Figur 11. Procentdel af befolkningen der har været udsat for vold inden for det seneste år forud for interviewtidspunktet, 1960-2006.



De to mest nærliggende forklaringer på, at den politiregistrerede vold er steget de senere år, til trods for at befolkningens faktiske risiko ikke er det, er øget anmeldelsestilbøjelighed og øget offerreci-

div. Af figur 12 fremgår, at der faktisk har været en tendens til i stigende grad at anmelde vold, fra 19 pct. af ofrene i 1971 til 47 pct. i 2006. Som ved tyveri og hærværk forholder det sig tillige således, at disse procentforskelle på grund af forskelle i opgørelsesmetoden snarere underdriver end overdriver den reelle øgning, der er sket i befolkningens anmeldelsestilbøjelighed siden begyndelsen af 1970'erne. I 2006 er den med 1971 direkte sammenlignelige anmeldelsesprocent således ikke 47, men 49.

Figur 12. Procentdel af ofre for vold der har anmeldt det til politiet, eller hvor politiet har fået kundskab om forholdet på anden vis, 1960-2006



Også den anden mulighed, øget offerrecidiv, synes at have gjort sig gældende. I 1995/96 var det 28 pct., der havde været udsat for vold mere end én gang i løbet af det forudgående år, mens det i 2006 var 35 pct., jf. også tabel 5. Her kan det dog "snyde", at de seneste voldsofferundersøgelser – som følge af en større fokus på vold i seneste år – kan "indfange" fysiske aggressioner, som også var der tidligere, men som førhen ikke blev opfattet eller oplevet som vold. Dette vil øge sandsynligheden for "offerrecidiv".

Tabel 4 viser i detaljer hovedresultaterne af undersøgelserne fra henholdsvis 1995/95 og 2005/06. Det, der er mest bemærkelsesværdigt, er, at der på ingen af de viste områder er sket en markant ændring i løbet af de ti år.

Tabel 4. Oversigt over hvor stor en procentdel af de 16-74-årige, der har været udsat for vold i løbet af et år, 1995-1996 og 2005-2006

		1995-1996	2005-2006
Vold	ALLE	2	2
	Mænd	2	2
	Kvinder	1	1
	16-24 år	5	5
	25-39 år	2	2
	40-74 år	1	1
Trusler om vold	ALLE	5	5
	Mænd	5	5
	Kvinder	5	4
	16-24 år	9	9
	25-39 år	5	5
	40-74 år	3	3
Vold og/eller trusler om vold	ALLE	6	5
	Mænd	6	6
	Kvinder	5	5
	16-24 år	12	12
	25-39 år	6	6
	40-74 år	3	4

For nogle af de karakteristika ved voldsepisoderne, der er omtalt i tabel 5, er der derimod tegn på forandringer. Som allerede nævnt, var der i 2005/06 flere end i 1995/96, der havde været udsat for vold mere end én gang i løbet af et år, men denne forskel er dog ikke så stor, at det med tilstrækkelig statistisk sikkerhed kan siges, at der er tale om reelle forandringer. Med undersøgelsesdataene fra 2007 vil udviklingstendensen antagelig blive mere klar. På et andet område – om der har været anvendt våben eller redskab – er der også tegn på forandring, idet dette forekommer hyppigere i 2005/06 end ti år tidligere. Heller ikke den forskel er dog statistisk signifikant. Som det også fremgår af tabellen, er det dog fortrinsvis andre former for våben end skydevåben og knive, der har været anvendt. Det er påfaldende, at andelen af voldsepisoder, der har medført synlige skader, ikke er øget, på trods af stigningen i forekomsten af våben.

Med hensyn til gerningsstedets art er der sket statistisk signifikante forandringer, idet det i 2005/06 er markant færre end i 1995/96, der er udsat for voldelige episoder på værtshuse og tilsvarende ste-

der, mens der til gengæld er markant flere, der udsættes for det under udførelse af deres arbejde. Det er givetvis i forlængelse af disse ændringer, at tendensen til en mindre andel alkohol- eller stofpåvirkede ofre skal ses, ligesom tendensen til færre påvirkede gerningspersoner og færre voldshandlingerne fredag til søndag skal det.

*Tabel 5. Karakteristika ved den vold, voldsofrene har været udsat for, 1995-1996 og 2005-2006 (procent). Omfatter alene første voldshændelse.*

	1995-1996	2005-2006
Offer udsat flere gange	28	34
Synlige skader	56	53
Våben/redskaber anvendt	13	20
Skydevåben anvendt	0	2
Kniv anvendt	3	5
Gruppevold	33	36
Gerningsperson ukendt for offer	62	64
Foregået på værtshus el.lign.*	24	15
Sket under udførelse af arbejde *	19	30
Fredag, lørdag, søndag	69	64
Mellem kl. 01:30 og 05:30	29	30
Gerningsperson påvirket af alkohol/stoffer	67	61
Offer påvirket af alkohol/stoffer	45	38
Gerningsperson mand	93	91
Gerningsperson < 25 år	50	47
Anmeldt til politiet	36	45
Politiet fået fat i gerningsperson	19	26

Signifikant på 5 pct.s niveau.

Som allerede nævnt, er der en stadig stigende tendens til at anmelde de voldstilfælde, man har været udsat for. Endelig ses af tabel 5, at politiet tilsyneladende er blevet mere effektive med hensyn til at opklare voldsepisoder og pågribe lovovertræderen. Tilvæksten i andelen af sager, hvor gerningspersonen er pågrebet, skyldes dog alene den voksende anmeldelsestilbøjelighed. Vurderet alene ud fra den andel af sager, hvor der er sket anmeldelse, er der således ikke sket forandringer i andelen, der pågribes.